

T.C.

İZMİR YKSEK TEKNOLOJİ ENSTİTS

LİSANSST
EĐİTİM
ENSTİTS

2022 YILI
BİRİM FAALİYET
RAPORU

(24.01.2023)

BİRİM YÖNETİCİSİNİN SUNUŞU

YÖNETİCİ SUNUŞU

İzmir Yüksek Teknoloji Enstitüsü (İYTE), kurulduğundan beri, bilim ve teknoloji alanında ileri düzeyde araştırmalar yapmak, öğrencilere yüksek nitelikte eğitim vermek, uluslararası standartları taşıyan ve uygulayan bir “teknoloji enstitüsü” olmak hedefleriyle gelişimini sürdürmektedir. Bu hedef doğrultusunda, lisansüstü eğitim ve araştırma yetkinliklerinin mükemmelleştirilmesi İYTE’nin doğal önceliğidir. Lisansüstü Eğitim Enstitüsü, 2022 yılında 26 ayrı Anabilim Dalı’nda 30 yüksek lisans ve 20 doktora programı ile lisansüstü eğitim vermiştir.

Lisansüstü öğrenci sayısı yıl sonu itibarıyla 1375 olup, bir araştırma üniversitesi olma misyonuyla yeni lisansüstü programları açarak bu sayıyı arttırmak kısa dönem hedeflerimiz arasındadır. Var olan programlarda öğrenci başvurusunu artırarak, yüksek lisans kabul alacak öğrencilerde niteliği yükseltmek amacıyla yurt içi ve dışı tanıtım faaliyetleri artışlara yönelik planlamalar yapılmıştır.

Lisansüstü Eğitim Enstitüsü, kurumun araştırma alt yapı organizasyonunda önemli yeri olan bir birim olarak ve özellikle Türk üniversiteleri içinde araştırma üniversitesi olma niteliğiyle birlikte, lisansüstü eğitimde yetiştireceği İYTE araştırma kültürünü yerleştireceği nitelikli bilim adamları ve araştırmacılarla ülkemizde tasarım, bilim ve teknolojinin gelişip evrensel normlara kavuşmasına ve üniversite-sanayi işbirliği bilincinin yerleştirildiği lisansüstü eğitimine sahip bireylerin yetiştirilmesine katkıda bulunmayı artırarak sürdürecektir.

Saygılarımla

Prof. Dr. Mehtap EANES
Lisansüstü Eğitim Enstitüsü Müdürü

İÇİNDEKİLER

BİRİM YÖNETİCİSİNİN SUNUŞU	ii
İÇİNDEKİLER	iii
I. GENEL BİLGİLER	7
A. MİSYON VE VİZYON	7
B. YETKİ, GÖREV VE SORUMLULUKLAR	7
1. Birimin Kuruluş Mevzuatı	7
2. Yetki, Görev ve Sorumluluklar	7
3. Enstitü Müdürünün Yetki ve Sorumlulukları	7
4. Enstitü Müdür Yardımcılarının Yetki ve Sorumlulukları	8
5. Enstitü Kurulunun Görevleri	8
6. Enstitü Yönetim Kurulunun Görevleri	8
7. Enstitü Sekreterinin Görevleri	8
8. İdari Kadro	8
9. Enstitünün Görev ve Sorumlulukları	8
a. Lisansüstü Eğitim Enstitüsüne Bağlı Anabilim Dalları ve Programlar	9
10. Lisansüstü Öğrenciler ile İlgili Görev ve Sorumluluklar	10
11. Araştırma Görevlileri ile İlgili Görev ve Sorumluluklar	10
12. Diğer Görev ve Sorumluluklar	10
C. İDAREYE İLİŞKİN BİLGİLER	11
1. Fiziksel Yapı	11
1.1. Toplam Kapalı Alan (m ²)	11
1.2. Hizmet Alanları	11
a. Personel Hizmet Alanları	11
2. Teşkilat Yapısı	12
3. Teknoloji ve Bilişim Altyapısı	13
a. Enstitüde Mevcut Olan Büro Makinaları ve Adetleri	13
4. İnsan Kaynakları	14
4.1. Akademik Personel Sayıları	14
4.2. Gelen Akademik Personel Sayıları	14
4.3. Ayrılan Akademik Personel Sayıları	14
4.4. Başka Üniversiteden Birimde Görevlendirilen Akademik Personel Sayıları	15
4.5. İdari Personel Sayıları	15
5. Sunulan Hizmetler	16
5.1. Eğitim-Öğretim Hizmetleri	16
a. Programlara Göre Yüksek Lisans ve Doktora Öğrenci Sayıları	16
b. Öğrenci Sayıları ve Cinsiyet Dağılımı	17
c. Yabancı Uyruklu Öğrenci Sayıları	17
d. 2021 Yılı İçerisinde Enstitümüz Yönetim Kurulu'nda Görüşülen Konular	19
e. 2021 Yılı İçerisinde Enstitümüz Kurulu'nda Görüşülen Konular	20
f. Yıllık Ders Yüğü Toplamları	21
g. Uluslararası Öğrenci Değişim Programlarına Katılan Öğrenci Sayıları	22
h. Yatay/Dikey Geçiş Yapan Öğrenci Sayıları	22
i. Ayrılan Öğrenci Sayıları	23
j. Lisansüstü Programlarda Bitirilen Tez ve Dönem Projesi Sayıları	24
k. Tezli Yüksek Lisans Programlarına Kabul Edilen Öğrencilerin ALES ve Not Ortalamaları	25
l. Tezsiz Yüksek Lisans Programlarına Kabul Edilen Öğrencilerin ALES ve Not Ortalamaları	26
m. Yüksek Lisans Programlarına Kabul Edilen Öğrencilerin ALES ve Not Ortalamaları	26
n. Doktora Programlarına (Yüksek Lisans Derecesi ile) Kabul Edilen Öğrencilerin ALES ve Not Ortalamaları	27
o. Doktora Programlarına (Lisans Derecesi ile) Kabul Edilen Öğrencilerin ALES ve Not Ortalamaları	28
p. Doktora Programlarına Kabul Edilen Öğrencilerin ALES ve Not Ortalamaları	29
q. Lisansüstü Programlara Kabul Edilen Öğrencilerin ALES ve Not Ortalamaları	29
r. Tezli Yüksek Lisans Programlarına Başvuran ve Kabul Edilen Öğrenci Sayıları	30
s. Tezsiz Yüksek Lisans Programlarına Başvuran ve Kabul Edilen Öğrenci Sayıları	31
t. Doktora Programlarına (Yüksek Lisans Derecesi ile) Programlarına Başvuran ve Kabul Edilen Öğrenci Sayıları	32
u. Doktora Programlarına (Lisans Derecesi ile) Programlarına Başvuran ve Kabul Edilen Öğrenci Sayıları	33
v. Yüksek Lisans Programlarına Başvuran ve Kabul Edilen Öğrenci Sayıları	34
w. Doktora Programlarına Başvuran ve Kabul Edilen Öğrenci Sayıları	34
x. Lisansüstü Programlara Başvuran ve Kabul Edilen Öğrenci Sayıları	34
y. Lisansüstü Programlardaki Araştırma Görevlilerinin Anabilim Dallarındaki Dağılımı	35
5.2. İdari Hizmetler	36
a. Ek Ders Ücreti Ödemesi Yapılan Öğretim Üyesi Sayısı	36

6.	<i>Yönetim ve İç Kontrol Sistemi</i>	36
II.	AMAÇLAR VE HEDEFLER	37
A.	TEMEL POLİTİKA VE ÖNCELİKLER	37
B.	İDARENİN STRATEJİK PLANINDA YER ALAN AMAÇ VE HEDEFLER	37
III.	FAALİYETLERE İLİŞKİN BİLGİ VE DEĞERLENDİRMELER	39
A.	MALİ BİLGİLER	39
1.	<i>Bütçe Uygulama Sonuçları</i>	39
1.1.	Bütçe Giderleri	39
1.2.	Bütçe Gelirleri	39
2.	<i>Temel Mali Tablolara İlişkin Açıklamalar</i>	39
3.	<i>Mali Denetim Sonuçları</i>	39
B.	PERFORMANS BİLGİLERİ	40
1.	<i>Program, Alt Program, Faaliyet Bilgileri</i>	40
2.	<i>Performans Sonuçlarının Değerlendirilmesi</i>	40
a.	Öğretim Üyeleri, Elemanları ve Lisansüstü Öğrencilerinin Lisansüstü Eğitime İlişkin Performans Değerlendirmeleri	40
b.	Öğrencilerin Programlardaki Eğitime İlişkin Memnuniyet Değerlendirmeleri	41
c.	Performans Sonuçları	42
d.	Performans Sonuçları Tablosunun Değerlendirilmesi	43
2.1.	Alt Program hedef ve Göstergeleriyle İlgili Gerçekleşme Sonuçları ve Değerlendirmeler	45
2.2.	Performans Denetim Sonuçları.....	45
3.	<i>Stratejik Plan Değerlendirme Tabloları</i>	45
4.	<i>Performans Bilgi Sisteminin Değerlendirilmesi</i>	48
IV.	KURUMSAL KABİLİYET VE KAPASİTENİN DEĞERLENDİRİLMESİ	49
A.	ÜSTÜNLÜKLER	49
B.	ZAYIFLIKLAR.....	49
C.	DEĞERLENDİRME.....	49
V.	ÖNERİ VE TEDBİRLER	50
EKLER	51	
	EK 1 DISİPLİNER ANABİLİM DALLARI ÖĞRETİM ÜYELERİ VE GÖREVLİLERİN LİSANSÜSTÜ EĞİTİMİ DEĞERLENDİRME SONUÇLARI.....	51
	<i>Tablo 1: Bilgisayar Mühendisliği Anabilim Dalı Öğretim Üyeleri ve Görevlilerinin Lisansüstü Eğitimi Değerlendirme Sonuçları</i>	52
	<i>Tablo 2: Biyomühendislik Anabilim Dalı Öğretim Üyeleri ve Görevlilerinin Lisansüstü Eğitimi Değerlendirme Sonuçları</i>	53
	<i>Tablo 3: Elektrik-Elektronik Mühendisliği Anabilim Dalı Öğretim Üyeleri ve Görevlilerinin Lisansüstü Eğitimi Değerlendirme Sonuçları</i>	54
	<i>Tablo 4: Endüstriyel Tasarım Anabilim Dalı Öğretim Üyeleri ve Görevlilerinin Lisansüstü Eğitimi Değerlendirme Sonuçları</i>	56
	<i>Tablo 5: Fizik Anabilim Dalı Öğretim Üyeleri ve Görevlilerinin Lisansüstü Eğitimi Değerlendirme Sonuçları</i>	57
	<i>Tablo 6: Gıda Mühendisliği Anabilim Dalı Öğretim Üyeleri ve Görevlilerinin Lisansüstü Eğitimi Değerlendirme Sonuçları</i>	58
	<i>Tablo 7: İnşaat Mühendisliği Anabilim Dalı Öğretim Üyeleri ve Görevlilerinin Lisansüstü Eğitimi Değerlendirme Sonuçları</i>	59
	<i>Tablo 8: Kimya Anabilim Dalı Öğretim Üyeleri ve Görevlilerinin Lisansüstü Eğitimi Değerlendirme Sonuçları</i>	60
	<i>Tablo 9: Kimya Mühendisliği Anabilim Dalı Öğretim Üyeleri ve Görevlilerinin Lisansüstü Eğitimi Değerlendirme Sonuçları</i>	61
	<i>Tablo 10: Kültür Varlıklarını Koruma ve Onarım Anabilim Dalı Öğretim Üyeleri ve Görevlilerinin Lisansüstü Eğitimi Değerlendirme Sonuçları</i>	62
	<i>Tablo 11: Makina Mühendisliği Anabilim Dalı Öğretim Üyeleri ve Görevlilerinin Lisansüstü Eğitimi Değerlendirme Sonuçları</i>	63
	<i>Tablo 12: Matematik Anabilim Dalı Öğretim Üyeleri ve Görevlilerinin Lisansüstü Eğitimi Değerlendirme Sonuçları</i>	64
	<i>Tablo 13: Mimarlık Anabilim Dalı Öğretim Üyeleri ve Görevlilerinin Lisansüstü Eğitimi Değerlendirme Sonuçları</i>	66
	<i>Tablo 14: Moleküler Biyoloji ve Genetik Anabilim Dalı Öğretim Üyeleri ve Görevlilerinin Lisansüstü Eğitimi Değerlendirme Sonuçları</i>	67
	<i>Tablo 15: Şehir ve Bölge Planlama Anabilim Dalı Öğretim Üyeleri ve Görevlilerinin Lisansüstü Eğitimi Değerlendirme Sonuçları</i>	68

EK 2 DİSİPLİNLERARASI ANABİLİM DALLARI ÖĞRETİM ÜYELERİ VE GÖREVLİLERİN LİSANSÜSTÜ EĞİTİMİ DEĞERLENDİRME SONUÇLARI.....	69
<i>Tablo 1: Biyoteknoloji ve Biyomühendislik Anabilim Dalı Öğretim Üyeleri ve Görevlilerinin Lisansüstü Eğitimi Değerlendirme Sonuçları.....</i>	<i>70</i>
<i>Tablo 2: Çevre Mühendisliği Anabilim Dalı Öğretim Üyeleri ve Görevlilerinin Lisansüstü Eğitimi Değerlendirme Sonuçları</i>	<i>54</i>
<i>Tablo 3: Enerji Mühendisliği Anabilim Dalı Öğretim Üyeleri ve Görevlilerinin Lisansüstü Eğitimi Değerlendirme Sonuçları</i>	<i>71</i>
<i>Tablo 4: Fotonik Bilimi ve Mühendisliği Anabilim Dalı Öğretim Üyeleri ve Görevlilerinin Lisansüstü Eğitimi Değerlendirme Sonuçları.....</i>	<i>72</i>
<i>Tablo 5: Hesaplamalı Bilim ve Mühendislik Anabilim Dalı Öğretim Üyeleri ve Görevlilerinin Lisansüstü Eğitimi Değerlendirme Sonuçları.....</i>	<i>73</i>
<i>Tablo 6: Malzeme Bilimi ve Mühendisliği Anabilim Dalı Öğretim Üyeleri ve Görevlilerinin Lisansüstü Eğitimi Değerlendirme Sonuçları.....</i>	<i>64</i>
<i>Tablo 7: Mühendislik İşletmeciliği Anabilim Dalı Öğretim Üyeleri ve Görevlilerinin Lisansüstü Eğitimi Değerlendirme Sonuçları</i>	<i>74</i>
<i>Tablo 8: Polimer Bilimi ve Mühendisliği Anabilim Dalı Öğretim Üyeleri ve Görevlilerinin Lisansüstü Eğitimi Değerlendirme Sonuçları.....</i>	<i>75</i>
<i>Tablo 9: Teknoloji, Tasarım ve İnovasyon Yönetimi Anabilim Dalı Öğretim Üyeleri ve Görevlilerinin Lisansüstü Eğitimi Değerlendirme Sonuçları.....</i>	<i>77</i>
<i>Tablo 10: Uluslararası Su Kaynakları Anabilim Dalı Öğretim Üyeleri ve Görevlilerinin Lisansüstü Eğitimi Değerlendirme Sonuçları</i>	<i>78</i>
EK 3 LİSANSÜSTÜ ÖĞRENCİLERİNİN LİSANSÜSTÜ EĞİTİMİ DEĞERLENDİRME SONUÇLARI.....	79
<i>Tablo 1: Bilgisayar Mühendisliği Anabilim Dalı Lisansüstü Öğrencilerinin Eğitimi Değerlendirme Sonuçları</i>	<i>80</i>
<i>Tablo 2: Biyomühendislik Anabilim Dalı Lisansüstü Öğrencilerinin Eğitimi Değerlendirme Sonuçları....</i>	<i>81</i>
<i>Tablo 3: Biyoteknoloji ve Biyomühendislik Anabilim Dalı Lisansüstü Öğrencilerinin Eğitimi Değerlendirme Sonuçları</i>	<i>82</i>
<i>Tablo 4: Çevre Mühendisliği Anabilim Dalı Lisansüstü Öğrencilerinin Eğitimi Değerlendirme Sonuçları.....</i>	<i>83</i>
<i>Tablo 5: Elektrik-Elektronik Mühendisliği Anabilim Dalı Lisansüstü Öğrencilerinin Eğitimi Değerlendirme Sonuçları</i>	<i>84</i>
<i>Tablo 6: Endüstriyel Tasarım Anabilim Dalı Lisansüstü Öğrencilerinin Eğitimi Değerlendirme Sonuçları</i>	<i>85</i>
<i>Tablo 7: Enerji Mühendisliği Anabilim Dalı Lisansüstü Öğrencilerinin Eğitimi Değerlendirme Sonuçları</i>	<i>86</i>
<i>Tablo 8: Fizik Anabilim Dalı Lisansüstü Öğrencilerinin Eğitimi Değerlendirme Sonuçları</i>	<i>87</i>
<i>Tablo 9: Fotonik Bilimi ve Mühendisliği Anabilim Dalı Lisansüstü Öğrencilerinin Eğitimi Değerlendirme Sonuçları</i>	<i>88</i>
<i>Tablo 10: Gıda Mühendisliği Anabilim Dalı Lisansüstü Öğrencilerinin Eğitimi Değerlendirme Sonuçları</i>	<i>89</i>
<i>Tablo 11: Hesaplamalı Bilim ve Mühendislik Anabilim Dalı Lisansüstü Öğrencilerinin Eğitimi Değerlendirme Sonuçları</i>	<i>90</i>
<i>Tablo 12: İnşaat Mühendisliği Anabilim Dalı Lisansüstü Öğrencilerinin Eğitimi Değerlendirme Sonuçları</i>	<i>91</i>
<i>Tablo 13: Kimya Anabilim Dalı Lisansüstü Öğrencilerinin Eğitimi Değerlendirme Sonuçları.....</i>	<i>92</i>
<i>Tablo 14: Kimya Mühendisliği Anabilim Dalı Lisansüstü Öğrencilerinin Eğitimi Değerlendirme Sonuçları</i>	<i>93</i>
<i>Tablo 15: Kültür Varlıklarını Koruma ve Onarım Anabilim Dalı Lisansüstü Öğrencilerinin Eğitimi Değerlendirme Sonuçları</i>	<i>94</i>
<i>Tablo 16: Makina Mühendisliği Anabilim Dalı Lisansüstü Öğrencilerinin Eğitimi Değerlendirme Sonuçları</i>	<i>95</i>
<i>Tablo 17: Malzeme Bilimi ve Mühendisliği Anabilim Dalı Lisansüstü Öğrencilerinin Eğitimi Değerlendirme Sonuçları</i>	<i>96</i>
<i>Tablo 18: Matematik Anabilim Dalı Lisansüstü Öğrencilerinin Eğitimi Değerlendirme Sonuçları</i>	<i>97</i>
<i>Tablo 19: Mimarlık Anabilim Dalı Lisansüstü Öğrencilerinin Eğitimi Değerlendirme Sonuçları</i>	<i>98</i>
<i>Tablo 20: Moleküler Biyoloji ve Genetik Anabilim Dalı Lisansüstü Öğrencilerinin Eğitimi Değerlendirme Sonuçları</i>	<i>99</i>
<i>Tablo 21: Mühendislik İşletmeciliği Anabilim Dalı Lisansüstü Öğrencilerinin Eğitimi Değerlendirme Sonuçları</i>	<i>100</i>

<i>Tablo 22: Polimer Bilimi ve Mühendisliđi Anabilim Dalı Lisansüstü Öğrencilerinin Eğitimi Deđerlendirme Sonuçları</i>	101
<i>Tablo 23: Şehir ve Bölge Planlama Anabilim Dalı Lisansüstü Öğrencilerinin Eğitimi Deđerlendirme Sonuçları</i>	102
<i>Tablo 24: Teknoloji, Tasarım ve İnovasyon Yönetimi Anabilim Dalı Lisansüstü Öğrencilerinin Eğitimi Deđerlendirme Sonuçları</i>	104
<i>Tablo 25: Uluslararası Su Kaynakları Anabilim Dalı Lisansüstü Öğrencilerinin Eğitimi Deđerlendirme Sonuçları</i>	104
İÇ KONTROL GÜVENCE BEYANI.....	106

I.GENEL BİLGİLER

A. MİSYON VE VİZYON

Enstitümüz vizyonu; Lisansüstü Eğitim Enstitüsü güçlü etkili ve ileri eğitim programları ile yaratıcılık, inovasyon ve bilgide ileriye gören, ayrıca bireysel ve toplumsal katılımcı bilince sahip, dünyayı etkileyecek yetenekli liderler mezun ederek lisansüstü eğitimin her alanında mükemmeliyeti ve ulusal öncü olmayı hedeflemektir.

Enstitümüz misyonu; Lisansüstü Eğitim Enstitümüz akademi ve sanayinin güncel ihtiyaçları doğrultusunda yenilikçi lisansüstü programlar hazırlamak ve sürdürmek, programların kalitesini ve yüksek standartlarını sağlamak amaçlı şeffaf, tutarlı, etkin politikalar benimseyerek lisansüstü eğitimde bütünlük, doğruluk ve mükemmelliği gözetmeyi taahhüt etmektedir.

Yönetmelik ve kararlar çerçevesinde lisansüstü eğitimin yürütülmesi süreçlerinde pratik, şeffaf ve etik bir yol izleyerek akademik işleyişi sağlamak için lisansüstü öğrencilerimize ve öğretim üyelerimize destek vermektir.

B. YETKİ, GÖREV VE SORUMLULUKLAR

1. Birimin Kuruluş Mevzuatı

Enstitü, 2547 Sayılı Kanun'un 19. Maddesi gereğince kurulmuş olup, 03.03.1983 tarihli ve 17976 sayılı Resmi Gazete'de yayımlanan Lisansüstü Eğitim-Öğretim Teşkilat ve İşleyiş Yönetmelik gereklerine bağlıdır.

2547 sayılı Kanun'un 65. maddesi gereğince Üniversitelerarası Kurul tarafından hazırlanan ve 01.07.1996 tarihli ve 22683 sayılı Resmi Gazete'de yayımlanan Lisansüstü Eğitim ve Öğretim Yönetmeliği hükümlerince lisansüstü eğitim-öğretimi yürütür.

2. Yetki, Görev ve Sorumluluklar

Lisansüstü Eğitim Enstitüsü, lisansüstü eğitim-öğretim ile ilgili tüm işlemleri Yükseköğretim Kurulu Başkanlığı'nın 20.04.2016 tarih ve 29690 sayılı Resmi Gazete'de yayımlanan Lisansüstü Eğitim-Öğretim Yönetmeliği kapsamında düzenlenmiş kurumumuza ait yönetmeliğe dayanarak düzenler ve yürütür. İYTE Lisansüstü Eğitim-Öğretim Yönetmeliği, Yükseköğretim Kurulu Başkanlığı'nın çerçeve yönetmeliğinde yapılan değişiklikler ve uygulamada duyulan ihtiyaçlar gözönüne alınarak 2021 yılında 30 Mayıs 2021 tarih ve 31496 sayılı Resmi Gazete'de yayımlanarak değiştirilmiştir. Yürütülen işlemler Anabilim Dalı Başkanlıkları, Öğrenci İşleri Daire Başkanlığı ve Rektörlük Makamı ile eşgüdümlü çalışarak gerçekleştirir. Enstitünün idari yapısını oluşturan birimlerde görev alanların yetki ve sorumlulukları aşağıda sunulmaktadır;

3. Enstitü Müdürünün Yetki ve Sorumlulukları

Enstitü müdürü, 2547 Sayılı Kanun ile dekanlara verilmiş olan görevleri yerine getirir. Bu kapsamda görev ve sorumlulukları şunlardır;

- Enstitü kurullarına başkanlık etmek, enstitü kurullarının kararlarını uygulamak ve enstitüye bağlı anabilim dalları arasında düzenli çalışmayı sağlamak,
- Her öğretim yılı sonunda ve istendiğinde enstitünün genel durumu ve işleyişi hakkında rektöre rapor vermek,
- Enstitünün ödenek ve kadro ihtiyaçlarını gerekçesi ile birlikte rektörlüğe bildirmek, enstitünün bütçesi ile ilgili öneriyi enstitü yönetim kurulunun da görüşünü aldıktan sonra rektörlüğe sunmak,
- Enstitünün birimleri ve her düzeydeki personeli üzerinde genel gözetim ve denetim görevini sürdürmek,
- Kanun ve yönetmeliklerle kendisine verilen diğer görevleri yapmak.

4. Enstitü Müdür Yardımcılarının Yetki ve Sorumlulukları

Enstitü müdür yardımcıları, müdürünün üstlendiği görevlere yardım ederek müdürün görev başında olmadığı dönemlerde müdürlüğe vekalet ederler.

5. Enstitü Kurulunun Görevleri

Enstitü kurulu, anabilim dalı başkanları tarafından oluşan kuruldur. Enstitü kurulu akademik bir organ olup, aşağıdaki görevleri yapar;

- a) Enstitünün eğitim-öğretim, bilimsel araştırma ve yayın faaliyetlerini ve bu faaliyetlerle ilgili esasları, plan, program ve eğitim-öğretim takvimini kararlaştırmak,
- b) Enstitü yönetim kuruluna üye seçmek,
- c) Kanun ve yönetmeliklerle verilen diğer görevleri yapmak.

6. Enstitü Yönetim Kurulunun Görevleri

Enstitü yönetim kurulu, müdür, iki müdür yardımcısı ve müdür tarafından gösterilecek altı aday arasından enstitü kurulunun seçeceği üç öğretim üyesinden oluşur. Enstitü yönetim kurulu idari faaliyetlerde müdüre yardımcı olup, aşağıdaki görevleri yapar;

- a) Enstitü kurulunun kararları ile tespit ettiği esasların uygulanmasında müdüre yardım etmek,
- b) Enstitünün eğitim - öğretim, plan ve programları ile takvimin uygulanmasını sağlamak,
- c) Enstitünün yatırım, program ve bütçe tasarısını hazırlamak,
- d) Enstitü müdürünün yönetim ile ilgili getireceği bütün işlerde karar almak,
- e) Öğrencilerin kabulü, ders intibakları ve çıkarılmaları ile eğitim - öğretim ve sınavlara ait işlemleri hakkında karar vermek,
- f) Kanun ve yönetmeliklerle verilen diğer görevleri yapmak.

7. Enstitü Sekreterinin Görevleri

Enstitü sekreteri, 2547 Sayılı Yükseköğretim Kanunu'nun aşağıdaki maddeleri gereğince şu görevleri yapar;

- a) 51/b maddesi uyarınca, idari yönetim yapısının başında bulunmak,
- b) 51/c maddesi uyarınca, oy hakkı bulunmaksızın kurullarda raportörlük yapmak,
- c) 52/d maddesi uyarınca, Enstitü Müdürüne yardımcı hizmetler sınıfı personelinin atanmasına ilişkin öneride bulunmak,
- d) 53/a maddesi uyarınca, sekreterlik personelinin disiplin amirliğini yapmak,
- e) Gerçekleştirme memurluğu görevini yerine getirmek.

8. İdari Kadro

Enstitünün yazışmaları, kurul işleri, tahakkuk işleri, yolluklar, ek ders ücretleri, öğrencilerin eğitim durumlarının takibi, eğitim planları, v.b. işleri yürütmek idari kadronun görevlerindedir.

9. Enstitünün Görev ve Sorumlulukları

Enstitümüz, kendisine bağlı 26 Anabilim Dalı ve 50 programda (Tablo a.) verilen lisansüstü eğitimle ilgili aşağıda sıralanan görev ve sorumlulukları yerine getirmektedir.

a. Lisansüstü Eğitim Enstitüsüne Bağlı Anabilim Dalları ve Programlar

Anabilim Dalı	Başlama Tarihi	Programlar
Disipliner Anabilim Dalları		
Bilgisayar Mühendisliği	1994-1995 Güz Yarıyılı 2013-2014 Güz Yarıyılı 2020-2021 Güz Yarıyılı	Bilgisayar Mühendisliği YL Bilgisayar Mühendisliği Dr Yazılım Mühendisliği ve Veri Bilimleri (İkinci Öğretim- Tezsiz) YL
Biyomühendislik	2017-2018 Güz Yarıyılı 2018-2019 Güz Yarıyılı	Biyomühendislik YL Biyomühendislik Dr
Endüstriyel Tasarım	1995-1996 Güz Yarıyılı	Endüstriyel Tasarım YL
Elektrik-Elektronik Mühendisliği	1998-1999 Güz Yarıyılı 2005-2006 Bahar Yarıyılı	Elektronik ve Haberleşme Müh.YL Elektronik ve Haberleşme Müh. Dr
Fizik	1999-2000 Bahar Yarıyılı 2008-2009 Güz Yarıyılı	Fizik YL Fizik Dr
Gıda Mühendisliği	2000-2001 Güz Yarıyılı 2007-2008 Güz Yarıyılı	Gıda Mühendisliği YL Gıda Mühendisliği Dr
İnşaat Mühendisliği	2003-2004 Bahar Yarıyılı 2011-2012 Güz Yarıyılı	İnşaat Mühendisliği YL İnşaat Mühendisliği Dr
Kimya	1998-1999 Güz Yarıyılı 2003-2004 Güz Yarıyılı	Kimya YL Kimya Dr
Kimya Mühendisliği	1998-1999 Güz Yarıyılı 2001-2002 Bahar Yarıyılı	Kimya Mühendisliği YL Kimya Mühendisliği Dr
Matematik	2000-2001 Bahar Yarıyılı 2006-2007 Bahar Yarıyılı 2008-2009 Güz Yarıyılı	Matematik YL Matematik Dr Matematik (Tezsiz YL)
Makina Mühendisliği	1998-1999 Bahar Yarıyılı 2003-2004 Güz Yarıyılı	Makina Mühendisliği YL Makina Mühendisliği Dr
Mimari Restorasyon	2001-2002 Güz Yarıyılı 2011-2012 Güz Yarıyılı 2011-2012 Güz Yarıyılı	Mimari Restorasyon YL Mimari Restorasyon (Tezsiz YL) Mimari Restorasyon Dr
Mimarlık	1995-1996 Güz Yarıyılı 1995-1996 Bahar Yarıyılı	Mimarlık YL Mimarlık Dr
Moleküler Biyoloji ve Genetik	2000-2001 Bahar Yarıyılı 2009-2010 Güz Yarıyılı	Moleküler Biyoloji ve Genetik YL Moleküler Biyoloji ve Genetik Dr
Şehir ve Bölge Planlama	1994-1995 Güz Yarıyılı 1996-1997 Güz Yarıyılı 1995-1996 Bahar Yarıyılı	Şehir Tasarımı YL Şehir Planlama YL Şehir Planlama Dr
Disiplinlerarası Anabilim Dalları		
Biyoteknoloji ve Biyomühendislik	1997-1998 Bahar Yarıyılı 2020-2021 Güz Yarıyılı 2020-2021 Güz Yarıyılı	Biyoteknoloji YL Endüstriyel Biyoteknoloji Dr Medikal Biyoteknoloji Dr
Çevre Mühendisliği	1997-1998 Güz Yarıyılı 2014-2015 Güz Yarıyılı	Çevre Mühendisliği (Çevre Kirliliği ve Kontrolü) YL Çevre Bilimi ve Mühendisliği Dr
Enerji Mühendisliği	1996-1997 Bahar Yarıyılı	Enerji Mühendisliği (Enerji ve Güç Sistemleri) YL
Fotonik Bilimi ve Mühendisliği	2016-2017 Güz Yarıyılı 2017-2018 Güz Yarıyılı	Fotonik Bilimi ve Mühendisliği YL Fotonik Bilimi ve Mühendisliği Dr
Hesaplamalı Bilim ve Mühendisliği	2020-2021 Güz Yarıyılı	Hesaplamalı Bilim ve Mühendisliği YL
Malzeme Bilimi ve Mühendisliği	1995-1996 Bahar Yarıyılı 2008-2009 Güz Yarıyılı	Malzeme Bilimi ve Mühendisliği YL Malzeme Bilimi ve Mühendisliği Dr
Mühendislik İşletmeciliği	2002-2003 Bahar Yarıyılı	Mühendislik İşletmeciliği (İkinci Öğretim- Tezsiz) YL
Polimer Bilimi ve Mühendisliği	2020-2021 Güz Yarıyılı	Polimer Bilimi ve Mühendisliği YL
Tasarım Çalışmaları	2021-2022 Bahar Yarıyılı	Tasarım Çalışmaları YL
Teknoloji, Tasarım ve İnovasyon Yönetimi	2019-2020 Güz Yarıyılı	Teknoloji, Tasarım ve İnovasyon Yönetimi YL
Uluslararası Su Kaynakları	2020-2021 Güz Yarıyılı 2021-2022 Güz Yarıyılı	Uluslararası Su Kaynakları YL Uluslararası Su Kaynakları Dr

YL : Yüksek Lisans Dr : Doktora

10. Lisansüstü Öğrenciler ile İlgili Görev ve Sorumluluklar

- Lisansüstü programlara öğrenci alımlarına ilişkin web duyurusunun hazırlanması,
- Lisansüstü eğitime başvuruların alınması ve sınav için gerekli düzenlemelerin yapılması,
- Lisansüstü eğitime kabul edilen öğrencilerin ilanı,
- Başka üniversitelerden ders almaya ilişkin gelen taleplerin değerlendirilmesi,
- Ders saydırma işlemlerinin değerlendirilmesi,
- Tez danışmanı veya danışmanlarının atanmalarının onaylanması,
- Tez jürilerini atama işlemlerinin onaylanması,
- Tez İzleme Komitesi atama işlemlerinin onaylanması,
- Doktora Yeterlik Komitesi atanması/değişikliğinin onaylanması,
- Tez İzleme Komitesi değişikliğinin değerlendirilmesi,
- Tez İzleme Komite toplantılarının takibi,
- Tez Önerisi Savunma toplantılarının takibi,
- Lisansüstü öğrencilerin tabi oldukları eğitim planlarını tamamlayıp tamamlamadıklarının takibi,
- İlişik kesme işlemleri,
- İzin isteklerinin değerlendirilmesi,
- Tezlerin istenilen formata uygun hazırlanmasının takibi,
- Mezuniyet onayları,
- Mezun olan öğrencilere ait tezlerin gereken yerlere dağıtılması,
- 100/2000 YÖK Doktora Programlarına alınan öğrenci alımı işlemleri,
- Yatay geçişle öğrenci alımı işlemleri.

11. Araştırma Görevlileri ile İlgili Görev ve Sorumluluklar

- 2547 Sayılı Kanununun 35. Maddesi kapsamında Enstitümüzde lisansüstü eğitim alan öğrencilerin danışman değerlendirme formlarının takibi ve Personel Daire Başkanlığına gönderilmesi işlemi,
- 2547 Sayılı Kanununun 33/a Maddesi gereği Enstitümüz kadrosunda olanların görev süresi uzatma işlemlerinin takibi,
- Kadrosu Enstitümüzde bulunanların izin, ilişik kesme ve mezuniyet işlemlerinin takip edilerek ilgili birimlere bildirilmesi.

12. Diğer Görev ve Sorumluluklar

- Lisansüstü programların eğitim planlarındaki değişikliklere ilişkin işlemlerin takibi,
- Yeni lisansüstü programların açılmasının onaylanması,
- Enstitüye gelen-giden evrakların kayıt işlemleri,
- Genel yazışmalar,
- Enstitü Kurulu ve Enstitü Yönetim Kurulu işlemleri,
- Bütçe harcama kalemlerinin takibi,
- Taşınır Mali işlemler,
- Satılma-Tahakkuk işleri,
- Yurtiçi görevlendirmelerde yolluk giderlerinin hazırlanması,
- Personel işleri,
- Ek ders ücretlerinin hazırlanması ve ödenmesi,
- Sınav ücretlerinin hazırlanması ve ödenmesi,
- Bir sonraki yıl bütçesinin hazırlıkları,
- Enstitü Müdür Yardımcılarının görev sürelerinin takibi,

- Disiplinlerarası Programların Anabilim Dalı Başkanlarının görev sürelerinin takibi ve yeniden atanması,
- Lisansüstü programlarda açılacak derslerin ve haftalık ders programlarının kontrolü ve takibi,
- Bilimsel hazırlık programlarının belirlenmesi,
- Enstitü Yönetim Kurulu üyelerinin görev sürelerinin takibi.

C. İDAREYE İLİŞKİN BİLGİLER

1. Fiziksel Yapı

1.1. Toplam Kapalı Alan (m²)

İdari Bina Alanları	Eğitim Alanları				Sosyal Alanlar	Sirkülasyon Alanı	Spor Alanları		Toplam Alan
	A	B	C	D	E		Açık	Kapalı	
250									250

A= Derslik; B= Bilgisayar Lab.; C=Diğer Lab., D=Atölye; E= Kantin, Kafeterya, Yemekhane vb.

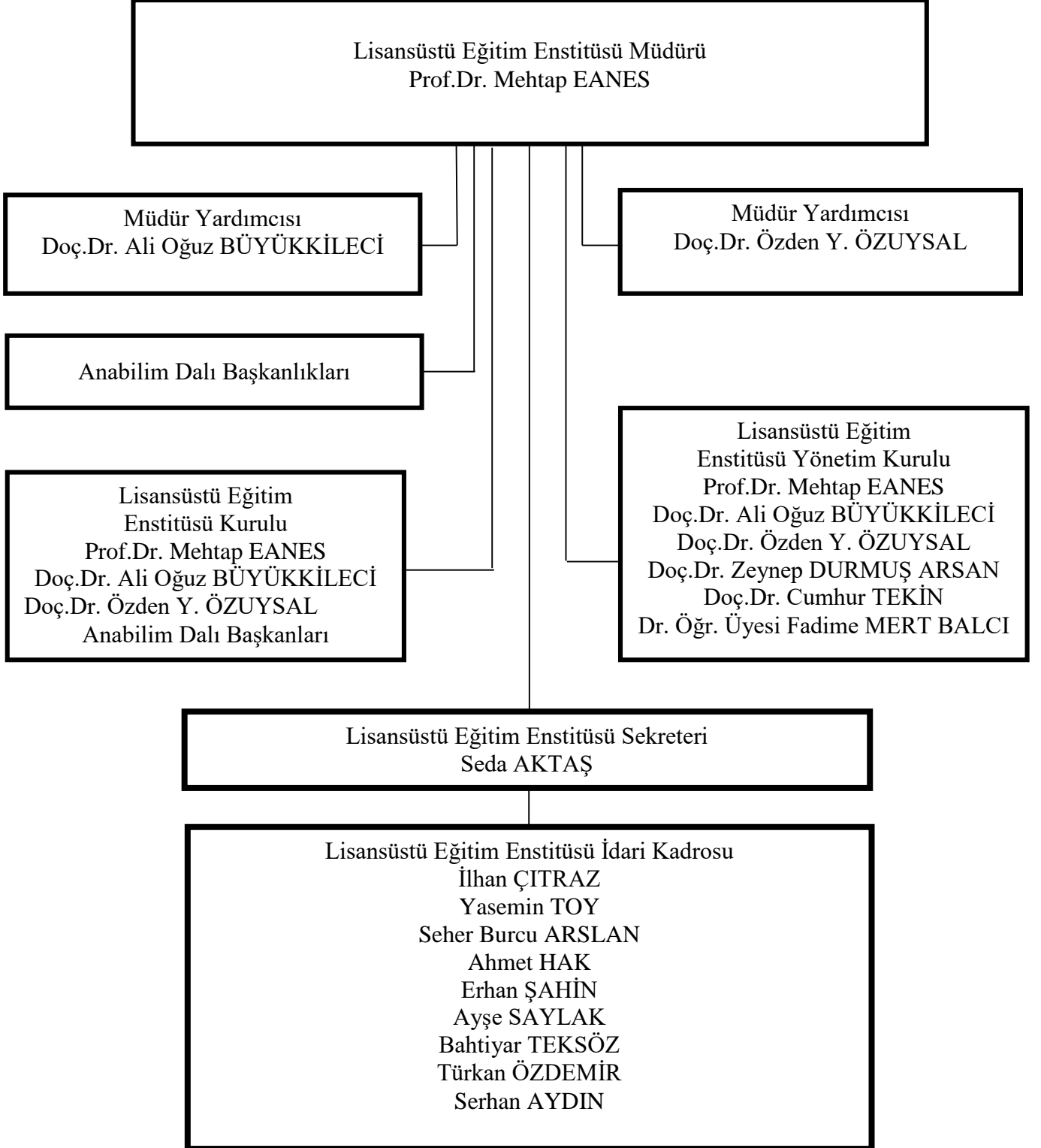
1.2. Hizmet Alanları

a. Personel Hizmet Alanları

	Sayı	Toplam Alan (m ²)	Kullanan Kişi Sayısı
Çalışma Odası	13	250	13
Toplantı Salonu	-	-	-
Arşiv	-	-	-
Toplam	13	250	13

2. Teşkilat Yapısı

Lisansüstü Eğitim Enstitüsü Müdür, Müdür Yardımcıları, Anabilim Dalı Başkanları, Yönetim Kurulu, Enstitü Sekreteri ve idari personelden oluşmaktadır. Enstitünün örgüt yapısı ve bu yapıda görev alanlar aşağıdaki şekilde gösterilmektedir.



3. Teknoloji ve Bilişim Altyapısı

Enstitümüz çalışanları görev ve sorumluluklarını günümüz ihtiyaçlarını karşılayan büro makinaları ile yürütmektedir. Sahip olduğumuz büro makinaları ve bunların adetleri aşağıdaki tabloda verilmektedir.

a. Enstitüde Mevcut Olan Büro Makinaları ve Adetleri

Cinsi	Taşınır Kodu	İdari Amaçlı		Eğitim Amaçlı		Araştırma Amaçlı	
		Sayı	Toplam Kayıt Tutarı (TL)	Sayı	Toplam Kayıt Tutarı (TL)	Sayı	Toplam Kayıt Tutarı (TL)
Masaüstü Bilgisayar (Bilgisayar Kasaları)	255.2.1.1.1.1	15	14.728,87	1	75.722,96		
Taşınabilir Bilgisayar	255.2.1.1.2	3	5.327,70				
Projeksiyon	255.2.5.1.1	1	2.505,39				
Doküman Kameralar	255.2.5.4.1.14	1	1.466,78				
Barkod Okuyucu	255.2.2.1.13	1	690,00				
Barkod Yazıcı	255.2.2.1.13	1	670,80				
Çok Amaçlı Makinalar	255.2.3.3	3	8.611,64				
Fotokopi Makinası	255.2.3.1	2	8.237,00				
Etiket Yazıcı	255.2.2.1.11	1	561,03				
Masaüstü Tarayıcılar	255.2.2.2.2	3	5.382,36				
Diğer Tarayıcılar	255.2.2.2.99	1	2.891,00				
Yazıcı (Lazer)	255.2.2.1.3	1	1.688,00				
Yazıcı (Püskürtme)	255.2.2.1.6	1	251,00				
Evrak İmha Makinesi	255.2.99.3.2	1	1.449,04				
Ekran	255.2.1.1.1.3	17	8.292,74				
Diğer Bilgisayar Destekli Cihazlar (Modem)	255.2.1.3.99	3	84,96				
Swichler Anahtarlar	255.2.4.3.2	1	37,76				
IP Telefonlar	255.2.4.1.6	12	3.347,66				
Hesap Makinesi	255.2.99.1.1	15	228,00				
Ciltleme Makinesi	253.2.10.2.1	1	25,00				
Kesme Makineleri ve Giyotinler	253.2.3.1.9	1	310,00				

4. İnsan Kaynakları

Aşağıda yer alan tablolardaki bilgiler 20/01/2016 tarih ve 71878583-040.05/E.1148 sayılı Personel Daire Başkanlığının yazısı gereği Personel Daire Başkanlığı tarafından Strateji Geliştirme Daire Başkanlığına iletilecektir.

4.1. Akademik Personel Sayıları

Kadro Unvanı	Kadrolu	Yarı Zamanlı	Başka Birimde Görevlendirilen	Birimde Görevlendirilen
Profesör				
Doçent				
Doktor Öğretim Üyesi				
Öğr. Gör.				
Okutman				
Arşt. Gör.				
Uzman				
Toplam				

4.2. Gelen Akademik Personel Sayıları

Kadro Unvanı	Naklen	Açıktan	Diğer	Toplam
Profesör				
Doçent				
Doktor öğretim üyesi				
Öğretim Görevlisi				
Okutman				
Araştırma Görevlisi				
Uzman				
Toplam				

4.3. Ayrılan Akademik Personel Sayıları

Kadro Unvanı	Naklen	İstifa	Diğer	Toplam
Profesör				
Doçent				
Doktor öğretim üyesi				
Öğretim Görevlisi				
Okutman				
Araştırma Görevlisi				
Uzman				
Toplam				

4.4. Başka Üniversiteden Birimde Görevlendirilen Akademik Personel Sayıları

Kadro Unvanı	2547 Sayılı Kanunun İlgili Maddeleri								
	33	35	36	37	38	39	40/a	40/b	41
Profesör									
Doçent									
Doktor öğretim üyesi									
Öğr. Gör.									
Okutman									
Arş. Gör.									
Uzman									
Toplam									

4.5. İdari Personel Sayıları

Görevi	Dolu	Boş	Başka Birimde Görevlendirilen	Birimde Görevlendirilen	Fiilen Görev Yapan Toplam
Enstitü Sekreteri					
Şef					
Ayniyat Saymanı					
Teknisyen					
Bilgisayar İşletmeni					
Veri Hazırlama ve Kontrol İşletmeni					
Memur					
Toplam					

5. Sunulan Hizmetler

5.1. Eğitim-Öğretim Hizmetleri

Enstitümüzde 2022 yılı içerisinde toplam 913 yüksek lisans ve 462 doktora öğrencisi eğitimlerine devam etmişlerdir. Bunların kayıtlı oldukları programlar ve cinsiyet dağılımları Tablo a ve b’de verilmektedir.

a. Programlara Göre Yüksek Lisans ve Doktora Öğrenci Sayıları

Lisansüstü Programlar	Yüksek Lisans		Doktora		Genel Toplam	
	Ocak 2022	Aralık 2022	Ocak 2022	Aralık 2022	Ocak 2022	Aralık 2022
Tezli Programlar						
Bilgisayar Mühendisliği	66	51	32	24	98	75
Biyomühendislik	39	37	28	29	67	66
Biyomühendislik (DEÜ Ortak)			15	10	15	10
Biyoteknoloji	50	46			50	46
Çevre Mühendisliği	12	14	19	16	31	30
Elektronik ve Haberleşme Mühendisliği	27	24	19	20	46	44
Endüstriyel Tasarım	1	2			1	2
Endüstriyel Biyoteknoloji				2		2
Enerji Mühendisliği	42	46			42	46
Fizik	24	27	20	19	44	46
Fotonik Bilimi ve Mühendisliği	12	9	16	20	28	29
Gıda Mühendisliği	28	30	10	16	38	46
Hesaplamalı Bilim ve Mühendislik	4	5			4	5
İnşaat Mühendisliği	93	75	29	30	122	105
Kimya	33	33	29	35	62	68
Kimya Mühendisliği	62	55	20	23	82	78
Makina Mühendisliği	123	116	44	54	167	170
Malzeme Bilimi ve Mühendisliği	18	20	26	23	44	43
Matematik	16	22	21	18	37	40
Mimari Restorasyon	27	30	8	11	35	41
Mimarlık	37	49	62	66	99	115
Moleküler Biyoloji ve Genetik	27	32	21	22	48	54
Polimer Bilimi ve Mühendisliği	1	7			1	7
Şehir Planlama	38	35	15	20	53	55
Şehir Tasarımı	18	14			18	14
Tasarım Çalışmaları		2				2
Teknoloji, Tasarım ve İnovasyon Yönetimi	26	20			26	20
Uluslararası Su Kaynakları	14	19	1	4	15	23
Tezsiz Programlar						
Mimari Restorasyon	4	4			4	4
Mühendislik İşletmeciliği	45	53			45	53
Yazılım Mühendisliği ve Veri Bilimleri	20	36			20	36
Genel Toplam	907	913	435	462	1342	1375

b. Öğrenci Sayıları ve Cinsiyet Dağılımı

Lisansüstü Program Adı	Kız	Erkek	Toplam
Bilgisayar Mühendisliği Dr.	9	15	24
Bilgisayar Mühendisliği Y.L.	11	40	51
Biyomühendislik (DEÜ Ortak) Dr.	7	3	10
Biyomühendislik Dr.	22	7	29
Biyomühendislik Y.L.	29	8	37
Biyoteknoloji Y.L.	25	21	46
Çevre Bilimi ve Mühendisliği Dr.	10	6	16
Çevre Mühendisliği Y.L.	5	9	14
Elektronik ve Haberleşme Mühendisliği Dr.	6	14	20
Elektronik ve Haberleşme Mühendisliği Y.L.	3	21	24
Endüstriyel Tasarım Y.L.	1	1	2
Endüstriyel Biyoteknoloji Dr	1	1	2
Enerji Mühendisliği Y.L.	21	25	46
Fizik Dr.	8	11	19
Fizik Y.L.	8	19	27
Fotonik Bilimi ve Mühendisliği Dr.	8	12	20
Fotonik Bilimi ve Mühendisliği Y.L.	5	4	9
Gıda Mühendisliği Dr.	13	3	16
Gıda Mühendisliği Y.L.	28	2	30
Hesaplamalı Bilim ve Mühendislik Y.L.	3	2	5
İnşaat Mühendisliği Dr.	8	22	30
İnşaat Mühendisliği Y.L.	19	56	75
Kimya Dr.	20	15	35
Kimya Mühendisliği Dr.	13	10	23
Kimya Mühendisliği Y.L.	38	17	55
Kimya Y.L.	19	14	33
Makina Mühendisliği Dr.	11	43	54
Makina Mühendisliği Y.L.	19	97	116
Malzeme Bilimi ve Mühendisliği Dr.	13	10	23
Malzeme Bilimi ve Mühendisliği Y.L.	8	12	20
Matematik Dr.	11	7	18
Matematik Y.L.	14	8	22
Mimari Restorasyon Dr.	11	0	11
Mimari Restorasyon Tezsiz Y.L.	1	3	4
Mimari Restorasyon Y.L.	25	5	30
Mimarlık Dr.	50	16	66
Mimarlık Y.L.	33	16	49
Moleküler Biyoloji ve Genetik Dr.	16	6	22
Moleküler Biyoloji ve Genetik Y.L.	25	7	32
Mühendislik İşletmeciliği Tezsiz Y.L.	17	36	53
Polimer Bilimi ve Mühendisliği Y.L.	3	4	7
Şehir Planlama Dr.	16	4	20
Şehir Planlama Y.L.	27	8	35
Şehir Tasarımı Y.L.	13	1	14
Tasarım Çalışmaları Y.L.	1	1	2
Teknoloji Tasarım ve İnovasyon Yönetimi Y.L.	13	7	20
Uluslararası Su Kaynakları Dr.	1	3	4
Uluslararası Su Kaynakları Y.L.	5	14	19
Yazılım Mühendisliği ve Veri Bilimleri Tezsiz Y.L.	9	27	36
Genel Toplam	682	693	1375

c. Yabancı Uyruklu Öğrenci Sayıları

Program Adı	Kız	Erkek	Toplam
Bilgisayar Mühendisliği YL	-	2	2
Biyoteknoloji YL	-	2	2
Çevre Bilimi ve Mühendisliği Dr.	1	-	1
Çevre Mühendisliği YL	1	1	2
Elektronik ve Haberleşme Mühendisliği Dr.	-	1	1
Enerji Mühendisliği YL	-	1	1
Fizik YL	1	-	1
İnşaat Mühendisliği YL	-	5	5
Kimya Mühendisliği YL	-	2	2
Makina Mühendisliği YL	-	1	1
Moleküler Biyoloji ve Genetik YL	2	1	3
Mühendislik İşletmeciliği YL	-	1	1
Şehir Planlama Dr	-	1	1
Şehir Planlama YL	-	1	1
Uluslararası Su Kaynakları YL	-	5	5
Bilgisayar Mühendisliği Dr	-	1	1
Biyomühendislik (DEÜ Ortak) Dr	1	-	1
Fizik Dr	1	1	2
Gıda Mühendisliği Dr	-	1	1
Gıda Mühendisliği YL	-	1	1
İnşaat Mühendisliği Dr	1	7	8
Kimya Dr	-	1	1
Makina Mühendisliği Dr	-	4	4
Malzeme Bilimi ve Mühendisliği Dr.	-	1	1
Malzeme Bilimi ve Mühendisliği YL	-	1	1
Mimarlık Dr	2	-	2
Moleküler Biyoloji ve Genetik Dr	-	1	1
Polimer Bilimi ve Mühendisliği YL	1	1	2
Yazılım Mühendisliği ve Veri Bilimleri YL	1	2	3
Genel Toplam	12	46	58

d. 2022 Yılı İçerisinde Enstitümüz Yönetim Kurulu'nda Görüşülen Konular

2022 Yılı İçerisinde Enstitümüz Yönetim Kurulu'nda Görüşülen Konular	Karar Sayısı	
	2021	2022
Tez Danışmanı-Ortak Tez Danışmanı Atama ve/veya Tez Konusu Belirleme	331	347
Tez Adı, Tez Danışmanı ve Ortak Tez Danışmanı Değişiklikleri	218	255
Tez İzleme Komitesi Belirleme	105	102
Tez İzleme Komitesi Üye veya Tarih Değişikliği		3
Doktora Yeterlik Sınavı Tarihi Belirleme	1	
Doktora Yeterlik Komitesi Atama / Değişikliği	2	13
Diğer Üniversitelerden Ders Alma	17	10
Ders Saydırma / Saydırılmak Üzere Ders Alma/Alınan Dersin Ortalamaya Dahil Edilmemesi	18	64
Ders Muafiyeti ve Eşdeğerliliği	23	36
Ders Kaydı / Ders Ekleme-Çıkarma /Notlarına Ait Yapılan Eksik ve/veya Yanlılıklar	106	122
Tez Jürisi Belirleme	191	226
Tez Jürisi veya Tez Savunma Sınav Tarihi Değişikliği	-	1
Dönem İzni	142	132
Erasmus Öğrenim Hareketliliği Kapsamında Öğrenim Görme	25	10
Doktora Öğrencilerinin Ek Süre Talepleri	111	1
İlişik Kesme	127	197
Mezuniyet	217	256
Öğrenci Alımı, Yatay Geçiş ve Özel Öğrenci	10	10
Kadro Tahsisi, Kadro Aktarma, Kadro Başvurusu Değerlendirme	3	2
Yolluklu/Yevmiyeli-Yolluksuz/Yevmiyesiz Görevlendirme		7
İkinci Öğretim Tezsiz Yüksek Lisans Programlarının Kredi/EkDers/Sınav Ücretlerinin Belirlenmesi	3	2
Doktora Yeterlik Sınavından Başarılı Olan Öğrencilerin Ders Almaları	25	2
Tez Teslimi İçin Ek Süre	45	60
Ders Açma ve Öğretim Üyesi Görevlendirme	30	22
Tezlerin Elektronik Ortamda Erişime Açılmasının Engellenmesi	31	82
Yurt Dışında Fuara, Kongreye, Yaz Okuluna Katılma, Çalışma İzni Talebi	1	15
100/2000 YÖK Bursu Kapsamında Doktora Programlarına Öğrenci Alımı	2	2
Tez Savunma Sınavının Sanal Ortamda Yapılması	2	1
Mazeret Sınavı Hakkı	4	1
Karar İptali, Karar Düzeltme, Kararın Tarihini Belirleme	25	2
Ders Verme Yöntemi Değiştirme		1
Tez Öneri Sınav Tarihi Erteleme		1
İdari Davalar		3
Af Başvuruları		152
Anahtar Kelimeler	1	1
Bilimsel Hazırlık Programında Programına Ait Ders Alma	28	
Toplam	1844	2141

e. 2022 Yılı İerisinde Enstitümüz Kurulu'nda Grüşülen Konular

2022 Yılı İerisinde Enstitümüz Kurulu'nda Grüşülen Konular	Karar Sayısı	
	2021	2022
Eđitim Planında Yapılan Deđişiklikler	14	13
Bilimsel Hazırlık Programı Açılması	-	1
Lisansüstü Programlara Öğrenci Alımı Deđerlendirmelerinde YÖK Not Dönüşüm Tablosunun Kullanılması	1	-
Lisansüstü Programlara Öğrenci Alımları/Başvuran Adayların Deđerlendirilme Yöntemleri	1	2
Lisansüstü Programlara Yatay Geçiş Yoluyla Öğrenci Alımı//Başvuran Adayların Deđerlendirilme Yöntemleri	2	1
Öğrenci Alımlarında ALES Puanı İstenmesi/Şartları	6	-
Disiplinlerarası Anabilim Dalı Açılması	1	-
Disipliner Anabilim Dalı İsim Deđişikliği	1	-
Lisansüstü Program Açılması	2	2
Enstitü Yönetim Kurulu Üye Seçimi	-	2
Kalite güvencesi kapsamında hazırlanan "İYTE Disiplinlerarası Anabilim Dalı / Lisansüstü Program Açılması ve Kapatılmasına İlişkin Usul ve Esaslar"ın Belirlenmesi	-	1
Doktora Tezlerinin Bilimsel Makalelerden Hazırlanmasına İlişkin Yönerge	-	1
Öğrenci Alımı Başvurularında Adaylardan Niyet Mektubu Ve Referans Mektubu İstenmesi	-	1
Lisansüstü Eğitim-Öğretim Yönetmeliđi Deđişikliği	1	-
Toplam	29	24

f. Yıllık Ders Yüğü Toplamları

ANABİLİM DALI ADI	I. Öğretim				II. Öğretim				Yaz Okulu				GENEL TOPLAM			
	Fiilen				Fiilen				Fiilen				Fiilen			
	Birimde Görev Yapan (A)	Başka Birimde Görev Yapan (B)	Üniversitede Görev Yapmayan (C)	Toplam (T)	Birimde Görev Yapan	Başka Birimde Görev Yapan	Üniversitede Görev Yapmayan	Toplam	Birimde Görev Yapan	Başka Birimde Görev Yapan	Üniversitede Görev Yapmayan	Toplam	Birimde Görev Yapan	Başka Birimde Görev Yapan	Üniversitede Görev Yapmayan	Toplam
Bilgisayar Mühendisliğı	3688	-	-	3688	364	-	-	364	42	-	-	42	4094	-	-	4094
Biyomühendislik	3178	-	-	3178	-	-	-	-	-	-	-	-	3178	-	-	3178
Biyoteknoloji ve Biyomühendislik	-	482	-	482	-	-	-	-	-	-	-	-	-	482	-	482
Çevre Mühendisliğı	-	2100	-	2100	-	-	-	-	-	-	-	-	-	2100	-	2100
Elektrik-Elektronik Mühendisliğı	4536	-	-	4536	-	-	-	-	-	-	-	-	4536	-	-	4536
Endüstriyel Tasarım	1232	-	-	1232	-	-	-	-	-	-	-	-	1232	-	-	1232
Enerji Mühendisliğı	-	1596	-	1596	-	-	-	-	-	-	-	-	-	1596	-	1596
Fizik	4256	-	-	4256	-	-	-	-	-	-	-	-	4256	-	-	4256
Fotonik Bilimi ve Mühendisliğı	-	2240	-	2240	-	-	-	-	-	-	-	-	-	2240	-	2240
Gıda Mühendisliğı	3948	-	-	3948	-	-	-	-	-	-	-	-	3948	-	-	3948
Hesaplamalı Bilim ve Mühendislik	-	168	-	168	-	-	-	-	-	-	-	-	-	168	-	168
İnşaat Mühendisliğı	4242	-	-	4242	-	-	-	-	-	-	-	-	4242	-	-	4242
Kimya	4494	-	-	4494	-	-	-	-	-	-	-	-	4494	-	-	4494
Kimya Mühendisliğı	4354	-	-	4354	-	-	-	-	84	-	-	84	4438	-	-	4438
Kültür Varlıklarını Koruma ve Onarım	2450	-	-	2450	-	-	-	-	-	-	-	-	2450	-	-	2450
Makina Mühendisliğı	4550	-	-	4550	-	-	-	-	-	-	-	-	4550	-	-	4550
Malzeme Bilimi ve Mühendisliğı	2352	-	-	2352	-	-	-	-	-	-	-	-	2352	-	-	2352
Matematik	4242	-	-	4242	-	-	-	-	-	-	-	-	4242	-	-	4242
Mimarlık	5334	-	-	5334	-	-	-	-	-	-	-	-	5334	-	-	5334
Moleküler Biyoloji ve Genetik	3668	-	-	3668	-	-	-	-	-	-	-	-	3668	-	-	3668
Mühendislik İşletmeciliğı	-	-	-	-	56	336	350	742	-	42	42	84	56	378	392	826
Polimer Bilimi ve Mühendisliğı	-	112	-	112	-	-	-	-	-	-	-	-	-	112	-	112
Şehir ve Bölge Planlama	3836	-	-	3836	-	-	-	-	-	-	-	-	3836	-	-	3836
Tasarım Çalışmaları	-	126	-	126	-	-	-	-	-	-	-	-	-	126	-	126
Teknoloji, Tasarım ve İnovasyon Yönetimi	-	406	84	490	-	-	-	-	-	-	-	-	-	406	84	490
Uluslararası Su Kaynakları	-	238	-	238	-	-	-	-	-	-	-	-	-	238	-	238
Toplam	60360	7468	84	67912	420	336	350	1106	126	42	42	210	60906	7846	476	69228

g. Uluslararası Öğrenci Değişim Programlarına Katılan Öğrenci Sayıları

Öğrenci Değişim Programları ile Gelen Öğrenci Sayıları		
Geldiği Anabilim Dalı	Geldiği Ülke	Toplam Sayı
Bilgisayar Mühendisliği	Almanya (1 ^a)	1
İnşaat Mühendisliği	Polonya (1 ^a)	1
Makina Mühendisliği	İtalya (1 ^a)	1
Şehir ve Bölge Planlama	Almanya (1 ^a)	1
Toplam		4

^aErasmus Öğrenim Hareketliliği Öğrencisi

Öğrenci Değişim Programları ile Giden Öğrenci Sayıları		
Gittiği Bölüm	Gittiği Ülke	Toplam Sayı
Biyoteknoloji	Polonya (1 ^a), Portekiz (1 ^a), İtalya (1 ^b), Finlandiya (1 ^b), Hollanda (1 ^b)	5
Enerji Mühendisliği	Polonya (1 ^b)	1
Gıda Mühendisliği	İtalya (1 ^a)	1
Kimya	Çek Cumhuriyeti (2 ^b)	2
Makina Mühendisliği	Almanya (2 ^a), Avusturya (1 ^a)	3
Mimari Restorasyon	İtalya (1 ^a)	1
Moleküler Biyoloji ve Genetik	İsveç (1 ^b)	1
Şehir ve Bölge Planlama	İtalya (1 ^b)	1
Uluslararası Su Kaynakları	İsveç (1 ^b)	1
Toplam		16

(a)Erasmus Öğrenim Hareketliliği Öğrencisi, (b) Erasmus Staj Hareketliliği Öğrencisi

h. Yatay/Dikey Geçiş Yapan Öğrenci Sayıları

Yatay Geçişle Gelen Öğrenci Sayıları		
Ayrıldığı Üniversite, Program	Kabul Edildiği Program	Sayı
KGTÜ, Biyoteknoloji Y.L.	Biyoteknoloji Y.L.	1
ODTÜ, Mimarlık Y.L.	Mimarlık Y.L.	1
İYTE, Çevre Bilimi ve Müh. Dr.	Uluslararası Su Kaynakları Dr.	2
İTÜ, Çevre Bilimleri Müh. ve Yön.Y.L.	Çevre Mühendisliği Y.L.	1
EÜ, Fizikokimya Y.L.	Polimer Bilimi ve Müh. Y.L.	1
Toplam		6

Yatay Geçişle Giden Öğrenci Sayıları		
Ayrıldığı İYTE Lisansüstü Program	Kabul Edildiği Program	Sayı
Moleküler Biyoloji ve Genetik YL.	DEÜ, Moleküler Biyoloji ve Genetik YL	1
Çevre Bil. ve Mühendislik Dr.	İYTE, Uluslararası Su Kaynakları Dr.	2
Toplam		3

i. Ayrılan Öğrenci Sayıları

Lisansüstü Programlar	Kendi İsteği İle		YKK İle		Toplam	
	YL	Dr	YL	Dr	YL	Dr
Bilgisayar Mühendisliği	5	-	21	7	26	7
Biyomühendislik	5	2	4	4	9	6
Biyoteknoloji	3	-	5	-	8	-
Çevre Mühendisliği	-	-	1	-	1	-
Çevre Bilimi ve Mühendisliği	-	1	-	1	-	2
Elektronik ve Haberleşme Mühendisliği	2	-	7	3	9	3
Enerji Mühendisliği	-	-	4	-	4	-
Fizik	1	4	4	1	4	1
Fotonik Bilimi ve Mühendisliği	1	3	2	1	3	4
Gıda Müh.	1	-	1	-	2	-
Hesaplamalı Bilim ve Mühendislik	1	-	-	-	1	-
İnşaat Mühendisliği	8	-	19	2	27	2
Kimya	-	-	5	3	5	3
Kimya Mühendisliği	10	-	15	1	25	1
Makina Mühendisliği	10	-	36	7	46	7
Malzeme Bilimi ve Mühendisliği	2	-	2	2	4	2
Matematik	-	-	-	1	-	1
Mimari Restorasyon	1	-	5	-	6	-
Mimarlık	2	-	5	3	7	3
Moleküler Biyoloji ve Genetik	-	1	-	3	-	4
Mühendislik İşletmeciliği	1	-	6	-	7	-
Şehir Planlama	1	-	6	1	7	1
Şehir Tasarımı	-	-	5	-	5	-
Teknoloji, Tas. ve İno. Yön.	2	-	3	-	5	-
Uluslararası Su Kaynakları	1	-	-	-	1	-
Yazılım Mühendisliği ve Veri Bilimi	1	-	-	-	1	-
Toplam	58	11	156	40	213	47

j. Lisansüstü Programlarda Bitirilen Tez ve Dönem Projesi Sayıları

Anabilim Dalı	Yüksek Lisans	Doktora
Bilgisayar Mühendisliği	13	3
Biyoteknoloji ve Biyomühendislik	14	3
Biyomühendislik	4	1
Çevre Mühendisliği	3	1
Elektrik-Elektronik Mühendisliği	3	-
Enerji Mühendisliği	7	-
Endüstriyel Tasarım	1	-
Fizik	6	2
Fotonik Bilimi ve Mühendisliği	2	-
Gıda Mühendisliği	9	2
İnşaat Mühendisliği	20	3
Kimya Mühendisliği	14	2
Kimya	15	2
Makina Mühendisliği	23	1
Malzeme Bilimi ve Mühendisliği	4	4
Matematik	5	4
Mimari Restorasyon	5	2
Mimari Restorasyon (Dönem Projesi)	1	-
Mimarlık	16	4
Moleküler Biyoloji ve Genetik	10	2
Şehir Planlama	4	
Şehir Tasarımı	4	
Teknoloji, Tasarım ve İnovasyon Yönetimi	1	
Mühendislik İşletmeciliği (Dönem Projesi)	36	-
Toplam	220	36

k. Tezli Yüksek Lisans Programlarına Kabul Edilen Öğrencilerin ALES ve Not Ortalamaları

Tezli Yüksek Lisans Programlarına Kabul Edilen Öğrencilerin ALES ve Not Ortalamaları						
TEZLİ YÜKSEK LİSANS PROGRAMLARI	2021-2022 BAHAR			2022-2023 GÜZ		
	Kabul Edilen Öğrenci Sayısı	ALES Ortalaması	Lisans Not Ortalaması	Kabul Edilen Öğrenci Sayısı	ALES Ortalaması	Lisans Not Ortalaması
Bilgisayar Mühendisliği	7	87,674758	77,40	7	86,201212	74,06
Biyomühendislik	5	76,133442	68,31	9	76,745271	82,64
Biyoteknoloji	8	82,682275	71,70	5	85,330564	76,34
Çevre Mühendisliği (Çevre Kirliliği ve Kontrolü)	4	81,453737	70,07	5	71,067144	64,20
Elektronik ve Haberleşme Müh.	4	87,40345	67,39	9	86,209075	73,58
Endüstriyel Tasarım	Öğrenci alımı yapılmadı.			1	70,22268	72,93
Enerji Mühendisliği (Enerji ve Güç Sistemleri)	5	85,86367	74,77	5	85,308836	74,80
Fizik	3	76,966433	82,26	10	79,680966	72,85
Fotonik Bilimi ve Mühendisliği	1	97,58513	57,06	4	72,613215	62,27
Gıda Mühendisliği	7	81,017761	75,20	7	83,023308	71,30
Hesaplamalı Bilim ve Mühendislik	2	70,57189	71,30	2	77,624275	80,63
İnşaat Mühendisliği	13	87,077602	73,25	7	81,624228	67,34
Kimya	7	71,002138	72,53	7	70,532115	77,60
Kimya Mühendisliği	17	78,566225	70,82	18	77,972512	78,00
Makine Mühendisliği	19	83,129252	72,71	24	82,059765	76,05
Malzeme Bilimi ve Mühendisliği	8	77,738893	71,79	1	71,25	66,08
Matematik	3	79,18347	73,55	2	75,350185	72,70
Mimari Restorasyon	Öğrenci alımı yapılmadı.			7	82,172151	70,80
Mimarlık	16		77,67	16	85,438707	82,28
Moleküler Biyoloji ve Genetik	4		83,72	11	79,385135	87,97
Polimer Bilimi ve Mühendisliği	5	79,645466	66,82	6	71,437318	72,88
Şehir Planlama	Öğrenci alımı yapılmadı.			1	78,66022	88,10
Şehir Tasarımı	Öğrenci alımı yapılmadı.			5	85,354232	83,53
Tasarım Çalışmaları	Öğrenci alımı yapılmadı.			2	80,16375	73,98
Teknoloji, Tasarım ve İnovasyon Yönetimi	Öğrenci alımı yapılmadı.			4	77,375702	74,20
Uluslararası Su Kaynakları	4	79,670165	70,77	8	77,672162	66,46
Toplam	142	81,640064	72,45	183	78,864413	74,75

TEZLİ YÜKSEK LİSANS PROGRAMLARI	2022 YILI		
	Kabul Edilen Öğrenci Sayısı	ALES Ortalaması	Lisans Not Ortalaması
GENEL TOPLAM	325	80,252238	73,6

1. Tezsiz Yüksek Lisans Programlarına Kabul Edilen Öğrencilerin ALES ve Not Ortalamaları

Tezsiz Yüksek Lisans Programlarına Kabul Edilen Öğrencilerin ALES ve Not Ortalamaları						
TEZSİZ YÜKSEK LİSANS PROGRAMLARI	2021-2022 BAHAR			2022-2023 GÜZ		
	Kabul Edilen Öğrenci Sayısı	ALES Ortalaması	Lisans Not Ortalaması	Kabul Edilen Öğrenci Sayısı	ALES Ortalaması	Lisans Not Ortalaması
Matematik	Öğrenci alımı yapmadı			Öğrenci alımı yapmadı		
Mimari Restorasyon	Öğrenci alımı yapmadı			1	78,09647	65,23
Mühendislik İşletmeciliği (İÖ)	28	73,520891	69,69	36	73,551829	70,06
Yazılım Mühendisliği ve Veri Bilimleri (İÖ)	45	74,253391	68,34	33	73,146548	70,50
Toplam	73	73,887141	69,02	70	74,931616	68,60

TEZSİZ YÜKSEK LİSANS PROGRAMLARI	2022YILI		
	Kabul Edilen Öğrenci Sayısı	ALES ORTALAMASI	LİSANS NOT ORTALAMASI
GENEL TOPLAM	143	74,409378	68,81

m. Yüksek Lisans Programlarına Kabul Edilen Öğrencilerin ALES ve Not Ortalamaları

Yüksek Lisans Programlarına Kabul Edilen Öğrencilerin ALES ve Not Ortalamaları			
	2022 YILI		
	Kabul Edilen Öğrenci Sayısı	ALES Ortalaması	Lisans Not Ortalaması
Tezli Yüksek Lisans Programları	325	80,252238	73,6
Tezsiz Yüksek Lisans Programları	143	74,409378	68,81
GENEL TOPLAM	468	77,330808	71,20

n. Doktora Programlarına (Yüksek Lisans Derecesi ile) Kabul Edilen Öğrencilerin ALES ve Not Ortalamaları

Doktora Programlarına (Yüksek Lisans Derecesi ile) Kabul Edilen Öğrencilerin ALES ve Not Ortalamaları								
DOKTORA PROGRAMLARI (Yüksek Lisans Derecesi ile)	2021-2022 BAHAR				2022-2023 GÜZ			
	Kabul Edilen Öğrenci Sayısı	ALES Ortalaması	Lisans Not Ortalaması	Yüksek Lisans Not Ortalaması	Kabul Edilen Öğrenci Sayısı	ALES Ortalaması	Lisans Not Ortalaması	Yüksek Lisans Not Ortalaması
Bilgisayar Mühendisliği	0	0	0	0	1	82,15076	93,93	95,10
Biyomühendislik	2	80,87217	67,80	81,45	1	83,89088	76,90	98,36
Çevre Bilimi ve Mühendisliği	Başvuru yapılmadı				3	73,58362	68,00	86,60
Elektronik ve Haberleşme Mühendisliği	2	86,77063	86,23	83,08	1	75	73,45	80,35
Endüstriyel Biyoteknoloji	1	72,10628	71,06	88,33	1	83,89088	76,90	98,36
Fizik	3	74,834616	75,26	84,83	4	74,032395	64,86	84,41
Fotonik Bilimi ve Mühendisliği	2	74,028785	78,06	89,38	3	78,563776	73,09	88,17
Gıda Mühendisliği	2	88,36308	86,70	96,15	4	85,511527	80,11	92,01
İnşaat Mühendisliği	8	80,671221	73,39	87,57	2	86,600765	94,05	95,57
Kimya	5	73,583042	75,12	91,50	5	76,296908	69,10	87,30
Kimya Mühendisliği	2	75,19861	66,05	86,58	3	79,38274	77,05	94,16
Makine Mühendisliği	7	79,115614	73,43	89,15	5	83,618172	77,27	89,87
Malzeme Bilimi ve Mühendisliği	0	0	0,00	0,00	2	75,426995	83,43	95,10
Matematik	0	0	0,00	0,00	2	87,99099	83,20	98,72
Medikal Biyoteknoloji	1	92,43306	88,33	94,16	1	87,66573	74,80	85,06
Mimari Restorasyon	2	84,61322	80,87	98,37	4	85,508507	81,12	93,04
Mimarlık	5	77,139	81,80	89,25	4	80,307872	57,67	87,38
Moleküler Biyoloji ve Genetik	3	79,469223	85,22	96,19	3	83,678093	88,64	96,65
Şehir Planlama	4	83,23239	75,67	92,42	4	79,141975	86,76	93,69
Uluslararası Su Kaynakları	1	86,74801	71,06	92,30	1	75	88,74	80,33
Toplam	50	80,573684	77,25	90,04	54	80,862129	78,45	91,01

DOKTORA PROGRAMLARI (Yüksek Lisans Derecesi ile)	2022 YILI			
	Kabul Edilen Öğrenci Sayısı	ALES Ortalaması	Lisans Not Ortalaması	Yüksek Lisans Not Ortalaması
GENEL TOPLAM	104	80,717907	77,85	90,52

o. Doktora Programlarına (Lisans Derecesi ile) Kabul Edilen Öğrencilerin ALES ve Not Ortalamaları

Doktora Programlarına (Lisans Derecesi ile) Kabul Edilen Öğrencilerin ALES ve Not Ortalamaları						
DOKTORA PROGRAMLARI (Lisans Derecesi ile)	2020-2021 BAHAR			2021-2022 GÜZ		
	Kabul Edilen Öğrenci Sayısı	ALES Ortalaması	Lisans Not Ortalaması	Kabul Edilen Öğrenci Sayısı	ALES Ortalaması	Lisans Not Ortalaması
Bilgisayar Mühendisliği	Öğrenci alımı yapmadı			Öğrenci alımı yapmadı		
Biyomühendislik	1	83,92871	89,96	1	89,10603	93,93
Çevre Bilimi ve Mühendisliği	Öğrenci alımı yapmadı			Öğrenci alımı yapmadı		
Elektronik ve Haberleşme Mühendisliği	Öğrenci alımı yapmadı			Öğrenci alımı yapmadı		
Endüstriyel Biyoteknoloji	Öğrenci alımı yapmadı			Öğrenci alımı yapmadı		
Fizik	Başvuru yapılmadı			Başvuru yapılmadı		
Fotonik Bilimi ve Mühendisliği	1	80,69116	85,76	Başvuru yapılmadı		
Gıda Mühendisliği	Başvuru yapılmadı			Başvuru yapılmadı		
İnşaat Mühendisliği	0	0	0	0	0	0
Kimya	Öğrenci alımı yapmadı			Öğrenci alımı yapmadı		
Kimya Mühendisliği	1	80,00000	93,46	0	0	0
Makina Mühendisliği	0	0	0	1	81,04262	79,7
Malzeme Bilimi ve Mühendisliği	Öğrenci alımı yapmadı			0	0	0
Matematik	Başvuru yapılmadı			0	0	0
Medikal Biyoteknoloji	Öğrenci alımı yapmadı			Öğrenci alımı yapmadı		
Mimari Restorasyon	Öğrenci alımı yapmadı			Öğrenci alımı yapmadı		
Mimarlık	Öğrenci alımı yapmadı			Öğrenci alımı yapmadı		
Moleküler Biyoloji ve Genetik				0	0	0
Şehir Planlama	Öğrenci alımı yapmadı			Öğrenci alımı yapmadı		
Uluslararası Su Kaynakları	Öğrenci alımı yapmadı			Öğrenci alımı yapmadı		
Toplam	3	81,53996	89,73	2	85,074325	86,82

DOKTORA PROGRAMLARI (Lisans Derecesi ile)	2022 YILI		
	Kabul Edilen Öğrenci Sayısı	ALES ORTALAMASI	LİSANS NOT ORTALAMASI
GENEL TOPLAM	5	83,30714	88,27

p. Doktora Programlarına Kabul Edilen Öğrencilerin ALES ve Not Ortalamaları

Doktora Programlarına Kabul Edilen Öğrencilerin ALES ve Not Ortalamaları				
	2022 YILI			
	Kabul Edilen Öğrenci Sayısı	ALES Ortalaması	Lisans Not Ortalaması	Yüksek Lisans Not Ortalaması
Doktora Programları (Yüksek Lisans Derecesi ile)	104	80,717907	77,85	90,52
DOKTORA PROGRAMLARI (Lisans Derecesi ile)	5	83,30714	88,27	-
GENEL TOPLAM	109	82,01252	83,06	90,52

q. Lisansüstü Programlara Kabul Edilen Öğrencilerin ALES ve Not Ortalamaları

Lisansüstü Programlara Kabul Edilen Öğrencilerin ALES ve Not Ortalamaları				
	2022 YILI			
	Kabul Edilen Öğrenci Sayısı	ALES Ortalaması	Lisans Not Ortalaması	Yüksek Lisans Not Ortalaması
Yüksek Lisans Programları	468	77,330808	71,20	-
Doktora Programları	109	82,01252	83,06	90,52
GENEL TOPLAM	577	79,67167	77,13	90,52

r. Tezli Yüksek Lisans Programlarına Başvuran ve Kabul Edilen Öğrenci Sayıları

Tezli Yüksek Lisans Programlarına Başvuran ve Kabul Edilen Öğrenci Sayıları						
TEZLİ YÜKSEK LİSANS PROGRAMLARI	2021-2022 BAHAR			2022-2023 GÜZ		
	Başvuru Sayısı	Kabul Edilen Öğrenci Sayısı	Kabul Edilme Oranı (%)	Başvuru Sayısı	Kabul Edilen Öğrenci Sayısı	Kabul Edilme Oranı (%)
Bilgisayar Mühendisliği	39	7	17.95%	31	7	22.58%
Biyomühendislik	9	5	55.56%	19	9	47.37%
Biyoteknoloji	13	8	61.54%	11	5	45.45%
Çevre Mühendisliği (Çevre Kirliliği ve Kontrolü)	9	4	44.44%	7	5	71.43%
Elektronik ve Haberleşme Mühendisliği	9	4	44.44%	22	9	40.91%
Endüstriyel Tasarım	Öğrenci alımı yapılmadı.			1	1	100%
Enerji Mühendisliği (Enerji ve Güç Sistemleri)	15	5	33.33%	22	5	22.73%
Fizik	5	3	60%	15	10	66.67%
Fotonik Bilimi ve Mühendisliği	3	1	33.33%	8	4	50%
Gıda Mühendisliği	8	7	87.5%	10	7	70%
Hesaplamalı Bilim ve Mühendislik	23	2	8.7%	7	2	28.57%
İnşaat Mühendisliği	28	13	46.43%	26	7	26.92%
Kimya	7	7	100%	10	7	70%
Kimya Mühendisliği	23	17	73.91%	20	18	90%
Makine Mühendisliği	40	19	47.5%	43	24	55.81%
Malzeme Bilimi ve Mühendisliği	18	8	44.44%	8	1	12.5%
Matematik	8	3	37.5%	14	2	14.29%
Mimari Restorasyon	Öğrenci alımı yapılmadı.			25	7	28%
Mimarlık	60	16	26.67%	54	16	29.63%
Moleküler Biyoloji ve Genetik	14	4	28.57%	48	11	22.92%
Polimer Bilimi ve Mühendisliği	5	5	100%	7	6	85.71%
Şehir Planlama	Öğrenci alımı yapılmadı.			5	1	20%
Şehir Tasarımı	Öğrenci alımı yapılmadı.			8	5	62.5%
Tasarım Çalışmaları	Öğrenci alımı yapılmadı.			5	2	40%
Teknoloji, Tasarım ve İnovasyon Yönetimi	Öğrenci alımı yapılmadı.			11	4	36.36%
Uluslararası Su Kaynakları	5	4	80%	10	8	80%
Toplam	341	142	41,64%	447	183	40,94%

TEZLİ YÜKSEK LİSANS PROGRAMLARI	2022 YILI		
	Başvuru Sayısı	Kabul Edilen Öğrenci Sayısı	Kabul Edilme Oranı (%)
GENEL TOPLAM	788	325	41,24%

s. Tezsiz Yüksek Lisans Programlarına Başvuran ve Kabul Edilen Öğrenci Sayıları

Tezsiz Yüksek Lisans Programlarına Başvuran ve Kabul Edilen Öğrenci Sayıları						
TEZSİZ YÜKSEK LİSANS PROGRAMLARI	2020-2021 BAHAR			2021-2022 GÜZ		
	Başvuru Sayısı	Kabul Edilen Öğrenci Sayısı	Kabul Edilme Oranı (%)	Başvuru Sayısı	Kabul Edilen Öğrenci Sayısı	Kabul Edilme Oranı (%)
Matematik	Öğrenci alımı yapmadı			Öğrenci alımı yapmadı		
Mimari Restorasyon	Öğrenci alımı yapmadı			5	1	20%
Mühendislik İşletmeciliği (İÖ)	31	28	90.32%	36	36	100%
Yazılım Mühendisliği ve Veri Bilimleri (İÖ)	45	45	100%	33	33	100%
Toplam	76	73	96,05%	74	70	94,59%

TEZSİZ YÜKSEK LİSANS PROGRAMLARI	2022YILI		
	Başvuru Sayısı	Kabul Edilen Öğrenci Sayısı	Kabul Edilme Oranı (%)
GENEL TOPLAM	150	143	95,33%

t. Doktora Programlarına (Yüksek Lisans Derecesi ile) Programlarına Başvuran ve Kabul Edilen Öğrenci Sayıları

Doktora Programlarına (Yüksek Lisans Derecesi ile) Programlarına Başvuran ve Kabul Edilen Öğrenci Sayıları						
DOKTORA PROGRAMLARI (Yüksek Lisans Derecesi ile)	2021-2022 BAHAR			2022-2023 GÜZ		
	Başvuru Sayısı	Kabul Edilen Öğrenci Sayısı	Kabul Edilme Oranı (%)	Başvuru Sayısı	Kabul Edilen Öğrenci Sayısı	Kabul Edilme Oranı (%)
Bilgisayar Mühendisliği	3	0	0%	7	1	14.29%
Biyomühendislik	2	2	100%	1	1	100%
Çevre Bilimi ve Mühendisliği	0			5	3	60%
Elektronik ve Haberleşme Mühendisliği	2	2	100%	7	1	14.29%
Endüstriyel Biyoteknoloji	1	1	100%	2	1	50%
Fizik	3	3	100%	4	4	100%
Fotonik Bilimi ve Mühendisliği	2	2	100%	3	3	100%
Gıda Mühendisliği	2	2	100%	4	4	100%
İnşaat Mühendisliği	9	8	88.89%	5	2	40%
Kimya	6	5	83.33%	7	5	71.43%
Kimya Mühendisliği	2	2	100%	5	3	60%
Makine Mühendisliği	10	7	70%	9	5	55.56%
Malzeme Bilimi ve Mühendisliği	1	0	0%	3	2	66.67%
Matematik	2	0	0%	2	2	100%
Medikal Biyoteknoloji	3	1	33.33%	1	1	100%
Mimari Restorasyon	2	2	100%	5	4	80%
Mimarlık	7	5	71.43%	8	4	50%
Moleküler Biyoloji ve Genetik	5	3	60%	10	3	30%
Şehir Planlama	4	4	100%	4	4	100%
Uluslararası Su Kaynakları	1	1	100%	1	1	100%
Toplam	67	50	74,63%	93	54	58,06%

DOKTORA PROGRAMLARI (Yüksek Lisans Derecesi ile)	2022 YILI		
	Başvuru Sayısı	Kabul Edilen Öğrenci Sayısı	Kabul Edilme Oranı (%)
GENEL TOPLAM	160	104	65,00%

u. Doktora Programlarına (Lisans Derecesi ile) Programlarına Başvuran ve Kabul Edilen Öğrenci Sayıları

Doktora Programlarına (Lisans Derecesi ile) Programlarına Başvuran ve Kabul Edilen Öğrenci Sayıları						
DOKTORA PROGRAMLARI (Lisans Derecesi ile)	2021-2022 BAHAR			2022-2023 GÜZ		
	Başvuru Sayısı	Kabul Edilen Öğrenci Sayısı	Kabul Edilme Oranı (%)	Başvuru Sayısı	Kabul Edilen Öğrenci Sayısı	Kabul Edilme Oranı (%)
Bilgisayar Mühendisliği	Öğrenci alımı yapmadı			Öğrenci alımı yapmadı		
Biyomühendislik	2	1	50%	2	1	50%
Çevre Bilimi ve Mühendisliği	Öğrenci alımı yapmadı			Öğrenci alımı yapmadı		
Elektronik Ve Haberleşme Mühendisliği	Öğrenci alımı yapmadı			Öğrenci alımı yapmadı		
Endüstriyel Biyoteknoloji	Öğrenci alımı yapmadı			Öğrenci alımı yapmadı		
Fizik	Başvuru yapılmadı			Başvuru yapılmadı		
Fotonik Bilimi ve Mühendisliği	2	1	50%	Başvuru yapılmadı		
Gıda Mühendisliği	Başvuru yapılmadı			Başvuru yapılmadı		
İnşaat Mühendisliği	2	0	0%	2	0	0%
Kimya	Öğrenci alımı yapmadı			Öğrenci alımı yapmadı		
Kimya Mühendisliği	2	1	50%	Başvuru yapılmadı		
Makine Mühendisliği	2	0	0%	1	1	100%
Malzeme Bilimi ve Mühendisliği	Başvuru yapılmadı			2	0	0%
Matematik	Başvuru yapılmadı			1	0	0%
Medikal Biyoteknoloji	Öğrenci alımı yapmadı			Öğrenci alımı yapmadı		
Mimari Restorasyon	Öğrenci alımı yapmadı			Öğrenci alımı yapmadı		
Mimarlık	Öğrenci alımı yapmadı			Öğrenci alımı yapmadı		
Moleküler Biyoloji ve Genetik	Başvuru yapılmadı			1	0	0%
Şehir Planlama	Öğrenci alımı yapmadı			Öğrenci alımı yapmadı		
Uluslararası Su Kaynakları	Öğrenci alımı yapmadı			Öğrenci alımı yapmadı		
Toplam	10	3	30%	10	2	20%

DOKTORA PROGRAMLARI (Lisans Derecesi ile)	2022YILI		
	Başvuru Sayısı	Kabul Edilen Öğrenci Sayısı	Kabul Edilme Oranı (%)
GENEL TOPLAM	20	5	25%

v. Yüksek Lisans Programlarına Başvuran ve Kabul Edilen Öğrenci Sayıları

Yüksek Lisans Programlarına Başvuran ve Kabul Edilen Öğrenci Sayıları			
	2022 YILI		
	Başvuru Sayısı	Kabul Edilen Öğrenci Sayısı	Kabul Edilme Oranı (%)
Tezli Yüksek Lisans Programları	788	325	41,24
Tezsiz Yüksek Lisans Programları	150	143	95,33
GENEL TOPLAM	938	468	49,89%

w. Doktora Programlarına Başvuran ve Kabul Edilen Öğrenci Sayıları

Doktora Programlarına Başvuran ve Kabul Edilen Öğrenci Sayıları			
	2022 YILI		
	Başvuru Sayısı	Kabul Edilen Öğrenci Sayısı	Kabul Edilme Oranı (%)
DOKTORA PROGRAMLARI (Yüksek Lisans Derecesi ile)	160	104	65%
DOKTORA PROGRAMLARI (Lisans Derecesi ile)	20	5	25%
GENEL TOPLAM	180	109	60,56%

x. Lisansüstü Programlara Başvuran ve Kabul Edilen Öğrenci Sayıları

Lisansüstü Programlara Başvuran ve Kabul Edilen Öğrenci Sayıları			
	2022 YILI		
	Başvuru Sayısı	Kabul Edilen Öğrenci Sayısı	Kabul Edilme Oranı (%)
Yüksek Lisans Programları	938	468	49,89%
Doktora Programları	180	109	60,56%
GENEL TOPLAM	1118	577	51,61%

y. Lisansüstü Programlardaki Araştırma Görevlilerinin Anabilim Dallarındaki Dağılımı

Anabilim Dalı	Lisansüstü Öğrenci Sayıları		Araştırma Görevlisi Sayıları		Araştırma Görevlilerinin Yüzde Dağılımı (%)	
	YL	Dr	YL	Dr	YL	Dr
Bilgisayar Mühendisliği(YL, Dr)	51	24	1	13	2	54
Biyomühendislik (YL, Dr)	37	29	-	9	-	31
Biyoteknoloji ve Biyomühendislik (YL, Dr)	46	12	-	4	-	33
Çevre Mühendisliği (YL, Dr)	14	16	1	8	7	50
Elektrik-Elektronik Mühendisliği (YL, Dr)	24	20	2	16	8	80
Endüstriyel Tasarım (YL)	2	-	1	-	50	-
Enerji Mühendisliği (YL)	46	-	2	-	4	-
Fizik (YL, Dr)	27	19	2	10	7	53
Fotonik Bilimi ve Mühendisliği (YL, Dr)	9	20	-	8	-	40
Gıda Mühendisliği (YL, Dr)	30	16	-	14	-	88
İnşaat Mühendisliği (YL, Dr)	75	30	2	14	3	47
Kimya (YL, Dr)	33	35	2	18	6	51
Kimya Mühendisliği (YL, Dr)	55	23	1	12	2	52
Kültür Varlıklarını Koruma ve Onarım (YL, Dr)	30	11	1	9	3	82
Makine Mühendisliği (YL, Dr)	116	54	-	14	-	26
Malzeme Bilimi ve Mühendisliği (YL,Dr)	20	23	1	13	5	57
Matematik (YL, Dr)	22	18	-	17	-	94
Mimarlık (YL, Dr)	49	66	1	26	2	39
Moleküler Biyoloji Genetik (YL, Dr)	32	22	2	14	6	64
Şehir ve Bölge Planlama(YL, Dr)	49	20	1	6	2	30
Toplam	820	462	*20	*225	2	49

*Araştırma Görevlisi sayıları hesaplanırken sadece Enstitümüzde lisansüstü eğitim alanlar dikkate alınmıştır.

5.2. İdari Hizmetler

Enstitümüz, lisansüstü programlarda açılan derslerde görevlendirilen öğretim üyelerine ek ders ödemelerine ilişkin işlemleri gerçekleştirmektedir.

a. Ek Ders Ücreti Ödemesi Yapılan Öğretim Üyesi Sayısı

Anabilim Dalları	2021 Yılı Ek Ders Ücreti Ödenen Öğretim Üyesi Sayısı	2022 Yılı Ek Ders Ücreti Ödenen Öğretim Üyesi Sayısı
Bilgisayar Mühendisliği	12	12
Biyomühendislik	8	9
Çevre Mühendisliği	4	6
Elektrik-Elektronik Mühendisliği	13	11
Endüstriyel Tasarım	2	4
Enerji Mühendisliği	4	5
Fizik	11	11
Fotonik Bilimi ve Mühendisliği	6	4
Gıda Mühendisliği	12	11
İnşaat Mühendisliği	13	13
Kimya	14	14
Kimya Mühendisliği	15	15
Kültür Varlıklarını Koruma ve Onarım	6	5
Makina Mühendisliği	15	14
Malzeme Bilimi ve Mühendisliği	8	7
Matematik	8	11
Mimarlık	15	18
Moleküler Biyoloji ve Genetik	10	10
Mühendislik İşletmeciliği	9	8
Şehir ve Bölge Planlama	10	9
Toplam	195	197

6. Yönetim ve İç Kontrol Sistemi

Lisansüstü Eğitim Enstitüsü'nde yürütülen tüm işlemler Müdür, Müdür Yardımcıları, Anabilim Dalı Başkanları, Yönetim Kurulu, Enstitü Sekreteri, Enstitü İdari Personeli, Rektörlük Makamı, Öğrenci İşleri Dairesi Başkanlığı ve Personel Daire Başkanlığı'nın ortak çalışmaları ile yürütülmektedir. Enstitüye gelen tüm yazışmalar EBYS üzerinden Enstitü Sekreteri tarafından incelenerek ilgili birimlere sevk edilir. İlgili birimlerce sevk edilen evraklara işlem yapıldıktan sonra yine EBYS üzerinden Enstitü Sekreteri ve Müdürü tarafından onaylanarak kurumun diğer ilgili birimlerine gönderilir.

İç kontrol sistemi çalışmaları kapsamında, Lisansüstü Eğitim Enstitüsünün misyon ve vizyonu yeniden gözden geçirilerek düzenlenmiş, görev, yetki ve sorumluluklarına giren iş ve işlemler için iş akışları tamamlanmış, iç kontrol sistemi konusunda Enstitü çalışanları bilgilendirilmiş, görevleri kendilerine tebliğ edilmiş, hassas görevler tespit edilmiş olup, hassas görevlere ilişkin risklerin ve bu risklere ilişkin düzenleyici faaliyetleri belirlemek için çalışmalara başlanacaktır.

II. AMAÇLAR VE HEDEFLER

A. TEMEL POLİTİKA VE ÖNCELİKLER

Politikalar	<ul style="list-style-type: none">• Ulusal ve uluslararası düzeyde tanınır, başarılı, tercih edilir bir lisansüstü eğitim kurumu olmak,• Bilimsel bilginin üretimi ve yeni teknolojiler ile özgün tasarıma dönüşümü konusunda çalışmalar yapılmasını teşvik etmek,• Tasarım, Bilim ve Teknoloji etkileşim modelinde etkin ve üretken olacak uzman araştırmacılar ve eğitimciler yetiştirmek.
Öncelikler	<ul style="list-style-type: none">• Yurt içi ve yurt dışından Enstitü kapsamında yürütülmekte olan programlara kaliteli öğrenci akışını arttırmak,• Ulusal ve uluslararası tanıtım çalışmalarını arttırmak,• Lisansüstü öğrencilerin ülke ve toplumsal ihtiyaçlar çerçevesinde bilinçli ve sorumlu bireyler olmasını sağlamak,• Ülkenin bilimsel ve teknolojik öncelik ve ihtiyaçlarına yönelik yeni lisansüstü programların belirlenip hayata geçirilmesinde aktif rol oynamak,• Lisansüstü tezlerin nitelikli yayınların çıkmasına destek vermek.

B. İDARENİN STRATEJİK PLANINDA YER ALAN AMAÇ VE HEDEFLER

Bilimsel Araştırma

Amaç 1. Araştırma üniversitesi misyonuyla evrensel düzeyde bilgi üretmek.

Hedef 1.1. Temel araştırmalara (temel bilim, mühendislik ve mimarlık) verilen desteği artırmak.

Hedef 1.2. Araştırmaları ulusal bilim ve teknoloji öncelikleriyle uyumlu hale getirmek.

Amaç 2. Üretilen bilgi ve teknolojiyi topluma ve sanayiye transfer etmek.

Hedef 2.2. Mevcut araştırma merkezlerinin ve bölüm araştırma laboratuvarlarının yetkinliğini artırmak ve yenilerini oluşturmak.

Amaç 3. İYTE'nin, Ege Bölgesi'nin "araştırma cazibe merkezi", "bilim ve teknoloji üssü" olması amacıyla beşeri ve altyapı anlamında Ar-Ge desteği sağlamak.

Hedef 3.1. İYTE'nin beşeri ve diğer altyapı gücünü kullanarak, ülkemiz ve bölge için odaklı projeler geliştirmek.

İnovasyon Ekosistemi

Amaç 1. İnovasyon konusunda bilinçlendirme çalışmalarını artırmak ve teknopark İzmirdeki başta olmak üzere tüm inovatif firmalarla iletişimi güçlendirmek.

Hedef 1.2. İnovasyon ile ilgili çeşitli konu ve seviyelerde farkındalık çalışmaları yapmak.

Eğitim-Öğretim

Amaç 1. Araştırma ve uygulamaya dayalı çok boyutlu eğitimin gerçekleştirilmesine yönelik altyapıyı oluşturmak.

Hedef 1.1. Yeni öğrencilerin İYTE değerleri ile tanıştırılması ve İYTE'ye uyumunun sağlanması, eğitimde yenilikçi, özgün, uygulamaya dönük ve öğrenci odaklı yaklaşımları geliştirmek.

Hedef 1.3. Lisansüstü/lisans programlarından mezuniyet sürelerini optimize etmek; mezunların istihdam oranını artırmak.

Kurumsal Girişim ve Toplumsal Katkı

Amaç 2. İYTE Kampüsünü sürdürülebilir/yaşayan/doğayla dost bir “eğitim-araştırma laboratuvarı” olarak yeniden tanımlamak.

Hedef 2.3. Yerel kalkınmayı hedefleyen çalışmalarını özendirme.

III. FAALİYETLERE İLİŞKİN BİLGİ VE DEĞERLENDİRMELER

A. MALİ BİLGİLER

Enstitümüz bütçesinden araştırma görevlilerinin ve enstitü idari personelinin maaşları ile öğretim üyelerinin ek ders ücretleri ödenmektedir. Enstitümüze ayrıca eğitim hizmetlerimiz, demirbaş alımlarımız, sarf malzemeleri (kırtasiye, v.b.) alımları için ödenek verilmektedir. Bu ödeneklerin ayrıntılı harcama tutarları aşağıda verilmektedir. (Tablo 1.1.)

1. Bütçe Uygulama Sonuçları

Bütçe Uygulama Sonuçları	KBÖ	Gerçekleşme Toplamı	Gerçekleşme Oranı
	TL	TL	%
03 – Mal ve Hizmet Alım Giderleri	9.000	16.929,59*	188,11
Toplam	9.000	16.929,59*	188,11

*2021 Mali yılı içinde yolluklara ait ödeme kaleminde bulunan 8.000,00 TL “Tüketime Yönelik Mal ve Malzeme Alımları” ödeme kalemine aktarılmıştır.

1.1. Bütçe Giderleri

Bütçe Giderleri	KBÖ	Gerçekleşme Toplamı	Gerçekleşme Oranı
	TL	TL	%
03 – Mal ve Hizmet Alım Giderleri			
Tüketime Yönelik Mal ve Malzeme Alımları	12.000,00	15.406,16*	128,38
Yolluklar	10.000,00	5.661,08	156,61
Menkul Mal Alımları ve Bakım Onarım Giderleri	3.000,00	-	-
Toplam	25.000,00	21.067,24	84,27

*2022 Mali yılı içinde yolluklara ait ödeme kaleminde bulunan 3.500,00 TL “Tüketime Yönelik Mal ve Malzeme Alımları” ödeme kalemine aktarılmıştır.

1.2. Bütçe Gelirleri

Birimin bütçe geliri bulunmamaktadır.

2. Temel Mali Tablolara İlişkin Açıklamalar

BKMYBS’de temel mali tablolar kurumsal olarak hazırlanmakta olup, birim bazlı rapor üretilmemektedir.

3. Mali Denetim Sonuçları

Birimimiz görev alanı kapsamında 2022 yılı iç ve dış mali denetim uygulanmamıştır

B. PERFORMANS BİLGİLERİ

1. Program, Alt Program, Faaliyet Bilgileri

Birim Program-Alt Program-Faaliyet Tablosu			
Program	Alt Program	Faaliyet	Faaliyet Açıklamaları
Yükseköğretim Hizmetleri	Ön Lisans Eğitimi, Lisans Eğitimi ve Lisansüstü Eğitim	Alanında Yetkin, Araştırmacı, Bilgi Üreten ve Aktaran Akademisyenler Yetiştirilme	Doktora Eğitimini Tamamlayanların Sayısı

2. Performans Sonuçlarının Değerlendirilmesi

Lisansüstü Eğitim Enstitüsüne bağlı anabilim dallarının verdikleri eğitim, araştırmalar, tezlerin niteliği, enstitünün fiziksel ve sosyal olanakları, v.b. sorunlara yönelik olarak öğretim üyeleri ve görevlileri, yüksek lisans ve doktora öğrencilerinin değerlendirmeleri Ekler'de verilmektedir.

a. Öğretim Üyeleri, Elemanları ve Lisansüstü Öğrencilerinin Lisansüstü Eğitime İlişkin Performans Değerlendirmeleri

ÖĞRETİM ÜYELERİ VE ÖĞRETİM GÖREVLİLERİ ANKET SONUÇLARI		Toplam Öğretim Üyesi ve Öğretim Görevlisi: 322 Ankete Katılım: 110 Katılım Oranı: %34		
		Memnun	Kararsız	Memnun Değil
1	Anabilim dalınızda yürütülen lisansüstü eğitim program(lar)ının niteliğinden	%64	%22	%14
2	Türkiye'deki benzer lisansüstü programlarla karşılaştırıldığında programınızın gelmiş olduğu düzeyden	%66	%20	%14
3	Anabilim dalınızda bulunan öğretim üyesi sayısının yeterliliğinden	%33	%19	%48
4	Anabilim dalınızda verilen lisansüstü derslerin çeşitliliğinden	%27	%24	%49
5	Fiziksel olanaklarınızın yeterli olmasından (laboratuvarlar,derslikler vb.)	%47	%10	%43
6	Kütüphane olanaklarından	%81	%7	%12
7	Anabilim dalınızda düzenlenen bilimsel etkinliklerden	%45	%25	%30
8	Lisansüstü program(lar)ınıza başvuran öğrenci sayılarından	%32	%28	%40
9	Başvuran öğrencilerin genel not ortalamalarından	%31	%29	%40
10	Başvuran öğrencilerin ALES puanlarından	%40	%39	%21
11	Başvuran öğrencilerin lisans derecesi ile mezun olduğu üniversitelerden	%36	%29	%35

12	Programa öğrenci kabul etme kriterlerinizden	%69	%17	%14
13	Programa kabul edilen öğrenci sayılarından	%50	%25	%25
14	Danışmanlığınızı yürüttüğünüz lisansüstü öğrenci sayısının yeterli olmasından	%61	%12	%27
15	Tezlerin istediğiniz düzeydeki İngilizce ile yazılıyor olmasından	%28	%32	%40
16	Tezlerin bitirilme sürelerinden	%64	%21	%15
17	Tez çalışmalarından uluslararası dergilerde yayın yapılma düzeyinden	%41	%40	%19
18	Tez danışmanı atamalarında Anabilim dalınızca izlenen kriterlerden	%70	%22	%8
19	Doktora yeterlik sınavlarının düzeyinden	%62	%20	%18
20	Mezun olan lisansüstü öğrencilerinizin iş bulabilmelerinden	%53	%30	%17

b. Öğrencilerin Programlardaki Eğitime İlişkin Memnuniyet Değerlendirmeleri

TÜM ANABİLİM DALLARI LİSANSÜSTÜ ÖĞRENCİLERİ ANKET DEĞERLENDİRMESİ		Toplam Öğrenci: 1375 Ankete Katılan: 141 Katılım Oranı: %10		
		Memnun	Kararsız	Memnun Değil
1	Yurt içindeki üniversitelerde verilen benzer yüksek lisans programları ile karşılaştığınızda İYTE’de olmaktan	%71	%16	%13
2	Lisansüstü derslerin sayısından ve çeşitliliğinden	%31	%20	%49
3	Lisansüstü derslerin öğretici ve geliştirici olmasından	%80	%10	%10
4	Öğretim üyesi sayısının yeterliliğinden	%45	%32	%23
5	Danışmanınızdan veya danışmanlarınızdan	%82	%12	%6
6	Anabilim dalınızda düzenlenen bilimsel etkinliklerden	%43	%39	%18
7	Laboratuvar olanaklarından	%50	%29	%21
8	Kütüphane olanaklarından	%57	%18	%25
9	Dersliklerden	%57	%18	%25
10	Anabilim dalınızdaki lisansüstü öğrencilere ayrılan çalışma ofislerinden	%42	%19	%39
11	Yerleşkedeki barınma olanaklarından	%18	%31	%51
12	Yüksek lisans eğitim süresinden	%76	%16	%8
13	Ulusal toplantılara katılma sıklığınızdan	%23	%46	%31
14	Lisansüstü eğitimi ile ileriye yönelik hedeflerinizin gerçekleşeceğinden	%64	%24	%12

c. Performans Sonuçları

Bilgiler	Gösterge 2022
Yüksek Lisans Programlarına Kabul Edilen Öğrencilerin ALES Puanlarına Göre Niteliği (100 üzerinden)	77,33
Doktora Programlarına Kabul Edilen Öğrencilerin ALES Puanlarına Göre Niteliği (100 üzerinden)	82,01
Yüksek Lisans Programlarına Kabul Edilen Öğrencilerin Lisans Mezuniyet Ortalamalarına Göre Niteliği (100 üzerinden)	71,20
Doktora Programlarına Kabul Edilen Öğrencilerin Lisans Mezuniyet Ortalamalarına Göre Niteliği (100 üzerinden)	83,06
Doktora Programlarına Kabul Edilen Öğrencilerin Yüksek Lisans Mezuniyet Ortalamalarına Göre Niteliği (100 üzerinden)	90,52
Yüksek Lisans Programlarına Kabul Edilme Oranı (%)	49,89
Doktora Programlarına Kabul Edilme Oranı (%)	60,56
Yüksek Lisans Programı Başına Düşen Öğrenci Sayısı	32,61
Doktora Programı Başına Düşen Öğrenci Sayısı	23,10
Yüksek Lisans Programı Başına Düşen Yabancı Uyruklu Öğrenci Sayısı	1,10
Doktora Programı Başına Düşen Yabancı Uyruklu Öğrenci Sayısı	1,25
Ortalama Yüksek Lisans Mezuniyet Süresi (dönem)	5
Ortalama Doktora Mezuniyet Süresi (dönem)	13
Normal Sürede Mezun Olan Yüksek Lisans Öğrenci Oranı (%)	13
Normal Sürede Mezun Olan Doktora Öğrenci Oranı (%)	10
Yüksek Lisans Mezuniyet Oranı (%)	5,10
Doktora Mezuniyet Oranı (%)	11,85
Yüksek Lisans Programlarından İlişği Kesilen Öğrencilerin Oranı (%)	9,26
Doktora Programlarından İlişği Kesilen Öğrencilerin Oranı (%)	9,83
Yüksek Lisans Mezunlarının Mezuniyet Not Ortalaması (4 üzerinden)	3,28
Doktora Mezunlarının Mezuniyet Not Ortalaması (4 üzerinden)	3,35
Öğretim Elemanı Başına Verilen Lisansüstü Ders Sayısı	3,33
Lisansüstü Programlar Başına Ortalama Haftalık Ders Saati	98,90
Lisansüstü Programlar Başına Ortalama Ders Sayısı	17,24
Öğretim Elemanı Başına Bitirilen Yüksek Lisans Tez ve Proje Sayısı	0,85
Öğretim Üyesi Başına Bitirilen Doktora Tez Sayısı	0,14
Öğretim Elemanı Başına Düşen Yüksek Lisans Öğr. Sayısı (Öğrenci /Öğretim Elemanı)	3,53
Öğretim Üyesi Başına Düşen Doktora Öğrencisi Sayısı (Öğrenci /Öğretim Üyesi)	1,78
Araştırma Görevlisi Olan Yüksek Lisans Öğrencisi Oranı (%)	2
Araştırma Görevlisi Olan Doktora Öğrencisi Oranı (%)	49
Uluslararası Öğrenci Değişim Programı ile Giden Lisansüstü Öğrenci Oranı (%)	0,12
Uluslararası Öğrenci Değişim Programı ile Gelen Lisansüstü Öğrenci Oranı (%)	0,29
Disiplinlerarası Lisansüstü Program Oranı (%)	38,46

d. Performans Sonuçları Tablosunun Değerlendirilmesi

2022 YILI PERFORMANS SONUÇLARI	Öngörülen Düzeyin Altı	Öngörülen Düzey	Öngörülen Düzeyin Üstü	KRİTERLER (Öngörülen Düzey)
Lisansüstü Eğitimin Niteliği			•	Anket(Öngörülen: %50-60)
Türkiye’de verilen Diğer Programlarla Karşılaştırıldığında			•	Anket(Öngörülen: %50-60)
Öğretim Üyesi Sayısının Yeterliliği	•			Anket(Öngörülen: %50-60)
Lisansüstü Derslerin Çeşitliliği	•			Anket(Öngörülen: %50-60)
Fiziksel Olanakların Yeterliliği (Lab.,Derslik, vb.)	•			Anket(Öngörülen: %50-60)
Bilgi Teknolojisi Yeterliliği (Kütüphane, Kitap Sayısı, Elektronik Dergiler vb.)			•	Anket(Öngörülen: %50-60)
Bilimsel Etkinlikler	•			Anket(Öngörülen: %50-60)
Başvuran Öğrenci Sayıları Yeterliliği	•			Anket(Öngörülen: %50-60)
Programa Öğrenci Kabul Etme Kriterleri			•	Anket(Öngörülen: %50-60)
Danışmanlığı Yürütülen Lisansüstü Öğrenci Sayıları Yeterliliği			•	Anket(Öngörülen: %50-60)
Tezlerin İstenilen Düzeyde İngilizce Yazılıyor Olması	•			Anket(Öngörülen: %50-60)
Tez Çalışmalarından Yayın Yapılması	•			Anket(Öngörülen: %50-60)
Tez Danışmanı Atamalarında İzlenen Kriterler			•	Anket(Öngörülen: %50-60)
Doktora Yeterlik Sınavlarının Düzeyi			•	Anket(Öngörülen: %50-60)
Mezun Olan Öğrencilerin İş Bulabilme Yeterliliği	•			Anket(Öngörülen: %50-60)
Öğrencilerin Danışmanlık Hizmetinden Memnuniyeti			•	Anket(Öngörülen: %50-60)
Ulusal Toplantılara Katılma Sıklığı		•		Anket(Öngörülen: %50-60)
Yüksek Lisans Programlarına Kabul Edilen Öğrenci Niteliği			•	Mez. Ort. GNO=65 (100’lük), ALES=75
Doktora Programlarına Kabul Edilen Öğrenci Niteliği		•		YL Mez. Ort. GNO=88.33(100’lük), ALES=80
Yüksek Lisans Programından Mezun Olan Öğrencilerin Düzeyi			•	Mezuniyet Ort. GNO=3.25
Doktora Programından Mezun Olan Öğrencilerin Düzeyi	•			Mezuniyet Ort. GNO=3.50

2022 YILI PERFORMANS SONUÇLARI	Öngörülen Düzeyin Altı	Öngörülen Düzey	Öngörülen Düzeyin Üstü	KRİTERLER (Öngörülen Düzey)
Öğrencilerin Doktora Programlarından Kendi İsteği ile İlişik Kesme Durumu	•			İlişik Kesilen Sayısı/Öğrenci Sayısı (Öngörülen: %5)
Öğrencilerin Yüksek Lisans Programlarından Kendi İsteği ile İlişik Kesme Durumu	•			İlişik Kesilen Sayısı/Öğrenci Sayısı (Öngörülen: %10)
Yabancı Uyruklu Öğrencilerin Sayılarının Yeterliliği	•			Yabancı Uyruklu Öğrenci Sayısı/Öğrenci Sayısı (Öngörülen % 10)
Yüksek Lisans Programındaki Öğrencilerin Kadro Durumu	•			Araştırma Görevlisi Olmalarına Göre (%25)
Doktora Programındaki Öğrencilerin Kadro Durumu	•			Araştırma Görevlisi Olmalarına Göre(%70)
Öngörülen Sürede Yüksek Lisans Programlarından Mezun Olma Yeterliliği	•			Süre= 4 Dönem
Öngörülen Sürede Doktora Programlarından Mezun Olma Yeterliliği	•			Süre= 8Dönem
Uluslararası İlişkilerin Yeterliliği	•			Erasmus Programı ile Gelen ve Giden Öğrenci Sayılarına Göre (Öngörülen: %10)
Disiplinlerarası Programların Yeterliliği			•	Programlar içinde = %20
Lisansüstü Eğitim Enstitüsü İdari Personel Yeterliliği	•			(Sayı Olarak)
Mali Kaynakların Yeterliliği	•			(Enstitünün Bütçesi)
Fiziki Mekan Yeterliliği		•		(Enstitünün İdari Hizmetlerinin Verildiği Mekan)

2.1. Alt Program hedef ve Göstergeleriyle İlgili Gerçekleşme Sonuçları ve Değerlendirmeler

Birim Performans Göstergesi Gerçekleşmeleri İzleme Tablosu						
Yıl:		2022				
Programın Adı:		Yükseköğretim Hizmetleri				
Alt Programın Adı:		Ön Lisans Eğitimi, Lisans Eğitimi ve Lisansüstü Eğitim				
Alt Program Hedefi:		Alanında Yetkin, Araştırmacı, Bilgi Üreten ve Aktaran Akademisyenler Yetiştirilme				
Sıra No	Gösterge Adı	Ölçü Birimi	Gerçekleşme			
			1. Üç Aylık	2. Üç Aylık	3. Üç Aylık	4. Üç Aylık
1	Doktora Eğitimini Tamamlayanların Sayısı	Sayı	7	3	21	6
Değerlendirme		2022 Yılı için tahmini mezun sayımız 40 olarak belirlenmiştir. Ancak toplam 37 doktora programı öğrencisi yılsonu itibarıyla mezun olmuştur.				

2.2. Performans Denetim Sonuçları

Birimimiz görev alanı kapsamında performansa ilişkin 2022 yılı iç ve dış denetim uygulanmamıştır.

3. Stratejik Plan Değerlendirme Tabloları

BİLİMSEL ARAŞTIRMA

A1	Araştırma üniversitesi misyonuyla evrensel düzeyde bilgi üretmek				
H1.1	Temel araştırmalara (temel bilim, mühendislik ve mimarlık) verilen desteği artırmak				
H1.1 Performansı					
Performans Göstergesi	Hedefe Etkisi (%)	Plan Dönemi Başlangıç Değeri(A)	İzleme Dönemindeki Yılsonu Hedeflenen Değer (B)	İzleme Dönemindeki Gerçekleşme Değeri (C)	Performans (%) (C-A)/(B-A)
PG1.1.4: Öğretim üyesi başına lisansüstü öğrenci sayısı	5	6,26	6,94	6	0,39

A1	Araştırma üniversitesi misyonuyla evrensel düzeyde bilgi üretmek				
H1.2	Araştırmaları ulusal bilim ve teknoloji öncelikleriyle uyumlu hale getirmek				
H1.2 Performansı					
Performans Göstergesi	Hedefe Etkisi (%)	Plan Dönemi Başlangıç Değeri** (A)	İzleme Dönemindeki Yılsonu Hedeflenen Değer (B)	İzleme Dönemindeki Gerçekleşme Değeri (C)	Performans (%) (C-A)/(B-A)
PG1.2.2: Disiplinler arası lisansüstü program sayısı	15	8	9	15	7

A2	Üretilen bilgi ve teknolojiyi topluma ve sanayiye transfer etmek				
H2.2	Mevcut araştırma merkezlerinin ve bölüm araştırma laboratuvarlarının yetkinliğini artırmak ve yenilerini oluşturmak				
H2.1 Performansı					
Performans Göstergesi	Hedefe Etkisi (%)	Plan Dönemi Başlangıç Değeri** (A)	İzleme Dönemindeki Yılsonu Hedeflenen Değer (B)	İzleme Dönemindeki Gerçekleşme Değeri (C)	Performans (%) (C-A)/(B-A)
PG2.2.6 Lisansüstü/ lisans tezlerine ve bağımsız araştırmalara yönelik kolaylaştırıcı faaliyet/proje sayısı (Fablab veya benzeri oluşumlar aracılığı ile yürütülen etkinlik sayısı)	5	0	5	3	0,60

A3	İYTE'nin, Ege Bölgesi'nin "araştırma cazibe merkezi", "bilim ve teknoloji üssü" olması amacıyla beşeri ve altyapı anlamında Ar-Ge desteği sağlamak				
H3.1	İYTE'nin beşeri ve diğer altyapı gücünü kullanarak, ülkemiz ve bölge için odaklı projeler geliştirmek				
H3.1 Performansı					
Performans Göstergesi	Hedefe Etkisi (%)	Plan Dönemi Başlangıç Değeri** (A)	İzleme Dönemindeki Yılsonu Hedeflenen Değer (B)	İzleme Dönemindeki Gerçekleşme Değeri (C)	Performans (%) (C-A)/(B-A)
PG3.1.2: İnovatif ürün/süreç odaklı hazırlanan proje ve lisansüstü tez sayısı	30	20	40	20	0

İNOVASYON EKOSİSTEMİ

A1	İnovasyon konusunda bilinçlendirme çalışmalarını artırmak ve Teknopark İzmir'dekiler başta olmak üzere tüm inovatif firmalarla iletişimi güçlendirmek				
H1.2	İnovasyon ile ilgili çeşitli konu ve seviyelerde farkındalık çalışmaları yapmak				
H1.2 Performansı					
Performans Göstergesi	Hedefe Etkisi (%)	Plan Dönemi Başlangıç Değeri** (A)	İzleme Dönemindeki Yılsonu Hedeflenen Değer (B)	İzleme Dönemindeki Gerçekleşme Değeri (C)	Performans (%) (C-A)/(B-A)
PG1.2.2: Yenilikçilik ve girişimcilik temalı ders sayısı	20	30	32		

EĞİTİM-ÖĞRETİM

A1	Araştırma ve uygulamaya dayalı çok boyutlu eğitimin gerçekleştirilmesine yönelik altyapıyı oluşturmak				
H1.1	Yeni öğrencilerin İYTE değerleri ile tanıştırılması ve İYTE'ye uyumunun sağlanması, eğitimde yenilikçi, özgün, uygulamaya dönük ve öğrenci odaklı yaklaşımları geliştirmek				
H1.1 Performansı					
Performans Göstergesi	Hedefe Etkisi (%)	Plan Dönemi Başlangıç Değeri** (A)	İzleme Dönemindeki Yılsonu Hedeflenen Değer (B)	İzleme Dönemindeki Gerçekleşme Değeri (C)	Performans (%) (C-A)/(B-A)
PG1.1.3: Lisans ve lisansüstü programlarda ders çıktıklarına ilişkin başarımlar düzeyi	15	-	% 100	% 96,80	0,97
Performans Göstergesi	Hedefe Etkisi (%)	Plan Dönemi Başlangıç Değeri** (A)	İzleme Dönemindeki Yılsonu Hedeflenen Değer (B)	İzleme Dönemindeki Gerçekleşme Değeri (C)	Performans (%) (C-A)/(B-A)
PG1.1.4: Lisans ve lisansüstü programlarda program çıktıklarına ilişkin başarımlar düzeyi	15	-	% 100	% 98,43	0,99
Performans Göstergesi	Hedefe Etkisi (%)	Plan Dönemi Başlangıç Değeri** (A)	İzleme Dönemindeki Yılsonu Hedeflenen Değer (B)	İzleme Dönemindeki Gerçekleşme Değeri (C)	Performans (%) (C-A)/(B-A)
PG1.1.5 Lisans ve lisansüstü programlarına ilişkin “program çıktılarının” “Ulusal Mesleki Yeterlilikler” ile olan uyum düzeyi	15	% 100	% 100	% 100	1,00
Performans Göstergesi	Hedefe Etkisi (%)	Plan Dönemi Başlangıç Değeri** (A)	İzleme Dönemindeki Yılsonu Hedeflenen Değer (B)	İzleme Dönemindeki Gerçekleşme Değeri (C)	Performans (%) (C-A)/(B-A)
PG1.1.6: Lisans ve lisansüstü programlarına ilişkin “program çıktılarının” meslek pratiğinin/ sanayinin talep ettiği temel yeterlilikleri uyum düzeyi	15	% 100	% 100	% 100	1,00

A1	Araştırma ve uygulamaya dayalı çok boyutlu eğitimin gerçekleştirilmesine yönelik altyapıyı oluşturmak				
H1.3	Lisansüstü/lisans programlarından mezuniyet sürelerini optimize etmek; mezunların istihdam oranını artırmak				
H1.3Performansı					
Performans Göstergesi	Hedefe Etkisi (%)	Plan Dönemi Başlangıç Değeri** (A)	İzleme Dönemindeki Yılsonu Hedeflenen Değer (B)	İzleme Dönemindeki Gerçekleşme Değeri (C)	Performans (%) (C-A)/(B-A)
PG1.3.1: Ortalama doktora mezuniyet süresi (yarıyıl)	25	11,88	10,00	10,30	5,27
Performans Göstergesi	Hedefe Etkisi (%)	Plan Dönemi Başlangıç Değeri** (A)	İzleme Dönemindeki Yılsonu Hedeflenen Değer (B)	İzleme Dönemindeki Gerçekleşme Değeri (C)	Performans (%) (C-A)/(B-A)
PG1.3.2: Ortalama yüksek lisans mezuniyet süresi (yarıyıl)	25	6,04	5,00	6,40	0,35

KURUMSAL GELİŞİM VE TOPLUMSAL KATKI

A2	İYTE Kampüsünü sürdürülebilir/yaşayan/doğayla dost bir “eğitim-araştırma laboratuvarı” olarak yeniden tanımlamak				
H2.3	Yerel kalkınmayı hedefleyen çalışmaları özendirme				
H2.3Performansı					
Performans Göstergesi	Hedefe Etkisi (%)	Plan Dönemi Başlangıç Değeri** (A)	İzleme Dönemindeki Yılsonu Hedeflenen Değer (B)	İzleme Dönemindeki Gerçekleşme Değeri (C)	Performans (%) (C-A)/(B-A)
PG2.3.1 Bölgeye yönelik hazırlanan proje ve lisansüstü tez sayısı	50	10	18	5	0,63

2022 Yılı ikinci altı aylık izleme dönemindeki gerçekleşme değerleri henüz belirlenmemiştir.

4. Performans Bilgi Sisteminin Değerlendirilmesi

IV. KURUMSAL KABİLİYET VE KAPASİTENİN DEĞERLENDİRİLMESİ

A. Üstünlükler

- Yeni programlar ve kapasite olarak gelişime uygun bir yapılanmaya sahip olmak,
- Lisansüstü programlara başvuran ve kabul edilen öğrencilerin niteliğinin yüksek olması,
- Teknolojik ve bilimsel gelişmelere cevap verebilecek disiplinlerarası program sayılarının yeterliliği,
- Araştırmaya yönelik ileri ve kapsamlı merkezi laboratuvarın bulunması,
- Kütüphane olanaklarının ülkedeki en iyilerden biri olması,
- Eğitim ortamının İngilizce olmasının getirdiği uluslararasılaşma potansiyeli,
- Üretilen tezlerin çıktılarının literatüre dönüşüm hızının beklenen düzeyde olması.

B. Zayıflıklar

- Lisansüstü öğrenim sürelerinin normal süreleri aşması,
- Yabancı uyruklu öğrenci oranının düşük olması,
- Lisansüstü eğitim bilincini kuvvetlendirmede önemli olan uluslararası kongrelere katılım desteğinin düşük olması, araştırma görevlisi olmayan öğrencilerinin katılım bütçesinin olmaması,
- Yerleşkenin kent merkezine uzaklığının ve yerel yerleşim yerlerinin pahalılığı,
- Mezun öğrenci sayılarının, devam eden öğrenci ve program sayılarının artması nedeniyle bütçede yolluk giderleri ve kırtasiye alımları için öngörülen tutarın yetersizliği.

C. Değerlendirme

Ülkemizin önde gelen teknoloji üniversitelerinden biri olma yolunda emin ve kararlı adımlarla ilerlemekte olan İYTE; Mimarlık, Fen ve Mühendislik alanlarında 26 ayrı dalda 30 yüksek lisans ve 20 doktora programı ile eğitim vermektedir. Lisansüstü Eğitim Enstitüsü nitelik ve nicelik olarak belirlemiş olduğu hedeflere ulaşmak için çalışmalarını arttırarak sürdürmektedir.

Ancak araştırma görevlisi kadrolarının yetersizliği, yüksek lisans ve doktora programlarından mezun olma sürelerinin normalin çok üstünde olması, yerleşkenin merkeze uzaklığının getirdiği ulaşım ve barınma gibi bir takım sıkıntılar Enstitümüzün aşması gereken öncelikli problemler arasında yer almaktadır.

Enstitümüz, öğretim üyesi başına yapılan proje ve yayın sayıları açısından Türkiye ortalamalarının üzerinde olmakla birlikte, ulusal ve uluslararası dergilerde yapılan yayınların yapılış hızının, sayısının ve kalitesinin daha da arttırılması için etkin teşvik mekanizmalarının kurulmasına ihtiyaç vardır.

Özellikle herhangi bir desteği olmayan yüksek lisans/doktora yapan öğrencilerin uluslararası en az bir kongre katılımı için bir destek mekanizması kurulmasına ihtiyaç duyulmaktadır.

V. ÖNERİ VE TEDBİRLER

Misyonumuz ve vizyonumuz gereği, aşağıdaki öneri ve tedbirlerin alınması gereklidir.

- Lisansüstü öğrencilere burs katkısı sağlayacak uluslararası ve çok ortaklı projelerin sayılarının artırılması konusunda Araştırmalar Direktörlüğüne destek olmak ve olan bursların düzenli duyurularının yapılmasını sağlamak,
- Enstitünün tanıtım faaliyetlerini arttırarak daha geniş kitlelere ulaşım nitelikli öğrenci girişini sağlamak,
- Lisansüstü programlardaki öğrencilerin kurum dışı etkileşimlerini arttıracak etkinlikleri arttırmak,
- Lisansüstü tezlerden uluslararası saygın dergilerde yayın yapılmasını teşvik eden düzenlemeler yapmak,
- Araştırmalar Direktörlüğü ile ortak çalışarak diğer eğitim ve araştırma kurumlarıyla ortak düzenlenecek toplantı, çalıştay, proje pazarı gibi etkinlikler yoluyla Enstitümüzde yapılan nitelikli çalışmaların tanıtımına yardımcı olmak.

EKLER

EK 1 Disipliner Anabilim Dallarý Öğretim Üyeleri ve Görevlilerin Lisansüstü Eğitimi Deęerlendirme Sonuçları

Tablo 1: Bilgisayar Mühendisliği Anabilim Dalı Öğretim Üyeleri ve Görevlilerinin Lisansüstü Eğitimi Değerlendirme Sonuçları

BİLGİSAYAR MÜHENDİSLİĞİ ANABİLİM DALI		Toplam Öğretim Üyesi ve Öğretim Görevlisi: 17 Ankete Katılım: 13 Katılım Oranı: %76		
		Memnun	Kararsız	Memnun Değil
1	Anabilim dalınızda yürütülen lisansüstü eğitim program(lar)ının niteliğinden	%69	%16	%15
2	Türkiye'deki benzer lisansüstü programlarla karşılaştırıldığında programınızın gelmiş olduğu düzeyden	%77	%9	%15
3	Anabilim dalınızda bulunan öğretim üyesi sayısının yeterliliğinden	%46	%39	%15
4	Anabilim dalınızda verilen lisansüstü derslerin çeşitliliğinden	%54	%31	%15
5	Fiziksel olanaklarınızın yeterli olmasından (laboratuvarlar, derslikler v.b.)	%46	%15	%39
6	Kütüphane olanaklarından	%92	-	%8
7	Anabilim dalınızda düzenlenen bilimsel etkinliklerden	%54	%38	%8
8	Lisansüstü program(lar)ınıza başvuran öğrenci sayılarından	%15	%31	%54
9	Başvuran öğrencilerin genel not ortalamalarından	%23	%8	%23
10	Başvuran öğrencilerin ALES puanlarından	%23	%31	%46
11	Başvuran öğrencilerin lisans derecesi ile mezun olduğu üniversitelerden	%31	-	%69
12	Programa öğrenci kabul etme kriterlerinizden	%46	%39	%15
13	Programa kabul edilen öğrenci sayılarından	%15	%23	%62
14	Danışmanlığınızı yürüttüğünüz lisansüstü öğrenci sayısının yeterli olmasından	%46	%9	%45
15	Tezlerin istediğiniz düzeydeki İngilizce ile yazılıyor olmasından	%23	%46	%31
16	Tezlerin bitirilme sürelerinden	%54	%23	%23
17	Tez çalışmalarından uluslararası dergilerde yayın yapılma düzeyinden	%31	%15	%54
18	Tez danışmanı atamalarında Anabilim dalınızca izlenen kriterlerden	%100	-	-
19	Doktora yeterlik sınavlarının düzeyinden	%58	%25	%17
20	Mezun olan lisansüstü öğrencilerin iş bulabilmelerinden	%100	-	-

Tablo 2: Biyomühendislik Anabilim Dalı Öğretim Üyeleri ve Görevlilerinin Lisansüstü Eğitimi Değerlendirme Sonuçları

BİYOMÜHENDİSLİK ANABİLİM DALI		Toplam Öğretim Üyesi ve Öğretim Görevlisi: 11 Ankete Katılım: 2 Katılım Oranı: %18		
		Memnun	Kararsız	Memnun Değil
1	Anabilim dalınızda yürütülen lisansüstü eğitim program(lar)ının niteliğinden	-	%100	-
2	Türkiye'deki benzer lisansüstü programlarla karşılaştırıldığında programınızın gelmiş olduğu düzeyden	-	%50	%50
3	Anabilim dalınızda bulunan öğretim üyesi sayısının yeterliliğinden	%50	-	%50
4	Anabilim dalınızda verilen lisansüstü derslerin çeşitliliğinden	-	-	%100
5	Fiziksel olanaklarınızın yeterli olmasından (laboratuvarlar, derslikler v.b.)	%50	-	%50
6	Kütüphane olanaklarından	%50	%50	-
7	Anabilim dalınızda düzenlenen bilimsel etkinliklerden	-	%50	%50
8	Lisansüstü program(lar)ınıza başvuran öğrenci sayılarından	-	%100	-
9	Başvuran öğrencilerin genel not ortalamalarından	%50	%50	-
10	Başvuran öğrencilerin ALES puanlarından	%50	%50	-
11	Başvuran öğrencilerin lisans derecesi ile mezun olduğu üniversitelerden	-	%50	%50
12	Programa öğrenci kabul etme kriterlerinizden	%50	-	%50
13	Programa kabul edilen öğrenci sayılarından	%50	%50	-
14	Danışmanlığınızı yürüttüğünüz lisansüstü öğrenci sayısının yeterli olmasından	%100	-	-
15	Tezlerin istediğiniz düzeydeki İngilizce ile yazılıyor olmasından	-	-	%100
16	Tezlerin bitirilme sürelerinden	%100	-	-
17	Tez çalışmalarından uluslararası dergilerde yayın yapılma düzeyinden	-	%50	%50
18	Tez danışmanı atamalarında Anabilim dalınızca izlenen kriterlerden	%50	%50	-
19	Doktora yeterlik sınavlarının düzeyinden	%50	-	%50
20	Mezun olan lisansüstü öğrencilerin iş bulabilmelerinden	%50	-	%50

Tablo 3: Çevre Mühendisliği Anabilim Dalı Öğretim Üyeleri ve Görevlilerinin Lisansüstü Eğitimi Değerlendirme Sonuçları

ÇEVRE MÜHENDİSLİĞİ ANABİLİM DALI		Toplam Öğretim Üyesi ve Öğretim Görevlisi: 7 Ankete Katılım: 5 Katılım Oranı: %71		
		Memnun	Kararsız	Memnun Değil
1	Anabilim dalınızda yürütülen lisansüstü eğitim program(lar)ının niteliğinden	%80	%20	-
2	Türkiye'deki benzer lisansüstü programlarla karşılaştırıldığında programınızın gelmiş olduğu düzeyden	%100	-	-
3	Anabilim dalınızda bulunan öğretim üyesi sayısının yeterliliğinden	%20	%40	%40
4	Anabilim dalınızda verilen lisansüstü derslerin çeşitliliğinden	%40	%40	%20
5	Fiziksel olanaklarınızın yeterli olmasından (laboratuvarlar, derslikler v.b.)	-	%80	%20
6	Kütüphane olanaklarından	%100	-	-
7	Anabilim dalınızda düzenlenen bilimsel etkinliklerden	%60	%40	-
8	Lisansüstü program(lar)ınıza başvuran öğrenci sayılarından	%20	%20	%60
9	Başvuran öğrencilerin genel not ortalamalarından	-	%40	%60
10	Başvuran öğrencilerin ALES puanlarından	-	%80	%20
11	Başvuran öğrencilerin lisans derecesi ile mezun olduğu üniversitelerden	%40	%60	-
12	Programa öğrenci kabul etme kriterlerinizden	%80	%20	-
13	Programa kabul edilen öğrenci sayılarından	%20	%60	%20
14	Danışmanlığınızı yürüttüğünüz lisansüstü öğrenci sayısının yeterli olmasından	%50	-	%50
15	Tezlerin istediğiniz düzeydeki İngilizce ile yazılıyor olmasından	%20	%80	-
16	Tezlerin bitirilme sürelerinden	%60	%40	-
17	Tez çalışmalarından uluslararası dergilerde yayın yapılma düzeyinden	%40	%40	%20
18	Tez danışmanı atamalarında Anabilim dalınızca izlenen kriterlerden	%60	%40	-
19	Doktora yeterlik sınavlarının düzeyinden	%75	-	%25
20	Mezun olan lisansüstü öğrencilerin iş bulabilmelerinden	-	%100	-

Tablo 4: Elektrik-Elektronik Mühendisliği Anabilim Dalı Öğretim Üyeleri ve Görevlilerinin Lisansüstü Eğitimi Değerlendirme Sonuçları

ELEKTRİK-ELEKTRONİK MÜHENDİSLİĞİ ANABİLİM DALI		Toplam Öğretim Üyesi ve Öğretim Görevlisi: 14 Ankete Katılım: 5 Katılım Oranı: %36		
		Memnun	Kararsız	Memnun Değil
1	Anabilim dalınızda yürütülen lisansüstü eğitim program(lar)ının niteliğinden	%60	-	%40
2	Türkiye'deki benzer lisansüstü programlarla karşılaştırıldığında programınızın gelmiş olduğu düzeyden	%60	-	%40
3	Anabilim dalınızda bulunan öğretim üyesi sayısının yeterliliğinden	%20	-	%80
4	Anabilim dalınızda verilen lisansüstü derslerin çeşitliliğinden	%20	%20	%60
5	Fiziksel olanaklarınızın yeterli olmasından (laboratuvarlar, derslikler v.b.)	%40	%20	%40
6	Kütüphane olanaklarından	%80	-	%20
7	Anabilim dalınızda düzenlenen bilimsel etkinliklerden	%40	-	%60
8	Lisansüstü program(ları)nıza başvuran öğrenci sayılarından	-	%20	%80
9	Başvuran öğrencilerin genel not ortalamalarından	%20	-	%80
10	Başvuran öğrencilerin ALES puanlarından	%40	%60	-
11	Başvuran öğrencilerin lisans derecesi ile mezun olduğu üniversitelerden	-	%40	%60
12	Programa öğrenci kabul etme kriterlerinizden	%40	%60	-
13	Programa kabul edilen öğrenci sayılarından	%40	%60	-
14	Danışmanlığınızı yürüttüğünüz lisansüstü öğrenci sayısının yeterli olmasından	%50	%50	-
15	Tezlerin istediğiniz düzeydeki İngilizce ile yazılıyor olmasından	-	%40	%60
16	Tezlerin bitirilme sürelerinden	%20	%60	%20
17	Tez çalışmalarından uluslararası dergilerde yayın yapılma düzeyinden	%20	%60	%20
18	Tez danışmanı atamalarında Anabilim dalınızca izlenen kriterlerden	%20	%80	-
19	Doktora yeterlik sınavlarının düzeyinden	%80	%20	-
20	Mezun olan lisansüstü öğrencilerin iş bulabilmelerinden	%40	%40	%20

Tablo 5: Endüstriyel Tasarım Anabilim Dalı Öğretim Üyeleri ve Görevlilerinin Lisansüstü Eğitimi Değerlendirme Sonuçları

ENDÜSTRİYEL TASARIM ANABİLİM DALI		Toplam Öğretim Üyesi ve Öğretim Görevlisi: 8 Ankete Katılım: 5 Katılım Oranı: %63		
		Memnun	Kararsız	Memnun Değil
1	Anabilim dalınızda yürütülen lisansüstü eğitim program(lar)ının niteliğinden	%100	-	-
2	Türkiye'deki benzer lisansüstü programlarla karşılaştırıldığında programınızın gelmiş olduğu düzeyden	%100	-	-
3	Anabilim dalınızda bulunan öğretim üyesi sayısının yeterliliğinden	-	-	%100
4	Anabilim dalınızda verilen lisansüstü derslerin çeşitliliğinden	%20	%60	%20
5	Fiziksel olanaklarınızın yeterli olmasından (laboratuvarlar, derslikler v.b.)	%40	-	%60
6	Kütüphane olanaklarından	%100	-	-
7	Anabilim dalınızda düzenlenen bilimsel etkinliklerden	%100	-	-
8	Lisansüstü program(lar)ınıza başvuran öğrenci sayılarından	%40	%20	%40
9	Başvuran öğrencilerin genel not ortalamalarından	%40	%40	%20
10	Başvuran öğrencilerin ALES puanlarından	%60	%20	%20
11	Başvuran öğrencilerin lisans derecesi ile mezun olduğu üniversitelerden	%80	-	%20
12	Programa öğrenci kabul etme kriterlerinizden	%100	-	-
13	Programa kabul edilen öğrenci sayılarından	%40	%60	-
14	Danışmanlığınızı yürüttüğünüz lisansüstü öğrenci sayısının yeterli olmasından	%34	%33	%33
15	Tezlerin istediğiniz düzeydeki İngilizce ile yazılıyor olmasından	%20	%20	%60
16	Tezlerin bitirilme sürelerinden	%60	%40	-
17	Tez çalışmalarından uluslararası dergilerde yayın yapılma düzeyinden	-	%40	%60
18	Tez danışmanı atamalarında Anabilim dalınızca izlenen kriterlerden	%80	-	%20
19	Doktora yeterlik sınavlarının düzeyinden	%100	-	-
20	Mezun olan lisansüstü öğrencilerin iş bulabilmelerinden	%60	%40	-

Tablo 6: Fizik Anabilim Dalı Öğretim Üyeleri ve Görevlilerinin Lisansüstü Eğitimi Değerlendirme Sonuçları

FİZİK ANABİLİM DALI		Toplam Öğretim Üyesi ve Öğretim Görevlisi: 13 Ankete Katılım: 4 Katılım Oranı: %31		
		Memnun	Kararsız	Memnun Değil
1	Anabilim dalınızda yürütülen lisansüstü eğitim program(lar)ının niteliğinden	%50	%25	%25
2	Türkiye'deki benzer lisansüstü programlarla karşılaştırıldığında programınızın gelmiş olduğu düzeyden	%75	-	%25
3	Anabilim dalınızda bulunan öğretim üyesi sayısının yeterliliğinden	%25	%25	%50
4	Anabilim dalınızda verilen lisansüstü derslerin çeşitliliğinden	%25	%25	%50
5	Fiziksel olanaklarınızın yeterli olmasından (laboratuvarlar, derslikler v.b.)	%25	-	%75
6	Kütüphane olanaklarından	%50	%25	%25
7	Anabilim dalınızda düzenlenen bilimsel etkinliklerden	-	%75	%25
8	Lisansüstü program(lar)ınıza başvuran öğrenci sayılarından	%25	-	%75
9	Başvuran öğrencilerin genel not ortalamalarından	%25	-	%75
10	Başvuran öğrencilerin ALES puanlarından	%25	-	%75
11	Başvuran öğrencilerin lisans derecesi ile mezun olduğu üniversitelerden	%25	-	%75
12	Programa öğrenci kabul etme kriterlerinizden	%50	%25	%25
13	Programa kabul edilen öğrenci sayılarından	%50	%25	%25
14	Danışmanlığınızı yürüttüğünüz lisansüstü öğrenci sayısının yeterli olmasından	%67	-	%33
15	Tezlerin istediğiniz düzeydeki İngilizce ile yazılıyor olmasından	%25	-	%75
16	Tezlerin bitirilme sürelerinden	%75	-	%25
17	Tez çalışmalarından uluslararası dergilerde yayın yapılma düzeyinden	-	%25	%75
18	Tez danışmanı atamalarında Anabilim dalınızca izlenen kriterlerden	%25	-	%75
19	Doktora yeterlik sınavlarının düzeyinden	-	%25	%75
20	Mezun olan lisansüstü öğrencilerin iş bulabilmelerinden	%25	%25	%50

Tablo 7: Gıda Mühendisliği Anabilim Dalı Öğretim Üyeleri ve Görevlilerinin Lisansüstü Eğitimi Değerlendirme Sonuçları

GIDA MÜHENDİSLİĞİ ANABİLİM DALI		Toplam Öğretim Üyesi ve Öğretim Görevlisi: 15 Ankete Katılım: 5 Katılım Oranı: %33		
		Memnun	Kararsız	Memnun Değil
1	Anabilim dalınızda yürütülen lisansüstü eğitim program(lar)ının niteliğinden	%40	%60	-
2	Türkiye'deki benzer lisansüstü programlarla karşılaştırıldığında programınızın gelmiş olduğu düzeyden	%40	%60	-
3	Anabilim dalınızda bulunan öğretim üyesi sayısının yeterliliğinden	%20	%40	%40
4	Anabilim dalınızda verilen lisansüstü derslerin çeşitliliğinden	-	%60	%40
5	Fiziksel olanaklarınızın yeterli olmasından (laboratuvarlar, derslikler v.b.)	%20	%40	%40
6	Kütüphane olanaklarından	%80	%20	-
7	Anabilim dalınızda düzenlenen bilimsel etkinliklerden	-	%20	%80
8	Lisansüstü program(lar)ınıza başvuran öğrenci sayılarından	-	%20	%80
9	Başvuran öğrencilerin genel not ortalamalarından	-	%40	%60
10	Başvuran öğrencilerin ALES puanlarından	-	%60	%40
11	Başvuran öğrencilerin lisans derecesi ile mezun olduğu üniversitelerden	%20	%20	%60
12	Programa öğrenci kabul etme kriterlerinizden	%80	%20	-
13	Programa kabul edilen öğrenci sayılarından	-	%20	%80
14	Danışmanlığınızı yürüttüğünüz lisansüstü öğrenci sayısının yeterli olmasından	%40	-	%60
15	Tezlerin istediğiniz düzeydeki İngilizce ile yazılıyor olmasından	%20	-	%80
16	Tezlerin bitirilme sürelerinden	%20	%20	%60
17	Tez çalışmalarından uluslararası dergilerde yayın yapılma düzeyinden	%20	%60	%20
18	Tez danışmanı atamalarında Anabilim dalınızca izlenen kriterlerden	%80	-	%20
19	Doktora yeterlik sınavlarının düzeyinden	%60	%20	%20
20	Mezun olan lisansüstü öğrencilerin iş bulabilmelerinden	%40	%20	%40

Tablo 8: İnşaat Mühendisliği Anabilim Dalı Öğretim Üyeleri ve Görevlilerinin Lisansüstü Eğitimi Değerlendirme Sonuçları

İNŞAAT MÜHENDİSLİĞİ ANABİLİM DALI		Toplam Öğretim Üyesi ve Öğretim Görevlisi: 14 Ankete Katılım: 3 Katılım Oranı: %21		
		Memnun	Kararsız	Memnun Değil
1	Anabilim dalınızda yürütülen lisansüstü eğitim program(lar)ının niteliğinden	%33	%67	-
2	Türkiye'deki benzer lisansüstü programlarla karşılaştırıldığında programınızın gelmiş olduğu düzeyden	%33	%67	-
3	Anabilim dalınızda bulunan öğretim üyesi sayısının yeterliliğinden	%67	-	%33
4	Anabilim dalınızda verilen lisansüstü derslerin çeşitliliğinden	%34	%33	%33
5	Fiziksel olanaklarınızın yeterli olmasından (laboratuvarlar, derslikler v.b.)	%67	-	%33
6	Kütüphane olanaklarından	%100	-	-
7	Anabilim dalınızda düzenlenen bilimsel etkinliklerden	-	%33	%67
8	Lisansüstü program(lar)ınıza başvuran öğrenci sayılarından	-	%33	%67
9	Başvuran öğrencilerin genel not ortalamalarından	-	%33	%67
10	Başvuran öğrencilerin ALES puanlarından	-	%67	%33
11	Başvuran öğrencilerin lisans derecesi ile mezun olduğu üniversitelerden	-	%33	%67
12	Programa öğrenci kabul etme kriterlerinizden	%33	-	%67
13	Programa kabul edilen öğrenci sayılarından	%33	-	%67
14	Danışmanlığınızı yürüttüğünüz lisansüstü öğrenci sayısının yeterli olmasından	%33	-	%67
15	Tezlerin istediğiniz düzeydeki İngilizce ile yazılıyor olmasından	-	-	%100
16	Tezlerin bitirilme sürelerinden	-	-	%100
17	Tez çalışmalarından uluslararası dergilerde yayın yapılma düzeyinden	-	-	%100
18	Tez danışmanı atamalarında Anabilim dalınızca izlenen kriterlerden	%100	-	-
19	Doktora yeterlik sınavlarının düzeyinden	%34	%33	%33
20	Mezun olan lisansüstü öğrencilerin iş bulabilmelerinden	%34	%33	%33

Tablo 9: Kimya Anabilim Dalı Öğretim Üyeleri ve Görevlilerinin Lisansüstü Eğitimi Değerlendirme Sonuçları

KİMYA ANABİLİM DALI		Toplam Öğretim Üyesi ve Öğretim Görevlisi: 20 Ankete Katılım: 5 Katılım Oranı: %25		
		Memnun	Kararsız	Memnun Değil
1	Anabilim dalınızda yürütülen lisansüstü eğitim program(lar)ının niteliğinden	% 100	-	-
2	Türkiye'deki benzer lisansüstü programlarla karşılaştırıldığında programınızın gelmiş olduğu düzeyden	% 80	% 20	-
3	Anabilim dalınızda bulunan öğretim üyesi sayısının yeterliliğinden	% 20	% 20	% 60
4	Anabilim dalınızda verilen lisansüstü derslerin çeşitliliğinden	% 20	-	% 80
5	Fiziksel olanaklarınızın yeterli olmasından (laboratuvarlar, derslikler v.b.)	% 20	-	% 80
6	Kütüphane olanaklarından	% 80	% 20	-
7	Anabilim dalınızda düzenlenen bilimsel etkinliklerden	% 20	% 40	% 40
8	Lisansüstü program(ları)nıza başvuran öğrenci sayılarından	% 60	% 20	% 20
9	Başvuran öğrencilerin genel not ortalamalarından	% 40	-	% 60
10	Başvuran öğrencilerin ALES puanlarından	% 20	% 20	% 60
11	Başvuran öğrencilerin lisans derecesi ile mezun olduğu üniversitelerden	% 20	% 60	% 20
12	Programa öğrenci kabul etme kriterlerinizden	% 40	% 60	-
13	Programa kabul edilen öğrenci sayılarından	% 60	% 20	% 20
14	Danışmanlığınızı yürüttüğünüz lisansüstü öğrenci sayısının yeterli olmasından	% 75	-	% 25
15	Tezlerin istediğiniz düzeydeki İngilizce ile yazılıyor olmasından	% 60	% 20	% 20
16	Tezlerin bitirilme sürelerinden	% 100	-	-
17	Tez çalışmalarından uluslararası dergilerde yayın yapılma düzeyinden	% 60	% 20	% 20
18	Tez danışmanı atamalarında Anabilim dalınızca izlenen kriterlerden	% 40	% 40	% 20
19	Doktora yeterlik sınavlarının düzeyinden	% 100	-	-
20	Mezun olan lisansüstü öğrencilerin iş bulabilmelerinden	% 40	% 60	-

Tablo 10: Kimya Mühendisliği Anabilim Dalı Öğretim Üyeleri ve Görevlilerinin Lisansüstü Eğitimi Değerlendirme Sonuçları

KİMYA MÜHENDİSLİĞİ ANABİLİM DALI		Toplam Öğretim Üyesi ve Öğretim Görevlisi: 22 Ankete Katılım: 5 Katılım Oranı: %23		
		Memnun	Kararsız	Memnun Değil
1	Anabilim dalınızda yürütülen lisansüstü eğitim program(lar)ının niteliğinden	%100	-	-
2	Türkiye'deki benzer lisansüstü programlarla karşılaştırıldığında programınızın gelmiş olduğu düzeyden	%80	%20	-
3	Anabilim dalınızda bulunan öğretim üyesi sayısının yeterliliğinden	%60	%40	-
4	Anabilim dalınızda verilen lisansüstü derslerin çeşitliliğinden	%40	%20	%40
5	Fiziksel olanaklarınızın yeterli olmasından (laboratuvarlar, derslikler v.b.)	%100	-	-
6	Kütüphane olanaklarından	%100	-	-
7	Anabilim dalınızda düzenlenen bilimsel etkinliklerden	%20	%40	%40
8	Lisansüstü program(ları)nıza başvuran öğrenci sayılarından	%60	%20	%20
9	Başvuran öğrencilerin genel not ortalamalarından	%40	%40	%20
10	Başvuran öğrencilerin ALES puanlarından	%80	%20	-
11	Başvuran öğrencilerin lisans derecesi ile mezun olduğu üniversitelerden	%80	%20	-
12	Programa öğrenci kabul etme kriterlerinizden	%100	-	-
13	Programa kabul edilen öğrenci sayılarından	%80	-	%20
14	Danışmanlığınızı yürüttüğünüz lisansüstü öğrenci sayısının yeterli olmasından	%80	-	%20
15	Tezlerin istediğiniz düzeydeki İngilizce ile yazılıyor olmasından	%60	%20	%20
16	Tezlerin bitirilme sürelerinden	%60	%20	%20
17	Tez çalışmalarından uluslararası dergilerde yayın yapılma düzeyinden	%60		%40
18	Tez danışmanı atamalarında Anabilim dalınızca izlenen kriterlerden	%80	%20	-
19	Doktora yeterlik sınavlarının düzeyinden	%60	-	%40
20	Mezun olan lisansüstü öğrencilerin iş bulabilmelerinden	%80	%20	-

Tablo 11: Kültür Varlıklarını Koruma ve Onarım Anabilim Dalı Öğretim Üyeleri ve Görevlilerinin Lisansüstü Eğitimi Değerlendirme Sonuçları

KÜLTÜR VARLIKLARINI KORUMA VE ONARIM ANABİLİM DALI		Toplam Öğretim Üyesi ve Öğretim Görevlisi: 8 Ankete Katılım: 3 Katılım Oranı: %38		
		Memnun	Kararsız	Memnun Değil
1	Anabilim dalınızda yürütülen lisansüstü eğitim program(lar)ının niteliğinden	%100	-	-
2	Türkiye'deki benzer lisansüstü programlarla karşılaştırıldığında programınızın gelmiş olduğu düzeyden	%100	-	-
3	Anabilim dalınızda bulunan öğretim üyesi sayısının yeterliliğinden	-	%67	%33
4	Anabilim dalınızda verilen lisansüstü derslerin çeşitliliğinden	%33	%67	-
5	Fiziksel olanaklarınızın yeterli olmasından (laboratuvarlar, derslikler v.b.)	%34	%33	%33
6	Kütüphane olanaklarından	%100	-	-
7	Anabilim dalınızda düzenlenen bilimsel etkinliklerden	%100	-	-
8	Lisansüstü program(lar)ınıza başvuran öğrenci sayılarından	%33	%67	-
9	Başvuran öğrencilerin genel not ortalamalarından	%34	%33	%33
10	Başvuran öğrencilerin ALES puanlarından	%67	%33	-
11	Başvuran öğrencilerin lisans derecesi ile mezun olduğu üniversitelerden	%33	%67	-
12	Programa öğrenci kabul etme kriterlerinizden	%100	-	-
13	Programa kabul edilen öğrenci sayılarından	%33	%67	-
14	Danışmanlığınızı yürüttüğünüz lisansüstü öğrenci sayısının yeterli olmasından	%100	-	-
15	Tezlerin istediğiniz düzeydeki İngilizce ile yazılıyor olmasından	%33	%67	-
16	Tezlerin bitirilme sürelerinden	%100	-	-
17	Tez çalışmalarından uluslararası dergilerde yayın yapılma düzeyinden	%67	%33	-
18	Tez danışmanı atamalarında Anabilim dalınızca izlenen kriterlerden	%67	%33	-
19	Doktora yeterlik sınavlarının düzeyinden	%100	-	-
20	Mezun olan lisansüstü öğrencilerin iş bulabilmelerinden	%67	%33	-

Tablo 12: Makina Mühendisliği Anabilim Dalı Öğretim Üyeleri ve Görevlilerinin Lisansüstü Eğitimi Değerlendirme Sonuçları

MAKİNA MÜHENDİSLİĞİ ANABİLİM DALI		Toplam Öğretim Üyesi ve Öğretim Görevlisi: 17 Ankete Katılım: 7 Katılım Oranı: %41		
		Memnun	Kararsız	Memnun Değil
1	Anabilim dalınızda yürütülen lisansüstü eğitim program(lar)ının niteliğinden	%100	-	-
2	Türkiye'deki benzer lisansüstü programlarla karşılaştırıldığında programınızın gelmiş olduğu düzeyden	%100	-	-
3	Anabilim dalınızda bulunan öğretim üyesi sayısının yeterliliğinden	%29	%28	%43
4	Anabilim dalınızda verilen lisansüstü derslerin çeşitliliğinden	%43	%29	%28
5	Fiziksel olanaklarınızın yeterli olmasından (laboratuvarlar, derslikler v.b.)	%57	%14	%29
6	Kütüphane olanaklarından	%86	%14	-
7	Anabilim dalınızda düzenlenen bilimsel etkinliklerden	%57	%29	%14
8	Lisansüstü program(lar)ınıza başvuran öğrenci sayılarından	%71	-	%29
9	Başvuran öğrencilerin genel not ortalamalarından	%29	%14	%57
10	Başvuran öğrencilerin ALES puanlarından	%43	%29	%28
11	Başvuran öğrencilerin lisans derecesi ile mezun olduğu üniversitelerden	%43	%43	%14
12	Programa öğrenci kabul etme kriterlerinizden	%86	%14	-
13	Programa kabul edilen öğrenci sayılarından	%86	%14	-
14	Danışmanlığınızı yürüttüğünüz lisansüstü öğrenci sayısının yeterli olmasından	%80	-	%20
15	Tezlerin istediğiniz düzeydeki İngilizce ile yazılıyor olmasından	%57	%29	%14
16	Tezlerin bitirilme sürelerinden	%86	-	%14
17	Tez çalışmalarından uluslararası dergilerde yayın yapılma düzeyinden	%43	-	%57
18	Tez danışmanı atamalarında Anabilim dalınızca izlenen kriterlerden	%72	%14	%14
19	Doktora yeterlik sınavlarının düzeyinden	%57	%29	%14
20	Mezun olan lisansüstü öğrencilerin iş bulabilmelerinden	%100	-	-

Tablo 13: Malzeme Bilimi ve Mühendisliği Anabilim Dalı Öğretim Üyeleri ve Görevlilerinin Lisansüstü Eğitimi Değerlendirme Sonuçları

MALZEME BİLİMİ VE MÜHENDİSLİĞİ ANABİLİM DALI		Toplam Öğretim Üyesi ve Öğretim Görevlisi: 9 Ankete Katılım: 4 Katılım Oranı: %44		
		Memnun	Kararsız	Memnun Değil
1	Anabilim dalınızda yürütülen lisansüstü eğitim program(lar)ının niteliğinden	-	%33	%67
2	Türkiye'deki benzer lisansüstü programlarla karşılaştırıldığında programınızın gelmiş olduğu düzeyden	%34	%33	%33
3	Anabilim dalınızda bulunan öğretim üyesi sayısının yeterliliğinden	%33	-	%67
4	Anabilim dalınızda verilen lisansüstü derslerin çeşitliliğinden	%33	-	%67
5	Fiziksel olanaklarınızın yeterli olmasından (laboratuvarlar, derslikler v.b.)	-	-	%100
6	Kütüphane olanaklarından	-	-	%100
7	Anabilim dalınızda düzenlenen bilimsel etkinliklerden	%33	-	%67
8	Lisansüstü program(ları)nıza başvuran öğrenci sayılarından	-	-	%100
9	Başvuran öğrencilerin genel not ortalamalarından	-	%33	%67
10	Başvuran öğrencilerin ALES puanlarından	%34	%33	%33
11	Başvuran öğrencilerin lisans derecesi ile mezun olduğu üniversitelerden	-	-	%100
12	Programa öğrenci kabul etme kriterlerinizden	%34	%33	%33
13	Programa kabul edilen öğrenci sayılarından	-	-	%100
14	Danışmanlığınızı yürüttüğünüz lisansüstü öğrenci sayısının yeterli olmasından	%33	-	%67
15	Tezlerin istediğiniz düzeydeki İngilizce ile yazılıyor olmasından	-	%33	%67
16	Tezlerin bitirilme sürelerinden	%34	%33	%33
17	Tez çalışmalarından uluslararası dergilerde yayın yapılma düzeyinden	%33	%67	-
18	Tez danışmanı atamalarında Anabilim dalınızca izlenen kriterlerden	%100	-	-
19	Doktora yeterlik sınavlarının düzeyinden	%34	%33	%33
20	Mezun olan lisansüstü öğrencilerin iş bulabilmelerinden	%33	%67	-

Tablo 14: Matematik Anabilim Dalı Öğretim Üyeleri ve Görevlilerinin Lisansüstü Eğitimi Değerlendirme Sonuçları

MATEMATİK ANABİLİM DALI		Toplam Öğretim Üyesi ve Öğretim Görevlisi: 16 Ankete Katılım: 14 Katılım Oranı: %88		
		Memnun	Kararsız	Memnun Değil
1	Anabilim dalınızda yürütülen lisansüstü eğitim program(lar)ının niteliğinden	% 79	% 14	% 7
2	Türkiye'deki benzer lisansüstü programlarla karşılaştırıldığında programınızın gelmiş olduğu düzeyden	% 86	% 14	-
3	Anabilim dalınızda bulunan öğretim üyesi sayısının yeterliliğinden	% 28	% 36	% 36
4	Anabilim dalınızda verilen lisansüstü derslerin çeşitliliğinden	% 50	% 21	% 29
5	Fiziksel olanaklarınızın yeterli olmasından (laboratuvarlar, derslikler v.b.)	% 57	% 14	% 29
6	Kütüphane olanaklarından	% 79	% 21	-
7	Anabilim dalınızda düzenlenen bilimsel etkinliklerden	% 57	% 43	-
8	Lisansüstü program(ları)nıza başvuran öğrenci sayılarından	% 14	% 29	% 57
9	Başvuran öğrencilerin genel not ortalamalarından	% 7	% 22	% 71
10	Başvuran öğrencilerin ALES puanlarından	% 29	% 50	% 21
11	Başvuran öğrencilerin lisans derecesi ile mezun olduğu üniversitelerden	% 14	% 36	% 50
12	Programa öğrenci kabul etme kriterlerinizden	% 57	% 36	% 7
13	Programa kabul edilen öğrenci sayılarından	% 57	% 22	% 21
14	Danışmanlığınızı yürüttüğünüz lisansüstü öğrenci sayısının yeterli olmasından	% 57	% 29	% 14
15	Tezlerin istediğiniz düzeydeki İngilizce ile yazılıyor olmasından	% 57	% 22	% 21
16	Tezlerin bitirilme sürelerinden	% 64	% 29	% 7
17	Tez çalışmalarından uluslararası dergilerde yayın yapılma düzeyinden	% 57	% 36	% 7
18	Tez danışmanı atamalarında Anabilim dalınızca izlenen kriterlerden	% 72	% 14	% 14
19	Doktora yeterlik sınavlarının düzeyinden	% 73	% 18	% 9
20	Mezun olan lisansüstü öğrencilerin iş bulabilmelerinden	% 7	% 36	% 57

Tablo 15: Mimarlık Anabilim Dalı Öğretim Üyeleri ve Görevlilerinin Lisansüstü Eğitimi Değerlendirme Sonuçları

MİMARLIK ANABİLİM DALI		Toplam Öğretim Üyesi ve Öğretim Görevlisi: 22 Ankete Katılım: 3 Katılım Oranı: %14		
		Memnun	Kararsız	Memnun Değil
1	Anabilim dalınızda yürütülen lisansüstü eğitim program(lar)ının niteliğinden	%67	-	%33
2	Türkiye'deki benzer lisansüstü programlarla karşılaştırıldığında programınızın gelmiş olduğu düzeyden	%67	-	%33
3	Anabilim dalınızda bulunan öğretim üyesi sayısının yeterliliğinden	%67	-	%33
4	Anabilim dalınızda verilen lisansüstü derslerin çeşitliliğinden	%33	%34	%33
5	Fiziksel olanaklarınızın yeterli olmasından (laboratuvarlar, derslikler v.b.)	%33	-	%67
6	Kütüphane olanaklarından	%100	-	-
7	Anabilim dalınızda düzenlenen bilimsel etkinliklerden	%67	-	%33
8	Lisansüstü program(lar)ınıza başvuran öğrenci sayılarından	%67	%33	-
9	Başvuran öğrencilerin genel not ortalamalarından	-	%67	%33
10	Başvuran öğrencilerin ALES puanlarından	%67	%33	-
11	Başvuran öğrencilerin lisans derecesi ile mezun olduğu üniversitelerden	-	%33	%67
12	Programa öğrenci kabul etme kriterlerinizden	%67	%33	-
13	Programa kabul edilen öğrenci sayılarından	%67	%33	-
14	Danışmanlığınızı yürüttüğünüz lisansüstü öğrenci sayısının yeterli olmasından	%100	-	-
15	Tezlerin istediğiniz düzeydeki İngilizce ile yazılıyor olmasından	-	%67	%33
16	Tezlerin bitirilme sürelerinden	%67	%33	-
17	Tez çalışmalarından uluslararası dergilerde yayın yapılma düzeyinden	%33	-	%67
18	Tez danışmanı atamalarında Anabilim dalınızca izlenen kriterlerden	%67	%33	-
19	Doktora yeterlik sınavlarının düzeyinden	%67	%33	-
20	Mezun olan lisansüstü öğrencilerin iş bulabilmelerinden	-	%67	%33

Tablo 16: Moleküler Biyoloji ve Genetik Anabilim Dalı Öğretim Üyeleri ve Görevlilerinin Lisansüstü Eğitimi Değerlendirme Sonuçları

MOLEKÜLER BİYOLOJİ VE GENETİK ANABİLİM DALI		Toplam Öğretim Üyesi ve Öğretim Görevlisi: 16 Ankete Katılım: 5 Katılım Oranı: %31		
		Memnun	Kararsız	Memnun Değil
1	Anabilim dalınızda yürütülen lisansüstü eğitim program(lar)ının niteliğinden	% 100	-	-
2	Türkiye'deki benzer lisansüstü programlarla karşılaştırıldığında programınızın gelmiş olduğu düzeyden	% 100	-	-
3	Anabilim dalınızda bulunan öğretim üyesi sayısının yeterliliğinden	% 60	% 20	% 20
4	Anabilim dalınızda verilen lisansüstü derslerin çeşitliliğinden	% 20	% 20	% 60
5	Fiziksel olanaklarınızın yeterli olmasından (laboratuvarlar, derslikler v.b.)	% 60	% 20	% 20
6	Kütüphane olanaklarından	% 80	% 20	-
7	Anabilim dalınızda düzenlenen bilimsel etkinliklerden	% 40	% 40	% 20
8	Lisansüstü program(ları)nıza başvuran öğrenci sayılarından	% 40	-	% 60
9	Başvuran öğrencilerin genel not ortalamalarından	% 60	% 20	% 20
10	Başvuran öğrencilerin ALES puanlarından	% 60	% 40	-
11	Başvuran öğrencilerin lisans derecesi ile mezun olduğu üniversitelerden	% 60	% 20	% 20
12	Programa öğrenci kabul etme kriterlerinizden	% 100	-	-
13	Programa kabul edilen öğrenci sayılarından	% 60	% 20	% 20
14	Danışmanlığınızı yürüttüğünüz lisansüstü öğrenci sayısının yeterli olmasından	% 80	-	% 20
15	Tezlerin istediğiniz düzeydeki İngilizce ile yazılıyor olmasından	% 40	% 20	% 40
16	Tezlerin bitirilme sürelerinden	% 100	-	-
17	Tez çalışmalarından uluslararası dergilerde yayın yapılma düzeyinden	% 20	% 40	% 40
18	Tez danışmanı atamalarında Anabilim dalınızca izlenen kriterlerden	% 80	-	% 20
19	Doktora yeterlik sınavlarının düzeyinden	% 40	% 20	% 40
20	Mezun olan lisansüstü öğrencilerin iş bulabilmelerinden	% 40	% 60	-

Tablo 17: Şehir ve Bölge Planlama Anabilim Dalı Öğretim Üyeleri ve Görevlilerinin Lisansüstü Eğitimi Değerlendirme Sonuçları

ŞEHİR VE BÖLGE PLANLAMA ANABİLİM DALI		Toplam Öğretim Üyesi ve Öğretim Görevlisi: 16 Ankete Katılım: 2 Katılım Oranı: %13		
		Memnun	Kararsız	Memnun Değil
1	Anabilim dalınızda yürütülen lisansüstü eğitim program(lar)ının niteliğinden	%50	-	%50
2	Türkiye'deki benzer lisansüstü programlarla karşılaştırıldığında programınızın gelmiş olduğu düzeyden	%50	-	%50
3	Anabilim dalınızda bulunan öğretim üyesi sayısının yeterliliğinden	-	%50	%50
4	Anabilim dalınızda verilen lisansüstü derslerin çeşitliliğinden	%50	-	%50
5	Fiziksel olanaklarınızın yeterli olmasından (laboratuvarlar, derslikler v.b.)	%50	-	%50
6	Kütüphane olanaklarından	%50	-	%50
7	Anabilim dalınızda düzenlenen bilimsel etkinliklerden	%50	-	%50
8	Lisansüstü program(ları)nıza başvuran öğrenci sayılarından	-	%50	%50
9	Başvuran öğrencilerin genel not ortalamalarından	%50	%50	-
10	Başvuran öğrencilerin ALES puanlarından	%50	%50	-
11	Başvuran öğrencilerin lisans derecesi ile mezun olduğu üniversitelerden	%50	%50	-
12	Programa öğrenci kabul etme kriterlerinizden	%50	%50	-
13	Programa kabul edilen öğrenci sayılarından	%50	%50	-
14	Danışmanlığınızı yürüttüğünüz lisansüstü öğrenci sayısının yeterli olmasından	%100	-	-
15	Tezlerin istediğiniz düzeydeki İngilizce ile yazılıyor olmasından	%50	%50	-
16	Tezlerin bitirilme sürelerinden	%50	%50	-
17	Tez çalışmalarından uluslararası dergilerde yayın yapılma düzeyinden	%50	-	%50
18	Tez danışmanı atamalarında Anabilim dalınızca izlenen kriterlerden	%50	-	%50
19	Doktora yeterlik sınavlarının düzeyinden	%50	%50	-
20	Mezun olan lisansüstü öğrencilerin iş bulabilmelerinden	%50	-	%50

EK 2 Disiplinlerarası Anabilim Dalları Öğretim Üyeleri ve Görevlilerin Lisansüstü Eğitimi Değerlendirme Sonuçları

Tablo 1: Biyoteknoloji ve Biyomühendislik Anabilim Dalı Öğretim Üyeleri ve Görevlilerinin Lisansüstü Eğitimi Değerlendirme Sonuçları

BİYOTEKNOLOJİ VE BİYOMÜHENDİSLİK ANABİLİM DALI		Toplam Öğretim Üyesi ve Öğretim Görevlisi: 12 Ankete Katılım: 6 Katılım Oranı: %50		
		Memnun	Kararsız	Memnun Değil
1	Anabilim dalınızda yürütülen lisansüstü eğitim program(lar)ının niteliğinden	%33	%67	-
2	Türkiye'deki benzer lisansüstü programlarla karşılaştırıldığında programınızın gelmiş olduğu düzeyden	%33	%67	-
3	Anabilim dalınızda bulunan öğretim üyesi sayısının yeterliliğinden	%34	%33	%33
4	Anabilim dalınızda verilen lisansüstü derslerin çeşitliliğinden	%33	%17	%50
5	Fiziksel olanaklarınızın yeterli olmasından (laboratuvarlar, derslikler v.b.)	%66	%17	%17
6	Kütüphane olanaklarından	%83	%17	-
7	Anabilim dalınızda düzenlenen bilimsel etkinliklerden	%17	%50	%33
8	Lisansüstü program(lar)ınıza başvuran öğrenci sayılarından	%17	%66	%17
9	Başvuran öğrencilerin genel not ortalamalarından	%34	%33	%33
10	Başvuran öğrencilerin ALES puanlarından	%66	%17	%17
11	Başvuran öğrencilerin lisans derecesi ile mezun olduğu üniversitelerden	%33	%17	%50
12	Programa öğrenci kabul etme kriterlerinizden	%50	%50	-
13	Programa kabul edilen öğrenci sayılarından	%50	%50	-
14	Danışmanlığınızı yürüttüğünüz lisansüstü öğrenci sayısının yeterli olmasından	%67	-	%33
15	Tezlerin istediğiniz düzeydeki İngilizce ile yazılıyor olmasından	%17	-	%83
16	Tezlerin bitirilme sürelerinden	%50	%33	%17
17	Tez çalışmalarından uluslararası dergilerde yayın yapılma düzeyinden	-	%33	%67
18	Tez danışmanı atamalarında Anabilim dalınızca izlenen kriterlerden	%67	%33	-
19	Doktora yeterlik sınavlarının düzeyinden	%33	%67	-
20	Mezun olan lisansüstü öğrencilerin iş bulabilmelerinden	%50	%33	%17

Tablo 2: Enerji Mühendisliği Anabilim Dalı Öğretim Üyeleri ve Görevlilerinin Lisansüstü Eğitimi Değerlendirme Sonuçları

ENERJİ MÜHENDİSLİĞİ ANABİLİM DALI		Toplam Öğretim Üyesi ve Öğretim Görevlisi: 7 Ankete Katılım: 2 Katılım Oranı: %29		
		Memnun	Kararsız	Memnun Değil
1	Anabilim dalınızda yürütülen lisansüstü eğitim program(lar)ının niteliğinden	% 100	-	-
2	Türkiye'deki benzer lisansüstü programlarla karşılaştırıldığında programınızın gelmiş olduğu düzeyden	% 100	-	-
3	Anabilim dalınızda bulunan öğretim üyesi sayısının yeterliliğinden	-	-	% 100
4	Anabilim dalınızda verilen lisansüstü derslerin çeşitliliğinden	-	% 50	% 50
5	Fiziksel olanaklarınızın yeterli olmasından (laboratuvarlar, derslikler v.b.)	-	-	% 100
6	Kütüphane olanaklarından	% 100	-	-
7	Anabilim dalınızda düzenlenen bilimsel etkinliklerden	% 100	-	-
8	Lisansüstü program(ları)nıza başvuran öğrenci sayılarından	% 100	-	-
9	Başvuran öğrencilerin genel not ortalamalarından	% 50	-	% 50
10	Başvuran öğrencilerin ALES puanlarından	-	% 50	% 50
11	Başvuran öğrencilerin lisans derecesi ile mezun olduğu üniversitelerden	-	% 50	% 50
12	Programa öğrenci kabul etme kriterlerinizden	% 100	-	-
13	Programa kabul edilen öğrenci sayılarından	% 100	-	-
14	Danışmanlığınızı yürüttüğünüz lisansüstü öğrenci sayısının yeterli olmasından	% 100	-	-
15	Tezlerin istediğiniz düzeydeki İngilizce ile yazılıyor olmasından	-	% 50	% 50
16	Tezlerin bitirilme sürelerinden	% 50	% 50	-
17	Tez çalışmalarından uluslararası dergilerde yayın yapılma düzeyinden	-	% 50	% 50
18	Tez danışmanı atamalarında Anabilim dalınızca izlenen kriterlerden	% 100	-	-
19	Doktora yeterlik sınavlarının düzeyinden	-	-	-
20	Mezun olan lisansüstü öğrencilerin iş bulabilmelerinden	% 100	-	-

Tablo 3: Fotonik Bilimi ve Mühendisliği Anabilim Dalı Öğretim Üyeleri ve Görevlilerinin Lisansüstü Eğitimi Değerlendirme Sonuçları

FOTONİK BİLİMİ VE MÜHENDİSLİĞİ ANABİLİM DALI		Toplam Öğretim Üyesi ve Öğretim Görevlisi: 14 Ankete Katılım: 1 Katılım Oranı: %7		
		Memnun	Kararsız	Memnun Değil
1	Anabilim dalınızda yürütülen lisansüstü eğitim program(lar)ının niteliğinden	% 100	-	-
2	Türkiye'deki benzer lisansüstü programlarla karşılaştırıldığında programınızın gelmiş olduğu düzeyden	% 100	-	-
3	Anabilim dalınızda bulunan öğretim üyesi sayısının yeterliliğinden	% 100	-	-
4	Anabilim dalınızda verilen lisansüstü derslerin çeşitliliğinden	% 100	-	-
5	Fiziksel olanaklarınızın yeterli olmasından (laboratuvarlar, derslikler v.b.)	% 100	-	-
6	Kütüphane olanaklarından	% 100	-	-
7	Anabilim dalınızda düzenlenen bilimsel etkinliklerden	% 100	-	-
8	Lisansüstü program(lar)ınıza başvuran öğrenci sayılarından	-	% 100	-
9	Başvuran öğrencilerin genel not ortalamalarından	% 100	-	-
10	Başvuran öğrencilerin ALES puanlarından	% 100	-	-
11	Başvuran öğrencilerin lisans derecesi ile mezun olduğu üniversitelerden	% 100	-	-
12	Programa öğrenci kabul etme kriterlerinizden	% 100	-	-
13	Programa kabul edilen öğrenci sayılarından	% 100	-	-
14	Danışmanlığınızı yürüttüğünüz lisansüstü öğrenci sayısının yeterli olmasından	-	% 100	-
15	Tezlerin istediğiniz düzeydeki İngilizce ile yazılıyor olmasından	-	% 100	-
16	Tezlerin bitirilme sürelerinden	% 100	-	-
17	Tez çalışmalarından uluslararası dergilerde yayın yapılma düzeyinden	-	% 100	-
18	Tez danışmanı atamalarında Anabilim dalınızca izlenen kriterlerden	% 100	-	-
19	Doktora yeterlik sınavlarının düzeyinden	% 100	-	-
20	Mezun olan lisansüstü öğrencilerin iş bulabilmelerinden	% 100	-	-

Tablo 4: Hesaplamalı Bilim ve Mühendislik Anabilim Dalı Öğretim Üyeleri ve Görevlilerinin Lisansüstü Eğitimi Değerlendirme Sonuçları

HESAPLAMALI BİLİM VE MÜHENDİSLİK ANABİLİM DALI		Toplam Öğretim Üyesi ve Öğretim Görevlisi: 14 Ankete Katılım: 1 Katılım Oranı: %7		
		Memnun	Kararsız	Memnun Değil
1	Anabilim dalınızda yürütülen lisansüstü eğitim program(lar)ının niteliğinden	-	-	% 100
2	Türkiye'deki benzer lisansüstü programlarla karşılaştırıldığında programınızın gelmiş olduğu düzeyden	-	-	% 100
3	Anabilim dalınızda bulunan öğretim üyesi sayısının yeterliliğinden	% 100	-	-
4	Anabilim dalınızda verilen lisansüstü derslerin çeşitliliğinden	-	-	% 100
5	Fiziksel olanaklarınızın yeterli olmasından (laboratuvarlar, derslikler v.b.)	-	-	% 100
6	Kütüphane olanaklarından	-	-	% 100
7	Anabilim dalınızda düzenlenen bilimsel etkinliklerden	-	-	% 100
8	Lisansüstü program(ları)nıza başvuran öğrenci sayılarından	-	-	% 100
9	Başvuran öğrencilerin genel not ortalamalarından	-	-	% 100
10	Başvuran öğrencilerin ALES puanlarından	-	-	% 100
11	Başvuran öğrencilerin lisans derecesi ile mezun olduğu üniversitelerden	-	-	% 100
12	Programa öğrenci kabul etme kriterlerinizden	-	-	% 100
13	Programa kabul edilen öğrenci sayılarından	-	-	% 100
14	Danışmanlığınızı yürüttüğünüz lisansüstü öğrenci sayısının yeterli olmasından	-	-	% 100
15	Tezlerin istediğiniz düzeydeki İngilizce ile yazılıyor olmasından	-	-	-
16	Tezlerin bitirilme sürelerinden	-	-	-
17	Tez çalışmalarından uluslararası dergilerde yayın yapılma düzeyinden	-	% 100	-
18	Tez danışmanı atamalarında Anabilim dalınızca izlenen kriterlerden	-	% 100	-
19	Doktora yeterlik sınavlarının düzeyinden	-	-	-
20	Mezun olan lisansüstü öğrencilerin iş bulabilmelerinden	-	-	-

Tablo 5: Mühendislik İşletmeciliği Anabilim Dalı Öğretim Üyeleri ve Görevlilerinin Lisansüstü Eğitimi Değerlendirme Sonuçları

MÜHENDİSLİK İŞLETMECİLİĞİ ANABİLİM DALI		Toplam Öğretim Üyesi ve Öğretim Görevlisi: 5 Ankete Katılım: 2 Katılım Oranı: %40		
		Memnun	Kararsız	Memnun Değil
1	Anabilim dalınızda yürütülen lisansüstü eğitim program(lar)ının niteliğinden	% 100	-	-
2	Türkiye'deki benzer lisansüstü programlarla karşılaştırıldığında programınızın gelmiş olduğu düzeyden	% 100	-	-
3	Anabilim dalınızda bulunan öğretim üyesi sayısının yeterliliğinden	% 50	-	% 50
4	Anabilim dalınızda verilen lisansüstü derslerin çeşitliliğinden	% 50	-	% 50
5	Fiziksel olanaklarınızın yeterli olmasından (laboratuvarlar, derslikler v.b.)	% 50	-	% 50
6	Kütüphane olanaklarından	% 100	-	-
7	Anabilim dalınızda düzenlenen bilimsel etkinliklerden	% 50	% 50	-
8	Lisansüstü program(lar)ınıza başvuran öğrenci sayılarından	% 50	% 50	-
9	Başvuran öğrencilerin genel not ortalamalarından	% 100	-	-
10	Başvuran öğrencilerin ALES puanlarından	% 100	-	-
11	Başvuran öğrencilerin lisans derecesi ile mezun olduğu üniversitelerden	% 100	-	-
12	Programa öğrenci kabul etme kriterlerinizden	% 100	-	-
13	Programa kabul edilen öğrenci sayılarından	% 100	-	-
14	Danışmanlığınızı yürüttüğünüz lisansüstü öğrenci sayısının yeterli olmasından	% 100	-	-
15	Dönem projelerinin istediğiniz düzeydeki İngilizce ile yazılıyor olmasından	% 100	-	-
16	Dönem projelerinin bitirilme sürelerinden	% 100	-	-
17	Dönem projelerinden uluslararası dergilerde yayın yapılma düzeyinden	-	-	-
18	Dönem projesi için danışman atamalarında anabilim dalında izlenen kriterlerden	% 100	-	-
19	Doktora yeterlik sınavlarının düzeyinden	-	-	-
20	Mezun olan lisansüstü öğrencilerin iş bulabilmelerinden	% 100	-	-

Tablo 6: Polimer Bilimi ve Mühendisliği Anabilim Dalı Öğretim Üyeleri ve Görevlilerinin Lisansüstü Eğitimi Değerlendirme Sonuçları

POLİMER BİLİMİ VE MÜHENDİSLİĞİ ANABİLİM DALI		Toplam Öğretim Üyesi ve Öğretim Görevlisi: 5 Ankete Katılım: 3 Katılım Oranı: %60		
		Memnun	Kararsız	Memnun Değil
1	Anabilim dalınızda yürütülen lisansüstü eğitim program(lar)ının niteliğinden	-	%67	%33
2	Türkiye'deki benzer lisansüstü programlarla karşılaştırıldığında programınızın gelmiş olduğu düzeyden	-	%67	%33
3	Anabilim dalınızda bulunan öğretim üyesi sayısının yeterliliğinden	%33	-	%67
4	Anabilim dalınızda verilen lisansüstü derslerin çeşitliliğinden	-	-	%100
5	Fiziksel olanaklarınızın yeterli olmasından (laboratuvarlar, derslikler v.b.)	%67	-	%33
6	Kütüphane olanaklarından	%100	-	-
7	Anabilim dalınızda düzenlenen bilimsel etkinliklerden	-	-	%100
8	Lisansüstü program(ları)nıza başvuran öğrenci sayılarından	-	%33	%67
9	Başvuran öğrencilerin genel not ortalamalarından	-	%67	%33
10	Başvuran öğrencilerin ALES puanlarından	%33	%67	-
11	Başvuran öğrencilerin lisans derecesi ile mezun olduğu üniversitelerden	-	%67	%33
12	Programa öğrenci kabul etme kriterlerinizden	%33	-	%67
13	Programa kabul edilen öğrenci sayılarından	-	%67	%33
14	Danışmanlığınızı yürüttüğünüz lisansüstü öğrenci sayısının yeterli olmasından	-	%67	%33
15	Dönem projelerinin istediğiniz düzeydeki İngilizce ile yazılıyor olmasından	-	-	-
16	Dönem projelerinin bitirilme sürelerinden	-	-	-
17	Dönem projelerinden uluslararası dergilerde yayın yapılma düzeyinden	-	%33	%67
18	Dönem projesi için danışman atamalarında anabilim dalında izlenen kriterlerden	-	%33	%67
19	Doktora yeterlik sınavlarının düzeyinden	-	-	-
20	Mezun olan lisansüstü öğrencilerin iş bulabilmelerinden	-	-	-

Tablo 7: Tasarım Çalışmaları Anabilim Dalı Öğretim Üyeleri ve Görevlilerinin Lisansüstü Eğitimi Değerlendirme Sonuçları

TASARIM ÇALIŞMALARI ANABİLİM DALI		Toplam Öğretim Üyesi ve Öğretim Görevlisi: 6 Ankete Katılım: 2 Katılım Oranı: %33		
		Memnun	Kararsız	Memnun Değil
1	Anabilim dalınızda yürütülen lisansüstü eğitim program(lar)ının niteliğinden	%50	%50	-
2	Türkiye'deki benzer lisansüstü programlarla karşılaştırıldığında programınızın gelmiş olduğu düzeyden	-	%100	-
3	Anabilim dalınızda bulunan öğretim üyesi sayısının yeterliliğinden	-	%50	%50
4	Anabilim dalınızda verilen lisansüstü derslerin çeşitliliğinden	-	%100	-
5	Fiziksel olanaklarınızın yeterli olmasından (laboratuvarlar, derslikler v.b.)	%50	-	%50
6	Kütüphane olanaklarından	%100	-	-
7	Anabilim dalınızda düzenlenen bilimsel etkinliklerden	-	%100	-
8	Lisansüstü program(lar)ınıza başvuran öğrenci sayılarından	-	-	%100
9	Başvuran öğrencilerin genel not ortalamalarından	%50	%50	-
10	Başvuran öğrencilerin ALES puanlarından	%50	%50	-
11	Başvuran öğrencilerin lisans derecesi ile mezun olduğu üniversitelerden	%50	%50	-
12	Programa öğrenci kabul etme kriterlerinizden	%100	-	-
13	Programa kabul edilen öğrenci sayılarından	-	-	%100
14	Danışmanlığınızı yürüttüğünüz lisansüstü öğrenci sayısının yeterli olmasından	-	%50	%50
15	Tezlerin istediğiniz düzeydeki İngilizce ile yazılıyor olmasından	-	-	-
16	Tezlerin bitirilme sürelerinden	-	-	-
17	Tez çalışmalarından uluslararası dergilerde yayın yapılma düzeyinden	-	%100	-
18	Tez danışmanı atamalarında Anabilim dalınızca izlenen kriterlerden	%50	%50	-
19	Doktora yeterlik sınavlarının düzeyinden	-	-	-
20	Mezun olan lisansüstü öğrencileriniz ile kurulan ilişkilerden	-	-	-

Tablo 8: Teknoloji, Tasarım ve İnovasyon Yönetimi Anabilim Dalı Öğretim Üyeleri ve Görevlilerinin Lisansüstü Eğitimi Değerlendirme Sonuçları

TEKNOLOJİ, TASARIM VE İNOVASYON YÖNETİMİ ANABİLİM DALI		Toplam Öğretim Üyesi ve Öğretim Görevlisi: 4 Ankete Katılım: 2 Katılım Oranı: %50		
		Memnun	Kararsız	Memnun Değil
1	Anabilim dalınızda yürütülen lisansüstü eğitim program(lar)ının niteliğinden	%50	%50	-
2	Türkiye'deki benzer lisansüstü programlarla karşılaştırıldığında programınızın gelmiş olduğu düzeyden	%100	-	-
3	Anabilim dalınızda bulunan öğretim üyesi sayısının yeterliliğinden	-	-	%100
4	Anabilim dalınızda verilen lisansüstü derslerin çeşitliliğinden	-	-	%100
5	Fiziksel olanaklarınızın yeterli olmasından (laboratuvarlar, derslikler v.b.)	%100	-	-
6	Kütüphane olanaklarından	%100	-	-
7	Anabilim dalınızda düzenlenen bilimsel etkinliklerden	%100	-	-
8	Lisansüstü program(ları)nıza başvuran öğrenci sayılarından	%100	-	-
9	Başvuran öğrencilerin genel not ortalamalarından	%50	%50	-
10	Başvuran öğrencilerin ALES puanlarından	%50	%50	-
11	Başvuran öğrencilerin lisans derecesi ile mezun olduğu üniversitelerden	%50	%50	-
12	Programa öğrenci kabul etme kriterlerinizden	%100	-	-
13	Programa kabul edilen öğrenci sayılarından	%100	-	-
14	Danışmanlığınızı yürüttüğünüz lisansüstü öğrenci sayısının yeterli olmasından	%100	-	-
15	Tezlerin istediğiniz düzeydeki İngilizce ile yazılıyor olmasından	-	-	-
16	Tezlerin bitirilme sürelerinden	-	-	-
17	Tez çalışmalarından uluslararası dergilerde yayın yapılma düzeyinden	-	%100	-
18	Tez danışmanı atamalarında Anabilim dalınızca izlenen kriterlerden	%100	-	-
19	Doktora yeterlik sınavlarının düzeyinden	-	-	-
20	Mezun olan lisansüstü öğrencileriniz ile kurulan ilişkilerden	-	-	-

Tablo 9: Uluslararası Su Kaynakları Anabilim Dalı Öğretim Üyeleri ve Görevlilerinin Lisansüstü Eğitimi Değerlendirme Sonuçları

ULUSLARARASI SU KAYNAKLARI ANABİLİM DALI		Toplam Öğretim Üyesi ve Öğretim Görevlisi: 10 Ankete Katılım: 1 Katılım Oranı: %10		
		Memnun	Kararsız	Memnun Değil
1	Anabilim dalınızda yürütülen lisansüstü eğitim program(lar)ının niteliğinden	% 100	-	-
2	Türkiye'deki benzer lisansüstü programlarla karşılaştırıldığında programınızın gelmiş olduğu düzeyden	% 100	-	-
3	Anabilim dalınızda bulunan öğretim üyesi sayısının yeterliliğinden	-	-	% 100
4	Anabilim dalınızda verilen lisansüstü derslerin çeşitliliğinden	-	-	% 100
5	Fiziksel olanaklarınızın yeterli olmasından (laboratuvarlar, derslikler v.b.)	% 100	-	-
6	Kütüphane olanaklarından	% 100	-	-
7	Anabilim dalınızda düzenlenen bilimsel etkinliklerden	% 100	-	-
8	Lisansüstü program(ları)nıza başvuran öğrenci sayılarından	% 100	-	-
9	Başvuran öğrencilerin genel not ortalamalarından	-	% 100	-
10	Başvuran öğrencilerin ALES puanlarından	-	% 100	-
11	Başvuran öğrencilerin lisans derecesi ile mezun olduğu üniversitelerden	% 100	-	-
12	Programa öğrenci kabul etme kriterlerinizden	% 100	-	-
13	Programa kabul edilen öğrenci sayılarından	% 100	-	-
14	Danışmanlığınızı yürüttüğünüz lisansüstü öğrenci sayısının yeterli olmasından	% 100	-	-
15	Tezlerin istediğiniz düzeydeki İngilizce ile yazılıyor olmasından	-	-	-
16	Tezlerin bitirilme sürelerinden	-	-	-
17	Tez çalışmalarından uluslararası dergilerde yayın yapılma düzeyinden	% 100	-	-
18	Tez danışmanı atamalarında Anabilim dalınızca izlenen kriterlerden	% 100	-	-
19	Doktora yeterlik sınavlarının düzeyinden	-	-	-
20	Mezun olan lisansüstü öğrencileriniz ile kurulan ilişkilerden	-	-	-

EK 3 Lisansüstü Öğrencilerinin Lisansüstü Eğitimi Değerlendirme Sonuçları

Tablo 1: Bilgisayar Mühendisliği Anabilim Dalı Lisansüstü Öğrencilerinin Eğitimi Değerlendirme Sonuçları

BİLGİSAYAR MÜHENDİSLİĞİ ANABİLİM DALI		Toplam Öğrenci: 111 Ankete Katılan: 7 Katılım Oranı: %6		
		Memnun	Kararsız	Memnun Değil
1	Yurt içindeki üniversitelerde verilen benzer yüksek lisans programları ile karşılaştığımızda İYTE’de olmaktan	%86	-	%14
2	Lisansüstü derslerin sayısından ve çeşitliliğinden	%14	%29	%57
3	Lisansüstü derslerin öğretici ve geliştirici olmasından	%86	%14	-
4	Öğretim üyesi sayısının yeterliliğinden	%14	%57	%29
5	Danışmanınızdan veya danışmanlarınızdan	%100	-	-
6	Anabilim dalınızda düzenlenen bilimsel etkinliklerden	%29	%42	%29
7	Laboratuvar olanaklarından	%29	%71	-
8	Kütüphane olanaklarından	%86	%14	-
9	Dersliklerden	%43	%14	%43
10	Anabilim dalınızdaki lisansüstü öğrencilere ayrılan çalışma ofislerinden	%43	%43	%14
11	Yerleşkedeki barınma olanaklarından	%29	%29	%42
12	Lisansüstü eğitim süresinden	%57	%43	-
13	Ulusal toplantılara katılma sıklığınızdan	%29	%57	%14
14	Lisansüstü eğitimi ile ileriye yönelik hedeflerinizin gerçekleşeceğinden	%57	%43	-

Tablo 2: Biyomühendislik Anabilim Dalı Lisansüstü Öğrencilerinin Eğitimi Değerlendirme Sonuçları

BIYOMÜHENDİSLİK ANABİLİM DALI		Toplam Öğrenci : 66 Ankete Katılan: 5 Katılım Oranı: %8		
		Memnun	Kararsız	Memnun Değil
1	Yurt içindeki üniversitelerde verilen benzer yüksek lisans programları ile karşılaştırdığımızda İYTE’de olmaktan	%80	-	%20
2	Lisansüstü derslerin sayısından ve çeşitliliğinden	%20	%20	%60
3	Lisansüstü derslerin öğretici ve geliştirici olmasından	%80	%20	-
4	Öğretim üyesi sayısının yeterliliğinden	%60	%40	-
5	Danışmanınızdan veya danışmanlarınızdan	%80	%20	-
6	Anabilim dalınızda düzenlenen bilimsel etkinliklerden	%20	%40	%40
7	Laboratuvar olanaklarından	%60	%20	%20
8	Kütüphane olanaklarından	%60	%40	-
9	Dersliklerden	%40	%20	%40
10	Anabilim dalınızdaki lisansüstü öğrencilere ayrılan çalışma ofislerinden	%20	%20	%60
11	Yerleşkedeki barınma olanaklarından	-	%40	%60
12	Lisansüstü eğitim süresinden	%100	-	-
13	Ulusal toplantılara katılma sıklığınızdan	-	%60	%40
14	Lisansüstü eğitimi ile ileriye yönelik hedeflerinizin gerçekleşeceğinden	%60	%40	-

Tablo 3: Biyoteknoloji ve Biyomühendislik Anabilim Dalı Lisansüstü Öğrencilerinin Eğitimi Değerlendirme Sonuçları

BİYOTEKNOLOJİ VE BİYOMÜHENDİSLİK ANABİLİM DALI		Toplam Öğrenci : 58 Ankete Katılan: 5 Katılım Oranı: %9		
		Memnun	Kararsız	Memnun Değil
1	Yurt içindeki üniversitelerde verilen benzer yüksek lisans programları ile karşılaştığımızda İYTE’de olmaktan	%40	%40	%20
2	Lisansüstü derslerin sayısından ve çeşitliliğinden	-	%20	%80
3	Lisansüstü derslerin öğretici ve geliştirici olmasından	%60	%40	-
4	Öğretim üyesi sayısının yeterliliğinden	%60	%40	-
5	Danışmanınızdan veya danışmanlarınızdan	%60	-	%40
6	Anabilim dalınızda düzenlenen bilimsel etkinliklerden	%20	%40	%40
7	Laboratuvar olanaklarından	%20	%20	%60
8	Kütüphane olanaklarından	%40	%20	%40
9	Dersliklerden	%40	%40	%20
10	Anabilim dalınızdaki lisansüstü öğrencilere ayrılan çalışma ofislerinden	%20	%40	%40
11	Yerleşkedeki barınma olanaklarından	%20	%40	%40
12	Lisansüstü eğitim süresinden	%80	%20	-
13	Ulusal toplantılara katılma sıklığınızdan	-	%80	%20
14	Lisansüstü eğitimi ile ileriye yönelik hedeflerinizin gerçekleşeceğinden	%20	%60	%20

Tablo 4: Çevre Mühendisliği Anabilim Dalı Lisansüstü Öğrencilerinin Eğitimi Değerlendirme Sonuçları

ÇEVRE MÜHENDİSLİĞİ ANABİLİM DALI		Toplam Öğrenci : 30 Ankete Katılan: 5 Katılım Oranı: %17		
		Memnun	Kararsız	Memnun Değil
1	Yurt içindeki üniversitelerde verilen benzer yüksek lisans programları ile karşılaştığımızda İYTE’de olmaktan	%80	%20	-
2	Lisansüstü derslerin sayısından ve çeşitliliğinden	%20	%40	%40
3	Lisansüstü derslerin öğretici ve geliştirici olmasından	%80	%20	-
4	Öğretim üyesi sayısının yeterliliğinden	%40	%20	%40
5	Danışmanınızdan veya danışmanlarınızdan	%60	%40	-
6	Anabilim dalınızda düzenlenen bilimsel etkinliklerden	%40	%60	-
7	Laboratuvar olanaklarından	%20	%60	%20
8	Kütüphane olanaklarından	%80	%20	-
9	Dersliklerden	%20	%60	%20
10	Anabilim dalınızdaki lisansüstü öğrencilere ayrılan çalışma ofislerinden	%40	%20	%40
11	Yerleşkedeki barınma olanaklarından	-	%60	%40
12	Lisansüstü eğitim süresinden	%80	%20	-
13	Ulusal toplantılara katılma sıklığınızdan	%20	%40	%40
14	Lisansüstü eğitimi ile ileriye yönelik hedeflerinizin gerçekleşeceğinden	%60	%40	-

Tablo 5: Elektrik-Elektronik Mühendisliği Anabilim Dalı Lisansüstü Öğrencilerinin Eğitimi Değerlendirme Sonuçları

ELEKTRİK-ELEKTRONİK MÜHENDİSLİĞİ ANABİLİM DALI		Toplam Öğrenci : 44 Ankete Katılan: 5 Katılım Oranı: %11		
		Memnun	Kararsız	Memnun Değil
1	Yurt içindeki üniversitelerde verilen benzer yüksek lisans programları ile karşılaştığımızda İYTE’de olmaktan	%100	-	-
2	Lisansüstü derslerin sayısından ve çeşitliliğinden	%20	%40	%40
3	Lisansüstü derslerin öğretici ve geliştirici olmasından	%100	-	-
4	Öğretim üyesi sayısının yeterliliğinden	%20	%20	%60
5	Danışmanınızdan veya danışmanlarınızdan	%100	-	-
6	Anabilim dalınızda düzenlenen bilimsel etkinliklerden	%20	%60	%20
7	Laboratuvar olanaklarından	%40	%40	%20
8	Kütüphane olanaklarından	%60	-	%40
9	Dersliklerden	%60	%20	%20
10	Anabilim dalınızdaki lisansüstü öğrencilere ayrılan çalışma ofislerinden	%60	%20	%20
11	Yerleşkedeki barınma olanaklarından	%40	%20	%40
12	Lisansüstü eğitim süresinden	%60	%20	%20
13	Ulusal toplantılara katılma sıklığınızdan	%20	%20	%60
14	Lisansüstü eğitimi ile ileriye yönelik hedeflerinizin gerçekleşeceğinden	%100	-	-

Tablo 6: Endüstriyel Tasarım Anabilim Dalı Lisansüstü Öğrencilerinin Eğitimi Değerlendirme Sonuçları

ENDÜSTRİYEL TASARIM ANABİLİM DALI		Toplam Öğrenci : 2 Ankete Katılan: - Katılım Oranı: -		
		Memnun	Kararsız	Memnun Değil
1	Yurt içindeki üniversitelerde verilen benzer yüksek lisans programları ile karşılaştığımızda İYTE’de olmaktan	-	-	-
2	Lisansüstü derslerin sayısından ve çeşitliliğinden	-	-	-
-	-	-	-	-
4	Öğretim üyesi sayısının yeterliliğinden	-	-	-
5	Danışmanınızdan veya danışmanlarınızdan	-	-	-
6	Anabilim dalınızda düzenlenen bilimsel etkinliklerden	-	-	-
7	Laboratuvar olanaklarından	-	-	-
8	Kütüphane olanaklarından	-	-	-
9	Dersliklerden	-	-	-
10	Anabilim dalınızdaki lisansüstü öğrencilere ayrılan çalışma ofislerinden	-	-	-
11	Yerleşkedeki barınma olanaklarından	-	-	-
12	Yüksek lisans eğitim süresinden	-	-	-
13	Ulusal toplantılara katılma sıklığınızdan	-	-	-
14	Lisansüstü eğitimi ile ileriye yönelik hedeflerinizin gerçekleşeceğinden	-	-	-

Tablo 7: Enerji Mühendisliği Anabilim Dalı Lisansüstü Öğrencilerinin Eğitimi Değerlendirme Sonuçları

ENERJİ MÜHENDİSLİĞİ ANABİLİM DALI		Toplam Öğrenci : 46 Ankete Katılan: 5 Katılım Oranı: %11		
		Memnun	Kararsız	Memnun Değil
1	Yurt içindeki üniversitelerde verilen benzer yüksek lisans programları ile karşılaştığımızda İYTE’de olmaktan	%80	%20	-
2	Lisansüstü derslerin sayısından ve çeşitliliğinden	%20	%20	%60
3	Lisansüstü derslerin öğretici ve geliştirici olmasından	%80	-	%20
4	Öğretim üyesi sayısının yeterliliğinden	%20	%40	%40
5	Danışmanınızdan veya danışmanlarınızdan	%80	%20	-
6	Anabilim dalınızda düzenlenen bilimsel etkinliklerden	%40	%40	%20
7	Laboratuvar olanaklarından	%20	-	%80
8	Kütüphane olanaklarından	%40	%40	%20
9	Dersliklerden	-	%20	%80
10	Anabilim dalınızdaki lisansüstü öğrencilere ayrılan çalışma ofislerinden	-	%40	%60
11	Yerleşkedeki barınma olanaklarından	-	%40	%60
12	Yüksek lisans eğitim süresinden	%80	%20	-
13	Ulusal toplantılara katılma sıklığınızdan	%20	%60	%20
14	Lisansüstü eğitimi ile ileriye yönelik hedeflerinizin gerçekleşeceğinden	%60	%20	%20

Tablo 8: Fizik Anabilim Dalı Lisansüstü Öğrencilerinin Eğitimi Değerlendirme Sonuçları

FİZİK ANABİLİM DALI		Toplam Öğrenci : 46 Ankete Katılan: 2 Katılım Oranı: %4		
		Memnun	Kararsız	Memnun Değil
1	Yurt içindeki üniversitelerde verilen benzer yüksek lisans programları ile karşılaştığımızda İYTE’de olmaktan	%100	-	-
2	Lisansüstü derslerin sayısından ve çeşitliliğinden	%50	-	%50
3	Lisansüstü derslerin öğretici ve geliştirici olmasından	%100	-	-
4	Öğretim üyesi sayısının yeterliliğinden	%50	%50	-
5	Danışmanınızdan veya danışmanlarınızdan	%50	-	%50
6	Anabilim dalınızda düzenlenen bilimsel etkinliklerden	%50	%50	-
7	Laboratuvar olanaklarından	%100	-	-
8	Kütüphane olanaklarından	%50	%50	-
9	Dersliklerden	%50	-	%50
10	Anabilim dalınızdaki lisansüstü öğrencilere ayrılan çalışma ofislerinden	%50	-	%50
11	Yerleşkedeki barınma olanaklarından	%50	-	%50
12	Lisansüstü eğitim süresinden	%50	-	%50
13	Ulusal toplantılara katılma sıklığınızdan	-	%100	-
14	Lisansüstü eğitimi ile ileriye yönelik hedeflerinizin gerçekleşeceğinden	%50	%50	-

Tablo 9: Fotonik Bilimi ve Mühendisliği Anabilim Dalı Lisansüstü Öğrencilerinin Eğitimi Değerlendirme Sonuçları

FOTONİK BİLİMİ VE MÜHENDİSLİĞİ ANABİLİM DALI		Toplam Öğrenci : 29 Ankete Katılan: 2 Katılım Oranı: %7		
		Memnun	Kararsız	Memnun Değil
1	Yurt içindeki üniversitelerde verilen benzer yüksek lisans programları ile karşılaştığımızda İYTE’de olmaktan	%50	-	%50
2	Lisansüstü derslerin sayısından ve çeşitliliğinden	%50	%50	-
3	Lisansüstü derslerin öğretici ve geliştirici olmasından	%50	%50	-
4	Öğretim üyesi sayısının yeterliliğinden	-	%100	-
5	Danışmanınızdan veya danışmanlarınızdan	%100	-	-
6	Anabilim dalınızda düzenlenen bilimsel etkinliklerden	%100	-	-
7	Laboratuvar olanaklarından	%100	-	-
8	Kütüphane olanaklarından	%50	%50	-
9	Dersliklerden	%50	%50	-
10	Anabilim dalınızdaki lisansüstü öğrencilere ayrılan çalışma ofislerinden	%50	-	%50
11	Yerleşkedeki barınma olanaklarından	-	%50	%50
12	Lisansüstü eğitim süresinden	%50	%50	-
13	Ulusal toplantılara katılma sıklığınızdan	-	%50	%50
14	Lisansüstü eğitimi ile ileriye yönelik hedeflerinizin gerçekleşeceğinden	%50	-	%50

Tablo 10: Gıda Mühendisliği Anabilim Dalı Lisansüstü Öğrencilerinin Eğitimi Değerlendirme Sonuçları

GIDA MÜHENDİSLİĞİ ANABİLİM DALI		Toplam Öğrenci : 46 Ankete Katılan: 6 Katılım Oranı: % 13		
		Memnun	Kararsız	Memnun Değil
1	Yurt içindeki üniversitelerde verilen benzer yüksek lisans programları ile karşılaştığımızda İYTE’de olmaktan	%83	%17	-
2	Lisansüstü derslerin sayısından ve çeşitliliğinden	%50	%17	%33
3	Lisansüstü derslerin öğretici ve geliştirici olmasından	%67	-	%33
4	Öğretim üyesi sayısının yeterliliğinden	%66	%17	%17
5	Danışmanınızdan veya danışmanlarınızdan	%100	-	-
6	Anabilim dalınızda düzenlenen bilimsel etkinliklerden	%67	%33	-
7	Laboratuvar olanaklarından	%66	%17	%17
8	Kütüphane olanaklarından	%67	-	%33
9	Dersliklerden	%50	%50	-
10	Anabilim dalınızdaki lisansüstü öğrencilere ayrılan çalışma ofislerinden	%17	%17	%66
11	Yerleşkedeki barınma olanaklarından	%50	-	%50
12	Lisansüstü eğitim süresinden	%100	-	-
13	Ulusal toplantılara katılma sıklığınızdan	%17	%33	%50
14	Lisansüstü eğitimi ile ileriye yönelik hedeflerinizin gerçekleşeceğinden	%67	%33	-

Tablo 11: Hesaplamalı Bilim ve Mühendislik Anabilim Dalı Lisansüstü Öğrencilerinin Eğitimi Değerlendirme Sonuçları

HESAPLAMALI BİLİM VE MÜHENDİSLİK ANABİLİM DALI		Toplam Öğrenci : 5 Ankete Katılan: - Katılım Oranı: -		
		Memnun	Kararsız	Memnun Değil
1	Yurt içindeki üniversitelerde verilen benzer yüksek lisans programları ile karşılaştığımızda İYTE’de olmaktan	-	-	-
2	Lisansüstü derslerin sayısından ve çeşitliliğinden	-	-	-
3	Lisansüstü derslerin öğretici ve geliştirici olmasından	-	-	-
4	Öğretim üyesi sayısının yeterliliğinden	-	-	-
5	Danışmanınızdan veya danışmanlarınızdan	-	-	-
6	Anabilim dalınızda düzenlenen bilimsel etkinliklerden	-	-	-
7	Laboratuvar olanaklarından	-	-	-
8	Kütüphane olanaklarından	-	-	-
9	Dersliklerden	-	-	-
10	Anabilim dalınızdaki lisansüstü öğrencilere ayrılan çalışma ofislerinden	-	-	-
11	Yerleşkedeki barınma olanaklarından	-	-	-
12	Yüksek lisans eğitim süresinden	-	-	-
13	Ulusal toplantılara katılma sıklığınızdan	-	-	-
14	Lisansüstü eğitimi ile ileriye yönelik hedeflerinizin gerçekleşeceğinden	-	-	-

Tablo 12: İnşaat Mühendisliği Anabilim Dalı Lisansüstü Öğrencilerinin Eğitimi Değerlendirme Sonuçları

İNŞAAT MÜHENDİSLİĞİ ANABİLİM DALI		Toplam Öğrenci : 105 Ankete Katılan: 3 Katılım Oranı: %3		
		Memnun	Kararsız	Memnun Değil
1	Yurt içindeki üniversitelerde verilen benzer yüksek lisans programları ile karşılaştığımızda İYTE’de olmaktan	%100	-	-
2	Lisansüstü derslerin sayısından ve çeşitliliğinden	%100	-	-
3	Lisansüstü derslerin öğretici ve geliştirici olmasından	%100	-	-
4	Öğretim üyesi sayısının yeterliliğinden	%100	-	-
5	Danışmanınızdan veya danışmanlarınızdan	%100	-	-
6	Anabilim dalınızda düzenlenen bilimsel etkinliklerden	%34	%33	%33
7	Laboratuvar olanaklarından	%67	%33	-
8	Kütüphane olanaklarından	%100	-	-
9	Dersliklerden	%100	-	-
10	Anabilim dalınızdaki lisansüstü öğrencilere ayrılan çalışma ofislerinden	%67	%33	-
11	Yerleşkedeki barınma olanaklarından	%33	-	%67
12	Lisansüstü eğitim süresinden	%67	%33	-
13	Ulusal toplantılara katılma sıklığınızdan	%34	%33	%33
14	Lisansüstü eğitimi ile ileriye yönelik hedeflerinizin gerçekleşeceğinden	%100	-	-

Tablo 13: Kimya Anabilim Dalı Lisansüstü Öğrencilerinin Eğitimi Değerlendirme Sonuçları

KİMYA ANABİLİM DALI		Toplam Öğrenci : 68 Ankete Katılan:3 Katılım Oranı: %4		
		Memnun	Kararsız	Memnun Değil
1	Yurt içindeki üniversitelerde verilen benzer yüksek lisans programları ile karşılaştığımızda İYTE’de olmaktan	%34	%33	%33
2	Lisansüstü derslerin sayısından ve çeşitliliğinden	-	%33	%67
3	Lisansüstü derslerin öğretici ve geliştirici olmasından	%67	%33	-
4	Öğretim üyesi sayısının yeterliliğinden	%67	-	%33
5	Danışmanınızdan veya danışmanlarınızdan	%67	%33	-
6	Anabilim dalınızda düzenlenen bilimsel etkinliklerden	%34	%33	%33
7	Laboratuvar olanaklarından	%34	%33	%33
8	Kütüphane olanaklarından	%33	%67	-
9	Dersliklerden	%67	%33	-
10	Anabilim dalınızdaki lisansüstü öğrencilere ayrılan çalışma ofislerinden	%67	-	%33
11	Yerleşkedeki barınma olanaklarından	-	%33	%67
12	Lisansüstü eğitim süresinden	%100	-	-
13	Ulusal toplantılara katılma sıklığınızdan	%33	-	%67
14	Lisansüstü eğitimi ile ileriye yönelik hedeflerinizin gerçekleşeceğinden	%34	%33	%33

Tablo 14: Kimya Mühendisliği Anabilim Dalı Lisansüstü Öğrencilerinin Eğitimi Değerlendirme Sonuçları

KİMYA MÜHENDİSLİĞİ ANABİLİM DALI		Toplam Öğrenci : 78 Ankete Katılan: 11 Katılım Oranı: %14		
		Memnun	Kararsız	Memnun Değil
1	Yurt içindeki üniversitelerde verilen benzer yüksek lisans programları ile karşılaştığımızda İYTE’de olmaktan	%73	%27	-
2	Lisansüstü derslerin sayısından ve çeşitliliğinden	%27	%18	%55
3	Lisansüstü derslerin öğretici ve geliştirici olmasından	%73	%18	%9
4	Öğretim üyesi sayısının yeterliliğinden	%55	%27	%18
5	Danışmanınızdan veya danışmanlarınızdan	%36	%55	%9
6	Anabilim dalınızda düzenlenen bilimsel etkinliklerden	%27	%27	%46
7	Laboratuvar olanaklarından	%36	%55	%9
8	Kütüphane olanaklarından	%55	%9	%36
9	Dersliklerden	%64	%18	%18
10	Anabilim dalınızdaki lisansüstü öğrencilere ayrılan çalışma ofislerinden	%27	%27	%46
11	Yerleşkedeki barınma olanaklarından	-	%36	%64
12	Lisansüstü eğitim süresinden	%64	%18	%18
13	Ulusal toplantılara katılma sıklığınızdan	%9	%27	%64
14	Lisansüstü eğitimi ile ileriye yönelik hedeflerinizin gerçekleşeceğinden	%46	%46	%8

Tablo 15: Kùltür Varlıklarını Koruma ve Onarım Anabilim Dalı Lisansüstü Öğrencilerinin Eğitimi Deęerlendirme Sonuları

KÙLTÜR VARLIKLARINI KORUMA VE ONARIM ANABİLİM DALI		Toplam Öğrenci : 45 Ankete Katılan: 7 Katılım Oranı: %16		
		Memnun	Kararsız	Memnun Deęil
1	Yurt içindeki üniversitelerde verilen benzer yüksek lisans programları ile karşılaştırdığımızda İYTE’de olmaktan	%100	-	-
2	Lisansüstü derslerin sayısından ve çeşitliliğinden	%43	%43	%14
3	Lisansüstü derslerin öğretici ve geliştirici olmasından	%100	-	-
4	Öğretim üyesi sayısının yeterliliğinden	%57	%14	%29
5	Danışmanınızdan veya danışmanlarınızdan	%100	-	-
6	Anabilim dalınızda düzenlenen bilimsel etkinliklerden	%71	%29	-
7	Laboratuvar olanaklarından	%100	-	-
8	Kütüphane olanaklarından	%100	-	-
9	Dersliklerden	%86	%14	-
10	Anabilim dalınızdaki lisansüstü öğrencilere ayrılan çalışma ofislerinden	%86	-	%14
11	Yerleşkedeki barınma olanaklarından	%14	%57	%29
12	Lisansüstü eğitim süresinden	%71	%29	-
13	Ulusal toplantılara katılma sıklığınızdan	%43	%43	%14
14	Lisansüstü eğitimi ile ileriye yönelik hedeflerinizin gerçekleşeceğinden	%71	%29	-

Tablo 16: Makina Mühendisliği Anabilim Dalı Lisansüstü Öğrencilerinin Eğitimi Değerlendirme Sonuçları

MAKİNA MÜHENDİSLİĞİ ANABİLİM DALI		Toplam Öğrenci : 170 Ankete Katılan: 4 Katılım Oranı: %2		
		Memnun	Kararsız	Memnun Değil
1	Yurt içindeki üniversitelerde verilen benzer yüksek lisans programları ile karşılaştığımızda İYTE’de olmaktan	%50	-	%50
2	Lisansüstü derslerin sayısından ve çeşitliliğinden	-	%50	%50
3	Lisansüstü derslerin öğretici ve geliştirici olmasından	%50	-	%50
4	Öğretim üyesi sayısının yeterliliğinden	%50	-	%50
5	Danışmanınızdan veya danışmanlarınızdan	%50	-	%50
6	Anabilim dalınızda düzenlenen bilimsel etkinliklerden	%50	%25	%25
7	Laboratuvar olanaklarından	%50	%25	%25
8	Kütüphane olanaklarından	%25	%25	%50
9	Dersliklerden	%50	-	%50
10	Anabilim dalınızdaki lisansüstü öğrencilere ayrılan çalışma ofislerinden	%25	%25	%50
11	Yerleşkedeki barınma olanaklarından	-	%25	%75
12	Lisansüstü eğitim süresinden	%50	-	%50
13	Ulusal toplantılara katılma sıklığınızdan	%25	%25	%50
14	Lisansüstü eğitimi ile ileriye yönelik hedeflerinizin gerçekleşeceğinden	%50	%25	%25

Tablo 17: Malzeme Bilimi ve Mühendisliği Anabilim Dalı Lisansüstü Öğrencilerinin Eğitimi Değerlendirme Sonuçları

MALZEME BİLİMİ VE MÜHENDİSLİĞİ ANABİLİM DALI		Toplam Öğrenci : 43 Ankete Katılan: 2 Katılım Oranı: %5		
		Memnun	Kararsız	Memnun Değil
1	Yurt içindeki üniversitelerde verilen benzer yüksek lisans programları ile karşılaştığımızda İYTE’de olmaktan	-	% 100	-
2	Lisansüstü derslerin sayısından ve çeşitliliğinden	-	-	% 100
3	Lisansüstü derslerin öğretici ve geliştirici olmasından	% 100	-	-
4	Öğretim üyesi sayısının yeterliliğinden	% 100	-	-
5	Danışmanınızdan veya danışmanlarınızdan	% 100	-	-
6	Anabilim dalınızda düzenlenen bilimsel etkinliklerden	% 50	% 50	-
7	Laboratuvar olanaklarından	% 100	-	-
8	Kütüphane olanaklarından	% 100	-	-
9	Dersliklerden	% 50	% 50	-
10	Anabilim dalınızdaki lisansüstü öğrencilere ayrılan çalışma ofislerinden	-	-	% 100
11	Yerleşkedeki barınma olanaklarından	-	% 50	% 50
12	Lisansüstü eğitim süresinden	% 100	-	-
13	Ulusal toplantılara katılma sıklığınızdan	% 100	-	-
14	Lisansüstü eğitimi ile ileriye yönelik hedeflerinizin gerçekleşeceğinden	% 50	% 50	-

Tablo 18: Matematik Anabilim Dalı Lisansüstü Öğrencilerinin Eğitimi Değerlendirme Sonuçları

MATEMATİK ANABİLİM DALI		Toplam Öğrenci : 40 Ankete Katılan: 3 Katılım Oranı: %8		
		Memnun	Kararsız	Memnun Değil
1	Yurt içindeki üniversitelerde verilen benzer yüksek lisans programları ile karşılaştığımızda İYTE’de olmaktan	%100	-	-
2	Lisansüstü derslerin sayısından ve çeşitliliğinden	%34	%33	%33
3	Lisansüstü derslerin öğretici ve geliştirici olmasından	%67	%33	-
4	Öğretim üyesi sayısının yeterliliğinden	%33	%67	-
5	Danışmanınızdan veya danışmanlarınızdan	%100	-	-
6	Anabilim dalınızda düzenlenen bilimsel etkinliklerden	%100	-	-
7	Laboratuvar olanaklarından	%100	-	-
8	Kütüphane olanaklarından	%67	-	%33
9	Dersliklerden	%67	%33	-
10	Anabilim dalınızdaki lisansüstü öğrencilere ayrılan çalışma ofislerinden	%34	%33	%33
11	Yerleşkedeki barınma olanaklarından	-	%33	%67
12	Lisansüstü eğitim süresinden	%100	-	-
13	Ulusal toplantılara katılma sıklığınızdan	-	%33	%67
14	Lisansüstü eğitimi ile ileriye yönelik hedeflerinizin gerçekleşeceğinden	%100	-	-

Tablo 19: Mimarlık Anabilim Dalı Lisansüstü Öğrencilerinin Eğitimi Değerlendirme Sonuçları

MİMARLIK ANABİLİM DALI		Toplam Öğrenci : 115 Ankete Katılan: 6 Katılım Oranı: %5		
		Memnun	Kararsız	Memnun Değil
1	Yurt içindeki üniversitelerde verilen benzer yüksek lisans programları ile karşılaştığımızda İYTE’de olmaktan	%66	%17	%17
2	Lisansüstü derslerin sayısından ve çeşitliliğinden	%50	%33	%17
3	Lisansüstü derslerin öğretici ve geliştirici olmasından	%100	-	-
4	Öğretim üyesi sayısının yeterliliğinden	%34	%33	%33
5	Danışmanınızdan veya danışmanlarınızdan	%100	-	-
6	Anabilim dalınızda düzenlenen bilimsel etkinliklerden	%66	%17	%17
7	Laboratuvar olanaklarından	%75	%25	-
8	Kütüphane olanaklarından	%100	-	-
9	Dersliklerden	%50	-	%50
10	Anabilim dalınızdaki lisansüstü öğrencilere ayrılan çalışma ofislerinden	%50	%17	%33
11	Yerleşkedeki barınma olanaklarından	%33	%17	%50
12	Lisansüstü eğitim süresinden	%83	-	%17
13	Ulusal toplantılara katılma sıklığınızdan	%17	%50	%33
14	Lisansüstü eğitimi ile ileriye yönelik hedeflerinizin gerçekleşeceğinden	%66	%17	%17

Tablo 20: Moleküler Biyoloji ve Genetik Anabilim Dalı Lisansüstü Öğrencilerinin Eğitimi Değerlendirme Sonuçları

MOLEKÜLER BİYOLOJİ VE GENETİK ANABİLİM DALI		Toplam Öğrenci : 54 Ankete Katılan:5 Katılım Oranı: %9		
		Memnun	Kararsız	Memnun Değil
1	Yurt içindeki üniversitelerde verilen benzer yüksek lisans programları ile karşılaştığımızda İYTE’de olmaktan	%60	%40	-
2	Lisansüstü derslerin sayısından ve çeşitliliğinden	-	%20	%80
3	Lisansüstü derslerin öğretici ve geliştirici olmasından	%80	-	%20
4	Öğretim üyesi sayısının yeterliliğinden	%80	%20	-
5	Danışmanınızdan veya danışmanlarınızdan	%100	-	-
6	Anabilim dalınızda düzenlenen bilimsel etkinliklerden	%60	%20	%20
7	Laboratuvar olanaklarından	%80	%20	-
8	Kütüphane olanaklarından	%40	-	%60
9	Dersliklerden	%80	-	%20
10	Anabilim dalınızdaki lisansüstü öğrencilere ayrılan çalışma ofislerinden	%60	-	%40
11	Yerleşkedeki barınma olanaklarından	-	-	%100
12	Lisansüstü eğitim süresinden	%60	%20	%20
13	Ulusal toplantılara katılma sıklığınızdan	%40	%40	%20
14	Lisansüstü eğitimi ile ileriye yönelik hedeflerinizin gerçekleşeceğinden	%80	%20	-

Tablo 21: Mühendislik İşletmeciliği Anabilim Dalı Lisansüstü Öğrencilerinin Eğitimi Değerlendirme Sonuçları

MÜHENDİSLİK İŞLETMECİLİĞİ ANABİLİM DALI		Toplam Öğrenci : 53 Ankete Katılan: 1 Katılım Oranı: %2		
		Memnun	Kararsız	Memnun Değil
1	Yurt içindeki üniversitelerde verilen benzer yüksek lisans programları ile karşılaştığımızda İYTE’de olmaktan	% 100	-	-
2	Lisansüstü derslerin sayısından ve çeşitliliğinden	% 100	-	-
3	Lisansüstü derslerin öğretici ve geliştirici olmasından	% 100	-	-
4	Öğretim üyesi sayısının yeterliliğinden	% 100	-	-
5	Danışmanınızdan veya danışmanlarınızdan	% 100	-	-
6	Anabilim dalınızda düzenlenen bilimsel etkinliklerden	-	% 100	-
7	Laboratuvar olanaklarından	-	-	-
8	Kütüphane olanaklarından	-	% 100	-
9	Dersliklerden	-	-	% 100
10	Anabilim dalınızdaki lisansüstü öğrencilere ayrılan çalışma ofislerinden	-	% 100	-
11	Yerleşkedeki barınma olanaklarından	-	% 100	-
12	Yüksek lisans eğitim süresinden	% 100	-	-
13	Ulusal toplantılara katılma sıklığınızdan	-	% 100	-
14	Lisansüstü eğitimi ile ileriye yönelik hedeflerinizin gerçekleşeceğinden	% 100	-	-

Tablo 22: Polimer Bilimi ve Mühendisliği Anabilim Dalı Lisansüstü Öğrencilerinin Eğitimi Değerlendirme Sonuçları

POLİMER BİLİMİ VE MÜHENDİSLİĞİ ANABİLİM DALI		Toplam Öğrenci : 7 Ankete Katılan: - Katılım Oranı:-		
		Memnun	Kararsız	Memnun Değil
1	Yurt içindeki üniversitelerde verilen benzer yüksek lisans programları ile karşılaştığımızda İYTE’de olmaktan	-	-	-
2	Lisansüstü derslerin sayısından ve çeşitliliğinden	-	-	-
3	Lisansüstü derslerin öğretici ve geliştirici olmasından	-	-	-
4	Öğretim üyesi sayısının yeterliliğinden	-	-	-
5	Danışmanınızdan veya danışmanlarınızdan	-	-	-
6	Anabilim dalınızda düzenlenen bilimsel etkinliklerden	-	-	-
7	Laboratuvar olanaklarından	-	-	-
8	Kütüphane olanaklarından	-	-	-
9	Dersliklerden	-	-	-
10	Anabilim dalınızdaki lisansüstü öğrencilere ayrılan çalışma ofislerinden	-	-	-
11	Yerleşkedeki barınma olanaklarından	-	-	-
12	Yüksek lisans eğitim süresinden	-	-	-
13	Ulusal toplantılara katılma sıklığınızdan	-	-	-
14	Lisansüstü eğitimi ile ileriye yönelik hedeflerinizin gerçekleşeceğinden	-	-	-

Tablo 23: Şehir ve Bölge Planlama Anabilim Dalı Lisansüstü Öğrencilerinin Eğitimi Değerlendirme Sonuçları

ŞEHİR VE BÖLGE PLANLAMA ANABİLİM DALI		Toplam Öğrenci : 69 Ankete Katılan: 2 Katılım Oranı: %3		
		Memnun	Kararsız	Memnun Değil
1	Yurt içindeki üniversitelerde verilen benzer yüksek lisans programları ile karşılaştığımızda İYTE’de olmaktan	%50	%50	-
2	Lisansüstü derslerin sayısından ve çeşitliliğinden	-	-	%100
3	Lisansüstü derslerin öğretici ve geliştirici olmasından	%100	-	-
4	Öğretim üyesi sayısının yeterliliğinden	-	%50	%50
5	Danışmanınızdan veya danışmanlarınızdan	%100	-	-
6	Anabilim dalınızda düzenlenen bilimsel etkinliklerden	%50	%50	-
7	Laboratuvar olanaklarından	%50	%50	-
8	Kütüphane olanaklarından	%50	-	%50
9	Dersliklerden	%50	-	%50
10	Anabilim dalınızdaki lisansüstü öğrencilere ayrılan çalışma ofislerinden	%50	-	%50
11	Yerleşkedeki barınma olanaklarından	%50	-	%50
12	Lisansüstü eğitim süresinden	%100	-	-
13	Ulusal toplantılara katılma sıklığınızdan	-	%50	%50
14	Lisansüstü eğitimi ile ileriye yönelik hedeflerinizin gerçekleşeceğinden	%50	%50	-

Tablo 24: Tasarım Çalışmaları Anabilim Dalı Lisansüstü Öğrencilerinin Eğitimi Değerlendirme Sonuçları

TASARIM ÇALIŞMALARI ANABİLİM DALI		Toplam Öğrenci: 2 Ankete Katılan: 2 Katılım Oranı: %100		
		Memnun	Kararsız	Memnun Değil
1	Yurt içindeki üniversitelerde verilen benzer yüksek lisans programları ile karşılaştığımızda İYTE’de olmaktan	%100	-	-
2	Lisansüstü derslerin sayısından ve çeşitliliğinden	%50	-	%50
3	Lisansüstü derslerin öğretici ve geliştirici olmasından	%100	-	-
4	Öğretim üyesi sayısının yeterliliğinden	-	%50	%50
5	Danışmanınızdan veya danışmanlarınızdan	%100	-	-
6	Anabilim dalınızda düzenlenen bilimsel etkinliklerden	%50	%50	-
7	Laboratuvar olanaklarından	-	-	%100
8	Kütüphane olanaklarından	-	-	%100
9	Dersliklerden	%100	-	-
10	Anabilim dalınızdaki lisansüstü öğrencilere ayrılan çalışma ofislerinden	%100	-	-
11	Yerleşkedeki barınma olanaklarından	%50	%50	-
12	Yüksek lisans eğitim süresinden	%100	-	-
13	Ulusal toplantılara katılma sıklığınızdan	%50	%50	-
14	Lisansüstü eğitimi ile ileriye yönelik hedeflerinizin gerçekleşeceğinden	%100	-	-

Tablo 25: Teknoloji, Tasarım ve İnovasyon Yönetimi Anabilim Dalı Lisansüstü Öğrencilerinin Eğitimi Değerlendirme Sonuçları

TEKNOLOJİ, TASARIM VE İNOVASYON YÖNETİMİ ANABİLİM DALI		Toplam Öğrenci : 20 Ankete Katılan: 1 Katılım Oranı: %5		
		Memnun	Kararsız	Memnun Değil
1	Yurt içindeki üniversitelerde verilen benzer yüksek lisans programları ile karşılaştığımızda İYTE’de olmaktan	-	-	%100
2	Lisansüstü derslerin sayısından ve çeşitliliğinden	-	-	%100
3	Lisansüstü derslerin öğretici ve geliştirici olmasından	-	-	%100
4	Öğretim üyesi sayısının yeterliliğinden	-	%100	-
5	Danışmanınızdan veya danışmanlarınızdan	-	%100	-
6	Anabilim dalınızda düzenlenen bilimsel etkinliklerden	-	-	%100
7	Laboratuvar olanaklarından	-	%100	-
8	Kütüphane olanaklarından	%100	-	-
9	Dersliklerden	%100	-	-
10	Anabilim dalınızdaki lisansüstü öğrencilere ayrılan çalışma ofislerinden	-	-	%100
11	Yerleşkedeki barınma olanaklarından	-	-	%100
12	Yüksek lisans eğitim süresinden	-	%100	-
13	Ulusal toplantılara katılma sıklığınızdan	-	%100	-
14	Lisansüstü eğitimi ile ileriye yönelik hedeflerinizin gerçekleşeceğinden	-	-	%100

Tablo 26: Uluslararası Su Kaynakları Anabilim Dalı Lisansüstü Öğrencilerinin Eğitimi Değerlendirme Sonuçları

ULUSLARARASI SU KAYNAKLARI ANABİLİM DALI		Toplam Öğrenci : 23 Ankete Katılan: 3 Katılım Oranı: %13		
		Memnun	Kararsız	Memnun Değil
1	Yurt içindeki üniversitelerde verilen benzer yüksek lisans programları ile karşılaştığımızda İYTE’de olmaktan	%100	-	-
2	Lisansüstü derslerin sayısından ve çeşitliliğinden	%67	-	%33
3	Lisansüstü derslerin öğretici ve geliştirici olmasından	%100	-	-
4	Öğretim üyesi sayısının yeterliliğinden	%33	-	%67
5	Danışmanınızdan veya danışmanlarınızdan	%100	-	-
6	Anabilim dalınızda düzenlenen bilimsel etkinliklerden	-	%100	-
7	Laboratuvar olanaklarından	-	%100	-
8	Kütüphane olanaklarından	-	-	%100
9	Dersliklerden	%100	-	-
10	Anabilim dalınızdaki lisansüstü öğrencilere ayrılan çalışma ofislerinden	%100	-	-
11	Yerleşkedeki barınma olanaklarından	%34	%33	%33
12	Lisansüstü eğitim süresinden	%100	-	-
13	Ulusal toplantılara katılma sıklığınızdan	%67	-	%33
14	Lisansüstü eğitimi ile ileriye yönelik hedeflerinizin gerçekleşeceğinden	%100	-	-

İÇ KONTROL GÜVENCE BEYANI

Harcama yetkilisi olarak görev ve yetkilerim çerçevesinde;

Harcama birimimizce gerçekleştirilen iş ve işlemlerin idarenin amaç ve hedeflerine, iyi malî yönetim ilkelerine, kontrol düzenlemelerine ve mevzuata uygun bir şekilde gerçekleştirildiğini, birimimize bütçe ile tahsis edilmiş kaynakların planlanmış amaçlar doğrultusunda etkili, ekonomik ve verimli bir şekilde kullanıldığını, birimimizde iç kontrol sisteminin yeterli ve makul güvenceyi sağladığını bildiririm.

Bu güvence, harcama yetkilisi olarak sahip olduğum bilgi ve değerlendirmeler, yönetim bilgi sistemleri, iç kontrol sistemi değerlendirme raporları, izleme ve değerlendirme raporları ile denetim raporlarına dayanmaktadır.

Bu raporda yer alan bilgilerin güvenilir, tam ve doğru olduğunu beyan ederim.

/ / 2023

Prof.Dr. Mehtap EANES

İzmir Yüksek Teknoloji Enstitüsü

Lisansüstü Eğitim Enstitüsü Müdürü