

T.C.

İZMİR YÜKSEK TEKNOLOJİ ENSTİTÜSÜ

*LİSANSÜSTÜ
EĞİTİM
ENSTİTÜSÜ*

2021 YILI
BİRİM FAALİYET
RAPORU

(31.01.2022)

BİRİM YÖNETİCİSİNİN SUNUŞU YÖNETİCİ SUNUŞU

İzmir Yüksek Teknoloji Enstitüsü (İYTE), kurulduğundan beri, bilim ve teknoloji alanında ileri düzeyde arařtırmalar yapmak, öğrencilere yüksek nitelikte eğitim vermek, uluslararası standartları taşıyan ve uygulayan bir “teknoloji enstitüsü” olmak hedefleriyle gelişimini sürdürmektedir. Bu hedef doğrultusunda, lisansüstü eğitim ve arařtırma yetkinliklerinin mükemmelleştirilmesi İYTE’nin doğal önceliğidir. Lisansüstü Eğitim Enstitüsü, 2021 yılında 26 ayrı Anabilim Dalı’nda 30 yüksek lisans ve 20 doktora programı ile lisansüstü eğitim vermiştir.

Lisansüstü öğrenci sayısı yıl sonu itibarıyla 1375 olup, bir arařtırma üniversitesi olma misyonuyla yeni lisansüstü programları açarak bu sayıyı arttırmak kısa dönem hedeflerimiz arasındadır. Var olan programlarda öğrenci başvurusunu artırarak, yüksek lisansa kabul alacak öğrencilerde niteliği yükseltmek amacıyla yurt içi ve dışı tanıtım faaliyetleri artışlara yönelik planlamalar yapılmıştır.

Lisansüstü Eğitim Enstitüsü, kurumun arařtırma alt yapı organizasyonunda önemli yeri olan bir birim olarak ve özellikle Türk üniversiteleri içinde arařtırma üniversitesi olma niteliğiyle birlikte, lisansüstü eğitimde yetiştireceği İYTE arařtırma kültürünü yerleştireceği nitelikli bilim adamları ve arařtırmacılarla ülkemizde tasarım, bilim ve teknolojinin gelişip evrensel normlara kavuşmasına ve üniversite-sanayi işbirliği bilincinin yerleştirildiği lisansüstü eğitime sahip bireylerin yetiştirilmesine katkıda bulunmayı artırarak sürdürecektir.

Saygılarımla

Prof. Dr. Mehtap EANES
Lisansüstü Eğitim Enstitüsü Müdürü

İÇİNDEKİLER

BİRİM YÖNETİCİSİNİN SUNUŞU.....	ii
İÇİNDEKİLER.....	iii
I. GENEL BİLGİLER.....	7
A. MİSYON VE VİZYON.....	7
B. YETKİ, GÖREV VE SORUMLULUKLAR.....	7
1. Birimin Kuruluş Mevzuatı.....	7
2. Yetki, Görev ve Sorumluluklar.....	7
3. Enstitü Müdürünün Yetki ve Sorumlulukları.....	7
4. Enstitü Müdür Yardımcılarının Yetki ve Sorumlulukları.....	8
5. Enstitü Kurulunun Görevleri.....	8
6. Enstitü Yönetim Kurulunun Görevleri.....	8
7. Enstitü Sekreterinin Görevleri.....	8
8. İdari Kadro.....	8
9. Enstitünün Görev ve Sorumlulukları.....	8
a. Lisansüstü Eğitim Enstitüsüne Bağlı Anabilim Dalları ve Programlar.....	9
10. Lisansüstü Öğrenciler ile İlgili Görev ve Sorumluluklar.....	10
11. Araştırma Görevlileri ile İlgili Görev ve Sorumluluklar.....	10
12. Diğer Görev ve Sorumluluklar.....	10
C. İDAREYE İLİŞKİN BİLGİLER.....	11
1. Fiziksel Yapı.....	11
1.1. Toplam Kapalı Alan (m ²).....	11
1.2. Hizmet Alanları.....	11
a. Personel Hizmet Alanları.....	11
2. Teşkilat Yapısı.....	12
3. Teknoloji ve Bilişim Altyapısı.....	13
a. Enstitüde Mevcut Olan Büro Makinaları ve Adetleri.....	13
4. İnsan Kaynakları.....	14
4.1. Akademik Personel Sayıları.....	14
4.2. Gelen Akademik Personel Sayıları.....	14
4.3. Ayrılan Akademik Personel Sayıları.....	14
4.4. Başka Üniversiteden Birimde Görevlendirilen Akademik Personel Sayıları.....	15
4.5. İdari Personel Sayıları.....	15
5. Sunulan Hizmetler.....	16
5.1. Eğitim-Öğretim Hizmetleri.....	16
a. Programlara Göre Yüksek Lisans ve Doktora Öğrenci Sayıları.....	16
b. Öğrenci Sayıları ve Cinsiyet Dağılımı.....	17
c. Yabancı Uyruklu Öğrenci Sayıları.....	18
d. 2021 Yılı İçerisinde Enstitümüz Yönetim Kurulu'nda Görüşülen Konular.....	19
e. 2021 Yılı İçerisinde Enstitümüz Kurulu'nda Görüşülen Konular.....	20
f. Yıllık Ders Yüğü Toplamları.....	21
g. Uluslararası Öğrenci Değişim Programlarına Katılan Öğrenci Sayıları.....	22
h. Yatay/Dikey Geçiş Yapan Öğrenci Sayıları.....	22
i. Ayrılan Öğrenci Sayıları.....	23
j. Lisansüstü Programlarda Bitirilen Tez ve Dönem Projesi Sayıları.....	24
k. Tezli Yüksek Lisans Programlarına Kabul Edilen Öğrencilerin ALES ve Not Ortalamaları.....	25
l. Tezsiz Yüksek Lisans Programlarına Kabul Edilen Öğrencilerin ALES ve Not Ortalamaları.....	26
m. Yüksek Lisans Programlarına Kabul Edilen Öğrencilerin ALES ve Not Ortalamaları.....	26
n. Doktora Programlarına (Yüksek Lisans Derecesi ile) Kabul Edilen Öğrencilerin ALES ve Not Ortalamaları.....	27
o. Doktora Programlarına (Lisans Derecesi ile) Kabul Edilen Öğrencilerin ALES ve Not Ortalamaları.....	28
p. Doktora Programlarına Kabul Edilen Öğrencilerin ALES ve Not Ortalamaları.....	29
q. Lisansüstü Programlara Kabul Edilen Öğrencilerin ALES ve Not Ortalamaları.....	29
r. Tezli Yüksek Lisans Programlarına Başvuran ve Kabul Edilen Öğrenci Sayıları.....	30
s. Tezsiz Yüksek Lisans Programlarına Başvuran ve Kabul Edilen Öğrenci Sayıları.....	31
t. Doktora Programlarına (Yüksek Lisans Derecesi ile) Programlarına Başvuran ve Kabul Edilen Öğrenci Sayıları.....	32
u. Doktora Programlarına (Lisans Derecesi ile) Programlarına Başvuran ve Kabul Edilen Öğrenci Sayıları.....	33
v. Yüksek Lisans Programlarına Başvuran ve Kabul Edilen Öğrenci Sayıları.....	33
w. Doktora Programlarına Başvuran ve Kabul Edilen Öğrenci Sayıları.....	34
x. Lisansüstü Programlara Başvuran ve Kabul Edilen Öğrenci Sayıları.....	34
y. Lisansüstü Programlardaki Araştırma Görevlilerinin Anabilim Dallarındaki Dağılımı.....	35
5.2. İdari Hizmetler.....	36
a. Ek Ders Ücreti Ödemesi Yapılan Öğretim Üyesi Sayısı.....	36

6. Yönetim ve İç Kontrol Sistemi.....	36
II. AMAÇLAR VE HEDEFLER	37
A. TEMEL POLİTİKA VE ÖNCELİKLER.....	37
B. İDARENİN STRATEJİK PLANINDA YER ALAN AMAÇ VE HEDEFLER.....	37
III. FAALİYETLERE İLİŞKİN BİLGİ VE DEĞERLENDİRMELER.....	39
A. MALİ BİLGİLER.....	39
1. Bütçe Uygulama Sonuçları.....	39
1.1. Bütçe Giderleri	39
1.2. Bütçe Gelirleri	39
2. Temel Mali Tablolara İlişkin Açıklamalar	39
3. Mali Denetim Sonuçları.....	39
B. PERFORMANS BİLGİLERİ	40
1. Program, Alt Program, Faaliyet Bilgileri	40
2. Performans Sonuçlarının Değerlendirilmesi.....	40
a. Öğretim Üyeleri, Elemanları ve Lisansüstü Öğrencilerinin Lisansüstü Eğitime İlişkin Performans Değerlendirmeleri.....	40
b. Öğrencilerin Programlardaki Eğitime İlişkin Memnuniyet Değerlendirmeleri	41
c. Performans Sonuçları	42
d. Performans Sonuçları Tablosunun Değerlendirilmesi	43
2.1. Alt Program hedef ve Göstergeleriyle İlgili Gerçekleşme Sonuçları ve Değerlendirmeler	45
2.2. Performans Denetim Sonuçları.....	45
3. Stratejik Plan Değerlendirme Tabloları.....	45
4. Performans Bilgi Sisteminin Değerlendirilmesi	48
IV. KURUMSAL KABİLİYET VE KAPASİTENİN DEĞERLENDİRİLMESİ	49
A. ÜSTÜNLÜKLER	49
B. ZAYIFLIKLAR	49
C. DEĞERLENDİRME	49
V. ÖNERİ VE TEDBİRLER.....	50
EKLER	51
EK 1 DISİPLİNER ANABİLİM DALLARI ÖĞRETİM ÜYELERİ VE GÖREVLİLERİN LİSANSÜSTÜ EĞİTİMİ DEĞERLENDİRME SONUÇLARI	51
Tablo 1: Bilgisayar Mühendisliği Anabilim Dalı Öğretim Üyeleri ve Görevlilerinin Lisansüstü Eğitimi Değerlendirme Sonuçları.....	52
Tablo 2: Biyomühendislik Anabilim Dalı Öğretim Üyeleri ve Görevlilerinin Lisansüstü Eğitimi Değerlendirme Sonuçları.....	53
Tablo 3: Elektrik-Elektronik Mühendisliği Anabilim Dalı Öğretim Üyeleri ve Görevlilerinin Lisansüstü Eğitimi Değerlendirme Sonuçları	54
Tablo 4: Endüstriyel Tasarım Anabilim Dalı Öğretim Üyeleri ve Görevlilerinin Lisansüstü Eğitimi Değerlendirme Sonuçları.....	55
Tablo 5: Fizik Anabilim Dalı Öğretim Üyeleri ve Görevlilerinin Lisansüstü Eğitimi Değerlendirme Sonuçları.....	56
Tablo 6: Gıda Mühendisliği Anabilim Dalı Öğretim Üyeleri ve Görevlilerinin Lisansüstü Eğitimi Değerlendirme Sonuçları.....	57
Tablo 7: İnşaat Mühendisliği Anabilim Dalı Öğretim Üyeleri ve Görevlilerinin Lisansüstü Eğitimi Değerlendirme Sonuçları.....	58
Tablo 8: Kimya Anabilim Dalı Öğretim Üyeleri ve Görevlilerinin Lisansüstü Eğitimi Değerlendirme Sonuçları.....	59
Tablo 9: Kimya Mühendisliği Anabilim Dalı Öğretim Üyeleri ve Görevlilerinin Lisansüstü Eğitimi Değerlendirme Sonuçları.....	60
Tablo 10: Kültür Varlıklarını Koruma ve Onarım Anabilim Dalı Öğretim Üyeleri ve Görevlilerinin Lisansüstü Eğitimi Değerlendirme Sonuçları	61
Tablo 11: Makina Mühendisliği Anabilim Dalı Öğretim Üyeleri ve Görevlilerinin Lisansüstü Eğitimi Değerlendirme Sonuçları.....	62
Tablo 12: Matematik Anabilim Dalı Öğretim Üyeleri ve Görevlilerinin Lisansüstü Eğitimi Değerlendirme Sonuçları.....	63
Tablo 13: Mimarlık Anabilim Dalı Öğretim Üyeleri ve Görevlilerinin Lisansüstü Eğitimi Değerlendirme Sonuçları.....	64
Tablo 14: Moleküler Biyoloji ve Genetik Anabilim Dalı Öğretim Üyeleri ve Görevlilerinin Lisansüstü Eğitimi Değerlendirme Sonuçları	65
Tablo 15: Şehir ve Bölge Planlama Anabilim Dalı Öğretim Üyeleri ve Görevlilerinin Lisansüstü Eğitimi Değerlendirme Sonuçları.....	66

EK 2 DISİPLİNLERARASI ANABİLİM DALLARI ÖĞRETİM ÜYELERİ VE GÖREVLİLERİN LİSANSÜSTÜ EĞİTİMİ DEĞERLENDİRME SONUÇLARI	67
<i>Tablo 1: Biyoteknoloji ve Biyomühendislik Anabilim Dalı Öğretim Üyeleri ve Görevlilerinin Lisansüstü Eğitimi Değerlendirme Sonuçları</i>	68
<i>Tablo 2: Çevre Mühendisliği Anabilim Dalı Öğretim Üyeleri ve Görevlilerinin Lisansüstü Eğitimi Değerlendirme Sonuçları</i>	69
<i>Tablo 3: Enerji Mühendisliği Anabilim Dalı Öğretim Üyeleri ve Görevlilerinin Lisansüstü Eğitimi Değerlendirme Sonuçları</i>	70
<i>Tablo 4: Fotonik Bilimi ve Mühendisliği Anabilim Dalı Öğretim Üyeleri ve Görevlilerinin Lisansüstü Eğitimi Değerlendirme Sonuçları</i>	71
<i>Tablo 5: Hesaplamalı Bilim ve Mühendislik Anabilim Dalı Öğretim Üyeleri ve Görevlilerinin Lisansüstü Eğitimi Değerlendirme Sonuçları</i>	72
<i>Tablo 6: Malzeme Bilimi ve Mühendisliği Anabilim Dalı Öğretim Üyeleri ve Görevlilerinin Lisansüstü Eğitimi Değerlendirme Sonuçları</i>	73
<i>Tablo 7: Mühendislik İşletmeciliği Anabilim Dalı Öğretim Üyeleri ve Görevlilerinin Lisansüstü Eğitimi Değerlendirme Sonuçları</i>	74
<i>Tablo 8: Polimer Bilimi ve Mühendisliği Anabilim Dalı Öğretim Üyeleri ve Görevlilerinin Lisansüstü Eğitimi Değerlendirme Sonuçları</i>	75
<i>Tablo 9: Teknoloji, Tasarım ve İnovasyon Yönetimi Anabilim Dalı Öğretim Üyeleri ve Görevlilerinin Lisansüstü Eğitimi Değerlendirme Sonuçları</i>	76
<i>Tablo 10: Uluslararası Su Kaynakları Anabilim Dalı Öğretim Üyeleri ve Görevlilerinin Lisansüstü Eğitimi Değerlendirme Sonuçları</i>	77
EK 3 LİSANSÜSTÜ ÖĞRENCİLERİNİN LİSANSÜSTÜ EĞİTİMİ DEĞERLENDİRME SONUÇLARI	78
<i>Tablo 1: Bilgisayar Mühendisliği Anabilim Dalı Lisansüstü Öğrencilerinin Eğitimi Değerlendirme Sonuçları</i>	79
<i>Tablo 2: Biyomühendislik Anabilim Dalı Lisansüstü Öğrencilerinin Eğitimi Değerlendirme Sonuçları</i>	80
<i>Tablo 3: Biyoteknoloji ve Biyomühendislik Anabilim Dalı Lisansüstü Öğrencilerinin Eğitimi Değerlendirme Sonuçları</i>	81
<i>Tablo 4: Çevre Mühendisliği Anabilim Dalı Lisansüstü Öğrencilerinin Eğitimi Değerlendirme Sonuçları</i>	82
<i>Tablo 5: Elektrik-Elektronik Mühendisliği Anabilim Dalı Lisansüstü Öğrencilerinin Eğitimi Değerlendirme Sonuçları</i>	83
<i>Tablo 6: Endüstriyel Tasarım Anabilim Dalı Lisansüstü Öğrencilerinin Eğitimi Değerlendirme Sonuçları</i>	84
<i>Tablo 7: Enerji Mühendisliği Anabilim Dalı Lisansüstü Öğrencilerinin Eğitimi Değerlendirme Sonuçları</i>	85
<i>Tablo 8: Fizik Anabilim Dalı Lisansüstü Öğrencilerinin Eğitimi Değerlendirme Sonuçları</i>	86
<i>Tablo 9: Fotonik Bilimi ve Mühendisliği Anabilim Dalı Lisansüstü Öğrencilerinin Eğitimi Değerlendirme Sonuçları</i>	87
<i>Tablo 10: Gıda Mühendisliği Anabilim Dalı Lisansüstü Öğrencilerinin Eğitimi Değerlendirme Sonuçları</i>	88
<i>Tablo 11: Hesaplamalı Bilim ve Mühendislik Anabilim Dalı Lisansüstü Öğrencilerinin Eğitimi Değerlendirme Sonuçları</i>	89
<i>Tablo 12: İnşaat Mühendisliği Anabilim Dalı Lisansüstü Öğrencilerinin Eğitimi Değerlendirme Sonuçları</i>	90
<i>Tablo 13: Kimya Anabilim Dalı Lisansüstü Öğrencilerinin Eğitimi Değerlendirme Sonuçları</i>	91
<i>Tablo 14: Kimya Mühendisliği Anabilim Dalı Lisansüstü Öğrencilerinin Eğitimi Değerlendirme Sonuçları</i>	92
<i>Tablo 15: Kültür Varlıklarını Koruma ve Onarım Anabilim Dalı Lisansüstü Öğrencilerinin Eğitimi Değerlendirme Sonuçları</i>	93
<i>Tablo 16: Makina Mühendisliği Anabilim Dalı Lisansüstü Öğrencilerinin Eğitimi Değerlendirme Sonuçları</i>	94
<i>Tablo 17: Malzeme Bilimi ve Mühendisliği Anabilim Dalı Lisansüstü Öğrencilerinin Eğitimi Değerlendirme Sonuçları</i>	95
<i>Tablo 18: Matematik Anabilim Dalı Lisansüstü Öğrencilerinin Eğitimi Değerlendirme Sonuçları</i>	96
<i>Tablo 19: Mimarlık Anabilim Dalı Lisansüstü Öğrencilerinin Eğitimi Değerlendirme Sonuçları</i>	97
<i>Tablo 20: Moleküler Biyoloji ve Genetik Anabilim Dalı Lisansüstü Öğrencilerinin Eğitimi Değerlendirme Sonuçları</i>	98
<i>Tablo 21: Mühendislik İşletmeciliği Anabilim Dalı Lisansüstü Öğrencilerinin Eğitimi Değerlendirme Sonuçları</i>	99

<i>Tablo 22: Polimer Bilimi ve Mühendisliği Anabilim Dalı Lisansüstü Öğrencilerinin Eğitimi Değerlendirme Sonuçları</i>	100
<i>Tablo 23: Şehir ve Bölge Planlama Anabilim Dalı Lisansüstü Öğrencilerinin Eğitimi Değerlendirme Sonuçları</i>	101
<i>Tablo 24: Teknoloji, Tasarım ve İnovasyon Yönetimi Anabilim Dalı Lisansüstü Öğrencilerinin Eğitimi Değerlendirme Sonuçları</i>	102
<i>Tablo 25: Uluslararası Su Kaynakları Anabilim Dalı Lisansüstü Öğrencilerinin Eğitimi Değerlendirme Sonuçları</i>	103
İÇ KONTROL GÜVENCE BEYANI	104

I.GENEL BİLGİLER

A. MİSYON VE VİZYON

Vizyonumuz; Lisansüstü Eğitim Enstitüsü güçlü etkili ve ileri eğitim programları ile yaratıcılık, inovasyon ve bilgide ileriye gören, ayrıca bireysel ve toplumsal katılımcı bilince sahip dünyayı etkileyecek yetenekli liderler mezun ederek lisansüstü eğitimin her alanında mükemmeliyeti ve ulusal öncü olmayı hedeflemektir.

Misyonumuz; Lisansüstü Eğitim Enstitümüz akademi ve sanayinin güncel ihtiyaçları doğrultusunda yenilikçi lisansüstü programlar hazırlamak ve sürdürmek, programların kalitesini ve yüksek standartlarını sağlamak amaçlı şeffaf, tutarlı, etkin politikalar benimseyerek lisansüstü eğitimde bütünlük, doğruluk ve mükemmelliği gözetmeyi taahhüt etmektedir.

Yönetmelik ve kararlar çerçevesinde lisansüstü eğitimin yürütülmesi süreçlerinde pratik, şeffaf ve etik bir yol izleyerek akademik işleyişi sağlamak için lisansüstü öğrencilerimize ve öğretim üyelerimize destek vermektir.

B. YETKİ, GÖREV VE SORUMLULUKLAR

1. Birimin Kuruluş Mevzuatı

Enstitü, 2547 Sayılı Kanun'un 19. Maddesi gereğince kurulmuş olup, 03.03.1983 tarihli ve 17976 sayılı Resmi Gazete'de yayımlanan Lisansüstü Eğitim-Öğretim Teşkilat ve İşleyiş Yönetmelik gereklerine bağlıdır.

2547 sayılı Kanun'un 65. maddesi gereğince Üniversitelerarası Kurul tarafından hazırlanan ve 01.07.1996 tarihli ve 22683 sayılı Resmi Gazete'de yayımlanan Lisansüstü Eğitim ve Öğretim Yönetmeliği hükümlerince lisansüstü eğitim-öğretimi yürütür.

2. Yetki, Görev ve Sorumluluklar

Lisansüstü Eğitim Enstitüsü, lisansüstü eğitim-öğretim ile ilgili tüm işlemleri Yükseköğretim Kurulu Başkanlığı'nın 20.04.2016 tarih ve 29690 sayılı Resmi Gazete'de yayımlanan Lisansüstü Eğitim-Öğretim Yönetmeliği kapsamında düzenlenmiş kurumumuza ait yönetmeliğe dayanarak düzenler ve yürütür. İYTE Lisansüstü Eğitim-Öğretim Yönetmeliği, Yükseköğretim Kurulu Başkanlığı'nın çerçeve yönetmeliğinde yapılan değişiklikler ve uygulamada duyulan ihtiyaçlar gözönüne alınarak 2021 yılında 30 Mayıs 2021 tarih ve 31496 sayılı Resmi Gazete'de yayımlanarak değiştirilmiştir. Yürütülen işlemler Anabilim Dalı Başkanlıkları, Öğrenci İşleri Daire Başkanlığı ve Rektörlük Makamı ile eşgüdümlü çalışarak gerçekleştirir. Enstitünün idari yapısını oluşturan birimlerde görev alanların yetki ve sorumlulukları aşağıda sunulmaktadır;

3. Enstitü Müdürünün Yetki ve Sorumlulukları

Enstitü müdürü, 2547 Sayılı Kanun ile dekanlara verilmiş olan görevleri yerine getirir. Bu kapsamda görev ve sorumlulukları şunlardır;

- Enstitü kurullarına başkanlık etmek, enstitü kurullarının kararlarını uygulamak ve enstitüye bağlı anabilim dalları arasında düzenli çalışmayı sağlamak,
- Her öğretim yılı sonunda ve istendiğinde enstitünün genel durumu ve işleyişi hakkında rektöre rapor vermek,
- Enstitünün ödenek ve kadro ihtiyaçlarını gerekçesi ile birlikte rektörlüğe bildirmek, enstitünün bütçesi ile ilgili öneriyi enstitü yönetim kurulunun da görüşünü aldıktan sonra rektörlüğe sunmak,
- Enstitünün birimleri ve her düzeydeki personeli üzerinde genel gözetim ve denetim görevini sürdürmek,
- Kanun ve yönetmeliklerle kendisine verilen diğer görevleri yapmak.

4. Enstitü Müdür Yardımcılarının Yetki ve Sorumlulukları

Enstitü müdür yardımcıları, müdürünün üstlendiği görevlere yardım ederek müdürün görev başında olmadığı dönemlerde müdürlüğe vekalet ederler.

5. Enstitü Kurulunun Görevleri

Enstitü kurulu, anabilim dalı başkanları tarafından oluşan kuruldur. Enstitü kurulu akademik bir organ olup, aşağıdaki görevleri yapar;

- Enstitünün eğitim-öğretim, bilimsel araştırma ve yayın faaliyetlerini ve bu faaliyetlerle ilgili esasları, plan, program ve eğitim-öğretim takvimini kararlaştırmak,
- Enstitü yönetim kuruluna üye seçmek,
- Kanun ve yönetmeliklerle verilen diğer görevleri yapmak.

6. Enstitü Yönetim Kurulunun Görevleri

Enstitü yönetim kurulu, müdür, iki müdür yardımcısı ve müdür tarafından gösterilecek altı aday arasından enstitü kurulunun seçeceği üç öğretim üyesinden oluşur. Enstitü yönetim kurulu idari faaliyetlerde müdüre yardımcı olup, aşağıdaki görevleri yapar;

- Enstitü kurulunun kararları ile tespit ettiği esasların uygulanmasında müdüre yardım etmek,
- Enstitünün eğitim - öğretim, plan ve programları ile takvimin uygulanmasını sağlamak,
- Enstitünün yatırım, program ve bütçe tasarısını hazırlamak,
- Enstitü müdürünün yönetim ile ilgili getireceği bütün işlerde karar almak,
- Öğrencilerin kabulü, ders intibakları ve çıkarılmaları ile eğitim - öğretim ve sınavlara ait işlemleri hakkında karar vermek,
- Kanun ve yönetmeliklerle verilen diğer görevleri yapmak.

7. Enstitü Sekreterinin Görevleri

Enstitü sekreteri, 2547 Sayılı Yükseköğretim Kanunu'nun aşağıdaki maddeleri gereğince şu görevleri yapar;

- 51/b maddesi uyarınca, idari yönetim yapısının başında bulunmak,
- 51/c maddesi uyarınca, oy hakkı bulunmaksızın kurullarda raportörlük yapmak,
- 52/d maddesi uyarınca, Enstitü Müdürüne yardımcı hizmetler sınıfı personelinin atanmasına ilişkin öneride bulunmak,
- 53/a maddesi uyarınca, sekreterlik personelinin disiplin amirliğini yapmak,
- Gerçekleştirme memurluğu görevini yerine getirmek.

8. İdari Kadro

Enstitünün yazışmaları, kurul işleri, tahakkuk işleri, yolluklar, ek ders ücretleri, öğrencilerin eğitim durumlarının takibi, eğitim planları, v.b. işleri yürütmek idari kadronun görevlerindedir.

9. Enstitünün Görev ve Sorumlulukları

Enstitümüz, kendisine bağlı 26 Anabilim Dalı ve 50 programda (Tablo a.) verilen lisansüstü eğitimle ilgili aşağıda sıralanan görev ve sorumlulukları yerine getirmektedir.

a. Lisansüstü Eğitim Enstitüsüne Bağlı Anabilim Dalları ve Programlar

Anabilim Dalı	Başlama Tarihi	Programlar
Disipliner Anabilim Dalları		
Bilgisayar Mühendisliği	1994-1995 Güz Yarıyılı 2013-2014 Güz Yarıyılı 2020-2021 Güz Yarıyılı	Bilgisayar Mühendisliği YL Bilgisayar Mühendisliği Dr Yazılım Mühendisliği ve Veri Bilimleri (İkinci Öğretim- Tezsiz) YL
Biyomühendislik	2017-2018 Güz Yarıyılı 2018-2019 Güz Yarıyılı	Biyomühendislik YL Biyomühendislik Dr
Endüstriyel Tasarım	1995-1996 Güz Yarıyılı	Endüstriyel Tasarım YL
Elektrik-Elektronik Mühendisliği	1998-1999 Güz Yarıyılı 2005-2006 Bahar Yarıyılı	Elektronik ve Haberleşme Müh.YL Elektronik ve Haberleşme Müh. Dr
Fizik	1999-2000 Bahar Yarıyılı 2008-2009 Güz Yarıyılı	Fizik YL Fizik Dr
Gıda Mühendisliği	2000-2001 Güz Yarıyılı 2007-2008 Güz Yarıyılı	Gıda Mühendisliği YL Gıda Mühendisliği Dr
İnşaat Mühendisliği	2003-2004 Bahar Yarıyılı 2011-2012 Güz Yarıyılı	İnşaat Mühendisliği YL İnşaat Mühendisliği Dr
Kimya	1998-1999 Güz Yarıyılı 2003-2004 Güz Yarıyılı	Kimya YL Kimya Dr
Kimya Mühendisliği	1998-1999 Güz Yarıyılı 2001-2002 Bahar Yarıyılı	Kimya Mühendisliği YL Kimya Mühendisliği Dr
Matematik	2000-2001 Bahar Yarıyılı 2006-2007 Bahar Yarıyılı 2008-2009 Güz Yarıyılı	Matematik YL Matematik Dr Matematik (Tezsiz YL)
Makina Mühendisliği	1998-1999 Bahar Yarıyılı 2003-2004 Güz Yarıyılı	Makina Mühendisliği YL Makina Mühendisliği Dr
Mimari Restorasyon	2001-2002 Güz Yarıyılı 2011-2012 Güz Yarıyılı 2011-2012 Güz Yarıyılı	Mimari Restorasyon YL Mimari Restorasyon (Tezsiz YL) Mimari Restorasyon Dr
Mimarlık	1995-1996 Güz Yarıyılı 1995-1996 Bahar Yarıyılı	Mimarlık YL Mimarlık Dr
Moleküler Biyoloji ve Genetik	2000-2001 Bahar Yarıyılı 2009-2010 Güz Yarıyılı	Moleküler Biyoloji ve Genetik YL Moleküler Biyoloji ve Genetik Dr
Şehir ve Bölge Planlama	1994-1995 Güz Yarıyılı 1996-1997 Güz Yarıyılı 1995-1996 Bahar Yarıyılı	Şehir Tasarımı YL Şehir Planlama YL Şehir Planlama Dr
Disiplinlerarası Anabilim Dalları		
Biyoteknoloji ve Biyomühendislik	1997-1998 Bahar Yarıyılı 2020-2021 Güz Yarıyılı 2020-2021 Güz Yarıyılı	Biyoteknoloji YL Endüstriyel Biyoteknoloji Dr Medikal Biyoteknoloji Dr
Çevre Mühendisliği	1997-1998 Güz Yarıyılı 2014-2015 Güz Yarıyılı	Çevre Mühendisliği (Çevre Kirliliği ve Kontrolü) YL Çevre Bilimi ve Mühendisliği Dr
Enerji Mühendisliği	1996-1997 Bahar Yarıyılı	Enerji Mühendisliği (Enerji ve Güç Sistemleri) YL
Fotonik Bilimi ve Mühendisliği	2016-2017 Güz Yarıyılı 2017-2018 Güz Yarıyılı	Fotonik Bilimi ve Mühendisliği YL Fotonik Bilimi ve Mühendisliği Dr
Hesaplamalı Bilim ve Mühendisliği	2020-2021 Güz Yarıyılı	Hesaplamalı Bilim ve Mühendisliği YL
Malzeme Bilimi ve Mühendisliği	1995-1996 Bahar Yarıyılı 2008-2009 Güz Yarıyılı	Malzeme Bilimi ve Mühendisliği YL Malzeme Bilimi ve Mühendisliği Dr
Mühendislik İşletmeciliği	2002-2003 Bahar Yarıyılı	Mühendislik İşletmeciliği (İkinci Öğretim- Tezsiz) YL
Polimer Bilimi ve Mühendisliği	2020-2021 Güz Yarıyılı	Polimer Bilimi ve Mühendisliği YL
Tasarım Çalışmaları	2021-2022 Bahar Yarıyılı	Tasarım Çalışmaları YL
Teknoloji, Tasarım ve İnovasyon Yönetimi	2019-2020 Güz Yarıyılı	Teknoloji, Tasarım ve İnovasyon Yönetimi YL
Uluslararası Su Kaynakları	2020-2021 Güz Yarıyılı 2021-2022 Güz Yarıyılı	Uluslararası Su Kaynakları YL Uluslararası Su Kaynakları Dr

YL : Yüksek Lisans

Dr : Doktora

10. Lisansüstü Öğrenciler ile İlgili Görev ve Sorumluluklar

- Lisansüstü programlara öğrenci alımlarına ilişkin web duyurusunun hazırlanması,
- Lisansüstü eğitime başvuruların alınması ve sınav için gerekli düzenlemelerin yapılması,
- Lisansüstü eğitime kabul edilen öğrencilerin ilanı,
- Başka üniversitelerden ders almaya ilişkin gelen taleplerin değerlendirilmesi,
- Ders saydırma işlemlerinin değerlendirilmesi,
- Tez danışmanı veya danışmanlarının atanmalarının onaylanması,
- Tez jürilerini atama işlemlerinin onaylanması,
- Tez İzleme Komitesi atama işlemlerinin onaylanması,
- Doktora Yeterlik Komitesi atanması/değişikliğinin onaylanması,
- Tez İzleme Komitesi değişikliğinin değerlendirilmesi,
- Tez İzleme Komite toplantılarının takibi,
- Tez Önerisi Savunma toplantılarının takibi,
- Lisansüstü öğrencilerin tabi oldukları eğitim planlarını tamamlayıp tamamlamadıklarının takibi,
- İlişik kesme işlemleri,
- İzin isteklerinin değerlendirilmesi,
- Tezlerin istenilen formata uygun hazırlanmasının takibi,
- Mezuniyet onayları,
- Mezun olan öğrencilere ait tezlerin gereken yerlere dağıtılması,
- 100/2000 YÖK Doktora Programlarına alınan öğrenci alımı işlemleri,
- Yatay geçişle öğrenci alımı işlemleri.

11. Araştırma Görevlileri ile İlgili Görev ve Sorumluluklar

- 2547 Sayılı Kanununun 35. Maddesi kapsamında Enstitümüzde lisansüstü eğitim alan öğrencilerin danışman değerlendirme formlarının takibi ve Personel Daire Başkanlığına gönderilmesi işlemi,
- 2547 Sayılı Kaununun 33/a Maddesi gereği Enstitümüz kadrosunda olanların görev süresi uzatma işlemlerinin takibi,
- Kadrosu Enstitümüzde bulunanların izin, ilişik kesme ve mezuniyet işlemlerinin takip edilerek ilgili birimlere bildirilmesi.

12. Diğer Görev ve Sorumluluklar

- Lisansüstü programların eğitim planlarındaki değişikliklere ilişkin işlemlerin takibi,
- Yeni lisansüstü programların açılmasının onaylanması,
- Enstitüye gelen-giden evrakların kayıt işlemleri,
- Genel yazışmalar,
- Enstitü Kurulu ve Enstitü Yönetim Kurulu işlemleri,
- Bütçe harcama kalemlerinin takibi,
- Taşınır Mali işlemler,
- Satınalma-Tahakkuk işleri,
- Yurtiçi görevlendirmelerde yolluk giderlerinin hazırlanması,
- Personel işleri,
- Ek ders ücretlerinin hazırlanması ve ödenmesi,
- Sınav ücretlerinin hazırlanması ve ödenmesi,
- Bir sonraki yıl bütçesinin hazırlıkları,
- Enstitü Müdür Yardımcılarının görev sürelerinin takibi,

- Disiplinlerarası Programların Anabilim Dalı Başkanlarının görev sürelerinin takibi ve yeniden atanması,
- Lisansüstü programlarda açılacak derslerin ve haftalık ders programlarının kontrolü ve takibi,
- Bilimsel hazırlık programlarının belirlenmesi,
- Enstitü Yönetim Kurulu üyelerinin görev sürelerinin takibi.

C. İDAREYE İLİŞKİN BİLGİLER

1. Fiziksel Yapı

1.1. Toplam Kapalı Alan (m²)

İdari Bina Alanları	Eğitim Alanları				Sosyal Alanlar	Sirkülasyon Alanı	Spor Alanları		Toplam Alan
	A	B	C	D	E		Açık	Kapalı	
173									173

A= Derslik; B= Bilgisayar Lab.; C=Diğer Lab., D=Atölye; E= Kantin, Kafeterya, Yemekhane vb.

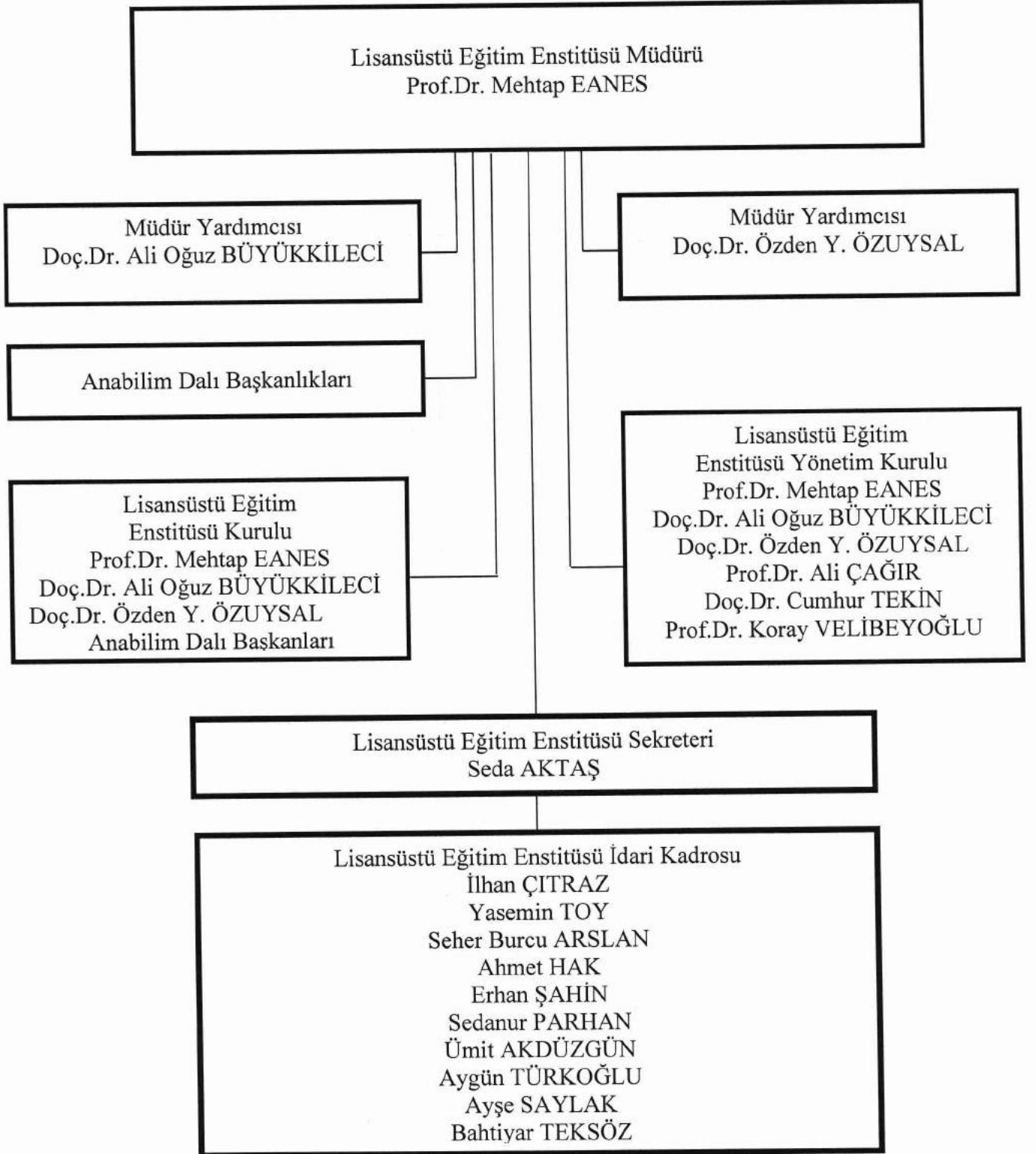
1.2. Hizmet Alanları

a. Personel Hizmet Alanları

	Sayı	Toplam Alan (m ²)	Kullanan Kişi Sayısı
Çalışma Odası	7	111	12
Toplantı Salonu	1	32	-
Arşiv	1	16	-
Toplam	9	173	12

2. Teşkilat Yapısı

Lisansüstü Eğitim Enstitüsü Müdürü, Müdür Yardımcıları, Anabilim Dalı Başkanları, Yönetim Kurulu, Enstitü Sekreteri ve idari personelden oluşmaktadır. Enstitünün örgüt yapısı ve bu yapıda görev alanlar aşağıdaki şekilde gösterilmektedir.



3. Teknoloji ve Bilişim Altyapısı

Enstitümüz çalışanları görev ve sorumluluklarını günümüz ihtiyaçlarını karşılayan büro makinaları ile yürütmektedir. Sahip olduğumuz büro makinaları ve bunların adetleri aşağıdaki tabloda verilmektedir.

a. Enstitüde Mevcut Olan Büro Makinaları ve Adetleri

Cinsi	Taşınır Kodu	İdari Amaçlı		Eğitim Amaçlı		Araştırma Amaçlı	
		Sayı	Toplam Kayıt Tutarı (TL)	Sayı	Toplam Kayıt Tutarı (TL)	Sayı	Toplam Kayıt Tutarı (TL)
Masaüstü Bilgisayar (Bilgisayar Kasaları)	255.2.1.1.1.1	15	14.728,87				
Taşınabilir Bilgisayar	255.2.1.1.2	3	5.327,70				
Projeksiyon	255.2.5.1.1	1	2.505,39				
Doküman Kameralar	255.2.5.4.1.14	1	1.466,78				
Barkod Okuyucu	255.2.2.1.13	1	690,00				
Barkod Yazıcı	255.2.2.1.13	1	670,80				
Çok Amaçlı Makinalar	255.2.3.3	3	8.611,64				
Fotokopi Makinası	255.2.3.1	2	8.237,00				
Etiket Yazıcı	255.2.2.1.11	1	561,03				
Masaüstü Tarayıcılar	255.2.2.2.2	3	5.382,36				
Diğer Tarayıcılar	255.2.2.2.99	1	2.891,00				
Yazıcı (Lazer)	255.2.2.1.3	1	1.688,00				
Yazıcı (Püskürtme)	255.2.2.1.6	1	251,00				
Evrak İmha Makinesi	255.2.99.3.2	1	1.449,04				
Ekran	255.2.1.1.1.3	17	8.292,74				
Diğer Bilgisayar Destekli Cihazlar (Modem)	255.2.1.3.99	3	84,96				
Swichler Anahtarlar	255.2.4.3.2	1	37,76				
IP Telefonlar	255.2.4.1.6	12	3.347,66				
Hesap Makinesi	255.2.99.1.1	15	228,00				
Ciltleme Makinesi	253.2.10.2.1	1	25,00				
Kesme Makineleri ve Giyotinler	253.2.3.1.9	1	310,00				

4. İnsan Kaynakları

Aşağıda yer alan tablolardaki bilgiler 20/01/2016 tarih ve 71878583-040.05/E.1148 sayılı Personel Daire Başkanlığının yazısı gereği Personel Daire Başkanlığı tarafından Strateji Geliştirme Daire Başkanlığına iletilecektir.

4.1. Akademik Personel Sayıları

Kadro Unvanı	Kadrolu	Yarı Zamanlı	Başka Birimde Görevlendirilen	Birimde Görevlendirilen
Profesör				
Doçent				
Doktor Öğretim Üyesi				
Öğr. Gör.				
Okutman				
Arşt. Gör.				
Uzman				
Toplam				

4.2. Gelen Akademik Personel Sayıları

Kadro Unvanı	Naklen	Açıktan	Diğer	Toplam
Profesör				
Doçent				
Doktor öğretim üyesi				
Öğretim Görevlisi				
Okutman				
Araştırma Görevlisi				
Uzman				
Toplam				

4.3. Ayrılan Akademik Personel Sayıları

Kadro Unvanı	Naklen	İstifa	Diğer	Toplam
Profesör				
Doçent				
Doktor öğretim üyesi				
Öğretim Görevlisi				
Okutman				
Araştırma Görevlisi				
Uzman				
Toplam				

4.4. Başka Üniversiteden Birimde Görevlendirilen Akademik Personel Sayıları

Kadro Unvanı	2547 Sayılı Kanunun İlgili Maddeleri								
	33	35	36	37	38	39	40/a	40/b	41
Profesör									
Doçent									
Doktor öğretim üyesi									
Öğr. Gör.									
Okutman									
Arş. Gör.									
Uzman									
Toplam									

4.5. İdari Personel Sayıları

Görevi	Dolu	Boş	Başka Birimde Görevlendirilen	Birimde Görevlendirilen	Fiilen Görev Yapan Toplam
Enstitü Sekreteri					
Şef					
Ayniyat Saymanı					
Teknisyen					
Bilgisayar İşletmeni					
Veri Hazırlama ve Kontrol İşletmeni					
Memur					
Toplam					

5. Sunulan Hizmetler

5.1. Eğitim-Öğretim Hizmetleri

Enstitümüzde 2021 yılı içerisinde toplam 932 yüksek lisans ve 443 doktora öğrencisi eğitimlerine devam etmişlerdir. Bunların kayıtlı oldukları programlar ve cinsiyet dağılımları Tablo a ve b’de verilmektedir.

a. Programlara Göre Yüksek Lisans ve Doktora Öğrenci Sayıları

Lisansüstü Programlar	Yüksek Lisans		Doktora		Genel Toplam	
	Ocak 2021	Aralık 2021	Ocak 2021	Aralık 2021	Ocak 2021	Aralık 2021
Tezli Programlar						
Bilgisayar Mühendisliği	71	68	35	33	106	101
Biyomühendislik	30	37	25	29	55	66
Biyomühendislik (DEÜ Ortak)			20	15	20	15
Biyoteknoloji	59	52			59	52
Çevre Mühendisliği	10	11	16	19	26	30
Elektronik ve Haberleşme Mühendisliği	29	25	21	18	50	43
Endüstriyel Tasarım	1	1			1	1
Enerji Mühendisliği	50	41			50	41
Fizik	28	24	21	19	49	43
Fotonik Bilimi ve Mühendisliği	14	11	13	18	27	29
Gıda Mühendisliği	24	28	11	12	35	40
Hesaplama Bilim ve Mühendislik		3				3
İnşaat Mühendisliği	81	88	24	29	105	117
Kimya	45	39	28	30	73	69
Kimya Mühendisliği	54	65	23	21	77	86
Makina Mühendisliği	152	133	47	43	199	176
Malzeme Bilimi ve Mühendisliği	21	19	28	27	49	46
Matematik	15	18	18	21	33	39
Mimari Restorasyon	26	26	11	8	37	34
Mimarlık	45	39	64	64	109	103
Moleküler Biyoloji ve Genetik	33	28	21	22	54	50
Polimer Bilimi ve Mühendisliği		1				1
Şehir Planlama	42	37	16	14	58	51
Şehir Tasarımı	20	20			20	20
Teknoloji, Tasarım ve İnovasyon Yönetimi	18	24			18	24
Uluslararası Su Kaynakları	4	10		1	4	11
Tezsiz Programlar						
Matematik						
Mimari Restorasyon	7	5			7	5
Mühendislik İşletmeciliği	70	59			70	59
Yazılım Mühendisliği ve Veri Bilimleri		20				20
Genel Toplam	949	932	442	443	1391	1375

b. Öğrenci Sayıları ve Cinsiyet Dağılımı

Lisansüstü Program Adı	Kız	Erkek	Toplam
Bilgisayar Mühendisliği Dr.	10	23	33
Bilgisayar Mühendisliği Y.L.	10	58	68
Biyomühendislik (DEÜ Ortak) Dr.	10	5	15
Biyomühendislik Dr.	22	7	29
Biyomühendislik Y.L.	28	9	37
Biyoteknoloji Y.L.	32	20	52
Çevre Bilimi ve Mühendisliği Dr.	11	8	19
Çevre Mühendisliği Y.L.	6	5	11
Elektronik ve Haberleşme Mühendisliği Dr.	6	12	18
Elektronik ve Haberleşme Mühendisliği Y.L.	4	21	25
Endüstriyel Tasarım Y.L.	-	1	1
Enerji Mühendisliği Y.L.	20	21	41
Fizik Dr.	6	13	19
Fizik Y.L.	6	18	24
Fotonik Bilimi ve Mühendisliği Dr.	6	12	18
Fotonik Bilimi ve Mühendisliği Y.L.	6	5	11
Gıda Mühendisliği Dr.	9	3	12
Gıda Mühendisliği Y.L.	28	-	28
Hesaplamalı Bilim ve Mühendislik Y.L.	2	1	3
İnşaat Mühendisliği Dr.	5	24	29
İnşaat Mühendisliği Y.L.	24	64	88
Kimya Dr.	16	14	30
Kimya Mühendisliği Dr.	14	7	21
Kimya Mühendisliği Y.L.	41	24	65
Kimya Y.L.	24	15	39
Makina Mühendisliği Dr.	6	37	43
Makina Mühendisliği Y.L.	27	106	133
Malzeme Bilimi ve Mühendisliği Dr.	16	11	27
Malzeme Bilimi ve Mühendisliği Y.L.	10	9	19
Matematik Dr.	14	7	21
Matematik Tezli Y.L.	11	7	18
Mimari Restorasyon Dr.	8	-	8
Mimari Restorasyon Tezsiz Y.L.	3	2	5
Mimari Restorasyon Y.L.	23	3	26
Mimarlık Dr.	48	16	64
Mimarlık Y.L.	29	10	39
Moleküler Biyoloji ve Genetik Dr.	17	5	22
Moleküler Biyoloji ve Genetik Y.L.	23	5	28
Mühendislik İşletmeciliği Tezsiz Y.L.	23	36	59
Polimer Bilimi ve Mühendisliği Y.L.	-	1	1
Şehir Planlama Dr.	11	3	14
Şehir Planlama Y.L.	29	8	37
Şehir Tasarımı Y.L.	18	2	20
Teknoloji Tasarım ve İnovasyon Yönetimi Y.L.	16	8	24
Uluslararası Su Kaynakları Dr.	-	1	1
Uluslararası Su Kaynakları Y.L.	2	8	10
Yazılım Mühendisliği ve Veri Bilimleri Tezsiz Y.L.	9	11	20
Genel Toplam	689	686	1375

c. Yabancı Uyruklu Öğrenci Sayıları

Program Adı	Kız	Erkek	Toplam
Bilgisayar Mühendisliği YL	-	2	2
Biyomühendislik YL	-	1	1
Biyoteknoloji YL	-	3	3
Çevre Mühendisliği YL	2	-	2
Enerji Mühendisliği YL	-	1	1
Fizik YL	1	-	1
İnşaat Mühendisliği YL	1	8	9
Kimya Mühendisliği YL	-	2	2
Makina Mühendisliği YL	-	1	1
Matematik YL (Tezli)	-	1	1
Mimarlık YL	1	1	2
Moleküler Biyoloji ve Genetik YL	2	-	2
Şehir Planlama YL	1	1	2
Uluslararası Su Kaynakları YL	-	4	4
Bilgisayar Mühendisliği Dr	1	2	3
Biyomühendislik (DEÜ Ortak) Dr	1	1	2
Fizik Dr	1	1	2
Gıda Mühendisliği Dr	-	1	1
İnşaat Mühendisliği Dr	1	8	9
Kimya Dr	-	2	2
Makina Mühendisliği Dr	-	3	3
Malzeme Bilimi ve Mühendisliği Dr	-	1	1
Mimarlık Dr	2	1	3
Moleküler Biyoloji ve Genetik Dr	-	1	1
Genel Toplam	14	46	60

d. 2021 Yılı İçerisinde Enstitümüz Yönetim Kurulu'nda Görüşülen Konular

2021 Yılı İçerisinde Enstitümüz Yönetim Kurulu'nda Görüşülen Konular	Karar Sayısı	
	2020	2021
Tez Danışmanı-Ortak Tez Danışmanı Atama ve/veya Tez Konusu Belirleme	287	331
Tez Adı, Tez Danışmanı ve Ortak Tez Danışmanı Değişiklikleri	159	218
Tez İzleme Komitesi Belirleme	41	105
Doktora Yeterlik Sınavı Tarihi Belirleme	-	1
Doktora Yeterlik Komitesi Atama / Değişikliği	10	2
Diğer Üniversitelerden Ders Alma	24	17
Ders Saydırma / Saydırılmak Üzere Ders Alma/Alınan Dersin Ortalamaya Dahil Edilmemesi	55	18
Ders Muafiyeti ve Eşdeğerliliği	21	23
Ders Kaydı / Ders Ekleme-Çıkarma /Notlarına Ait Yapılan Eksik ve/veya Yanlışlıklar	85	106
Tez Jürisi Belirleme	158	191
Tez Jürisi veya Tez Savunma Sınav Tarihi Değişikliği	11	-
Dönem İzni	259	142
Erasmus Öğrenim Hareketliliği Kapsamında Öğrenim Görme	5	25
Doktora Öğrencilerinin Ek Süre Talepleri	98	111
İlişik Kesme	135	127
Mezuniyet	190	217
Öğrenci Alımı, Yatay Geçiş ve Özel Öğrenci	31	10
Kadro Tahsisi, Kadro Aktarma, Kadro Başvurusu Değerlendirme	4	2
İkinci Öğretim Tezsiz Yüksek Lisans Programlarının Kredi/EkDers/Sınav Ücretlerinin Belirlenmesi	2	3
Doktora Yeterlik Sınavından Başarılı Olan Öğrencilerin Ders Almaları	6	25
Tez Teslimi İçin Ek Süre	55	45
Ders Açma ve Öğretim Üyesi Görevlendirme	35	30
Tezlerin Elektronik Ortamda Erişime Açılmasının Engellenmesi	23	31
YUDAP Bursiyerlerinin Dönemsel Çalışma Raporlarının Değerlendirilmesi	11	-
İlişik Kesme İptali	2	14
Yurt Dışında Fuara, Kongreye, Yaz Okuluna Katılma, Çalışma İzni Talebi	2	1
100/2000 YÖK Bursu Kapsamında Doktora Programlarına Öğrenci Alımı	3	2
Tez Savunma Sınavının Sanal Ortamda Yapılması	-	2
Mazeret Sınavı Hakkı	3	4
Karar İptali	3	10
Karar Düzeltme	-	1
Bilimsel Hazırlık Programında Programına Ait Ders Alma	-	28
Bilim Alanları İçin Anahtar Sözcük Belirleme	-	1
Disiplinlerarası Anabilim Dalları İçin Norm Kadro Belirleme	-	1
Toplam	1718	1844

e. 2021 Yılı İerisinde Enstitümüz Kurulu'nda Grüşülen Konular

2021 Yılı İerisinde Enstitümüz Kurulu'nda Grüşülen Konular	Karar Sayısı	
	2020	2021
Eđitim Planında Yapılan Deđişiklikler	10	14
Lisansüstü Programlara Öğrenci Alımı Deđerlendirmelerinde YÖK Not Dönüşüm Tablosunun Kullanılması	-	1
Lisansüstü Programlara Öğrenci Alımları/Başvuran Adayların Deđerlendirilme Yöntemleri	5	1
Lisansüstü Programlara Yatay Geçiş Yoluyla Öğrenci Alımı//Başvuran Adayların Deđerlendirilme Yöntemleri	3	2
Öğrenci Alımlarında ALES Puanı İstenmesi/Şartları	-	6
Disiplinlerarası Anabilim Dalı Açılması	5	1
Disipliner Anabilim Dalı İsim Deđerikliđi	-	1
Lisansüstü Program Açılması	8	2
Enstitü Yönetim Kurulu Üye Seçimi	1	-
Araştırmalar Direktörlüğü Üye Seçimi	2	-
Birim Danışma Kurulu Üye Seçimi	2	-
Enstitü Müdürlüğü İsim Deđerikliđi	2	-
Doktora Mezuniyetinde Yayın Şartı Aranması	1	-
Lisansüstü Tezlerin Elektronik Ortamda Yayınlanması	2	-
Lisansüstü Eğitim-Öğretim Yönetmeliđi Deđerikliđi	-	1
Toplam	41	29

f. Yıllık Ders Yükü Toplamları

ANABİLİM DALI ADI	I. Öğretim				II. Öğretim				Yaz Okulu				GENEL TOPLAM			
	FİİLEN				FİİLEN				FİİLEN				FİİLEN			
	Birimde Görev Yapan (A)	Başka Birimde Görev Yapan (B)	Üniversitede Görev Yapmayan (C)	Toplam (1)	Birimde Görev Yapan	Başka Birimde Görev Yapan	Üniversitede Görev Yapmayan	Toplam	Birimde Görev Yapan	Başka Birimde Görev Yapan	Üniversitede Görev Yapmayan	Toplam	Birimde Görev Yapan	Başka Birimde Görev Yapan	Üniversitede Görev Yapmayan	Toplam
Bilgisayar Mühendisliği	3836	-	-	3836	-	-	-	-	-	-	-	-	3836	-	-	3836
Biyomühendislik	2338	-	-	2338	-	-	-	-	-	-	-	-	2338	-	-	2338
Biyoteknoloji ve Biyomühendislik	-	280	-	280	-	-	-	-	-	-	-	-	-	280	-	280
Çevre Mühendisliği	-	1498	-	1498	-	-	-	-	-	-	-	-	-	1498	-	1498
Elektrik-Elektronik Mühendisliği	3724	-	-	3724	-	-	-	-	-	-	-	-	3724	-	-	3724
Endüstriyel Tasarım	1456	-	-	1456	-	-	-	-	-	-	-	-	1456	-	-	1456
Enerji Mühendisliği	-	1526	-	1526	-	-	-	-	-	-	-	-	-	1526	-	1526
Fizik	4074	-	-	4074	-	-	-	-	-	-	-	-	4074	-	-	4074
Fotoniği ve Mühendisliği	-	2212	-	2212	-	-	-	-	-	-	-	-	-	2212	-	2212
Gıda Mühendisliği	3682	-	-	3682	-	-	-	-	-	-	-	-	3682	-	-	3682
Hesaplamalı Bilim ve Mühendisliği	-	70	-	70	-	-	-	-	-	-	-	-	-	70	-	70
İnşaat Mühendisliği	4032	-	-	4032	-	-	-	-	28	-	-	-	4060	-	-	4060
Kimya	4536	-	-	4536	-	-	-	-	-	-	-	-	4536	-	-	4536
Kimya Mühendisliği	4438	-	-	4438	-	-	-	-	-	-	-	-	4438	-	-	4438
Kültür Varlıklarını Koruma ve Onarım	2604	-	-	2604	-	-	-	-	-	-	-	-	2604	-	-	2604
Makina Mühendisliği	4494	-	-	4494	-	-	-	-	-	-	-	-	4494	-	-	4494
Malzeme Bilimi ve Mühendisliği	1274	1162	-	2436	-	-	-	-	-	-	-	-	1274	1162	-	2436
Matematik	4102	-	-	4102	-	-	-	-	-	-	-	-	4102	-	-	4102
Mimarlık	4774	42	-	4816	-	-	-	-	-	-	-	-	4774	42	-	4816
Moleküler Biyoloji ve Genetik	3654	-	-	3654	-	-	-	-	-	-	-	-	3654	-	-	3654
Mühendislik İşletmeciliği	-	-	-	-	-	826	84	910	-	126	42	168	-	952	126	1078
Polimer Bilimi ve Mühendisliği	-	84	-	84	-	-	-	-	-	-	-	-	-	84	-	84
Şehir ve Bölge Planlama	3906	84	-	3990	-	-	-	-	-	-	-	-	3906	84	-	3990
Teknoloji, Tasarım ve İnovasyon Yönetimi	-	728	-	728	-	-	-	-	-	-	-	-	-	728	-	728
Uluslararası Su Kaynakları	-	154	42	196	-	-	-	-	-	-	-	-	-	154	42	196
Toplam	56924	7840	42	64806	0	826	84	910	28	126	42	196	56952	8792	168	65912

g. Uluslararası Öğrenci Değişim Programlarına Katılan Öğrenci Sayıları

Öğrenci Değişim Programları ile Gelen Öğrenci Sayıları		
Geldiği Anabilim Dalı	Geldiği Ülke	Toplam Sayı
Makine Mühendisliği	İtalya (3 ^a)	3
Toplam		3
^a Erasmus Öğrenim Hareketliliği Öğrencisi		

Öğrenci Değişim Programları ile Giden Öğrenci Sayıları		
Gittiği Bölüm	Gittiği Ülke	Toplam Sayı
Biyoteknoloji	İtalya (1 ^b) [Yüksek Lisans]	1
Kimya	İsveç(1 ^b) [Yüksek Lisans-Mezun]	1
Makine Mühendisliği	Estonya (1 ^a) [Yüksek Lisans]	1
Mimarlık	Avusturya (1 ^a) [Yüksek Lisans]	1
Toplam		4
^(a) Erasmus Öğrenim Hareketliliği Öğrencisi, ^(b) Erasmus Staj Hareketliliği Öğrencisi		

h. Yatay/Dikey Geçiş Yapan Öğrenci Sayıları

Yatay Geçişle Gelen Öğrenci Sayıları		
Ayrıldığı Üniversite, Program	Kabul Edildiği Program	Sayı
İYTE, Biyoteknoloji Y.L.	Biyomühendislik Y.L.	1
İYTE, Biyoteknoloji Y.L.	Moleküler Biyoloji ve Genetik Y.L.	1
BAU, Biyomühendislik Y.L.	Biyomühendislik Y.L.	1
MSKÜ, Yapay Zeka Y.L.	Bilgisayar Mühendisliği Y.L.	1
NHBVÜ, Biyoloji Dr.	Biyomühendislik Dr.	1
İTÜ, Şehir ve Bölge Planlama Dr.	Şehir Planlama Dr.	1
Toplam		6

Yatay Geçişle Giden Öğrenci Sayıları		
Ayrıldığı İYTE Lisansüstü Program	Kabul Edildiği Program	Sayı
İnşaat Mühendisliği YL	On Dokuz Mayıs Üniversitesi, İnşaat Mühendisliği YL	1
Toplam		1

i. Ayrılan Öğrenci Sayıları

Lisansüstü Programlar	Kendi İsteği İle		YKK İle		Toplam	
	YL	Dr	YL	Dr	YL	Dr
Bilgisayar Mühendisliği	2	-	14	2	16	2
Biyomühendislik	4	2	2	2	6	4
Biyomühendislik (Ortak)	-	-	-	1	-	1
Biyoteknoloji	4	-	2	-	6	-
Çevre Bilimi ve Mühendisliği	1	1	-	1	1	2
Elektronik ve Haberleşme Mühendisliği	2	-	2	2	4	2
Enerji Mühendisliği	-	-	10	-	10	-
Fizik	1	2	6	2	7	4
Fotonik Bilimi ve Mühendisliği	-	-	-	1	-	1
İnşaat Mühendisliği	6	-	7	2	13	2
Kimya	2	2	5	2	7	4
Kimya Mühendisliği	2	-	6	2	8	2
Makina Mühendisliği	8	1	21	5	29	6
Malzeme Bilimi ve Mühendisliği	2	2	2	5	4	7
Matematik	2	-	2	-	4	-
Mimari Restorasyon	-	1	2	-	2	1
Mimarlık	1	3	3	6	4	9
Moleküler Biyoloji ve Genetik	4	2	2	1	6	3
Mühendislik İşletmeciliği	1	-	6	-	7	-
Şehir Planlama	1	1	6	-	7	1
Şehir Tasarımı	-	-	4	-	4	-
Uluslararası Su Kaynakları	1	-	-	-	1	-
Toplam	44	17	102	34	146	51

j. Lisansüstü Programlarda Bitirilen Tez ve Dönem Projesi Sayıları

Anabilim Dalı	Yüksek Lisans	Doktora
Bilgisayar Mühendisliği	6	3
Biyoteknoloji ve Biyomühendislik	9	4
Biyomühendislik	6	-
Çevre Mühendisliği	2	-
Elektrik-Elektronik Mühendisliği	4	4
Enerji Mühendisliği	5	-
Fizik	6	2
Fotonik Bilimi ve Mühendisliği	7	-
Gıda Mühendisliği	2	-
İnşaat Mühendisliği	8	4
Kimya Mühendisliği	5	2
Kimya	15	2
Makina Mühendisliği	23	8
Malzeme Bilimi ve Mühendisliği	8	2
Matematik	3	2
Mimari Restorasyon	2	2
Mimari Restorasyon (Dönem Projesi)	2	-
Mimarlık	9	4
Moleküler Biyoloji ve Genetik	8	1
Şehir ve Bölge Planlama	8	3
Mühendislik İşletmeciliği (Dönem Projesi)	39	-
Toplam	177	43

k. Tezli Yüksek Lisans Programlarına Kabul Edilen Öğrencilerin ALES ve Not Ortalamaları

Tezli Yüksek Lisans Programlarına Kabul Edilen Öğrencilerin ALES ve Not Ortalamaları						
Tezli Yüksek Lisans Programları	2020-2021 BAHAR			2021-2022 GÜZ		
	Kabul Edilen Öğrenci Sayısı	ALES Ortalaması	Lisans Not Ortalaması	Kabul Edilen Öğrenci Sayısı	ALES Ortalaması	Lisans Not Ortalaması
Bilgisayar Mühendisliği	10	80,37548	72,46	22	83,25627	79,70
Biyomühendislik	15	77,22252	71,76	18	84,07528	81,89
Biyoteknoloji	11	73,49372	68,73	20	80,37571	77,66
Çevre Mühendisliği (Çevre Kirliliği ve Kontrolü)	4	72,97390	65,7	7	78,54592	75,67
Elektronik Ve Haberleşme Mühendisliği	0	0,00000	0	8	83,41244	81,24
Endüstriyel Tasarım	Öğretim Üyesi şartını sağlamıyor.					
Enerji Mühendisliği (Enerji ve Güç Sistemleri)	6	79,34467	75,5	6	78,63001	71,83
Fizik	6	65,16401	74,33	11	77,58726	68,20
Fotonik Bilimi ve Mühendisliği	4	73,01554	71,76	6	76,00025	68,34
Gıda Mühendisliği	6	76,31327	75,03	5	79,58374	74,28
Hesaplamalı Bilim ve Mühendislik	Öğrenci alımı yapılmadı.			7	73,98055	61,71
İnşaat Mühendisliği	34	78,88878	70,36	24	82,93841	76,27
Kimya	5	68,83122	74,1	14	72,41875	73,93
Kimya Mühendisliği	11	76,81241	69,2	31	78,21377	75,88
Makine Mühendisliği	24	82,08877	75,73	40	81,31328	76,70
Malzeme Bilimi ve Mühendisliği	8	77,26400	74,8	11	76,44672	77,32
Matematik	5	77,79750	63,6	12	78,86718	74,77
Mimari Restorasyon	Öğrenci alımı yapılmadı.			10	88,25554	81,89
Mimarlık	Öğrenci alımı yapılmadı.			15	89,88038	87,21
Moleküler Biyoloji ve Genetik	2	70,36052	78,53	12	85,07779	81,78
Polimer Bilimi ve Mühendisliği	3	72,90815	71,06	11	74,06821	72,88
Şehir Planlama	Öğrenci alımı yapılmadı.			16	77,32579	78,10
Şehir Tasarımı	Öğrenci alımı yapılmadı.			16	77,86969	79,84
Teknoloji, Tasarım ve İnovasyon Yönetimi	Öğrenci alımı yapılmadı.			6	83,32687	64,61
Uluslararası Su Kaynakları	10	71,91967	67,33	6	77,80750	68,34
Toplam	164	74,98671	71,76	334	79,96905	75,42

TEZLİ YÜKSEK LİSANS PROGRAMLARI	2021 YILI		
	Kabul Edilen Öğrenci Sayısı	ALES Ortalaması	Lisans Not Ortalaması
GENEL TOPLAM	498	77,47788	73,59

1. Tezsiz Yüksek Lisans Programlarına Kabul Edilen Öğrencilerin ALES ve Not Ortalamaları

Tezsiz Yüksek Lisans Programlarına Kabul Edilen Öğrencilerin ALES ve Not Ortalamaları						
TEZSİZ YÜKSEK LİSANS PROGRAMLARI	2020-2021 BAHAR			2021-2022 GÜZ		
	Kabul Edilen Öğrenci Sayısı	ALES Ortalaması	Lisans Not Ortalaması	Kabul Edilen Öğrenci Sayısı	ALES Ortalaması	Lisans Not Ortalaması
Matematik	Öğrenci alımı yapmadı			Öğrenci alımı yapmadı		
Mimari Restorasyon	Öğrenci alımı yapmadı			1	94,787400	78,760000
Mühendislik İşletmeciliği (İÖ)	35	69,51284	68,03	31	75,197549	66,991612
Yazılım Mühendisliği ve Veri Bilimleri (İÖ)	-	-	-	53	73,968498	70,021886
Toplam	35	69,51284	68,03	85	81,31782	71,92

TEZSİZ YÜKSEK LİSANS PROGRAMLARI	2021 YILI		
	Kabul Edilen Öğrenci Sayısı	ALES ORTALAMASI	LİSANS NOT ORTALAMASI
GENEL TOPLAM	120	75,41533	69,98

m. Yüksek Lisans Programlarına Kabul Edilen Öğrencilerin ALES ve Not Ortalamaları

Yüksek Lisans Programlarına Kabul Edilen Öğrencilerin ALES ve Not Ortalamaları			
	2021 YILI		
	Kabul Edilen Öğrenci Sayısı	ALES Ortalaması	Lisans Not Ortalaması
Tezli Yüksek Lisans Programları	498	77,47788	73,59
Tezsiz Yüksek Lisans Programları	120	75,41533	69,98
GENEL TOPLAM	618	76,44661	71,79

n. Doktora Programlarına (Yüksek Lisans Derecesi ile) Kabul Edilen Öğrencilerin ALES ve Not Ortalamaları

Doktora Programlarına (Yüksek Lisans Derecesi ile) Kabul Edilen Öğrencilerin ALES ve Not Ortalamaları								
DOKTORA PROGRAMLARI (Yüksek Lisans Derecesi ile)	2020-2021 BAHAR				2021-2022 GÜZ			
	Kabul Edilen Öğrenci Sayısı	ALES Ortalaması	Lisans Not Ortalaması	Yüksek Lisans Not Ortalaması	Kabul Edilen Öğrenci Sayısı	ALES Ortalaması	Lisans Not Ortalaması	Yüksek Lisans Not Ortalaması
Bilgisayar Mühendisliği	3	72,12634	75,73	86,70	2	82,59647	77,48	91,53
Biyomühendislik	7	79,16320	70,83	86,00	5	81,20307	73,68	82,17
Çevre Bilimi ve Mühendisliği	1	81,60690	63,60	76,66	5	81,10985	72,05	86,96
Elektronik ve Haberleşme Mühendisliği	2	79,31653	80,86	85,76	1	91,23362	72,46	83,43
Endüstriyel Biyoteknoloji	Öğrenci alımı yapmadı				Öğrenci alımı yapmadı			
Fizik	4	74,30227	73,16	87,63	2	69,35859	73,05	94,17
Fotonik Bilimi ve Mühendisliği	3	76,10156	61,73	83,20	6	72,10425	69,36	84,41
Gıda Mühendisliği	1	67,08197	61,26	95,56	0	0,00000	0,00	0,00
İnşaat Mühendisliği	11	79,84393	78,06	87,16	9	77,43266	75,36	89,03
Kimya	4	72,31468	65,70	88,80	3	71,17938	63,83	88,33
Kimya Mühendisliği	1	71,84836	67,56	76,66	3	76,58313	80,71	90,18
Makine Mühendisliği	7	83,71873	77,13	91,83	2	80,16766	84,83	96,15
Malzeme Bilimi ve Mühendisliği	3	71,73373	70,83	84,36	9	77,03972	71,61	85,84
Matematik	3	86,74693	70,83	93,70	2	86,64916	79,70	85,53
Medikal Biyoteknoloji	Öğrenci alımı yapmadı				Öğrenci alımı yapmadı			
Mimari Restorasyon	Öğrenci alımı yapmadı				1	78,89036	73,40	100,00
Mimarlık	5	77,49083	80,86	94,40	11	88,10570	83,94	95,84
Moleküler Biyoloji ve Genetik	2	74,02825	77,83	81,10	2	86,37756	70,83	90,78
Şehir Planlama	Öğrenci alımı yapmadı				4	76,32410	74,97	95,39
Toplam	57	76,49495	71,73	86,63	67	79,77220	74,83	89,98

DOKTORA PROGRAMLARI (Yüksek Lisans Derecesi ile)	2021 YILI			
	Kabul Edilen Öğrenci Sayısı	ALES Ortalaması	Lisans Not Ortalaması	Y.L. Not Ortalaması
GENEL TOPLAM	124	78,13358	73,28	88,31

o. Doktora Programlarına (Lisans Derecesi ile) Kabul Edilen Öğrencilerin ALES ve Not Ortalamaları

Doktora Programlarına (Lisans Derecesi ile) Kabul Edilen Öğrencilerin ALES ve Not Ortalamaları						
DOKTORA PROGRAMLARI (Lisans Derecesi ile)	2020-2021 BAHAR			2021-2022 GÜZ		
	Kabul Edilen Öğrenci Sayısı	ALES Ortalaması	Lisans Not Ortalaması	Kabul Edilen Öğrenci Sayısı	ALES Ortalaması	Lisans Not Ortalaması
Bilgisayar Mühendisliği	Öğrenci alımı yapmadı			Öğrenci alımı yapmadı		
Biyomühendislik	1	80,000000	78,06			
Çevre Bilimi ve Mühendisliği	Öğrenci alımı yapmadı			Öğrenci alımı yapmadı		
Elektronik ve Haberleşme Mühendisliği	Öğrenci alımı yapmadı			Öğrenci alımı yapmadı		
Endüstriyel Biyoteknoloji	Öğrenci alımı yapmadı			Öğrenci alımı yapmadı		
Fizik	Başvuru yapılmadı			0		
Fotonik Bilimi ve Mühendisliği	Başvuru yapılmadı			Başvuru yapılmadı		
Gıda Mühendisliği	1	81,45856	82,50	Başvuru yapılmadı		
İnşaat Mühendisliği	Başvuru yapılmadı			1	80,000000	82,37
Kimya	Öğrenci alımı yapmadı			Öğrenci alımı yapmadı		
Kimya Mühendisliği	Başvuru yapılmadı			Başvuru yapılmadı		
Makine Mühendisliği	Öğrenci alımı yapmadı			4	85,185130	81,39
Malzeme Bilimi ve Mühendisliği	Öğrenci alımı yapmadı			Başvuru yapılmadı		
Matematik	Başvuru yapılmadı			Başvuru yapılmadı		
Mimari Restorasyon	Öğrenci alımı yapmadı			Öğrenci alımı yapmadı		
Mimarlık	Öğrenci alımı yapmadı			Öğrenci alımı yapmadı		
Moleküler Biyoloji ve Genetik	1	81,55078	79,00	Başvuru yapılmadı		
Şehir Planlama	Öğrenci alımı yapmadı			Öğrenci alımı yapmadı		
Toplam	3	81,00311	79,85	5	82,59257	81,88

DOKTORA PROGRAMLARI (Lisans Derecesi ile)	2021 YILI		
	Kabul Edilen Öğrenci Sayısı	ALES ORTALAMASI	LİSANS NOT ORTALAMASI
GENEL TOPLAM	8	81,79784	80,87

p. Doktora Programlarına Kabul Edilen Öğrencilerin ALES ve Not Ortalamaları

Doktora Programlarına Kabul Edilen Öğrencilerin ALES ve Not Ortalamaları				
	2021 YILI			
	Kabul Edilen Öğrenci Sayısı	ALES Ortalaması	Lisans Not Ortalaması	Yüksek Lisans Not Ortalaması
Doktora Programları (Yüksek Lisans Derecesi ile)	124	78,13358	73,28	88,31
Doktora Programları (Lisans Derecesi ile)	8	81,79784	80,87	-----
GENEL TOPLAM	132	79,96571	77,075	88,31

q. Lisansüstü Programlara Kabul Edilen Öğrencilerin ALES ve Not Ortalamaları

Lisansüstü Programlara Kabul Edilen Öğrencilerin ALES ve Not Ortalamaları				
	2021 YILI			
	Kabul Edilen Öğrenci Sayısı	ALES Ortalaması	Lisans Not Ortalaması	Yüksek Lisans Not Ortalaması
Yüksek Lisans Programları	618	76,44661	71,79	-----
Doktora Programları	132	79,96571	77,075	88,31
GENEL TOPLAM	750	78,20616	74,43	88,31

r. Tezli Yüksek Lisans Programlarına Başvuran ve Kabul Edilen Öğrenci Sayıları

Tezli Yüksek Lisans Programlarına Başvuran ve Kabul Edilen Öğrenci Sayıları				
Tezli Yüksek Lisans Programları	Başvuru Sayısı	Kabul Edilen Öğrenci Sayısı	Kabul Edilme Oranı (%)	
1	Bilgisayar Mühendisliği	110	32	29,09
2	Biyomühendislik	56	33	58,93
3	Biyoteknoloji	51	31	60,78
4	Çevre Mühendisliği (Çevre Kirliliği ve Kontrolü)	20	11	55,00
5	Elektronik ve Haberleşme Mühendisliği	70	8	11,43
6	Endüstriyel Tasarım	Asgari Öğretim Üyesi Şartını Sağlamıyor.		
7	Enerji Mühendisliği (Enerji ve Güç Sistemleri)	81	12	14,81
8	Fizik	23	17	73,91
9	Fotonik Bilimi ve Mühendisliği	16	10	62,50
10	Gıda Mühendisliği	16	11	68,75
11	Hesaplamalı Bilim ve Mühendislik	25	7	28,00
12	İnşaat Mühendisliği	136	58	42,65
13	Kimya	27	19	70,37
14	Kimya Mühendisliği	50	42	84,00
15	Makine Mühendisliği	154	64	41,56
16	Malzeme Bilimi ve Mühendisliği	59	19	32,20
17	Matematik	40	17	42,50
18	Mimari Restorasyon	36	10	27,78
19	Mimarlık	106	15	14,15
20	Moleküler Biyoloji ve Genetik	81	14	17,28
21	Polimer Bilimi ve Mühendisliği	16	14	87,50
22	Şehir Planlama	23	16	69,57
23	Şehir Tasarımı	30	16	53,33
24	Teknoloji, Tasarım ve İnovasyon Yönetimi	30	6	20,00
25	Uluslararası Su Kaynakları	29	16	55,17
Toplam		1285	498	38,75

s. Tezsiz Yüksek Lisans Programlarına Başvuran ve Kabul Edilen Öğrenci Sayıları

Tezsiz Yüksek Lisans Programlarına Başvuran ve Kabul Edilen Öğrenci Sayıları				
Tezsiz Yüksek Lisans Programları		Başvuru Sayısı	Kabul Edilen Öğrenci Sayısı	Kabul Edilme Oranı (%)
1	Matematik	Öğrenci alımı yapmadı		
2	Mimari Restorasyon	5	1	20,00
3	Mühendislik İşletmeciliği (İÖ)	75	66	88,00
4	Yazılım Mühendisliği ve Veri Bilimleri (İÖ)	53	53	100,00
Toplam		133	120	90,23

t. Doktora Programlarına (Yüksek Lisans Derecesi ile) Programlarına Başvuran ve Kabul Edilen Öğrenci Sayıları

Doktora Programlarına (Yüksek Lisans Derecesi ile) Programlarına Başvuran ve Kabul Edilen Öğrenci Sayıları				
DOKTORA PROGRAMLARI (Yüksek Lisans Derecesi ile)		Başvuru Sayısı	Kabul Edilen Öğrenci Sayısı	Kabul Edilme Oranı (%)
1	Bilgisayar Mühendisliği	28	5	17,86
2	Biyomühendislik	19	12	63,16
3	Çevre Bilimi ve Mühendisliği	7	6	85,71
4	Elektronik ve Haberleşme Mühendisliği	10	3	30,00
5	Endüstriyel Biyoteknoloji	Öğrenci alımı yapmadı		
6	Fizik	9	6	66,67
7	Fotonik Bilimi ve Mühendisliği	13	9	69,23
8	Gıda Mühendisliği	1	1	100,00
9	İnşaat Mühendisliği	28	20	71,43
10	Kimya	8	7	87,50
11	Kimya Mühendisliği	5	4	80,00
12	Makine Mühendisliği	28	9	32,14
13	Malzeme Bilimi ve Mühendisliği	16	12	75,00
14	Matematik	7	5	71,43
15	Medikal Biyoteknoloji	Öğrenci alımı yapmadı		
16	Mimari Restorasyon	3	1	33,33
17	Mimarlık	31	16	51,61
18	Moleküler Biyoloji ve Genetik	9	4	44,44
19	Şehir Planlama	4	4	100,00
Toplam		226	124	54,87

u. Doktora Programlarına (Lisans Derecesi ile) Programlarına Başvuran ve Kabul Edilen Öğrenci Sayıları

Doktora Programlarına (Lisans Derecesi ile) Programlarına Başvuran ve Kabul Edilen Öğrenci Sayıları			
DOKTORA PROGRAMLARI (Lisans Derecesi ile)	Başvuru Sayısı	Kabul Edilen Öğrenci Sayısı	Kabul Edilme Oranı (%)
1	Bilgisayar Mühendisliği	Öğrenci alımı yapmadı	
2	Biyomühendislik	3	33,33
3	Çevre Bilimi ve Mühendisliği	Öğrenci alımı yapmadı	
4	Elektronik ve Haberleşme Mühendisliği	Öğrenci alımı yapmadı	
5	Endüstriyel Biyoteknoloji	Öğrenci alımı yapmadı	
6	Fizik	1	0,00
7	Fotonik Bilimi ve Mühendisliği	Başvuru yapılmadı	
8	Gıda Mühendisliği	1	100,00
9	İnşaat Mühendisliği	2	50,00
10	Kimya	Öğrenci alımı yapmadı	
11	Kimya Mühendisliği	Başvuru yapılmadı	
12	Makine Mühendisliği	5	80,00
13	Malzeme Bilimi ve Mühendisliği	Öğrenci alımı yapmadı	
14	Matematik	Başvuru yapılmadı	
15	Medikal Biyoteknoloji	Öğrenci alımı yapmadı	
16	Mimar Restorasyon	Öğrenci alımı yapmadı	
17	Mimarlık	Öğrenci alımı yapmadı	
18	Moleküler Biyoloji ve Genetik	3	33,33
19	Şehir Planlama	Öğrenci alımı yapmadı	
Toplam	15	8	53,33

v. Yüksek Lisans Programlarına Başvuran ve Kabul Edilen Öğrenci Sayıları

Yüksek Lisans Programlarına Başvuran ve Kabul Edilen Öğrenci Sayıları			
	2021 YILI		
	Başvuru Sayısı	Kabul Edilen Öğrenci Sayısı	Kabul Edilme Oranı (%)
Tezli Yüksek Lisans Programları	1285	498	38,75
Tezsiz Yüksek Lisans Programları	133	120	90,23
GENEL TOPLAM	1418	618	43,58

w. Doktora Programlarına Başvuran ve Kabul Edilen Öğrenci Sayıları

Doktora Programlarına Başvuran ve Kabul Edilen Öğrenci Sayıları			
	2021 YILI		
	Başvuru Sayısı	Kabul Edilen Öğrenci Sayısı	Kabul Edilme Oranı (%)
Doktora Programları (Yüksek Lisans Derecesi İle)	226	124	54,87
Doktora Programları (Lisans Derecesi İle)	15	8	53,33
GENEL TOPLAM	241	132	54,77

x. Lisansüstü Programlara Başvuran ve Kabul Edilen Öğrenci Sayıları

Lisansüstü Programlara Başvuran ve Kabul Edilen Öğrenci Sayıları			
	2021 YILI		
	Başvuru Sayısı	Kabul Edilen Öğrenci Sayısı	Kabul Edilme Oranı (%)
Yüksek Lisans Programları	1418	618	43,58
Doktora Programları	241	132	54,77
GENEL TOPLAM	1659	750	45,21

y. Lisansüstü Programlardaki Araştırma Görevlilerinin Anabilim Dallarındaki Dağılımı

Anabilim Dalı	Lisansüstü Öğrenci Sayıları		Araştırma Görevlisi Sayıları		Araştırma Görevlilerinin Yüzde Dağılımı (%)	
	YL	Dr	YL	Dr	YL	Dr
Bilgisayar Mühendisliği(YL, Dr)	68	33	1	13	1	39
Biyomühendislik (YL, Dr)	37	29	-	11	-	38
Biyoteknoloji ve Biyomühendislik (YL, Dr)	52	15	1	2	2	13
Çevre Mühendisliği (YL, Dr)	11	19	1	8	9	42
Elektrik-Elektronik Mühendisliği (YL, Dr)	25	18	4	14	16	78
Endüstriyel Tasarım (YL)	1	-	-	-	-	-
Enerji Mühendisliği (YL)	41	-	2	3	5	-
Fizik (YL, Dr)	24	19	4	8	17	42
Fotonik Bilimi ve Mühendisliği (YL, Dr)	11	18	-	8	-	44
Gıda Mühendisliği (YL, Dr)	28	12	5	9	18	75
İnşaat Mühendisliği (YL, Dr)	88	29	7	9	8	31
Kimya (YL, Dr)	39	30	8	12	21	40
Kimya Mühendisliği (YL, Dr)	65	21	2	11	3	52
Kültür Varlıklarını Koruma ve Onarım (YL, Dr)	26	8	2	5	8	63
Makina Mühendisliği (YL, Dr)	133	43	1	13	1	30
Malzeme Bilimi ve Mühendisliği (YL,Dr)	19	27	1	13	5	48
Matematik (YL, Dr)	18	21	1	16	6	76
Mimarlık (YL, Dr)	39	64	1	24	3	38
Moleküler Biyoloji Genetik (YL, Dr)	28	22	7	9	25	41
Şehir ve Bölge Planlama(YL, Dr)	57	14	2	2	4	14
Toplam	810	442	50*	190*	6	43

*Araştırma Görevlisi sayıları hesaplanırken sadece Enstitümüzde lisansüstü eğitim alanlar dikkate alınmıştır.

5.2. İdari Hizmetler

Enstitümüz, lisansüstü programlarda açılan derslerde görevlendirilen öğretim üyelerine ek ders ödemelerine ilişkin işlemleri gerçekleştirmektedir.

a. Ek Ders Ücreti Ödemesi Yapılan Öğretim Üyesi Sayısı

Anabilim Dalları	2020 Yılı Ek Ders Ücreti Ödenen Öğretim Üyesi Sayısı	2021 Yılı Ek Ders Ücreti Ödenen Öğretim Üyesi Sayısı
Bilgisayar Mühendisliği	10	12
Biyomühendislik	7	8
Çevre Mühendisliği	3	4
Elektrik-Elektronik Mühendisliği	12	13
Endüstriyel Tasarım	2	2
Enerji Mühendisliği	4	4
Fizik	11	11
Fotonik Bilimi ve Mühendisliği	4	6
Gıda Mühendisliği	11	12
İnşaat Mühendisliği	13	13
Kimya	14	14
Kimya Mühendisliği	16	15
Kültür Varlıklarını Koruma ve Onarım	6	6
Makina Mühendisliği	14	15
Malzeme Bilimi ve Mühendisliği	6	8
Matematik	9	8
Mimarlık	18	15
Moleküler Biyoloji ve Genetik	12	10
Mühendislik İşletmeciliği	12	9
Şehir ve Bölge Planlama	10	10
Toplam	194	195

6. Yönetim ve İç Kontrol Sistemi

Lisansüstü Eğitim Enstitüsü'nde yürütülen tüm işlemler Müdür, Müdür Yardımcıları, Anabilim Dalı Başkanları, Yönetim Kurulu, Enstitü Sekreteri, Enstitü İdari Personeli, Rektörlük Makamı, Öğrenci İşleri Dairesi Başkanlığı ve Personel Daire Başkanlığı'nın ortak çalışmaları ile yürütülmektedir. Enstitüye gelen tüm yazışmalar EBYS üzerinden Enstitü Sekreteri tarafından incelenerek ilgili birimlere sevk edilir. İlgili birimlerce sevk edilen evraklara işlem yapıldıktan sonra yine EBYS üzerinden Enstitü Sekreteri ve Müdürü tarafından onaylanarak kurumun diğer ilgili birimlerine gönderilir.

İç kontrol sistemi çalışmaları kapsamında, Lisansüstü Eğitim Enstitüsünün misyon ve vizyonu yeniden gözden geçirilerek düzenlenmiş, görev, yetki ve sorumluluklarına giren iş ve işlemler için iş akışları tamamlanmış, iç kontrol sistemi konusunda Enstitü çalışanları bilgilendirilmiş, görevleri kendilerine tebliğ edilmiş, hassas görevler tespit edilmiş olup, hassas görevlere ilişkin risklerin ve bu risklere ilişkin düzenleyici faaliyetleri belirlemek için çalışmalara başlanacaktır.

II. AMAÇLAR VE HEDEFLER

A. TEMEL POLİTİKA VE ÖNCELİKLER

Politikalar	<ul style="list-style-type: none">• Ulusal ve uluslararası düzeyde tanınır, başarılı, tercih edilir bir lisansüstü eğitim kurumu olmak,• Bilimsel bilginin üretimi ve yeni teknolojiler ile özgün tasarıma dönüşümü konusunda çalışmalar yapılmasını teşvik etmek,• Tasarım, Bilim ve Teknoloji etkileşim modelinde etkin ve üretken olacak uzman araştırmacılar ve eğitimciler yetiştirmek.
Öncelikler	<ul style="list-style-type: none">• Yurt içi ve yurt dışından Enstitü kapsamında yürütülmekte olan programlara kaliteli öğrenci akışını arttırmak,• Ulusal ve uluslararası tanıtım çalışmalarını arttırmak,• Lisansüstü öğrencilerin ülke ve toplumsal ihtiyaçlar çerçevesinde bilinçli ve sorumlu bireyler olmasını sağlamak,• Ülkenin bilimsel ve teknolojik öncelik ve ihtiyaçlarına yönelik yeni lisansüstü programların belirlenip hayata geçirilmesinde aktif rol oynamak,• Lisansüstü tezlerin nitelikli yayınların çıkmasına destek vermek.

B. İDARENİN STRATEJİK PLANINDA YER ALAN AMAÇ VE HEDEFLER

Bilimsel Araştırma

Amaç 1. Araştırma üniversitesi misyonuyla evrensel düzeyde bilgi üretmek.

Hedef 1.1. Temel araştırmalara (temel bilim, mühendislik ve mimarlık) verilen desteği arttırmak.

Hedef 1.2. Araştırmaları ulusal bilim ve teknoloji öncelikleriyle uyumlu hale getirmek.

Amaç 2. Üretilen bilgi ve teknolojiyi topluma ve sanayiye transfer etmek.

Hedef 2.2. Mevcut araştırma merkezlerinin ve bölüm araştırma laboratuvarlarının etkinliğini arttırmak ve yenilerini oluşturmak.

Amaç 3. İYTE'nin, Ege Bölgesi'nin "araştırma cazibe merkezi", "bilim ve teknoloji üssü" olması amacıyla beşeri ve altyapı anlamında Ar-Ge desteği sağlamak.

Hedef 3.1. İYTE'nin beşeri ve diğer altyapı gücünü kullanarak, ülkemiz ve bölge için odaklı projeler geliştirmek.

İnovasyon Ekosistemi

Amaç 1. İnovasyon konusunda bilinçlendirme çalışmalarını arttırmak ve teknopark İzmirdeki başta olmak üzere tüm inovatif firmalarla iletişimi güçlendirmek.

Hedef 1.2. İnovasyon ile ilgili çeşitli konu ve seviyelerde farkındalık çalışmaları yapmak.

Eğitim-Öğretim

Amaç 1. Araştırma ve uygulamaya dayalı çok boyutlu eğitimin gerçekleştirilmesine yönelik altyapıyı oluşturmak.

Hedef 1.1. Yeni öğrencilerin İYTE değerleri ile tanıştırılması ve İYTE'ye uyumunun sağlanması, eğitimde yenilikçi, özgün, uygulamaya dönük ve öğrenci odaklı yaklaşımları geliştirmek.

Hedef 1.3. Lisansüstü/lisans programlarından mezuniyet sürelerini optimize etmek; mezunların istihdam oranını artırmak.

Kurumsal Girişim ve Toplumsal Katkı

Amaç 2. İYTE Kampüsünü sürdürülebilir/yaşayan/doğayla dost bir “eğitim-araştırma laboratuvarı” olarak yeniden tanımlamak.

Hedef 2.3. Yerel kalkınmayı hedefleyen çalışmalarını özendirme.

III. FAALİYETLERE İLİŞKİN BİLGİ VE DEĞERLENDİRMELER

A. MALİ BİLGİLER

Enstitümüz bütçesinden araştırma görevlilerinin ve enstitü idari personelinin maaşları ile öğretim üyelerinin ek ders ücretleri ödenmektedir. Enstitümüze ayrıca eğitim hizmetlerimiz, demirbaş alımlarımız, sarf malzemeleri (kırtasiye, v.b.) alımları için ödenek verilmektedir. Bu ödeneklerin ayrıntılı harcama tutarları aşağıda verilmektedir. (Tablo 1.1.)

1. Bütçe Uygulama Sonuçları

Bütçe Uygulama Sonuçları	KBÖ	Gerçekleşme Toplamı	Gerçekleşme Oranı
	TL	TL	%
03 – Mal ve Hizmet Alım Giderleri	9.000	16.929,59*	188,11
Toplam	9.000	16.929,59*	188,11

*2021 Mali yılı içinde yolluklara ait ödeme kaleminde bulunan 8.000,00 TL “Tüketime Yönelik Mal ve Malzeme Alımları” ödeme kalemine aktarılmıştır.

1.1. Bütçe Giderleri

Bütçe Giderleri	KBÖ	Gerçekleşme Toplamı	Gerçekleşme Oranı
	TL	TL	%
03 – Mal ve Hizmet Alım Giderleri			
Tüketime Yönelik Mal ve Malzeme Alımları	9.000,00	16.929,59*	188,11
Yolluklar	8.000,00	-	-
Menkul Mal Alımları ve Bakım Onarım Giderleri	3.000,00	2.895,72	96,52
Toplam	20.000,00	19.825.31	99,13

*2021 Mali yılı içinde yolluklara ait ödeme kaleminde bulunan 8.000,00 TL “Tüketime Yönelik Mal ve Malzeme Alımları” ödeme kalemine aktarılmıştır.

1.2. Bütçe Gelirleri

Birimin bütçe geliri bulunmamaktadır.

2. Temel Mali Tablolara İlişkin Açıklamalar

BKMYBS’de temel mali tablolar kurumsal olarak hazırlanmakta olup, birim bazlı rapor üretilmemektedir.

3. Mali Denetim Sonuçları

Birimimiz görev alanı kapsamında 2021 yılı iç ve dış mali denetim uygulanmamıştır

B. PERFORMANS BİLGİLERİ

1. Program, Alt Program, Faaliyet Bilgileri

Birim Program-Alt Program-Faaliyet Tablosu			
Program	Alt Program	Faaliyet	Faaliyet Açıklamaları
Yükseköğretim Hizmetleri	Ön Lisans Eğitimi, Lisans Eğitimi ve Lisansüstü Eğitim	Alanında Yetkin, Araştırmacı, Bilgi Üreten ve Aktaran Akademisyenler Yetiştirilme	Doktora Eğitimini Tamamlayanların Sayısı

2. Performans Sonuçlarının Değerlendirilmesi

Lisansüstü Eğitim Enstitüsüne bağlı anabilim dallarının verdikleri eğitim, araştırmalar, tezlerin niteliği, enstitünün fiziksel ve sosyal olanakları, v.b. sorunlara yönelik olarak öğretim üyeleri ve görevlileri, yüksek lisans ve doktora öğrencilerinin değerlendirmeleri Ekler'de verilmektedir.

a. Öğretim Üyeleri, Elemanları ve Lisansüstü Öğrencilerinin Lisansüstü Eğitime İlişkin Performans Değerlendirmeleri

ÖĞRETİM ÜYELERİ VE ÖĞRETİM GÖREVLİLERİ ANKET SONUÇLARI		Toplam Öğretim Üyesi ve Öğretim Görevlisi: 356 Ankete Katılım: 73 Katılım Oranı: %21		
		Memnun	Kararsız	Memnun Değil
1	Anabilim dalınızda yürütülen lisansüstü eğitim program(lar)ının niteliğinden	%78	%18	%4
2	Türkiye'deki benzer lisansüstü programlarla karşılaştırıldığında programınızın gelmiş olduğu düzeyden	%81	%12	%7
3	Anabilim dalınızda bulunan öğretim üyesi sayısının yeterliliğinden	%44	%27	%29
4	Anabilim dalınızda verilen lisansüstü derslerin çeşitliliğinden	%48	%25	%27
5	Fiziksel olanaklarınızın yeterli olmasından (laboratuvarlar,derslikler vb.)	%43	%22	%35
6	Kütüphane olanaklarından	%77	%16	%7
7	Anabilim dalınızda düzenlenen bilimsel etkinliklerden	%37	%31	%32
8	Lisansüstü program(lar)ınıza başvuran öğrenci sayılarından	%57	%16	%27
9	Başvuran öğrencilerin genel not ortalamalarından	%30	%69	%1
10	Başvuran öğrencilerin ALES puanlarından	%38	%37	%24
11	Başvuran öğrencilerin lisans derecesi ile mezun olduğu üniversitelerden	%23	%46	%31

12	Programa öğrenci kabul etme kriterlerinizden	%60	%19	%21
13	Programa kabul edilen öğrenci sayılarından	%61	%19	%20
14	Danışmanlığınızı yürüttüğünüz lisansüstü öğrenci sayısının yeterli olmasından	%63	%18	%19
15	Tezlerin istediğiniz düzeydeki İngilizce ile yazılıyor olmasından	%37	%42	%21
16	Tezlerin bitirilme sürelerinden	%41	%35	%24
17	Tez çalışmalarından uluslararası dergilerde yayın yapılma düzeyinden	%41	%36	%23
18	Tez danışmanı atamalarında Anabilim dalınızca izlenen kriterlerden	%70	%9	%21
19	Doktora yeterlik sınavlarının düzeyinden	%60	%15	%25
20	Mezun olan lisansüstü öğrencilerinizin iş bulabilmelerinden	%27	%35	%38

b. Öğrencilerin Programlardaki Eğitime İlişkin Memnuniyet Değerlendirmeleri

TÜM ANABİLİM DALLARI LİSANSÜSTÜ ÖĞRENCİLERİ ANKET DEĞERLENDİRMESİ		Toplam Öğrenci : 1375 Ankete Katılan: 141 Katılım Oranı: %10		
		Memnun	Kararsız	Memnun Değil
1	Yurt içindeki üniversitelerde verilen benzer yüksek lisans programları ile karşılaştığınızda İYTE’de olmaktan	%70	%26	%4
2	Lisansüstü derslerin sayısından ve çeşitliliğinden	%32	%28	%40
3	Lisansüstü derslerin öğretici ve geliştirici olmasından	%62	%23	%15
4	Öğretim üyesi sayısının yeterliliğinden	%48	%26	%26
5	Danışmanınızdan veya danışmanlarınızdan	%83	%12	%5
6	Anabilim dalınızda düzenlenen bilimsel etkinliklerden	%39	%25	%36
7	Laboratuvar olanaklarından	%41	%31	%28
8	Kütüphane olanaklarından	%65	%19	%16
9	Dersliklerden	%53	%19	%28
10	Anabilim dalınızdaki lisansüstü öğrencilere ayrılan çalışma ofislerinden	%35	%18	%47
11	Yerleşkedeki barınma olanaklarından	%18	%14	%68
12	Yüksek lisans eğitim süresinden	%66	%15	%19
13	Ulusal toplantılara katılma sıklığınızdan	%27	%33	%40
14	Lisansüstü eğitimi ile ileriye yönelik hedeflerinizin gerçekleşeceğinden	%64	%29	%7

c. Performans Sonuçları

Bilgiler	Gösterge 2021
Yüksek Lisans Programlarına Kabul Edilen Öğrencilerin ALES Puanlarına Göre Niteliği (100 üzerinden)	76,45
Doktora Programlarına Kabul Edilen Öğrencilerin ALES Puanlarına Göre Niteliği (100 üzerinden)	79,97
Yüksek Lisans Programlarına Kabul Edilen Öğrencilerin Lisans Mezuniyet Ortalamalarına Göre Niteliği (100 üzerinden)	71,79
Doktora Programlarına Kabul Edilen Öğrencilerin Lisans Mezuniyet Ortalamalarına Göre Niteliği (100 üzerinden)	77,08
Doktora Programlarına Kabul Edilen Öğrencilerin Yüksek Lisans Mezuniyet Ortalamalarına Göre Niteliği (100 üzerinden)	88,31
Yüksek Lisans Programlarına Kabul Edilme Oranı (%)	43,58
Doktora Programlarına Kabul Edilme Oranı (%)	54,77
Yüksek Lisans Programı Başına Düşen Öğrenci Sayısı	31,07
Doktora Programı Başına Düşen Öğrenci Sayısı	22,15
Yüksek Lisans Programı Başına Düşen Yabancı Uyruklu Öğrenci Sayısı	1,10
Doktora Programı Başına Düşen Yabancı Uyruklu Öğrenci Sayısı	1,35
Ortalama Yüksek Lisans Mezuniyet Süresi (dönem)	5
Ortalama Doktora Mezuniyet Süresi (dönem)	10
Normal Sürede Mezun Olan Yüksek Lisans Öğrenci Oranı (%)	10
Normal Sürede Mezun Olan Doktora Öğrenci Oranı (%)	7
Yüksek Lisans Mezuniyet Oranı (%)	18,99
Doktora Mezuniyet Oranı (%)	9,70
Yüksek Lisans Programlarından İlişği Kesilen Öğrencilerin Oranı (%)	6,38
Doktora Programlarından İlişği Kesilen Öğrencilerin Oranı (%)	8,69
Yüksek Lisans Mezunlarının Mezuniyet Not Ortalaması (4 üzerinden)	3,49
Doktora Mezunlarının Mezuniyet Not Ortalaması (4 üzerinden)	3,69
Öğretim Elemanı Başına Verilen Lisansüstü Ders Sayısı	2,38
Lisansüstü Programlar Başına Ortalama Haftalık Ders Saati	94,16
Lisansüstü Programlar Başına Ortalama Ders Sayısı	16,96
Öğretim Elemanı Başına Bitirilen Yüksek Lisans Tez ve Proje Sayısı	0,50
Öğretim Üyesi Başına Bitirilen Doktora Tez Sayısı	0,10
Öğretim Elemanı Başına Düşen Yüksek Lisans Öğr. Sayısı (Öğrenci /Öğretim Elemanı)	2,62
Öğretim Üyesi Başına Düşen Doktora Öğrencisi Sayısı (Öğrenci /Öğretim Üyesi)	1,24
Araştırma Görevlisi Olan Yüksek Lisans Öğrencisi Oranı (%)	6
Araştırma Görevlisi Olan Doktora Öğrencisi Oranı (%)	43
Uluslararası Öğrenci Değişim Programı ile Giden Lisansüstü Öğrenci Oranı (%)	0,29
Uluslararası Öğrenci Değişim Programı ile Gelen Lisansüstü Öğrenci Oranı (%)	0,22
Disiplinlerarası Lisansüstü Program Oranı (%)	42,86

d. Performans Sonuçları Tablosunun Değerlendirilmesi

2021 YILI PERFORMANS SONUÇLARI	Öngörülen Düzeyin Altı	Öngörülen Düzey	Öngörülen Düzeyin Üstü	KRİTERLER (Öngörülen Düzey)
Lisansüstü Eğitimin Niteliği			•	Anket(Öngörülen: %50-60)
Türkiye’de verilen Diğer Programlarla Karşılaştırıldığında			•	Anket(Öngörülen: %50-60)
Öğretim Üyesi Sayısının Yeterliliği	•			Anket(Öngörülen: %50-60)
Lisansüstü Derslerin Çeşitliliği	•			Anket(Öngörülen: %50-60)
Fiziksel Olanakların Yeterliliği (Lab.,Derslik, vb.)	•			Anket(Öngörülen: %50-60)
Bilgi Teknolojisi Yeterliliği (Kütüphane, Kitap Sayısı, Elektronik Dergiler vb.)			•	Anket(Öngörülen: %50-60)
Bilimsel Etkinlikler	•			Anket(Öngörülen: %50-60)
Başvuran Öğrenci Sayıları Yeterliliği		•		Anket(Öngörülen: %50-60)
Programa Öğrenci Kabul Etme Kriterleri		•		Anket(Öngörülen: %50-60)
Danışmanlığı Yürütülen Lisansüstü Öğrenci Sayıları Yeterliliği			•	Anket(Öngörülen: %50-60)
Tezlerin İstenilen Düzeyde İngilizce Yazılıyor Olması	•			Anket(Öngörülen: %50-60)
Tez Çalışmalarından Yayın Yapılması		•		Anket(Öngörülen: %50-60)
Tez Danışmanı Atamalarında İzlenen Kriterler			•	Anket(Öngörülen: %50-60)
Doktora Yeterlik Sınavlarının Düzeyi		•		Anket(Öngörülen: %50-60)
Mezun Olan Öğrencilerin İş Bulabilme Yeterliliği	•			Anket(Öngörülen: %50-60)
Öğrencilerin Danışmanlık Hizmetinden Memnuniyeti			•	Anket(Öngörülen: %50-60)
Ulusal Toplantılara Katılma Sıklığı	•			Anket(Öngörülen: %50-60)
Yüksek Lisans Programlarına Kabul Edilen Öğrenci Niteliği			•	Mez. Ort. GNO=65 (100’lük), ALES=75
Doktora Programlarına Kabul Edilen Öğrenci Niteliği		•		YL Mez. Ort. GNO=88.33(100’lük), ALES=80
Yüksek Lisans Programından Mezun Olan Öğrencilerin Düzeyi			•	Mezuniyet Ort. GNO=3.25
Doktora Programından Mezun Olan Öğrencilerin Düzeyi			•	Mezuniyet Ort. GNO=3.50

2021 YILI PERFORMANS SONUÇLARI	Öngörülen Düzeyin Altı	Öngörülen Düzey	Öngörülen Düzeyin Üstü	KRİTERLER (Öngörülen Düzey)
Öğrencilerin Doktora Programlarından Kendi İsteği ile İlişik Kesme Durumu			•	İlişik Kesilen Sayısı/Öğrenci Sayısı (Öngörülen: %5)
Öğrencilerin Yüksek Lisans Programlarından Kendi İsteği ile İlişik Kesme Durumu	•			İlişik Kesilen Sayısı/Öğrenci Sayısı (Öngörülen: %10)
Yabancı Uyruklu Öğrencilerin Sayılarının Yeterliliği	•			Yabancı Uyruklu Öğrenci Sayısı/Öğrenci Sayısı (Öngörülen %10)
Yüksek Lisans Programındaki Öğrencilerin Kadro Durumu	•			Araştırma Görevlisi Olmalarına Göre (%25)
Doktora Programındaki Öğrencilerin Kadro Durumu	•			Araştırma Görevlisi Olmalarına Göre(%70)
Öngörülen Sürede Yüksek Lisans Programlarından Mezun Olma Yeterliliği	•			Süre= 4 Dönem
Öngörülen Sürede Doktora Programlarından Mezun Olma Yeterliliği	•			Süre= 8Dönem
Uluslararası İlişkilerin Yeterliliği	•			Erasmus Programı ile Gelen ve Giden Öğrenci Sayılarına Göre (Öngörülen: %10)
Disiplinlerarası Programların Yeterliliği			•	Programlar içinde = %20
Lisansüstü Eğitim Enstitüsü İdari Personel Yeterliliği	•			(Sayı Olarak)
Mali Kaynakların Yeterliliği	•			(Enstitünün Bütçesi)
Fiziki Mekan Yeterliliği		•		(Enstitünün İdari Hizmetlerinin Verildiği Mekan)

2.1. Alt Program hedef ve Göstergeleriyle İlgili Gerçekleşme Sonuçları ve Değerlendirmeler

Birim Performans Göstergesi Gerçekleşmeleri İzleme Tablosu						
Yıl:		2021				
Programın Adı:		Yükseköğretim Hizmetleri				
Alt Programın Adı:		Ön Lisans Eğitimi, Lisans Eğitimi ve Lisansüstü Eğitim				
Alt Program Hedefi:		Alanında Yetkin, Araştırmacı, Bilgi Üreten ve Aktaran Akademisyenler Yetiştirilme				
Sıra No	Gösterge Adı	Ölçü Birimi	Gerçekleşme			
			1. Üç Aylık	2. Üç Aylık	3. Üç Aylık	4. Üç Aylık
1	Doktora Eğitimini Tamamlayanların Sayısı	Sayı	13	6	18	6
Değerlendirme		2021 Yılı için tahmini mezun sayımız 40 olarak belirlenmiştir. Ancak toplam 43 doktora programı öğrencisi yıl sonu itibarıyla mezun olmuştur.				

2.2. Performans Denetim Sonuçları

Birimimiz görev alanı kapsamında performansa ilişkin 2021 yılı iç ve dış denetim uygulanmamıştır.

3. Stratejik Plan Değerlendirme Tabloları

BİLİMSEL ARAŞTIRMA

A1	Araştırma üniversitesi misyonuyla evrensel düzeyde bilgi üretmek				
H1.1	Temel araştırmalara (temel bilim, mühendislik ve mimarlık) verilen desteği artırmak				
H1.1 Performansı					
Performans Göstergesi	Hedefe Etkisi (%)	Plan Dönemi Başlangıç Değeri(A)	İzleme Dönemindeki Yılsonu Hedeflenen Değer (B)	İzleme Dönemindeki Gerçekleşme Değeri (C)	Performans (%) (C-A)/(B-A)
PG1.1.4: Öğretim üyesi başına lisansüstü öğrenci sayısı	5	6,26	6,74	3,66	-5,42

A1	Araştırma üniversitesi misyonuyla evrensel düzeyde bilgi üretmek				
H1.2	Araştırmaları ulusal bilim ve teknoloji öncelikleriyle uyumlu hale getirmek				
H1.2 Performansı					
Performans Göstergesi	Hedefe Etkisi (%)	Plan Dönemi Başlangıç Değeri** (A)	İzleme Dönemindeki Yılsonu Hedeflenen Değer (B)	İzleme Dönemindeki Gerçekleşme Değeri (C)	Performans (%) (C-A)/(B-A)
PG1.2.2: Disiplinler arası lisansüstü program sayısı	15	8	9	13	5

A2	Üretilen bilgi ve teknolojiyi topluma ve sanayiye transfer etmek				
H2.2	Mevcut araştırma merkezlerinin ve bölüm araştırma laboratuvarlarının yetkinliğini artırmak ve yenilerini oluşturmak				
H2.1 Performansı					
Performans Göstergesi	Hedefe Etkisi (%)	Plan Dönemi Başlangıç Değeri** (A)	İzleme Dönemindeki Yılsonu Hedeflenen Değer (B)	İzleme Dönemindeki Gerçekleşme Değeri (C)	Performans (%) (C-A)/(B-A)
PG2.2.6 Lisansüstü/ lisans tezlerine ve bağımsız araştırmalara yönelik kolaylaştırıcı faaliyet/proje sayısı (Fablab veya benzeri oluşumlar aracılığı ile yürütülen etkinlik sayısı)	5	0	3	2	0,67

A3	İYTE'nin, Ege Bölgesi'nin "araştırma cazibe merkezi", "bilim ve teknoloji üssü" olması amacıyla beşeri ve altyapı anlamında Ar-Ge desteği sağlamak				
H3.1	İYTE'nin beşeri ve diğer altyapı gücünü kullanarak, ülkemiz ve bölge için odaklı projeler geliştirmek				
H3.1 Performansı					
Performans Göstergesi	Hedefe Etkisi (%)	Plan Dönemi Başlangıç Değeri** (A)	İzleme Dönemindeki Yılsonu Hedeflenen Değer (B)	İzleme Dönemindeki Gerçekleşme Değeri (C)	Performans (%) (C-A)/(B-A)
PG3.1.2: İnovatif ürün/süreç odaklı hazırlanan proje ve lisansüstü tez sayısı	30	20	35	88	4,53

İNOVASYON EKOSİSTEMİ

A1	İnovasyon konusunda bilinçlendirme çalışmalarını artırmak ve Teknopark İzmir'dekiler başta olmak üzere tüm inovatif firmalarla iletişimi güçlendirmek				
H1.2	İnovasyon ile ilgili çeşitli konu ve seviyelerde farkındalık çalışmaları yapmak				
H1.2 Performansı					
Performans Göstergesi	Hedefe Etkisi (%)	Plan Dönemi Başlangıç Değeri** (A)	İzleme Dönemindeki Yılsonu Hedeflenen Değer (B)	İzleme Dönemindeki Gerçekleşme Değeri (C)	Performans (%) (C-A)/(B-A)
PG1.2.2: Yenilikçilik ve girişimcilik temalı ders sayısı	20	30	31	4	-26

EGİTİM-ÖĞRETİM

A1	Araştırma ve uygulamaya dayalı çok boyutlu eğitimin gerçekleştirilmesine yönelik altyapıyı oluşturmak				
H1.1	Yeni öğrencilerin İYTE değerleri ile tanıştırılması ve İYTE'ye uyumunun sağlanması, eğitimde yenilikçi, özgün, uygulamaya dönük ve öğrenci odaklı yaklaşımları geliştirmek				
H1.1Performansı					
Performans Göstergesi	Hedefe Etkisi (%)	Plan Dönemi Başlangıç Değeri** (A)	İzleme Dönemindeki Yılsonu Hedeflenen Değer (B)	İzleme Dönemindeki Gerçekleşme Değeri (C)	Performans (%) (C-A)/(B-A)
PG1.1.3: Lisans ve lisansüstü programlarda ders çıktılarına ilişkin başarımlar düzeyi	15	-	%95	85	89
Performans Göstergesi	Hedefe Etkisi (%)	Plan Dönemi Başlangıç Değeri** (A)	İzleme Dönemindeki Yılsonu Hedeflenen Değer (B)	İzleme Dönemindeki Gerçekleşme Değeri (C)	Performans (%) (C-A)/(B-A)
PG1.1.4: Lisans ve lisansüstü programlarda program çıktılarına ilişkin başarımlar düzeyi	15	-	%95	94	99
Performans Göstergesi	Hedefe Etkisi (%)	Plan Dönemi Başlangıç Değeri** (A)	İzleme Dönemindeki Yılsonu Hedeflenen Değer (B)	İzleme Dönemindeki Gerçekleşme Değeri (C)	Performans (%) (C-A)/(B-A)
PG1.1.5 Lisans ve lisansüstü programlarına ilişkin "program çıktıların" "Ulusal Mesleki Yeterlilikler" ile olan uyum düzeyi	15	%100	%100	100	100
Performans Göstergesi	Hedefe Etkisi (%)	Plan Dönemi Başlangıç Değeri** (A)	İzleme Dönemindeki Yılsonu Hedeflenen Değer (B)	İzleme Dönemindeki Gerçekleşme Değeri (C)	Performans (%) (C-A)/(B-A)
PG1.1.6: Lisans ve lisansüstü programlarına ilişkin "program çıktıların" meslek pratiğinin/ sanayinin talep ettiği temel yeterlilikleri uyum düzeyi	15	%100	%100	100	100

A1	Araştırma ve uygulamaya dayalı çok boyutlu eğitimin gerçekleştirilmesine yönelik altyapıyı oluşturmak				
H1.3	Lisansüstü/lisans programlarından mezuniyet sürelerini optimize etmek; mezunların istihdam oranını artırmak				
H1.3Performansı					
Performans Göstergesi	Hedefe Etkisi (%)	Plan Dönemi Başlangıç Değeri** (A)	İzleme Dönemindeki Yılsonu Hedeflenen Değer (B)	İzleme Dönemindeki Gerçekleşme Değeri (C)	Performans (%) (C-A)/(B-A)
PG1.3.1: Ortalama doktora mezuniyet süresi (yarıyıl)	25	11,88	10,50	10	1,36
Performans Göstergesi	Hedefe Etkisi (%)	Plan Dönemi Başlangıç Değeri** (A)	İzleme Dönemindeki Yılsonu Hedeflenen Değer (B)	İzleme Dönemindeki Gerçekleşme Değeri (C)	Performans (%) (C-A)/(B-A)
PG1.3.2: Ortalama yüksek lisans mezuniyet süresi (yarıyıl)	25	6,04	5,25	6	0,05

KURUMSAL GELİŞİM VE TOPLUMSAL KATKI

A2	İYTE Kampüsünü sürdürülebilir/yaşayan/doğayla dost bir "eğitim-araştırma laboratuvarı" olarak yeniden tanımlamak				
H2.3	Yerel kalkınmayı hedefleyen çalışmalarını özendirme				
H2.3Performansı					
Performans Göstergesi	Hedefe Etkisi (%)	Plan Dönemi Başlangıç Değeri** (A)	İzleme Dönemindeki Yılsonu Hedeflenen Değer (B)	İzleme Dönemindeki Gerçekleşme Değeri (C)	Performans (%) (C-A)/(B-A)
PG2.3.1 Bölgeye yönelik hazırlanan proje ve lisansüstü tez sayısı	50	10	16	4	-1

2021 Yılı ikinci altı aylık izleme dönemindeki gerçekleşme değerleri henüz belirlenmemiştir.

4. Performans Bilgi Sisteminin Değerlendirilmesi

IV. KURUMSAL KABİLİYET VE KAPASİTENİN DEĞERLENDİRİLMESİ

A. Üstünlükler

- Yeni programlar ve kapasite olarak gelişime uygun bir yapılanmaya sahip olmak,
- Lisansüstü programlara başvuran ve kabul edilen öğrencilerin niteliğinin yüksek olması,
- Teknolojik ve bilimsel gelişmelere cevap verebilecek disiplinlerarası program sayılarının yeterliliği,
- Araştırmaya yönelik ileri ve kapsamlı merkezi laboratuvarın bulunması,
- Kütüphane olanaklarının ülkedeki en iyilerden biri olması,
- Eğitim ortamının İngilizce olmasının getirdiği uluslararasılaşma potansiyeli,
- Üretilen tezlerin çıktılarının literatüre dönüşüm hızının beklenen düzeyde olması.

B. Zayıflıklar

- Lisansüstü öğrenim sürelerinin normal süreleri aşması,
- Yabancı uyruklu öğrenci oranının düşük olması,
- Lisansüstü eğitim bilincini kuvvetlendirmede önemli olan uluslararası kongrelere katılım desteğinin düşük olması, araştırma görevlisi olmayan öğrencilerinin katılım bütçesinin olmaması,
- Yerleşkenin kent merkezine uzaklığının ve yerel yerleşim yerlerinin pahalılığı,
- Mezun öğrenci sayılarının, devam eden öğrenci ve program sayılarının artması nedeniyle bütçede yolluk giderleri ve kırtasiye alımları için öngörülen tutarın yetersizliği.

C. Değerlendirme

Ülkemizin önde gelen teknoloji üniversitelerinden biri olma yolunda emin ve kararlı adımlarla ilerlemekte olan İYTE; Mimarlık, Fen ve Mühendislik alanlarında 26 ayrı dalda 30 yüksek lisans ve 20 doktora programı ile eğitim vermektedir. Lisansüstü Eğitim Enstitüsü nitelik ve nicelik olarak belirlemiş olduğu hedeflere ulaşmak için çalışmalarını arttırarak sürdürmektedir.

Ancak araştırma görevlisi kadrolarının yetersizliği, yüksek lisans ve doktora programlarından mezun olma sürelerinin normalin çok üstünde olması, yerleşkenin merkeze uzaklığının getirdiği ulaşım ve barınma gibi bir takım sıkıntılar Enstitümüzün aşması gereken öncelikli problemler arasında yer almaktadır.

Enstitümüz, öğretim üyesi başına yapılan proje ve yayın sayıları açısından Türkiye ortalamalarının üzerinde olmakla birlikte, ulusal ve uluslararası dergilerde yapılan yayınların yapılış hızının, sayısının ve kalitesinin daha da arttırılması için etkin teşvik mekanizmalarının kurulmasına ihtiyaç vardır.

Özellikle herhangi bir desteği olmayan yüksek lisans/doktora yapan öğrencilerin uluslararası en az bir kongre katılımı için bir destek mekanizması kurulmasına ihtiyaç duyulmaktadır.

Sanayi destekli tezler istenilen düzeyde değildir. Enstitümüzün sanayi destekli tezleri arttırması gerekmektedir. Bunun yanında bölgesel ve uluslararası diğer akademik kurumlarla etkileşimin arttırılmasında da yarar vardır.

V. ÖNERİ VE TEDBİRLER

Misyonumuz ve vizyonumuz gereği, aşağıdaki öneri ve tedbirlerin alınması gereklidir.

- Lisansüstü öğrencilere burs katkısı sağlayacak uluslararası ve çok ortaklı projelerin sayılarının artırılmasını sağlamak,
- Enstitünün tanıtım faaliyetlerini arttırarak daha geniş kitlelere ulaşip nitelikli öğrenci girişini sağlamak,
- Lisansüstü programlardaki öğrencilerin kurum dışı etkileşimlerini arttıracak etkinlikleri arttırmak,
- Lisansüstü tezlerden uluslararası saygın dergilerde yapılan yayınlar yapılmasını sağlamak,
- Eğitim ve araştırma kurumlarıyla ortak düzenlenecek toplantı, çalıştay, proje pazarı gibi etkinlikler yoluyla Enstitümüzde yapılan nitelikli çalışmaların tanıtımını sağlamak.

EKLER

EK 1 Disipliner Anabilim Dallarý Öğretim Üyeleri ve Görevlilerin Lisansüstü Eğitimi Deęerlendirme Sonuları

Tablo 1: Bilgisayar Mühendisliği Anabilim Dalı Öğretim Üyeleri ve Görevlilerinin Lisansüstü Eğitimi Değerlendirme Sonuçları

BİLGİSAYAR MÜHENDİSLİĞİ ANABİLİM DALI		Toplam Öğretim Üyesi ve Öğretim Görevlisi: 17 Ankete Katılım: 4 Katılım Oranı: %23		
		Memnun	Kararsız	Memnun Değil
1	Anabilim dalınızda yürütülen lisansüstü eğitim program(lar)ının niteliğinden	%75	%25	-
2	Türkiye'deki benzer lisansüstü programlarla karşılaştırıldığında programınızın gelmiş olduğu düzeyden	%50	%25	%25
3	Anabilim dalınızda bulunan öğretim üyesi sayısının yeterliliğinden	%25	%25	%50
4	Anabilim dalınızda verilen lisansüstü derslerin çeşitliliğinden	%75	%25	-
5	Fiziksel olanaklarınızın yeterli olmasından (laboratuvarlar, derslikler v.b.)	%50	%25	%25
6	Kütüphane olanaklarından	%100	-	-
7	Anabilim dalınızda düzenlenen bilimsel etkinliklerden	%25	%25	%50
8	Lisansüstü program(lar)ınıza başvuran öğrenci sayılarından	%75	%25	-
9	Başvuran öğrencilerin genel not ortalamalarından	-	%25	%75
10	Başvuran öğrencilerin ALES puanlarından	-	%25	%75
11	Başvuran öğrencilerin lisans derecesi ile mezun olduğu üniversitelerden	-	%50	%50
12	Programa öğrenci kabul etme kriterlerinizden	%50	%50	-
13	Programa kabul edilen öğrenci sayılarından	%50	%25	%25
14	Danışmanlığınızı yürüttüğünüz lisansüstü öğrenci sayısının yeterli olmasından	%50	%25	%25
15	Tezlerin istediğiniz düzeydeki İngilizce ile yazılıyor olmasından	-	%25	%75
16	Tezlerin bitirilme sürelerinden	%50	%50	-
17	Tez çalışmalarından uluslararası dergilerde yayın yapılma düzeyinden	-	%25	%75
18	Tez danışmanı atamalarında Anabilim dalınızca izlenen kriterlerden	%100	-	-
19	Doktora yeterlik sınavlarının düzeyinden	%75	%25	-
20	Mezun olan lisansüstü öğrencilerin iş bulabilmelerinden	%75	%25	-

Tablo 2: Biyomühendislik Anabilim Dalı Öğretim Üyeleri ve Görevlilerinin Lisansüstü Eğitimi Değerlendirme Sonuçları

BİYOMÜHENDİSLİK ANABİLİM DALI		Toplam Öğretim Üyesi ve Öğretim Görevlisi: 11 Ankete Katılım: 2 Katılım Oranı: %18		
		Memnun	Kararsız	Memnun Değil
1	Anabilim dalınızda yürütülen lisansüstü eğitim program(lar)ının niteliğinden	%50	%50	-
2	Türkiye'deki benzer lisansüstü programlarla karşılaştırıldığında programınızın gelmiş olduğu düzeyden	%100	-	-
3	Anabilim dalınızda bulunan öğretim üyesi sayısının yeterliliğinden	-	%50	%50
4	Anabilim dalınızda verilen lisansüstü derslerin çeşitliliğinden	%50	-	%50
5	Fiziksel olanaklarınızın yeterli olmasından (laboratuvarlar, derslikler v.b.)	%50	-	%50
6	Kütüphane olanaklarından	%100	-	-
7	Anabilim dalınızda düzenlenen bilimsel etkinliklerden	-	%50	%50
8	Lisansüstü program(lar)ınıza başvuran öğrenci sayılarından	%50	-	%50
9	Başvuran öğrencilerin genel not ortalamalarından	%50	-	%50
10	Başvuran öğrencilerin ALES puanlarından	%100	-	-
11	Başvuran öğrencilerin lisans derecesi ile mezun olduğu üniversitelerden	-	%100	-
12	Programa öğrenci kabul etme kriterlerinizden	%50	-	%50
13	Programa kabul edilen öğrenci sayılarından	%50	-	%50
14	Danışmanlığınızı yürüttüğünüz lisansüstü öğrenci sayısının yeterli olmasından	%100	-	-
15	Tezlerin istediğiniz düzeydeki İngilizce ile yazılıyor olmasından	%100	-	-
16	Tezlerin bitirilme sürelerinden	%50	%50	-
17	Tez çalışmalarından uluslararası dergilerde yayın yapılma düzeyinden	%100	-	-
18	Tez danışmanı atamalarında Anabilim dalınızca izlenen kriterlerden	%100	-	-
19	Doktora yeterlik sınavlarının düzeyinden	%100	-	-
20	Mezun olan lisansüstü öğrencilerin iş bulabilmelerinden	-	%50	%50

Tablo 3: Elektrik-Elektronik Mühendisliği Anabilim Dalı Öğretim Üyeleri ve Görevlilerinin Lisansüstü Eğitimi Değerlendirme Sonuçları

ELEKTRİK-ELEKTRONİK MÜHENDİSLİĞİ ANABİLİM DALI		Toplam Öğretim Üyesi ve Öğretim Görevlisi: 14 Ankete Katılım: 3 Katılım Oranı: %21		
		Memnun	Kararsız	Memnun Değil
1	Anabilim dalınızda yürütülen lisansüstü eğitim program(lar)ının niteliğinden	%33	-	%67
2	Türkiye'deki benzer lisansüstü programlarla karşılaştırıldığında programınızın gelmiş olduğu düzeyden	%33	-	%67
3	Anabilim dalınızda bulunan öğretim üyesi sayısının yeterliliğinden	%33	-	%67
4	Anabilim dalınızda verilen lisansüstü derslerin çeşitliliğinden	%33	-	%67
5	Fiziksel olanaklarınızın yeterli olmasından (laboratuvarlar, derslikler v.b.)	%34	%33	%33
6	Kütüphane olanaklarından	%100	-	-
7	Anabilim dalınızda düzenlenen bilimsel etkinliklerden	%33	-	%67
8	Lisansüstü program(ları)nıza başvuran öğrenci sayılarından	%34	%33	%33
9	Başvuran öğrencilerin genel not ortalamalarından	-	%67	%33
10	Başvuran öğrencilerin ALES puanlarından	%33	%67	-
11	Başvuran öğrencilerin lisans derecesi ile mezun olduğu üniversitelerden	-	%33	%67
12	Programa öğrenci kabul etme kriterlerinizden	%33	%34	%33
13	Programa kabul edilen öğrenci sayılarından	%33	%33	%34
14	Danışmanlığınızı yürüttüğünüz lisansüstü öğrenci sayısının yeterli olmasından	%50	%50	-
15	Tezlerin istediğiniz düzeydeki İngilizce ile yazılıyor olmasından	%33	%67	-
16	Tezlerin bitirilme sürelerinden	%34	%33	%33
17	Tez çalışmalarından uluslararası dergilerde yayın yapılma düzeyinden	%33	%67	-
18	Tez danışmanı atamalarında Anabilim dalınızca izlenen kriterlerden	%33	%34	%33
19	Doktora yeterlik sınavlarının düzeyinden	%100	-	-
20	Mezun olan lisansüstü öğrencilerin iş bulabilmelerinden	%67	-	%33

Tablo 4: Endüstriyel Tasarım Anabilim Dalı Öğretim Üyeleri ve Görevlilerinin Lisansüstü Eğitimi Değerlendirme Sonuçları

ENDÜSTRİYEL TASARIM ANABİLİM DALI		Toplam Öğretim Üyesi ve Öğretim Görevlisi: 7 Ankete Katılım: - Katılım Oranı:-		
		Memnun	Kararsız	Memnun Değil
1	Anabilim dalınızda yürütülen lisansüstü eğitim program(lar)ının niteliğinden	-	-	-
2	Türkiye'deki benzer lisansüstü programlarla karşılaştırıldığında programınızın gelişmiş olduğu düzeyden	-	-	-
3	Anabilim dalınızda bulunan öğretim üyesi sayısının yeterliliğinden	-	-	-
4	Anabilim dalınızda verilen lisansüstü derslerin çeşitliliğinden	-	-	-
5	Fiziksel olanaklarınızın yeterli olmasından (laboratuvarlar, derslikler v.b.)	-	-	-
6	Kütüphane olanaklarından	-	-	-
7	Anabilim dalınızda düzenlenen bilimsel etkinliklerden	-	-	-
8	Lisansüstü program(lar)ınıza başvuran öğrenci sayılarından	-	-	-
9	Başvuran öğrencilerin genel not ortalamalarından	-	-	-
10	Başvuran öğrencilerin ALES puanlarından	-	-	-
11	Başvuran öğrencilerin lisans derecesi ile mezun olduğu üniversitelerden	-	-	-
12	Programa öğrenci kabul etme kriterlerinizden	-	-	-
13	Programa kabul edilen öğrenci sayılarından	-	-	-
14	Danışmanlığını yürüttüğünüz lisansüstü öğrenci sayısının yeterli olmasından	-	-	-
15	Tezlerin istediğiniz düzeydeki İngilizce ile yazılıyor olmasından	-	-	-
16	Tezlerin bitirilme sürelerinden	-	-	-
17	Tez çalışmalarından uluslararası dergilerde yayın yapılma düzeyinden	-	-	-
18	Tez danışmanı atamalarında Anabilim dalınızca izlenen kriterlerden	-	-	-
19	Doktora yeterlik sınavlarının düzeyinden	-	-	-
20	Mezun olan lisansüstü öğrencilerin iş bulabilmelerinden	-	-	-

Tablo 5: Fizik Anabilim Dalı Öğretim Üyeleri ve Görevlilerinin Lisansüstü Eğitimi Değerlendirme Sonuçları

FİZİK ANABİLİM DALI		Toplam Öğretim Üyesi ve Öğretim Görevlisi: 17 Ankete Katılım: 1 Katılım Oranı: %6		
		Memnun	Kararsız	Memnun Değil
1	Anabilim dalınızda yürütülen lisansüstü eğitim program(lar)ının niteliğinden	-	%100	-
2	Türkiye'deki benzer lisansüstü programlarla karşılaştırıldığında programınızın gelmiş olduğu düzeyden	-	%100	-
3	Anabilim dalınızda bulunan öğretim üyesi sayısının yeterliliğinden	%100	-	-
4	Anabilim dalınızda verilen lisansüstü derslerin çeşitliliğinden	-	%100	-
5	Fiziksel olanaklarınızın yeterli olmasından (laboratuvarlar, derslikler v.b.)	%100	-	-
6	Kütüphane olanaklarından	%100	-	-
7	Anabilim dalınızda düzenlenen bilimsel etkinliklerden	-	%100	-
8	Lisansüstü program(lar)ınıza başvuran öğrenci sayılarından	-	-	%100
9	Başvuran öğrencilerin genel not ortalamalarından	-	-	%100
10	Başvuran öğrencilerin ALES puanlarından	-	-	%100
11	Başvuran öğrencilerin lisans derecesi ile mezun olduğu üniversitelerden	-	-	%100
12	Programa öğrenci kabul etme kriterlerinizden	-	%100	-
13	Programa kabul edilen öğrenci sayılarından	-	%100	-
14	Danışmanlığınızı yürüttüğünüz lisansüstü öğrenci sayısının yeterli olmasından	%100	-	-
15	Tezlerin istediğiniz düzeydeki İngilizce ile yazılıyor olmasından	-	%100	-
16	Tezlerin bitirilme sürelerinden	%100	-	-
17	Tez çalışmalarından uluslararası dergilerde yayın yapılma düzeyinden	%100	-	-
18	Tez danışmanı atamalarında Anabilim dalınızca izlenen kriterlerden	%100	-	-
19	Doktora yeterlik sınavlarının düzeyinden	%100	-	-
20	Mezun olan lisansüstü öğrencilerin iş bulabilmelerinden	-	-	%100

Tablo 6: Gıda Mühendisliği Anabilim Dalı Öğretim Üyeleri ve Görevlilerinin Lisansüstü Eğitimi Değerlendirme Sonuçları

GIDA MÜHENDİSLİĞİ ANABİLİM DALI		Toplam Öğretim Üyesi ve Öğretim Görevlisi: 15 Ankete Katılım: 6 Katılım Oranı: %40		
		Memnun	Kararsız	Memnun Değil
1	Anabilim dalınızda yürütülen lisansüstü eğitim program(lar)ının niteliğinden	%50	%33	%17
2	Türkiye'deki benzer lisansüstü programlarla karşılaştırıldığında programınızın gelmiş olduğu düzeyden	%50	%50	-
3	Anabilim dalınızda bulunan öğretim üyesi sayısının yeterliliğinden	%50	%17	%33
4	Anabilim dalınızda verilen lisansüstü derslerin çeşitliliğinden	-	%50	%21
5	Fiziksel olanaklarınızın yeterli olmasından (laboratuvarlar, derslikler v.b.)	%17	%33	%50
6	Kütüphane olanaklarından	%67	-	%33
7	Anabilim dalınızda düzenlenen bilimsel etkinliklerden	-	%17	%83
8	Lisansüstü program(lar)ınıza başvuran öğrenci sayılarından	%17	%66	%17
9	Başvuran öğrencilerin genel not ortalamalarından	%17	%33	%50
10	Başvuran öğrencilerin ALES puanlarından	%17	%50	%33
11	Başvuran öğrencilerin lisans derecesi ile mezun olduğu üniversitelerden	%17	%50	%33
12	Programa öğrenci kabul etme kriterlerinizden	%34	%33	%33
13	Programa kabul edilen öğrenci sayılarından	%33	%50	%17
14	Danışmanlığını yürüttüğünüz lisansüstü öğrenci sayısının yeterli olmasından	%40	%40	%20
15	Tezlerin istediğiniz düzeydeki İngilizce ile yazılıyor olmasından	%17	%33	%50
16	Tezlerin bitirilme sürelerinden	%17	%17	%66
17	Tez çalışmalarından uluslararası dergilerde yayın yapılma düzeyinden	%17	%33	%50
18	Tez danışmanı atamalarında Anabilim dalınızca izlenen kriterlerden	%66	%17	%17
19	Doktora yeterlik sınavlarının düzeyinden	%67	%33	-
20	Mezun olan lisansüstü öğrencilerin iş bulabilmelerinden	%33	%50	%17

Tablo 7: İnşaat Mühendisliği Anabilim Dalı Öğretim Üyeleri ve Görevlilerinin Lisansüstü Eğitimi Değerlendirme Sonuçları

İNŞAAT MÜHENDİSLİĞİ ANABİLİM DALI		Toplam Öğretim Üyesi ve Öğretim Görevlisi: 14 Ankete Katılım: 3 Katılım Oranı: %21		
		Memnun	Kararsız	Memnun Değil
1	Anabilim dalınızda yürütülen lisansüstü eğitim program(lar)ının niteliğinden	%67	%33	-
2	Türkiye'deki benzer lisansüstü programlarla karşılaştırıldığında programınızın gelmiş olduğu düzeyden	%67	%33	-
3	Anabilim dalınızda bulunan öğretim üyesi sayısının yeterliliğinden	%67	-	%33
4	Anabilim dalınızda verilen lisansüstü derslerin çeşitliliğinden	%33	-	%67
5	Fiziksel olanaklarınızın yeterli olmasından (laboratuvarlar, derslikler v.b.)	%67	-	%33
6	Kütüphane olanaklarından	%100	-	-
7	Anabilim dalınızda düzenlenen bilimsel etkinliklerden	%34	%33	%33
8	Lisansüstü program(lar)ınıza başvuran öğrenci sayılarından	%100	-	-
9	Başvuran öğrencilerin genel not ortalamalarından	%34	%33	%33
10	Başvuran öğrencilerin ALES puanlarından	%34	%33	%33
11	Başvuran öğrencilerin lisans derecesi ile mezun olduğu üniversitelerden	-	%33	%67
12	Programa öğrenci kabul etme kriterlerinizden	%34	%33	%33
13	Programa kabul edilen öğrenci sayılarından	%67	%33	-
14	Danışmanlığını yürüttüğünüz lisansüstü öğrenci sayısının yeterli olmasından	%67	%33	-
15	Tezlerin istediğiniz düzeydeki İngilizce ile yazılıyor olmasından	%33	-	%67
16	Tezlerin bitirilme sürelerinden	%33	%34	%33
17	Tez çalışmalarından uluslararası dergilerde yayın yapılma düzeyinden	%33	%33	%34
18	Tez danışmanı atamalarında Anabilim dalınızca izlenen kriterlerden	%67	-	%33
19	Doktora yeterlik sınavlarının düzeyinden	%34	%33	%33
20	Mezun olan lisansüstü öğrencilerin iş bulabilmelerinden	%34	%33	%33

Tablo 8: Kimya Anabilim Dalı Öğretim Üyeleri ve Görevlilerinin Lisansüstü Eğitimi Değerlendirme Sonuçları

KİMYA ANABİLİM DALI		Toplam Öğretim Üyesi ve Öğretim Görevlisi: 20 Ankete Katılım: 2 Katılım Oranı: %10		
		Memnun	Kararsız	Memnun Değil
1	Anabilim dalınızda yürütülen lisansüstü eğitim program(lar)ının niteliğinden	%50	-	%50
2	Türkiye'deki benzer lisansüstü programlarla karşılaştırıldığında programınızın gelmiş olduğu düzeyden	%50	-	%50
3	Anabilim dalınızda bulunan öğretim üyesi sayısının yeterliliğinden	%50	-	%50
4	Anabilim dalınızda verilen lisansüstü derslerin çeşitliliğinden	%50	-	%50
5	Fiziksel olanaklarınızın yeterli olmasından (laboratuvarlar, derslikler v.b.)	-	%50	%50
6	Kütüphane olanaklarından	%100	-	-
7	Anabilim dalınızda düzenlenen bilimsel etkinliklerden	-	%50	%50
8	Lisansüstü program(lar)ınıza başvuran öğrenci sayılarından	-	%50	%50
9	Başvuran öğrencilerin genel not ortalamalarından	-	%50	%50
10	Başvuran öğrencilerin ALES puanlarından	-	%50	%50
11	Başvuran öğrencilerin lisans derecesi ile mezun olduğu üniversitelerden	%50	-	%50
12	Programa öğrenci kabul etme kriterlerinizden	%50	-	%50
13	Programa kabul edilen öğrenci sayılarından	%50	-	%50
14	Danışmanlığını yürüttüğünüz lisansüstü öğrenci sayısının yeterli olmasından	%50	-	%50
15	Tezlerin istediğiniz düzeydeki İngilizce ile yazılıyor olmasından	%50	%50	-
16	Tezlerin bitirilme sürelerinden	-	%50	%50
17	Tez çalışmalarından uluslararası dergilerde yayın yapılma düzeyinden	-	%50	%50
18	Tez danışmanı atamalarında Anabilim dalınızca izlenen kriterlerden	%50	-	%50
19	Doktora yeterlik sınavlarının düzeyinden	%50	-	%50
20	Mezun olan lisansüstü öğrencilerin iş bulabilmelerinden	-	%50	%50

Tablo 9: Kimya Mühendisliği Anabilim Dalı Öğretim Üyeleri ve Görevlilerinin Lisansüstü Eğitimi Değerlendirme Sonuçları

KİMYA MÜHENDİSLİĞİ ANABİLİM DALI		Toplam Öğretim Üyesi ve Öğretim Görevlisi: 21 Ankete Katılım: 2 Katılım Oranı: %10		
		Memnun	Kararsız	Memnun Değil
1	Anabilim dalınızda yürütülen lisansüstü eğitim program(lar)ının niteliğinden	%100	-	-
2	Türkiye'deki benzer lisansüstü programlarla karşılaştırıldığında programınızın gelmiş olduğu düzeyden	%100	-	-
3	Anabilim dalınızda bulunan öğretim üyesi sayısının yeterliliğinden	%100	-	-
4	Anabilim dalınızda verilen lisansüstü derslerin çeşitliliğinden	%50	-	%50
5	Fiziksel olanaklarınızın yeterli olmasından (laboratuvarlar, derslikler v.b.)	%100	-	-
6	Kütüphane olanaklarından	%100	-	-
7	Anabilim dalınızda düzenlenen bilimsel etkinliklerden	-	%100	-
8	Lisansüstü program(lar)ınıza başvuran öğrenci sayılarından	%50	%50	-
9	Başvuran öğrencilerin genel not ortalamalarından	-	%100	-
10	Başvuran öğrencilerin ALES puanlarından	%50	%50	-
11	Başvuran öğrencilerin lisans derecesi ile mezun olduğu üniversitelerden	%50	%50	-
12	Programa öğrenci kabul etme kriterlerinizden	%100	-	-
13	Programa kabul edilen öğrenci sayılarından	%50	%50	-
14	Danışmanlığını yürüttüğünüz lisansüstü öğrenci sayısının yeterli olmasından	%50	%50	-
15	Tezlerin istediğiniz düzeydeki İngilizce ile yazılıyor olmasından	%50	%50	-
16	Tezlerin bitirilme sürelerinden	%50		%50
17	Tez çalışmalarından uluslararası dergilerde yayın yapılma düzeyinden	%50		%50
18	Tez danışmanı atamalarında Anabilim dalınızca izlenen kriterlerden	%50	%50	-
19	Doktora yeterlik sınavlarının düzeyinden	%100	-	-
20	Mezun olan lisansüstü öğrencilerin iş bulabilmelerinden	%50	-	%50

Tablo 10: Kültür Varlıklarını Koruma ve Onarım Anabilim Dalı Öğretim Üyeleri ve Görevlilerinin Lisansüstü Eğitimi Değerlendirme Sonuçları

KÜLTÜR VARLIKLARINI KORUMA VE ONARIM ANABİLİM DALI		Toplam Öğretim Üyesi ve Öğretim Görevlisi: 8 Ankete Katılım: 5 Katılım Oranı: %63		
		Memnun	Kararsız	Memnun Değil
1	Anabilim dalınızda yürütülen lisansüstü eğitim program(lar)ının niteliğinden	%100	-	-
2	Türkiye'deki benzer lisansüstü programlarla karşılaştırıldığında programınızın gelişmiş olduğu düzeyden	%100	-	-
3	Anabilim dalınızda bulunan öğretim üyesi sayısının yeterliliğinden	%60	%20	%20
4	Anabilim dalınızda verilen lisansüstü derslerin çeşitliliğinden	%40	%20	%20
5	Fiziksel olanaklarınızın yeterli olmasından (laboratuvarlar, derslikler v.b.)	%20	%60	%20
6	Kütüphane olanaklarından	%100	-	-
7	Anabilim dalınızda düzenlenen bilimsel etkinliklerden	%40	%40	%20
8	Lisansüstü program(lar)ınıza başvuran öğrenci sayılarından	%100	-	-
9	Başvuran öğrencilerin genel not ortalamalarından	%80	%20	-
10	Başvuran öğrencilerin ALES puanlarından	%80	%20	-
11	Başvuran öğrencilerin lisans derecesi ile mezun olduğu üniversitelerden	%60	%20	%20
12	Programa öğrenci kabul etme kriterlerinizden	%80	-	%20
13	Programa kabul edilen öğrenci sayılarından	%80	%20	-
14	Danışmanlığını yürüttüğünüz lisansüstü öğrenci sayısının yeterli olmasından	%100	-	-
15	Tezlerin istediğiniz düzeydeki İngilizce ile yazılıyor olmasından	%80	%20	-
16	Tezlerin bitirilme sürelerinden	%80	%20	-
17	Tez çalışmalarından uluslararası dergilerde yayın yapılma düzeyinden	%80	%20	-
18	Tez danışmanı atamalarında Anabilim dalınızca izlenen kriterlerden	%80	%20	-
19	Doktora yeterlik sınavlarının düzeyinden	%100	-	-
20	Mezun olan lisansüstü öğrencilerin iş bulabilmelerinden	%40	%60	-

Tablo 11: Makina Mühendisliği Anabilim Dalı Öğretim Üyeleri ve Görevlilerinin Lisansüstü Eğitimi Değerlendirme Sonuçları

MAKİNA MÜHENDİSLİĞİ ANABİLİM DALI		Toplam Öğretim Üyesi ve Öğretim Görevlisi: 17 Ankete Katılım: 4 Katılım Oranı: %24		
		Memnun	Kararsız	Memnun Değil
1	Anabilim dalınızda yürütülen lisansüstü eğitim program(lar)ının niteliğinden	%50	%50	-
2	Türkiye'deki benzer lisansüstü programlarla karşılaştırıldığında programınızın gelmiş olduğu düzeyden	%100	-	-
3	Anabilim dalınızda bulunan öğretim üyesi sayısının yeterliliğinden	%25	%25	%50
4	Anabilim dalınızda verilen lisansüstü derslerin çeşitliliğinden	%50	%25	%25
5	Fiziksel olanaklarınızın yeterli olmasından (laboratuvarlar, derslikler v.b.)	%75	-	%25
6	Kütüphane olanaklarından	%75	%25	-
7	Anabilim dalınızda düzenlenen bilimsel etkinliklerden	%50	%25	%25
8	Lisansüstü program(lar)ınıza başvuran öğrenci sayılarından	%75	-	%25
9	Başvuran öğrencilerin genel not ortalamalarından	%50	%25	%25
10	Başvuran öğrencilerin ALES puanlarından	%50	%25	%25
11	Başvuran öğrencilerin lisans derecesi ile mezun olduğu üniversitelerden	%25	%50	%25
12	Programa öğrenci kabul etme kriterlerinizden	%50	%50	-
13	Programa kabul edilen öğrenci sayılarından	%75	%25	-
14	Danışmanlığını yürüttüğünüz lisansüstü öğrenci sayısının yeterli olmasından	%67	%33	-
15	Tezlerin istediğiniz düzeydeki İngilizce ile yazılıyor olmasından	%25	%50	%25
16	Tezlerin bitirilme sürelerinden	%50	%50	-
17	Tez çalışmalarından uluslararası dergilerde yayın yapılma düzeyinden	%25	%50	%25
18	Tez danışmanı atamalarında Anabilim dalınızca izlenen kriterlerden	%75	%25	-
19	Doktora yeterlik sınavlarının düzeyinden	%75	-	%25
20	Mezun olan lisansüstü öğrencilerin iş bulabilmelerinden	%75	%25	-

Tablo 12: Matematik Anabilim Dalı Öğretim Üyeleri ve Görevlilerinin Lisansüstü Eğitimi Değerlendirme Sonuçları

MATEMATİK ANABİLİM DALI		Toplam Öğretim Üyesi ve Öğretim Görevlisi: 17 Ankete Katılım: 2 Katılım Oranı: %12		
		Memnun	Kararsız	Memnun Değil
1	Anabilim dalınızda yürütülen lisansüstü eğitim program(lar)ının niteliğinden	%100	-	-
2	Türkiye'deki benzer lisansüstü programlarla karşılaştırıldığında programınızın gelmiş olduğu düzeyden	%100	-	-
3	Anabilim dalınızda bulunan öğretim üyesi sayısının yeterliliğinden	%100	-	-
4	Anabilim dalınızda verilen lisansüstü derslerin çeşitliliğinden	%50	%50	-
5	Fiziksel olanaklarınızın yeterli olmasından (laboratuvarlar, derslikler v.b.)	%100	-	-
6	Kütüphane olanaklarından	%50	%50	-
7	Anabilim dalınızda düzenlenen bilimsel etkinliklerden	%100	-	-
8	Lisansüstü program(lar)ınıza başvuran öğrenci sayılarından	-	%100	-
9	Başvuran öğrencilerin genel not ortalamalarından		%100	-
10	Başvuran öğrencilerin ALES puanlarından	-	%50	%50
11	Başvuran öğrencilerin lisans derecesi ile mezun olduğu üniversitelerden	-	%50	%50
12	Programa öğrenci kabul etme kriterlerinizden	%50	-	%50
13	Programa kabul edilen öğrenci sayılarından	%100	-	-
14	Danışmanlığınızı yürüttüğünüz lisansüstü öğrenci sayısının yeterli olmasından	%100	-	-
15	Tezlerin istediğiniz düzeydeki İngilizce ile yazılıyor olmasından	%50	%50	-
16	Tezlerin bitirilme sürelerinden	%100	-	-
17	Tez çalışmalarından uluslararası dergilerde yayın yapılma düzeyinden	-	%50	%50
18	Tez danışmanı atamalarında Anabilim dalınızca izlenen kriterlerden	%100	-	-
19	Doktora yeterlik sınavlarının düzeyinden	%50	%50	-
20	Mezun olan lisansüstü öğrencilerin iş bulabilmelerinden	-	%50	%50

Tablo 13: Mimarlık Anabilim Dalı Öğretim Üyeleri ve Görevlilerinin Lisansüstü Eğitimi Değerlendirme Sonuçları

MİMARLIK ANABİLİM DALI		Toplam Öğretim Üyesi ve Öğretim Görevlisi: 20 Ankete Katılım: 6 Katılım Oranı: %30		
		Memnun	Kararsız	Memnun Değil
1	Anabilim dalınızda yürütülen lisansüstü eğitim program(lar)ının niteliğinden	%83	%17	-
2	Türkiye'deki benzer lisansüstü programlarla karşılaştırıldığında programınızın gelmiş olduğu düzeyden	%67	%17	%16
3	Anabilim dalınızda bulunan öğretim üyesi sayısının yeterliliğinden	%34	%33	%33
4	Anabilim dalınızda verilen lisansüstü derslerin çeşitliliğinden	%33	%34	%33
5	Fiziksel olanaklarınızın yeterli olmasından (laboratuvarlar, derslikler v.b.)	%17	%33	%50
6	Kütüphane olanaklarından	%67	%33	-
7	Anabilim dalınızda düzenlenen bilimsel etkinliklerden	%34	%33	%33
8	Lisansüstü program(lar)ınıza başvuran öğrenci sayılarından	%100	-	-
9	Başvuran öğrencilerin genel not ortalamalarından	%83	%17	-
10	Başvuran öğrencilerin ALES puanlarından	%50	%50	-
11	Başvuran öğrencilerin lisans derecesi ile mezun olduğu üniversitelerden	%33	%67	-
12	Programa öğrenci kabul etme kriterlerinizden	%83	-	%17
13	Programa kabul edilen öğrenci sayılarından	%100	-	-
14	Danışmanlığını yürüttüğünüz lisansüstü öğrenci sayısının yeterli olmasından	%80	%20	-
15	Tezlerin istediğiniz düzeydeki İngilizce ile yazılıyor olmasından	%17	%67	%16
16	Tezlerin bitirilme sürelerinden	%67	%16	%17
17	Tez çalışmalarından uluslararası dergilerde yayın yapılma düzeyinden	%50	%17	%33
18	Tez danışmanı atamalarında Anabilim dalınızca izlenen kriterlerden	%100	-	-
19	Doktora yeterlik sınavlarının düzeyinden	%67	%33	-
20	Mezun olan lisansüstü öğrencilerin iş bulabilmelerinden	%17	%33	%50

Tablo 14: Moleküler Biyoloji ve Genetik Anabilim Dalı Öğretim Üyeleri ve Görevlilerinin Lisansüstü Eğitimi Değerlendirme Sonuçları

MOLEKÜLER BİYOLOJİ VE GENETİK ANABİLİM DALI		Toplam Öğretim Üyesi ve Öğretim Görevlisi: 15 Ankete Katılım: 8 Katılım Oranı: %47		
		Memnun	Kararsız	Memnun Değil
1	Anabilim dalınızda yürütülen lisansüstü eğitim program(lar)ının niteliğinden	%100	-	-
2	Türkiye'deki benzer lisansüstü programlarla karşılaştırıldığında programınızın gelmiş olduğu düzeyden	%100	-	-
3	Anabilim dalınızda bulunan öğretim üyesi sayısının yeterliliğinden	%38	%25	%37
4	Anabilim dalınızda verilen lisansüstü derslerin çeşitliliğinden	%50	%13	%37
5	Fiziksel olanaklarınızın yeterli olmasından (laboratuvarlar, derslikler v.b.)	%63	%25	%12
6	Kütüphane olanaklarından	%88	%12	-
7	Anabilim dalınızda düzenlenen bilimsel etkinliklerden	%13	%37	%50
8	Lisansüstü program(lar)ınıza başvuran öğrenci sayılarından	%75	%13	%12
9	Başvuran öğrencilerin genel not ortalamalarından	%63	%37	-
10	Başvuran öğrencilerin ALES puanlarından	%63	%37	-
11	Başvuran öğrencilerin lisans derecesi ile mezun olduğu üniversitelerden	%38	%25	%37
12	Programa öğrenci kabul etme kriterlerinizden	%88	%12	-
13	Programa kabul edilen öğrenci sayılarından	%100	-	-
14	Danışmanlığını yürüttüğünüz lisansüstü öğrenci sayısının yeterli olmasından	%88	%12	-
15	Tezlerin istediğiniz düzeydeki İngilizce ile yazılıyor olmasından	%38	%25	%37
16	Tezlerin bitirilme sürelerinden	%100	-	-
17	Tez çalışmalarından uluslararası dergilerde yayın yapılma düzeyinden	%50	%38	%12
18	Tez danışmanı atamalarında Anabilim dalınızca izlenen kriterlerden	%100	-	-
19	Doktora yeterlik sınavlarının düzeyinden	%75	-	25
20	Mezun olan lisansüstü öğrencilerin iş bulabilmelerinden	%38	%37	%25

Tablo 15: Şehir ve Bölge Planlama Anabilim Dalı Öğretim Üyeleri ve Görevlilerinin Lisansüstü Eğitimi Değerlendirme Sonuçları

ŞEHİR VE BÖLGE PLANLAMA ANABİLİM DALI		Toplam Öğretim Üyesi ve Öğretim Görevlisi: 14 Ankete Katılım: - Katılım Oranı: -		
		Memnun	Kararsız	Memnun Değil
1	Anabilim dalınızda yürütülen lisansüstü eğitim program(lar)ının niteliğinden	-	-	-
2	Türkiye'deki benzer lisansüstü programlarla karşılaştırıldığında programınızın gelmiş olduğu düzeyden	-	-	-
3	Anabilim dalınızda bulunan öğretim üyesi sayısının yeterliliğinden	-	-	-
4	Anabilim dalınızda verilen lisansüstü derslerin çeşitliliğinden	-	-	-
5	Fiziksel olanaklarınızın yeterli olmasından (laboratuvarlar, derslikler v.b.)	-	-	-
6	Kütüphane olanaklarından	-	-	-
7	Anabilim dalınızda düzenlenen bilimsel etkinliklerden	-	-	-
8	Lisansüstü program(lar)ınıza başvuran öğrenci sayılarından	-	-	-
9	Başvuran öğrencilerin genel not ortalamalarından	-	-	-
10	Başvuran öğrencilerin ALES puanlarından	-	-	-
11	Başvuran öğrencilerin lisans derecesi ile mezun olduğu üniversitelerden	-	-	-
12	Programa öğrenci kabul etme kriterlerinizden	-	-	-
13	Programa kabul edilen öğrenci sayılarından	-	-	-
14	Danışmanlığını yürüttüğünüz lisansüstü öğrenci sayısının yeterli olmasından	-	-	-
15	Tezlerin istediğiniz düzeydeki İngilizce ile yazılıyor olmasından	-	-	-
16	Tezlerin bitirilme sürelerinden	-	-	-
17	Tez çalışmalarından uluslararası dergilerde yayın yapılma düzeyinden	-	-	-
18	Tez danışmanı atamalarında Anabilim dalınızca izlenen kriterlerden	-	-	-
19	Doktora yeterlik sınavlarının düzeyinden	-	-	-
20	Mezun olan lisansüstü öğrencilerin iş bulabilmelerinden	-	-	-

EK 2 Disiplinlerarası Anabilim Dalları Öğretim Üyeleri ve Görevlilerin Lisansüstü Eğitimi Değerlendirme Sonuçları

Tablo 1: Biyoteknoloji ve Biyomühendislik Anabilim Dalı Öğretim Üyeleri ve Görevlilerinin Lisansüstü Eğitimi Değerlendirme Sonuçları

BİYOTEKNOLOJİ VE BİYOMÜHENDİSLİK ANABİLİM DALI		Toplam Öğretim Üyesi ve Öğretim Görevlisi: 12 Ankete Katılım: 8 Katılım Oranı: %67		
		Memnun	Kararsız	Memnun Değil
1	Anabilim dalınızda yürütülen lisansüstü eğitim program(lar)ının niteliğinden	%38	%62	-
2	Türkiye'deki benzer lisansüstü programlarla karşılaştırıldığında programınızın gelmiş olduğu düzeyden	%75	%25	-
3	Anabilim dalınızda bulunan öğretim üyesi sayısının yeterliliğinden	%38	%25	%37
4	Anabilim dalınızda verilen lisansüstü derslerin çeşitliliğinden	%25	%38	%37
5	Fiziksel olanaklarınızın yeterli olmasından (laboratuvarlar, derslikler v.b.)	%38	%37	%25
6	Kütüphane olanaklarından	%88	-	%12
7	Anabilim dalınızda düzenlenen bilimsel etkinliklerden	%13	%12	%75
8	Lisansüstü program(lar)ınıza başvuran öğrenci sayılarından	%63	%12	%25
9	Başvuran öğrencilerin genel not ortalamalarından	%25	%50	%25
10	Başvuran öğrencilerin ALES puanlarından	%25	%50	%25
11	Başvuran öğrencilerin lisans derecesi ile mezun olduğu üniversitelerden	%13	%50	%37
12	Programa öğrenci kabul etme kriterlerinizden	%50	%38	%12
13	Programa kabul edilen öğrenci sayılarından	%50	%38	%12
14	Danışmanlığınızı yürüttüğünüz lisansüstü öğrenci sayısının yeterli olmasından	%71	%29	-
15	Tezlerin istediğiniz düzeydeki İngilizce ile yazılıyor olmasından	%25	%38	%37
16	Tezlerin bitirilme sürelerinden	%38	%50	%12
17	Tez çalışmalarından uluslararası dergilerde yayın yapılma düzeyinden	%38	%37	%25
18	Tez danışmanı atamalarında Anabilim dalınızca izlenen kriterlerden	%75	%13	%12
19	Doktora yeterlik sınavlarının düzeyinden	%71	%29	-
20	Mezun olan lisansüstü öğrencilerin iş bulabilmelerinden	%25	%50	%25

Tablo 2: Çevre Mühendisliği Anabilim Dalı Öğretim Üyeleri ve Görevlilerinin Lisansüstü Eğitimi Değerlendirme Sonuçları

ÇEVRE MÜHENDİSLİĞİ ANABİLİM DALI		Toplam Öğretim Üyesi ve Öğretim Görevlisi: 8 Ankete Katılım: 1 Katılım Oranı: %13		
		Memnun	Kararsız	Memnun Değil
1	Anabilim dalımızda yürütülen lisansüstü eğitim program(lar)ının niteliğinden	%100	-	-
2	Türkiye'deki benzer lisansüstü programlarla karşılaştırıldığında programınızın gelmiş olduğu düzeyden	%100	-	-
3	Anabilim dalımızda bulunan öğretim üyesi sayısının yeterliliğinden	-	%100	-
4	Anabilim dalımızda verilen lisansüstü derslerin çeşitliliğinden	%100	-	-
5	Fiziksel olanaklarınızın yeterli olmasından (laboratuvarlar, derslikler v.b.)	-	-	%100
6	Kütüphane olanaklarından	-	%100	-
7	Anabilim dalımızda düzenlenen bilimsel etkinliklerden	%100	-	-
8	Lisansüstü program(lar)ınıza başvuran öğrenci sayılarından	-	-	%100
9	Başvuran öğrencilerin genel not ortalamalarından	-	%100	-
10	Başvuran öğrencilerin ALES puanlarından	-	%100	-
11	Başvuran öğrencilerin lisans derecesi ile mezun olduğu üniversitelerden	-	%100	-
12	Programa öğrenci kabul etme kriterlerinizden	%100	-	-
13	Programa kabul edilen öğrenci sayılarından	-	-	%100
14	Danışmanlığınızı yürüttüğünüz lisansüstü öğrenci sayısının yeterli olmasından	-	-	%100
15	Tezlerin istediğiniz düzeydeki İngilizce ile yazılıyor olmasından	-	%100	-
16	Tezlerin bitirilme sürelerinden	-	%100	-
17	Tez çalışmalarından uluslararası dergilerde yayın yapılma düzeyinden	%100	-	-
18	Tez danışmanı atamalarında Anabilim dalınızca izlenen kriterlerden	-	-	%100
19	Doktora yeterlik sınavlarının düzeyinden	%100	-	-
20	Mezun olan lisansüstü öğrencilerin iş bulabilmelerinden	-	%100	-

Tablo 3: Enerji Mühendisliği Anabilim Dalı Öğretim Üyeleri ve Görevlilerinin Lisansüstü Eğitimi Değerlendirme Sonuçları

ENERJİ MÜHENDİSLİĞİ ANABİLİM DALI		Toplam Öğretim Üyesi ve Öğretim Görevlisi: 7 Ankete Katılım: 1 Katılım Oranı: %14		
		Memnun	Kararsız	Memnun Değil
1	Anabilim dalınızda yürütülen lisansüstü eğitim program(lar)ının niteliğinden	%100	-	-
2	Türkiye'deki benzer lisansüstü programlarla karşılaştırıldığında programınızın gelmiş olduğu düzeyden	%100	-	-
3	Anabilim dalınızda bulunan öğretim üyesi sayısının yeterliliğinden	-	%100	-
4	Anabilim dalınızda verilen lisansüstü derslerin çeşitliliğinden	%100	-	-
5	Fiziksel olanaklarınızın yeterli olmasından (laboratuvarlar, derslikler v.b.)	-	-	%100
6	Kütüphane olanaklarından	%100	-	-
7	Anabilim dalınızda düzenlenen bilimsel etkinliklerden	%100	-	-
8	Lisansüstü program(lar)ınıza başvuran öğrenci sayılarından	%100	-	-
9	Başvuran öğrencilerin genel not ortalamalarından	%100	-	-
10	Başvuran öğrencilerin ALES puanlarından	%100	-	-
11	Başvuran öğrencilerin lisans derecesi ile mezun olduğu üniversitelerden	-	%100	-
12	Programa öğrenci kabul etme kriterlerinizden	%100	-	-
13	Programa kabul edilen öğrenci sayılarından	%100	-	-
14	Danışmanlığınızı yürüttüğünüz lisansüstü öğrenci sayısının yeterli olmasından	%100	-	-
15	Tezlerin istediğiniz düzeydeki İngilizce ile yazılıyor olmasından	-	%100	-
16	Tezlerin bitirilme sürelerinden	-	%100	-
17	Tez çalışmalarından uluslararası dergilerde yayın yapılma düzeyinden	-	%100	-
18	Tez danışmanı atamalarında Anabilim dalınızca izlenen kriterlerden	%100	-	-
19	Doktora yeterlik sınavlarının düzeyinden	-	%100	-
20	Mezun olan lisansüstü öğrencilerin iş bulabilmelerinden	-	%100	-

Tablo 4: Fotonik Bilimi ve Mühendisliği Anabilim Dalı Öğretim Üyeleri ve Görevlilerinin Lisansüstü Eğitimi Değerlendirme Sonuçları

FOTONİK BİLİMİ VE MÜHENDİSLİĞİ ANABİLİM DALI		Toplam Öğretim Üyesi ve Öğretim Görevlisi: 14 Ankete Katılım: 4 Katılım Oranı: %29		
		Memnun	Kararsız	Memnun Değil
1	Anabilim dalınızda yürütülen lisansüstü eğitim program(lar)ının niteliğinden	%75	-	%25
2	Türkiye'deki benzer lisansüstü programlarla karşılaştırıldığında programınızın gelişmiş olduğu düzeyden	%50	%25	%25
3	Anabilim dalınızda bulunan öğretim üyesi sayısının yeterliliğinden	%50	-	%50
4	Anabilim dalınızda verilen lisansüstü derslerin çeşitliliğinden	%50	%25	%25
5	Fiziksel olanaklarınızın yeterli olmasından (laboratuvarlar, derslikler v.b.)	-	%25	%75
6	Kütüphane olanaklarından	%75	%25	-
7	Anabilim dalınızda düzenlenen bilimsel etkinliklerden	%75	%25	-
8	Lisansüstü program(lar)ınıza başvuran öğrenci sayılarından	%75	-	%25
9	Başvuran öğrencilerin genel not ortalamalarından	-	%25	%75
10	Başvuran öğrencilerin ALES puanlarından	%25	%50	%25
11	Başvuran öğrencilerin lisans derecesi ile mezun olduğu üniversitelerden	%25	%50	%25
12	Programa öğrenci kabul etme kriterlerinizden	%50	%25	%25
13	Programa kabul edilen öğrenci sayılarından	%50	%25	%25
14	Danışmanlığını yürüttüğünüz lisansüstü öğrenci sayısının yeterli olmasından	%25	%50	%25
15	Tezlerin istediğiniz düzeydeki İngilizce ile yazılıyor olmasından	%50	%25	%25
16	Tezlerin bitirilme sürelerinden	%75	%25	-
17	Tez çalışmalarından uluslararası dergilerde yayın yapılma düzeyinden	%75	%25	-
18	Tez danışmanı atamalarında Anabilim dalınızca izlenen kriterlerden	%75	-	%25
19	Doktora yeterlik sınavlarının düzeyinden	%100	-	-
20	Mezun olan lisansüstü öğrencilerin iş bulabilmelerinden	%50	%25	%25

Tablo 5: Hesaplamalı Bilim ve Mühendislik Anabilim Dalı Öğretim Üyeleri ve Görevlilerinin Lisansüstü Eğitimi Değerlendirme Sonuçları

HESAPLAMALI BİLİM VE MÜHENDİSLİK ANABİLİM DALI		Toplam Öğretim Üyesi ve Öğretim Görevlisi: 14 Ankete Katılım: 1 Katılım Oranı: %7		
		Memnun	Kararsız	Memnun Değil
1	Anabilim dalınızda yürütülen lisansüstü eğitim program(lar)ının niteliğinden	%100	-	-
2	Türkiye'deki benzer lisansüstü programlarla karşılaştırıldığında programınızın gelmiş olduğu düzeyden	%100	-	-
3	Anabilim dalınızda bulunan öğretim üyesi sayısının yeterliliğinden	%100	-	-
4	Anabilim dalınızda verilen lisansüstü derslerin çeşitliliğinden	-	%100	-
5	Fiziksel olanaklarınızın yeterli olmasından (laboratuvarlar, derslikler v.b.)	-	%100	-
6	Kütüphane olanaklarından	-	%100	-
7	Anabilim dalınızda düzenlenen bilimsel etkinliklerden	-	-	%100
8	Lisansüstü program(lar)ınıza başvuran öğrenci sayılarından	-	-	%100
9	Başvuran öğrencilerin genel not ortalamalarından	-	-	%100
10	Başvuran öğrencilerin ALES puanlarından	-	-	%100
11	Başvuran öğrencilerin lisans derecesi ile mezun olduğu üniversitelerden	-	-	%100
12	Programa öğrenci kabul etme kriterlerinizden	-	-	%100
13	Programa kabul edilen öğrenci sayılarından	-	-	%100
14	Danışmanlığını yürüttüğünüz lisansüstü öğrenci sayısının yeterli olmasından	-	-	-
15	Tezlerin istediğiniz düzeydeki İngilizce ile yazılıyor olmasından	-	-	-
16	Tezlerin bitirilme sürelerinden	-	%100	-
17	Tez çalışmalarından uluslararası dergilerde yayın yapılma düzeyinden	-	%100	-
18	Tez danışmanı atamalarında Anabilim dalınızca izlenen kriterlerden	-	-	-
19	Doktora yeterlik sınavlarının düzeyinden	-	-	-
20	Mezun olan lisansüstü öğrencilerin iş bulabilmelerinden	-	-	-

Tablo 6: Malzeme Bilimi ve Mühendisliği Anabilim Dalı Öğretim Üyeleri ve Görevlilerinin Lisansüstü Eğitimi Değerlendirme Sonuçları

MALZEME BİLİMİ VE MÜHENDİSLİĞİ ANABİLİM DALI		Toplam Öğretim Üyesi ve Öğretim Görevlisi: 30 Ankete Katılım: 4 Katılım Oranı: %13		
		Memnun	Kararsız	Memnun Değil
1	Anabilim dalınızda yürütülen lisansüstü eğitim program(lar)ının niteliğinden	%75	%25	-
2	Türkiye'deki benzer lisansüstü programlarla karşılaştırıldığında programınızın gelmiş olduğu düzeyden	%50	-	%50
3	Anabilim dalınızda bulunan öğretim üyesi sayısının yeterliliğinden	%25	%25	%50
4	Anabilim dalınızda verilen lisansüstü derslerin çeşitliliğinden	%25	%25	%50
5	Fiziksel olanaklarınızın yeterli olmasından (laboratuvarlar, derslikler v.b.)	%25	-	%75
6	Kütüphane olanaklarından	%25	-	%75
7	Anabilim dalınızda düzenlenen bilimsel etkinliklerden	-	%25	%75
8	Lisansüstü program(lar)ınıza başvuran öğrenci sayılarından	%50	-	%50
9	Başvuran öğrencilerin genel not ortalamalarından	%50	-	%50
10	Başvuran öğrencilerin ALES puanlarından	%25	%25	%50
11	Başvuran öğrencilerin lisans derecesi ile mezun olduğu üniversitelerden	%50	%25	%25
12	Programa öğrenci kabul etme kriterlerinizden	%25	%50	%25
13	Programa kabul edilen öğrenci sayılarından	%50	%25	%25
14	Danışmanlığınızı yürüttüğünüz lisansüstü öğrenci sayısının yeterli olmasından	%50	%50	-
15	Tezlerin istediğiniz düzeydeki İngilizce ile yazılıyor olmasından	%50	%25	%25
16	Tezlerin bitirilme sürelerinden	%50	%50	-
17	Tez çalışmalarından uluslararası dergilerde yayın yapılma düzeyinden	%50	%50	-
18	Tez danışmanı atamalarında Anabilim dalınızca izlenen kriterlerden	%50	%50	-
19	Doktora yeterlik sınavlarının düzeyinden	%67	%33	-
20	Mezun olan lisansüstü öğrencilerin iş bulabilmelerinden	-	%75	%25

Tablo 7: Mühendislik İşletmeciliği Anabilim Dalı Öğretim Üyeleri ve Görevlilerinin Lisansüstü Eğitimi Değerlendirme Sonuçları

MÜHENDİSLİK İŞLETMECİLİĞİ ANABİLİM DALI		Toplam Öğretim Üyesi ve Öğretim Görevlisi: 5 Ankete Katılım: 3 Katılım Oranı: %38		
		Memnun	Kararsız	Memnun Değil
1	Anabilim dalınızda yürütülen lisansüstü eğitim program(lar)ının niteliğinden	%100	-	-
2	Türkiye'deki benzer lisansüstü programlarla karşılaştırıldığında programınızın gelişmiş olduğu düzeyden	%100	-	-
3	Anabilim dalınızda bulunan öğretim üyesi sayısının yeterliliğinden	%67	-	%33
4	Anabilim dalınızda verilen lisansüstü derslerin çeşitliliğinden	%100	-	-
5	Fiziksel olanaklarınızın yeterli olmasından (laboratuvarlar, derslikler v.b.)	-	%67	%33
6	Kütüphane olanaklarından	%67	-	%33
7	Anabilim dalınızda düzenlenen bilimsel etkinliklerden	-	%100	-
8	Lisansüstü program(lar)ınıza başvuran öğrenci sayılarından	%100	-	-
9	Başvuran öğrencilerin genel not ortalamalarından	%67	%33	-
10	Başvuran öğrencilerin ALES puanlarından	%100	-	-
11	Başvuran öğrencilerin lisans derecesi ile mezun olduğu üniversitelerden	%100	-	-
12	Programa öğrenci kabul etme kriterlerinizden	%100	-	-
13	Programa kabul edilen öğrenci sayılarından	%100	-	-
14	Danışmanlığınızı yürüttüğünüz lisansüstü öğrenci sayısının yeterli olmasından	%100	-	-
15	Dönem projelerinin istediğiniz düzeydeki İngilizce ile yazılıyor olmasından	-	%100	-
16	Dönem projelerinin bitirilme sürelerinden	-	-	-
17	Dönem projelerinden uluslararası dergilerde yayın yapılma düzeyinden	-	-	-
18	Dönem projesi için danışman atamalarında anabilim dalında izlenen kriterlerden	%100	-	-
19	Doktora yeterlik sınavlarının düzeyinden	-	-	-
20	Mezun olan lisansüstü öğrencilerin iş bulabilmelerinden	%100	-	-

Tablo 8: Polimer Bilimi ve Mühendisliği Anabilim Dalı Öğretim Üyeleri ve Görevlilerinin Lisansüstü Eğitimi Değerlendirme Sonuçları

POLİMER BİLİMİ VE MÜHENDİSLİĞİ ANABİLİM DALI		Toplam Öğretim Üyesi ve Öğretim Görevlisi: 5 Ankete Katılım: - Katılım Oranı: -		
		Memnun	Kararsız	Memnun Değil
1	Anabilim dalınızda yürütülen lisansüstü eğitim program(lar)ının niteliğinden	-	-	-
2	Türkiye'deki benzer lisansüstü programlarla karşılaştırıldığında programınızın gelmiş olduğu düzeyden	-	-	-
3	Anabilim dalınızda bulunan öğretim üyesi sayısının yeterliliğinden	-	-	-
4	Anabilim dalınızda verilen lisansüstü derslerin çeşitliliğinden	-	-	-
5	Fiziksel olanaklarınızın yeterli olmasından (laboratuvarlar, derslikler v.b.)	-	-	-
6	Kütüphane olanaklarından	-	-	-
7	Anabilim dalınızda düzenlenen bilimsel etkinliklerden	-	-	-
8	Lisansüstü program(lar)ınıza başvuran öğrenci sayılarından	-	-	-
9	Başvuran öğrencilerin genel not ortalamalarından	-	-	-
10	Başvuran öğrencilerin ALES puanlarından	-	-	-
11	Başvuran öğrencilerin lisans derecesi ile mezun olduğu üniversitelerden	-	-	-
12	Programa öğrenci kabul etme kriterlerinizden	-	-	-
13	Programa kabul edilen öğrenci sayılarından	-	-	-
14	Danışmanlığınızı yürüttüğünüz lisansüstü öğrenci sayısının yeterli olmasından	-	-	-
15	Dönem projelerinin istediğiniz düzeydeki İngilizce ile yazılıyor olmasından	-	-	-
16	Dönem projelerinin bitirme sürelerinden	-	-	-
17	Dönem projelerinden uluslararası dergilerde yayın yapılma düzeyinden	-	-	-
18	Dönem projesi için danışman atamalarında anabilim dalında izlenen kriterlerden	-	-	-
19	Doktora yeterlik sınavlarının düzeyinden	-	-	-
20	Mezun olan lisansüstü öğrencilerin iş bulabilmelerinden	-	-	-

Tablo 9: Teknoloji, Tasarım ve İnovasyon Yönetimi Anabilim Dalı Öğretim Üyeleri ve Görevlilerinin Lisansüstü Eğitimi Değerlendirme Sonuçları

TEKNOLOJİ, TASARIM VE İNOVASYON YÖNETİMİ ANABİLİM DALI		Toplam Öğretim Üyesi ve Öğretim Görevlisi: 4 Ankete Katılım: 2 Katılım Oranı: %50		
		Memnun	Kararsız	Memnun Değil
1	Anabilim dalınızda yürütülen lisansüstü eğitim program(lar)ının niteliğinden	%100	-	-
2	Türkiye'deki benzer lisansüstü programlarla karşılaştırıldığında programınızın gelmiş olduğu düzeyden	%100	-	-
3	Anabilim dalınızda bulunan öğretim üyesi sayısının yeterliliğinden	-	%50	%50
4	Anabilim dalınızda verilen lisansüstü derslerin çeşitliliğinden	%50	%50	-
5	Fiziksel olanaklarınızın yeterli olmasından (laboratuvarlar, derslikler v.b.)	%100	-	-
6	Kütüphane olanaklarından	%100	-	-
7	Anabilim dalınızda düzenlenen bilimsel etkinliklerden	%100	-	-
8	Lisansüstü program(lar)ınıza başvuran öğrenci sayılarından	%100	-	-
9	Başvuran öğrencilerin genel not ortalamalarından	%50	%50	-
10	Başvuran öğrencilerin ALES puanlarından	%50	%50	-
11	Başvuran öğrencilerin lisans derecesi ile mezun olduğu üniversitelerden	%50	%50	-
12	Programa öğrenci kabul etme kriterlerinizden	%100	-	-
13	Programa kabul edilen öğrenci sayılarından	%100	-	-
14	Danışmanlığınızı yürüttüğünüz lisansüstü öğrenci sayısının yeterli olmasından	%100	-	-
15	Tezlerin istediğiniz düzeydeki İngilizce ile yazılıyor olmasından	%100	-	-
16	Tezlerin bitirilme sürelerinden	-	-	-
17	Tez çalışmalarından uluslararası dergilerde yayın yapılma düzeyinden	-	%100	-
18	Tez danışmanı atamalarında Anabilim dalınızca izlenen kriterlerden	%100	-	-
19	Doktora yeterlik sınavlarının düzeyinden	-	-	-
20	Mezun olan lisansüstü öğrencileriniz ile kurulan ilişkilerden	-	-	-

Tablo 10: Uluslararası Su Kaynakları Anabilim Dalı Öğretim Üyeleri ve Görevlilerinin Lisansüstü Eğitimi Değerlendirme Sonuçları

ULUSLARARASI SU KAYNAKLARI ANABİLİM DALI		Toplam Öğretim Üyesi ve Öğretim Görevlisi: 10 Ankete Katılım: 1 Katılım Oranı: %10		
		Memnun	Kararsız	Memnun Değil
1	Anabilim dalınızda yürütülen lisansüstü eğitim program(lar)ının niteliğinden	%100	-	-
2	Türkiye'deki benzer lisansüstü programlarla karşılaştırıldığında programınızın gelmiş olduğu düzeyden	%100	-	-
3	Anabilim dalınızda bulunan öğretim üyesi sayısının yeterliliğinden	-	%100	-
4	Anabilim dalınızda verilen lisansüstü derslerin çeşitliliğinden	%100	-	-
5	Fiziksel olanaklarınızın yeterli olmasından (laboratuvarlar, derslikler v.b.)	%100	-	-
6	Kütüphane olanaklarından	%100	-	-
7	Anabilim dalınızda düzenlenen bilimsel etkinliklerden	%100	-	-
8	Lisansüstü program(lar)ınıza başvuran öğrenci sayılarından	%100	-	-
9	Başvuran öğrencilerin genel not ortalamalarından	-	%100	-
10	Başvuran öğrencilerin ALES puanlarından	-	%100	-
11	Başvuran öğrencilerin lisans derecesi ile mezun olduğu üniversitelerden	-	%100	-
12	Programa öğrenci kabul etme kriterlerinizden	%100	-	-
13	Programa kabul edilen öğrenci sayılarından	%100	-	-
14	Danışmanlığını yürüttüğünüz lisansüstü öğrenci sayısının yeterli olmasından	%100	-	-
15	Tezlerin istediğiniz düzeydeki İngilizce ile yazılıyor olmasından	-	-	-
16	Tezlerin bitirilme sürelerinden	-	-	-
17	Tez çalışmalarından uluslararası dergilerde yayın yapılma düzeyinden	%100	-	-
18	Tez danışmanı atamalarında Anabilim dalınızca izlenen kriterlerden	%100	-	-
19	Doktora yeterlik sınavlarının düzeyinden	-	-	-
20	Mezun olan lisansüstü öğrencileriniz ile kurulan ilişkilerden	-	-	-

EK 3 Lisansüstü Öğrencilerinin Lisansüstü Eğitimi Değerlendirme Sonuçları

Tablo 1: Bilgisayar Mühendisliği Anabilim Dalı Lisansüstü Öğrencilerinin Eğitimi Değerlendirme Sonuçları

BİLGİSAYAR MÜHENDİSLİĞİ ANABİLİM DALI		Toplam Öğrenci : 101 Ankete Katılan: 4 Katılım Oranı: %4		
		Memnun	Kararsız	Memnun Değil
1	Yurt içindeki üniversitelerde verilen benzer yüksek lisans programları ile karşılaştığımızda İYTE'de olmaktan	%25	%50	%25
2	Lisansüstü derslerin sayısından ve çeşitliliğinden	%25	-	%75
3	Lisansüstü derslerin öğretici ve geliştirici olmasından	%50	%25	%25
4	Öğretim üyesi sayısının yeterliliğinden	%50	-	%50
5	Danışmanınızdan veya danışmanlarınızdan	%50	%25	%25
6	Anabilim dalınızda düzenlenen bilimsel etkinliklerden	%25	%25	%50
7	Laboratuvar olanaklarından	-	%33	%67
8	Kütüphane olanaklarından	%75	%25	-
9	Dersliklerden	%25	%25	%50
10	Anabilim dalınızdaki lisansüstü öğrencilere ayrılan çalışma ofislerinden	-	%75	%25
11	Yerleşkedeki barınma olanaklarından	-	%25	%75
12	Yüksek lisans eğitim süresinden	%25	-	%75
13	Ulusal toplantılara katılma sıklığınızdan	%25	%25	%50
14	Lisansüstü eğitimi ile ileriye yönelik hedeflerinizin gerçekleşeceğinden	%50	%25	%25

Tablo 2: Biyomühendislik Anabilim Dalı Lisansüstü Öğrencilerinin Eğitimi Değerlendirme Sonuçları

BİYOMÜHENDİSLİK ANABİLİM DALI		Toplam Öğrenci : 66 Ankete Katılan: 9 Katılım Oranı: %14		
		Memnun	Kararsız	Memnun Değil
1	Yurt içindeki üniversitelerde verilen benzer yüksek lisans programları ile karşılaştığımızda İYTE’de olmaktan	%78	%22	-
2	Lisansüstü derslerin sayısından ve çeşitliliğinden	%22	%33	%45
3	Lisansüstü derslerin öğretici ve geliştirici olmasından	%89	-	%11
4	Öğretim üyesi sayısının yeterliliğinden	%33	%56	%11
5	Danışmanınızdan veya danışmanlarınızdan	%100	-	-
6	Anabilim dalınızda düzenlenen bilimsel etkinliklerden	%33	%22	%44
7	Laboratuvar olanaklarından	%67	%33	-
8	Kütüphane olanaklarından	%78	%22	-
9	Dersliklerden	%22	%45	%33
10	Anabilim dalınızdaki lisansüstü öğrencilere ayrılan çalışma ofislerinden	%33	%11	%56
11	Yerleşkedeki barınma olanaklarından	%33	-	%67
12	Yüksek lisans eğitim süresinden	%78	%11	%11
13	Ulusal toplantılara katılma sıklığınızdan	%56	%33	%11
14	Lisansüstü eğitimi ile ileriye yönelik hedeflerinizin gerçekleşeceğinden	%89	%11	-

Tablo 3: Biyoteknoloji ve Biyomühendislik Anabilim Dalı Lisansüstü Öğrencilerinin Eğitimi Değerlendirme Sonuçları

BİYOTEKNOLOJİ VE BİYOMÜHENDİSLİK ANABİLİM DALI		Toplam Öğrenci : 67 Ankete Katılan: 30 Katılım Oranı: %50		
		Memnun	Kararsız	Memnun Değil
1	Yurt içindeki üniversitelerde verilen benzer yüksek lisans programları ile karşılaştığımızda İYTE'de olmaktan	%63	%25	%12
2	Lisansüstü derslerin sayısından ve çeşitliliğinden	%25	%25	%50
3	Lisansüstü derslerin öğretici ve geliştirici olmasından	%25	%38	%37
4	Öğretim üyesi sayısının yeterliliğinden	%50	%12	%38
5	Danışmanınızdan veya danışmanlarınızdan	%63	%12	%25
6	Anabilim dalınızda düzenlenen bilimsel etkinliklerden	%13	%62	%25
7	Laboratuvar olanaklarından	%50	%38	%12
8	Kütüphane olanaklarından	%63	%12	%25
9	Dersliklerden	%25	%38	%37
10	Anabilim dalınızdaki lisansüstü öğrencilere ayrılan çalışma ofislerinden	%25	%38	%37
11	Yerleşkedeki barınma olanaklarından	-	%25	%75
12	Yüksek lisans eğitim süresinden	%50	%13	%37
13	Ulusal toplantılara katılma sıklığınızdan	%38	%37	%25
14	Lisansüstü eğitimi ile ileriye yönelik hedeflerinizin gerçekleşeceğinden	%25	%38	%37

Tablo 4: Çevre Mühendisliği Anabilim Dalı Lisansüstü Öğrencilerinin Eğitimi Değerlendirme Sonuçları

ÇEVRE MÜHENDİSLİĞİ ANABİLİM DALI		Toplam Öğrenci : 30 Ankete Katılan: 4 Katılım Oranı: %13		
		Memnun	Kararsız	Memnun Değil
1	Yurt içindeki üniversitelerde verilen benzer yüksek lisans programları ile karşılaştırdığınızda İYTE'de olmaktan	%75	%25	-
2	Lisansüstü derslerin sayısından ve çeşitliliğinden	%75	%25	-
3	Lisansüstü derslerin öğretici ve geliştirici olmasından	%75	%25	-
4	Öğretim üyesi sayısının yeterliliğinden	%50	%25	%25
5	Danışmanınızdaki veya danışmanlarınızdan	%100	-	-
6	Anabilim dalınızda düzenlenen bilimsel etkinliklerden	%50	%25	%25
7	Laboratuvar olanaklarından	%50	%25	%25
8	Kütüphane olanaklarından	%100	-	-
9	Dersliklerden	%75	-	%25
10	Anabilim dalınızdaki lisansüstü öğrencilere ayrılan çalışma ofislerinden	%75	%25	-
11	Yerleşkedeki barınma olanaklarından	-	-	%100
12	Yüksek lisans eğitim süresinden	%100	-	-
13	Ulusal toplantılara katılma sıklığınızdan	%50	-	%50
14	Lisansüstü eğitimi ile ileriye yönelik hedeflerinizin gerçekleşeceğinden	%50	%50	-

Tablo 5: Elektrik-Elektronik Mühendisliği Anabilim Dalı Lisansüstü Öğrencilerinin Eğitimi Değerlendirme Sonuçları

ELEKTRİK-ELEKTRONİK MÜHENDİSLİĞİ ANABİLİM DALI		Toplam Öğrenci : 43 Ankete Katılan: 4 Katılım Oranı: %9		
		Memnun	Kararsız	Memnun Değil
1	Yurt içindeki üniversitelerde verilen benzer yüksek lisans programları ile karşılaştığımızda İYTE'de olmaktan	%50	%25	%25
2	Lisansüstü derslerin sayısından ve çeşitliliğinden	%50	%50	-
3	Lisansüstü derslerin öğretici ve geliştirici olmasından	%50	-	%50
4	Öğretim üyesi sayısının yeterliliğinden	-	%25	%75
5	Danışmanınızdan veya danışmanlarınızdan	%50	%50	-
6	Anabilim dalınızda düzenlenen bilimsel etkinliklerden	%25	%25	%50
7	Laboratuvar olanaklarından	%25	-	%75
8	Kütüphane olanaklarından	%75	%25	-
9	Dersliklerden	%100	-	-
10	Anabilim dalınızdaki lisansüstü öğrencilere ayrılan çalışma ofislerinden	%50	-	%50
11	Yerleşkedeki barınma olanaklarından	-	%25	%75
12	Yüksek lisans eğitim süresinden	%50	-	%50
13	Ulusal toplantılara katılma sıklığınızdan	%25	%50	%25
14	Lisansüstü eğitimi ile ileriye yönelik hedeflerinizin gerçekleşeceğinden	%75	%25	-

Tablo 6: Endüstriyel Tasarım Anabilim Dalı Lisansüstü Öğrencilerinin Eğitimi Değerlendirme Sonuçları

ENDÜSTRİYEL TASARIM ANABİLİM DALI		Toplam Öğrenci : 1 Ankete Katılan: - Katılım Oranı: -		
		Memnun	Kararsız	Memnun Değil
1	Yurt içindeki üniversitelerde verilen benzer yüksek lisans programları ile karşılaştığımızda İYTE’de olmaktan	-	-	-
2	Lisansüstü derslerin sayısından ve çeşitliliğinden	-	-	-
-	-	-	-	-
4	Öğretim üyesi sayısının yeterliliğinden	-	-	-
5	Danışmanınızdan veya danışmanlarınızdan	-	-	-
6	Anabilim dalınızda düzenlenen bilimsel etkinliklerden	-	-	-
7	Laboratuvar olanaklarından	-	-	-
8	Kütüphane olanaklarından	-	-	-
9	Dersliklerden	-	-	-
10	Anabilim dalınızdaki lisansüstü öğrencilere ayrılan çalışma ofislerinden	-	-	-
11	Yerleşkedeki barınma olanaklarından	-	-	-
12	Yüksek lisans eğitim süresinden	-	-	-
13	Ulusal toplantılara katılma sıklığınızdan	-	-	-
14	Lisansüstü eğitimi ile ileriye yönelik hedeflerinizin gerçekleşeceğinden	-	-	-

Tablo 7: Enerji Mühendisliği Anabilim Dalı Lisansüstü Öğrencilerinin Eğitimi Değerlendirme Sonuçları

ENERJİ MÜHENDİSLİĞİ ANABİLİM DALI		Toplam Öğrenci : 41 Ankete Katılan: 1 Katılım Oranı: %2		
		Memnun	Kararsız	Memnun Değil
1	Yurt içindeki üniversitelerde verilen benzer yüksek lisans programları ile karşılaştırdığınızda İYTE'de olmaktan	%100	-	-
2	Lisansüstü derslerin sayısından ve çeşitliliğinden	-	%100	-
3	Lisansüstü derslerin öğretici ve geliştirici olmasından	%100	-	-
4	Öğretim üyesi sayısının yeterliliğinden	-	%100	-
5	Danışmanınızdan veya danışmanlarınızdan	-	%100	-
6	Anabilim dalınızda düzenlenen bilimsel etkinliklerden	%100	-	-
7	Laboratuvar olanaklarından	%100	-	-
8	Kütüphane olanaklarından	%100	-	-
9	Dersliklerden	%100	-	-
10	Anabilim dalınızdaki lisansüstü öğrencilere ayrılan çalışma ofislerinden	-	-	%100
11	Yerleşkedeki barınma olanaklarından	-	-	%100
12	Yüksek lisans eğitim süresinden	%100	-	-
13	Ulusal toplantılara katılma sıklığınızdan	-	%100	-
14	Lisansüstü eğitimi ile ileriye yönelik hedeflerinizin gerçekleşeceğinden	%100	-	-

Tablo 8: Fizik Anabilim Dalı Lisansüstü Öğrencilerinin Eğitimi Değerlendirme Sonuçları

FİZİK ANABİLİM DALI		Toplam Öğrenci : 43 Ankete Katılan: 7 Katılım Oranı: %16		
		Memnun	Kararsız	Memnun Değil
1	Yurt içindeki üniversitelerde verilen benzer yüksek lisans programları ile karşılaştırdığınızda İYTE'de olmaktan	%86	%14	-
2	Lisansüstü derslerin sayısından ve çeşitliliğinden	%43	%14	%42
3	Lisansüstü derslerin öğretici ve geliştirici olmasından	%43	%57	-
4	Öğretim üyesi sayısının yeterliliğinden	%43	%42	%14
5	Danışmanınızdan veya danışmanlarınızdan	%86	-	%14
6	Anabilim dalınızda düzenlenen bilimsel etkinliklerden	%29	%28	%43
7	Laboratuvar olanaklarından	%71	%15	%14
8	Kütüphane olanaklarından	%43	%43	%14
9	Dersliklerden	%43	%14	%43
10	Anabilim dalınızdaki lisansüstü öğrencilere ayrılan çalışma ofislerinden	%58	-	%42
11	Yerleşkedeki barınma olanaklarından	%14	%29	%57
12	Yüksek lisans eğitim süresinden	%43	%28	%29
13	Ulusal toplantılara katılma sıklığınızdan	%28	%15	%57
14	Lisansüstü eğitimi ile ileriye yönelik hedeflerinizin gerçekleşeceğinden	%43	%57	-

Tablo 9: Fotonik Bilimi ve Mühendisliği Anabilim Dalı Lisansüstü Öğrencilerinin Eğitimi Değerlendirme Sonuçları

FOTONİK BİLİMİ VE MÜHENDİSLİĞİ ANABİLİM DALI		Toplam Öğrenci : 29 Ankete Katılan: 3 Katılım Oranı: %10		
		Memnun	Kararsız	Memnun Değil
1	Yurt içindeki üniversitelerde verilen benzer yüksek lisans programları ile karşılaştırdığınızda İYTE'de olmaktan	%67	%33	-
2	Lisansüstü derslerin sayısından ve çeşitliliğinden	%33	-	%67
3	Lisansüstü derslerin öğretici ve geliştirici olmasından	%33	-	%67
4	Öğretim üyesi sayısının yeterliliğinden	%33	-	%67
5	Danışmanınızdan veya danışmanlarınızdan	%100	-	-
6	Anabilim dalınızda düzenlenen bilimsel etkinliklerden	%33	-	%67
7	Laboratuvar olanaklarından	-	-	%100
8	Kütüphane olanaklarından	%34	%33	%33
9	Dersliklerden	%33	-	%67
10	Anabilim dalınızdaki lisansüstü öğrencilere ayrılan çalışma ofislerinden	%33	%34	%33
11	Yerleşkedeki barınma olanaklarından	-	-	%100
12	Yüksek lisans eğitim süresinden	%33	%33	%34
13	Ulusal toplantılara katılma sıklığınızdan	%33	-	%67
14	Lisansüstü eğitimi ile ileriye yönelik hedeflerinizin gerçekleşeceğinden	%33	%67	-

Tablo 10: Gıda Mühendisliği Anabilim Dalı Lisansüstü Öğrencilerinin Eğitimi Değerlendirme Sonuçları

GIDA MÜHENDİSLİĞİ ANABİLİM DALI		Toplam Öğrenci : 40 Ankete Katılan: 6 Katılım Oranı: %15		
		Memnun	Kararsız	Memnun Değil
1	Yurt içindeki üniversitelerde verilen benzer yüksek lisans programları ile karşılaştırdığımızda İYTE'de olmaktan	%50	%50	-
2	Lisansüstü derslerin sayısından ve çeşitliliğinden	-	-	%100
3	Lisansüstü derslerin öğretici ve geliştirici olmasından	%34	%33	%33
4	Öğretim üyesi sayısının yeterliliğinden	%67	-	%33
5	Danışmanınızdan veya danışmanlarınızdan	%100	-	-
6	Anabilim dalınızda düzenlenen bilimsel etkinliklerden	-	-	%100
7	Laboratuvar olanaklarından	-	%67	%33
8	Kütüphane olanaklarından	%17	%33	%50
9	Dersliklerden	%67	%16	%17
10	Anabilim dalınızdaki lisansüstü öğrencilere ayrılan çalışma ofislerinden	-	-	%100
11	Yerleşkedeki barınma olanaklarından	%17	%33	%50
12	Yüksek lisans eğitim süresinden	%33	%50	%17
13	Ulusal toplantılara katılma sıklığınızdan	%17	%16	%67
14	Lisansüstü eğitimi ile ileriye yönelik hedeflerinizin gerçekleşeceğinden	%67	%16	%17

Tablo 11: Hesaplamalı Bilim ve Mühendislik Anabilim Dalı Lisansüstü Öğrencilerinin Eğitimi Değerlendirme Sonuçları

HESAPLAMALI BİLİM VE MÜHENDİSLİK ANABİLİM DALI		Toplam Öğrenci : 3 Ankete Katılan: - Katılım Oranı: -		
		Memnun	Kararsız	Memnun Değil
1	Yurt içindeki üniversitelerde verilen benzer yüksek lisans programları ile karşılaştırdığınızda İYTE'de olmaktan	-	-	-
2	Lisansüstü derslerin sayısından ve çeşitliliğinden	-	-	-
3	Lisansüstü derslerin öğretici ve geliştirici olmasından	-	-	-
4	Öğretim üyesi sayısının yeterliliğinden	-	-	-
5	Danışmanınızdan veya danışmanlarınızdan	-	-	-
6	Anabilim dalınızda düzenlenen bilimsel etkinliklerden	-	-	-
7	Laboratuvar olanaklarından	-	-	-
8	Kütüphane olanaklarından	-	-	-
9	Dersliklerden	-	-	-
10	Anabilim dalınızdaki lisansüstü öğrencilere ayrılan çalışma ofislerinden	-	-	-
11	Yerleşkedeki barınma olanaklarından	-	-	-
12	Yüksek lisans eğitim süresinden	-	-	-
13	Ulusal toplantılara katılma sıklığınızdan	-	-	-
14	Lisansüstü eğitimi ile ileriye yönelik hedeflerinizin gerçekleşeceğinden	-	-	-

Tablo 12: İnşaat Mühendisliği Anabilim Dalı Lisansüstü Öğrencilerinin Eğitimi Değerlendirme Sonuçları

İNŞAAT MÜHENDİSLİĞİ ANABİLİM DALI		Toplam Öğrenci : 117 Ankete Katılan: 9 Katılım Oranı: %8		
		Memnun	Kararsız	Memnun Değil
1	Yurt içindeki üniversitelerde verilen benzer yüksek lisans programları ile karşılaştırdığınızda İYTE'de olmaktan	%56	%33	%11
2	Lisansüstü derslerin sayısından ve çeşitliliğinden	%45	%22	%33
3	Lisansüstü derslerin öğretici ve geliştirici olmasından	%56	%33	%11
4	Öğretim üyesi sayısının yeterliliğinden	%33	%22	%45
5	Danışmanınızdan veya danışmanlarınızdan	%89	-	%11
6	Anabilim dalınızda düzenlenen bilimsel etkinliklerden	%11	%45	%44
7	Laboratuvar olanaklarından	%22	%56	%22
8	Kütüphane olanaklarından	%33	%22	%45
9	Dersliklerden	%67	%11	%22
10	Anabilim dalınızdaki lisansüstü öğrencilere ayrılan çalışma ofislerinden	%22	%11	%67
11	Yerleşkedeki barınma olanaklarından	-	-	%100
12	Yüksek lisans eğitim süresinden	%67	-	%33
13	Ulusal toplantılara katılma sıklığınızdan	%11	%44	%45
14	Lisansüstü eğitimi ile ileriye yönelik hedeflerinizin gerçekleşeceğinden	%56	%22	%22

Tablo 13: Kimya Anabilim Dalı Lisansüstü Öğrencilerinin Eğitimi Değerlendirme Sonuçları

KİMYA ANABİLİM DALI		Toplam Öğrenci : 69 Ankete Katılan: 3 Katılım Oranı: %4		
		Memnun	Kararsız	Memnun Değil
1	Yurt içindeki üniversitelerde verilen benzer yüksek lisans programları ile karşılaştığımızda İYTE'de olmaktan	%67	%33	-
2	Lisansüstü derslerin sayısından ve çeşitliliğinden	-	%33	%67
3	Lisansüstü derslerin öğretici ve geliştirici olmasından	%100	-	-
4	Öğretim üyesi sayısının yeterliliğinden	%33	%67	-
5	Danışmanınızdan veya danışmanlarınızdan	%100	-	-
6	Anabilim dalınızda düzenlenen bilimsel etkinliklerden	-	%33	%67
7	Laboratuvar olanaklarından	%67	-	%33
8	Kütüphane olanaklarından	%67	%33	-
9	Dersliklerden	%33	-	%67
10	Anabilim dalınızdaki lisansüstü öğrencilere ayrılan çalışma ofislerinden	-	-	%100
11	Yerleşkedeki barınma olanaklarından	%33	-	%67
12	Yüksek lisans eğitim süresinden	%100	-	-
13	Ulusal toplantılara katılma sıklığınızdan	-	%33	%67
14	Lisansüstü eğitimi ile ileriye yönelik hedeflerinizin gerçekleşeceğinden	%67	%33	-

Tablo 14: Kimya Mühendisliği Anabilim Dalı Lisansüstü Öğrencilerinin Eğitimi Değerlendirme Sonuçları

KİMYA MÜHENDİSLİĞİ ANABİLİM DALI		Toplam Öğrenci : 86 Ankete Katılan: 9 Katılım Oranı: %10		
		Memnun	Kararsız	Memnun Değil
1	Yurt içindeki üniversitelerde verilen benzer yüksek lisans programları ile karşılaştığımızda İYTE'de olmaktan	%78	%22	-
2	Lisansüstü derslerin sayısından ve çeşitliliğinden	-	%56	%44
3	Lisansüstü derslerin öğretici ve geliştirici olmasından	%45	%44	%11
4	Öğretim üyesi sayısının yeterliliğinden	%56	%33	%11
5	Danışmanınızdan veya danışmanlarınızdan	%78	%11	%11
6	Anabilim dalınızda düzenlenen bilimsel etkinliklerden	-	%33	%67
7	Laboratuvar olanaklarından	%33	%67	-
8	Kütüphane olanaklarından	%56	%11	%33
9	Dersliklerden	%33	%22	%45
10	Anabilim dalınızdaki lisansüstü öğrencilere ayrılan çalışma ofislerinden	%22	%22	%56
11	Yerleşkedeki barınma olanaklarından	-	%11	%89
12	Yüksek lisans eğitim süresinden	%45	%11	%44
13	Ulusal toplantılara katılma sıklığınızdan	%11	%11	%78
14	Lisansüstü eğitimi ile ileriye yönelik hedeflerinizin gerçekleşeceğinden	%45	%44	%11

Tablo 15: Kùltür Varlıklarını Koruma ve Onarım Anabilim Dalı Lisansüstü Öğrencilerinin Eğitimi Deęerlendirme Sonuları

KÙLTÜR VARLIKLARINI KORUMA VE ONARIM ANABİLİM DALI		Toplam Öğrenci : 34 Ankete Katılan: 6 Katılım Oranı: %18		
		Memnun	Kararsız	Memnun Deęil
1	Yurt içindeki üniversitelerde verilen benzer yüksek lisans programları ile karşılaştırdığınızda İYTE’de olmaktan	%83	%17	-
2	Lisansüstü derslerin sayısından ve çeşitliliğinden	%50	%50	-
3	Lisansüstü derslerin öğretici ve geliştirici olmasından	%100	-	-
4	Öğretim üyesi sayısının yeterliliğinden	%83	%17	-
5	Danışmanınızdan veya danışmanlarınızdan	%83	%17	-
6	Anabilim dalınızda düzenlenen bilimsel etkinliklerden	%34	%33	%33
7	Laboratuvar olanaklarından	%83	%17	-
8	Kütüphane olanaklarından	%83	%17	-
9	Dersliklerden	%83	%17	-
10	Anabilim dalınızdaki lisansüstü öğrencilere ayrılan çalışma ofislerinden	%50	%33	%17
11	Yerleşkedeki barınma olanaklarından	%17	%17	%66
12	Yüksek lisans eğitim süresinden	%83	%17	-
13	Ulusal toplantılara katılma sıklığınızdan	-	%50	%50
14	Lisansüstü eğitimi ile ileriye yönelik hedeflerinizin gerçekleşeceğinden	%67	%33	-

Tablo 16: Makina Mühendisliği Anabilim Dalı Lisansüstü Öğrencilerinin Eğitimi Değerlendirme Sonuçları

MAKİNA MÜHENDİSLİĞİ ANABİLİM DALI		Toplam Öğrenci : 176 Ankete Katılan: 18 Katılım Oranı: %10		
		Memnun	Kararsız	Memnun Değil
1	Yurt içindeki üniversitelerde verilen benzer yüksek lisans programları ile karşılaştığımızda İYTE'de olmaktan	%78	%22	-
2	Lisansüstü derslerin sayısından ve çeşitliliğinden	%17	%16	%67
3	Lisansüstü derslerin öğretici ve geliştirici olmasından	%67	%22	%11
4	Öğretim üyesi sayısının yeterliliğinden	%61	%28	%11
5	Danışmanınızdan veya danışmanlarınızdan	%78	%11	%11
6	Anabilim dalınızda düzenlenen bilimsel etkinliklerden	%28	%55	%17
7	Laboratuvar olanaklarından	%56	%33	%11
8	Kütüphane olanaklarından	%50	%44	%6
9	Dersliklerden	%61	%22	%17
10	Anabilim dalınızdaki lisansüstü öğrencilere ayrılan çalışma ofislerinden	%67	%22	%11
11	Yerleşkedeki barınma olanaklarından	%6	%39	%55
12	Yüksek lisans eğitim süresinden	%56	%38	%6
13	Ulusal toplantılara katılma sıklığınızdan	%22	%50	%28
14	Lisansüstü eğitimi ile ileriye yönelik hedeflerinizin gerçekleşeceğinden	%72	%22	%6

Tablo 17: Malzeme Bilimi ve Mühendisliği Anabilim Dalı Lisansüstü Öğrencilerinin Eğitimi Değerlendirme Sonuçları

MALZEME BİLİMİ VE MÜHENDİSLİĞİ ANABİLİM DALI		Toplam Öğrenci : 46 Ankete Katılan: 6 Katılım Oranı: %13		
		Memnun	Kararsız	Memnun Değil
1	Yurt içindeki üniversitelerde verilen benzer yüksek lisans programları ile karşılaştırdığınızda İYTE'de olmaktan	%100	-	-
2	Lisansüstü derslerin sayısından ve çeşitliliğinden	%67	%16	%17
3	Lisansüstü derslerin öğretici ve geliştirici olmasından	%100	-	-
4	Öğretim üyesi sayısının yeterliliğinden	%67	%33	-
5	Danışmanınızdan veya danışmanlarınızdan	%100	-	-
6	Anabilim dalınızda düzenlenen bilimsel etkinliklerden	%34	%33	%33
7	Laboratuvar olanaklarından	%50	%17	%33
8	Kütüphane olanaklarından	%83	-	%17
9	Dersliklerden	%34	%33	%33
10	Anabilim dalınızdaki lisansüstü öğrencilere ayrılan çalışma ofislerinden	%33	%17	%50
11	Yerleşkedeki barınma olanaklarından	%17	-	%83
12	Yüksek lisans eğitim süresinden	%100	-	-
13	Ulusal toplantılara katılma sıklığınızdan	%33	%17	%50
14	Lisansüstü eğitimi ile ileriye yönelik hedeflerinizin gerçekleşeceğinden	%100	-	-

Tablo 18: Matematik Anabilim Dalı Lisansüstü Öğrencilerinin Eğitimi Değerlendirme Sonuçları

MATEMATİK ANABİLİM DALI		Toplam Öğrenci : 39 Ankete Katılan: 4 Katılım Oranı: %10		
		Memnun	Kararsız	Memnun Değil
1	Yurt içindeki üniversitelerde verilen benzer yüksek lisans programları ile karşılaştırdığımızda İYTE'de olmaktan	%25	%75	-
2	Lisansüstü derslerin sayısından ve çeşitliliğinden	-	%50	%50
3	Lisansüstü derslerin öğretici ve geliştirici olmasından	%50	%50	-
4	Öğretim üyesi sayısının yeterliliğinden	%75	-	%25
5	Danışmanınızdan veya danışmanlarınızdan	%100	-	-
6	Anabilim dalınızda düzenlenen bilimsel etkinliklerden	%100	-	-
7	Laboratuvar olanaklarından	-	%100	-
8	Kütüphane olanaklarından	%25	%25	%50
9	Dersliklerden	%50	-	%50
10	Anabilim dalınızdaki lisansüstü öğrencilere ayrılan çalışma ofislerinden	-	-	%100
11	Yerleşkedeki barınma olanaklarından	%25	-	%75
12	Yüksek lisans eğitim süresinden	%50	-	%50
13	Ulusal toplantılara katılma sıklığınızdan	-	%50	%50
14	Lisansüstü eğitimi ile ileriye yönelik hedeflerinizin gerçekleşeceğinden	%25	%75	-

Tablo 19: Mimarlık Anabilim Dalı Lisansüstü Öğrencilerinin Eğitimi Değerlendirme Sonuçları

MİMARLIK ANABİLİM DALI		Toplam Öğrenci : 103 Ankete Katılan: 9 Katılım Oranı: %9		
		Memnun	Kararsız	Memnun Değil
1	Yurt içindeki üniversitelerde verilen benzer yüksek lisans programları ile karşılaştırdığınızda İYTE'de olmaktan	%78	%22	-
2	Lisansüstü derslerin sayısından ve çeşitliliğinden	%33	%11	%56
3	Lisansüstü derslerin öğretici ve geliştirici olmasından	%89	-	%11
4	Öğretim üyesi sayısının yeterliliğinden	%67	-	%33
5	Danışmanınızdan veya danışmanlarınızdan	%89	%11	-
6	Anabilim dalınızda düzenlenen bilimsel etkinliklerden	%45	%22	%33
7	Laboratuvar olanaklarından	%50	%25	%25
8	Kütüphane olanaklarından	%89	%11	-
9	Dersliklerden	%78	%11	%11
10	Anabilim dalınızdaki lisansüstü öğrencilere ayrılan çalışma ofislerinden	%45	%22	%33
11	Yerleşkedeki barınma olanaklarından	%22	%33	%45
12	Yüksek lisans eğitim süresinden	%78	%22	-
13	Ulusal toplantılara katılma sıklığınızdan	%45	%22	%33
14	Lisansüstü eğitimi ile ileriye yönelik hedeflerinizin gerçekleşeceğinden	%78	%11	%11

Tablo 20: Moleküler Biyoloji ve Genetik Anabilim Dalı Lisansüstü Öğrencilerinin Eğitimi Değerlendirme Sonuçları

MOLEKÜLER BİYOLOJİ VE GENETİK ANABİLİM DALI		Toplam Öğrenci : 50 Ankete Katılan: 2 Katılım Oranı: %6		
		Memnun	Kararsız	Memnun Değil
1	Yurt içindeki üniversitelerde verilen benzer yüksek lisans programları ile karşılaştığımızda İYTE'de olmaktan	%67	%33	-
2	Lisansüstü derslerin sayısından ve çeşitliliğinden	%34	%33	%33
3	Lisansüstü derslerin öğretici ve geliştirici olmasından	%67	-	%33
4	Öğretim üyesi sayısının yeterliliğinden	%33	%34	%33
5	Danışmanınızdan veya danışmanlarınızdan	%100	-	-
6	Anabilim dalınızda düzenlenen bilimsel etkinliklerden	%67	%33	-
7	Laboratuvar olanaklarından	%67	%33	-
8	Kütüphane olanaklarından	%67	-	%33
9	Dersliklerden	%67	-	%33
10	Anabilim dalınızdaki lisansüstü öğrencilere ayrılan çalışma ofislerinden	%67	-	%33
11	Yerleşkedeki barınma olanaklarından	%67	-	%33
12	Yüksek lisans eğitim süresinden	%67	%33	-
13	Ulusal toplantılara katılma sıklığınızdan	%33	%67	-
14	Lisansüstü eğitimi ile ileriye yönelik hedeflerinizin gerçekleşeceğinden	%67	%33	-

Tablo 21: Mühendislik İşletmeciliği Anabilim Dalı Lisansüstü Öğrencilerinin Eğitimi Değerlendirme Sonuçları

MÜHENDİSLİK İŞLETMECİLİĞİ ANABİLİM DALI		Toplam Öğrenci : 59 Ankete Katılan: 1 Katılım Oranı: %2		
		Memnun	Kararsız	Memnun Değil
1	Yurt içindeki üniversitelerde verilen benzer yüksek lisans programları ile karşılaştırdığınızda İYTE'de olmaktan	%100	-	-
2	Lisansüstü derslerin sayısından ve çeşitliliğinden	%100	-	-
3	Lisansüstü derslerin öğretici ve geliştirici olmasından	-	%100	-
4	Öğretim üyesi sayısının yeterliliğinden	%100	-	-
5	Danışmanınızdan veya danışmanlarınızdan	%100	-	-
6	Anabilim dalınızda düzenlenen bilimsel etkinliklerden	%100	-	-
7	Laboratuvar olanaklarından	-	-	-
8	Kütüphane olanaklarından	%100	-	-
9	Dersliklerden	-	%100	-
10	Anabilim dalınızdaki lisansüstü öğrencilere ayrılan çalışma ofislerinden	%100	-	-
11	Yerleşkedeki barınma olanaklarından	%100	-	-
12	Yüksek lisans eğitim süresinden	%100	-	-
13	Ulusal toplantılara katılma sıklığınızdan	%100	-	-
14	Lisansüstü eğitimi ile ileriye yönelik hedeflerinizin gerçekleşeceğinden	%100	-	-

Tablo 22: Polimer Bilimi ve Mühendisliği Anabilim Dalı Lisansüstü Öğrencilerinin Eğitimi Değerlendirme Sonuçları

POLİMER BİLİMİ VE MÜHENDİSLİĞİ ANABİLİM DALI		Toplam Öğrenci : 1 Ankete Katılan: - Katılım Oranı:-		
		Memnun	Kararsız	Memnun Değil
1	Yurt içindeki üniversitelerde verilen benzer yüksek lisans programları ile karşılaştırdığınızda İYTE'de olmaktan	-	-	-
2	Lisansüstü derslerin sayısından ve çeşitliliğinden	-	-	-
3	Lisansüstü derslerin öğretici ve geliştirici olmasından	-	-	-
4	Öğretim üyesi sayısının yeterliliğinden	-	-	-
5	Danışmanınızdan veya danışmanlarınızdan	-	-	-
6	Anabilim dalınızda düzenlenen bilimsel etkinliklerden	-	-	-
7	Laboratuvar olanaklarından	-	-	-
8	Kütüphane olanaklarından	-	-	-
9	Dersliklerden	-	-	-
10	Anabilim dalınızdaki lisansüstü öğrencilere ayrılan çalışma ofislerinden	-	-	-
11	Yerleşkedeki barınma olanaklarından	-	-	-
12	Yüksek lisans eğitim süresinden	-	-	-
13	Ulusal toplantılara katılma sıklığınızdan	-	-	-
14	Lisansüstü eğitimi ile ileriye yönelik hedeflerinizin gerçekleşeceğinden	-	-	-

Tablo 23: Şehir ve Bölge Planlama Anabilim Dalı Lisansüstü Öğrencilerinin Eğitimi Değerlendirme Sonuçları

ŞEHİR VE BÖLGE PLANLAMA ANABİLİM DALI		Toplam Öğrenci : 71 Ankete Katılan: 6 Katılım Oranı: %8		
		Memnun	Kararsız	Memnun Değil
1	Yurt içindeki üniversitelerde verilen benzer yüksek lisans programları ile karşılaştığımızda İYTE'de olmaktan	%83	%17	-
2	Lisansüstü derslerin sayısından ve çeşitliliğinden	%17	%33	%50
3	Lisansüstü derslerin öğretici ve geliştirici olmasından	%67	%33	-
4	Öğretim üyesi sayısının yeterliliğinden	%34	%33	%33
5	Danışmanınızdan veya danışmanlarınızdan	%100	-	-
6	Anabilim dalınızda düzenlenen bilimsel etkinliklerden	%50	%33	%17
7	Laboratuvar olanaklarından	%33	%67	-
8	Kütüphane olanaklarından	%67	%33	-
9	Dersliklerden	%67	%16	%17
10	Anabilim dalınızdaki lisansüstü öğrencilere ayrılan çalışma ofislerinden	%17	%50	%33
11	Yerleşkedeki barınma olanaklarından	-	%33	%67
12	Yüksek lisans eğitim süresinden	%50	%50	-
13	Ulusal toplantılara katılma sıklığınızdan	%17	%33	%50
14	Lisansüstü eğitimi ile ileriye yönelik hedeflerinizin gerçekleşeceğinden	%83	%17	-

Tablo 24: Teknoloji, Tasarım ve İnovasyon Yönetimi Anabilim Dalı Lisansüstü Öğrencilerinin Eğitimi Değerlendirme Sonuçları

TEKNOLOJİ, TASARIM VE İNOVASYON YÖNETİMİ ANABİLİM DALI		Toplam Öğrenci : 24 Ankete Katılan: - Katılım Oranı: -		
		Memnun	Kararsız	Memnun Değil
1	Yurt içindeki üniversitelerde verilen benzer yüksek lisans programları ile karşılaştırdığınızda İYTE'de olmaktan	-	-	-
2	Lisansüstü derslerin sayısından ve çeşitliliğinden	-	-	-
3	Lisansüstü derslerin öğretici ve geliştirici olmasından	-	-	-
4	Öğretim üyesi sayısının yeterliliğinden	-	-	-
5	Danışmanınızdan veya danışmanlarınızdan	-	-	-
6	Anabilim dalınızda düzenlenen bilimsel etkinliklerden	-	-	-
7	Laboratuvar olanaklarından	-	-	-
8	Kütüphane olanaklarından	-	-	-
9	Dersliklerden	-	-	-
10	Anabilim dalınızdaki lisansüstü öğrencilere ayrılan çalışma ofislerinden	-	-	-
11	Yerleşkedeki barınma olanaklarından	-	-	-
12	Yüksek lisans eğitim süresinden	-	-	-
13	Ulusal toplantılara katılma sıklığınızdan	-	-	-
14	Lisansüstü eğitimi ile ileriye yönelik hedeflerinizin gerçekleşeceğinden	-	-	-

Tablo 25: Uluslararası Su Kaynakları Anabilim Dalı Lisansüstü Öğrencilerinin Eğitimi Değerlendirme Sonuçları

ULUSLARARASI SU KAYNAKLARI ANABİLİM DALI		Toplam Öğrenci : 11 Ankete Katılan: - Katılım Oranı: -		
		Memnun	Kararsız	Memnun Değil
1	Yurt içindeki üniversitelerde verilen benzer yüksek lisans programları ile karşılaştırdığınızda İYTE'de olmaktan	-	-	-
2	Lisansüstü derslerin sayısından ve çeşitliliğinden	-	-	-
3	Lisansüstü derslerin öğretici ve geliştirici olmasından	-	-	-
4	Öğretim üyesi sayısının yeterliliğinden	-	-	-
5	Danışmanınızdan veya danışmanlarınızdan	-	-	-
6	Anabilim dalınızda düzenlenen bilimsel etkinliklerden	-	-	-
7	Laboratuvar olanaklarından	-	-	-
8	Kütüphane olanaklarından	-	-	-
9	Dersliklerden	-	-	-
10	Anabilim dalınızdaki lisansüstü öğrencilere ayrılan çalışma ofislerinden	-	-	-
11	Yerleşkedeki barınma olanaklarından	-	-	-
12	Yüksek lisans eğitim süresinden	-	-	-
13	Ulusal toplantılara katılma sıklığınızdan	-	-	-
14	Lisansüstü eğitimi ile ileriye yönelik hedeflerinizin gerçekleşeceğinden	-	-	-

İÇ KONTROL GÜVENCE BEYANI

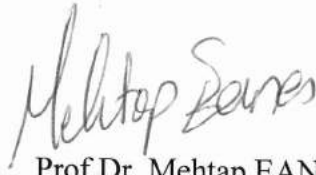
Harcama yetkilisi olarak görev ve yetkilerim çerçevesinde;

Harcama birimimizce gerçekleştirilen iş ve işlemlerin idarenin amaç ve hedeflerine, iyi malî yönetim ilkelerine, kontrol düzenlemelerine ve mevzuata uygun bir şekilde gerçekleştirildiğini, birimimize bütçe ile tahsis edilmiş kaynakların planlanmış amaçlar doğrultusunda etkili, ekonomik ve verimli bir şekilde kullanıldığını, birimimizde iç kontrol sisteminin yeterli ve makul güvenceyi sağladığını bildiririm.

Bu güvence, harcama yetkilisi olarak sahip olduğum bilgi ve değerlendirmeler, yönetim bilgi sistemleri, iç kontrol sistemi değerlendirme raporları, izleme ve değerlendirme raporları ile denetim raporlarına dayanmaktadır.

Bu raporda yer alan bilgilerin güvenilir, tam ve doğru olduğunu beyan ederim.

31 /01/ 2022



Prof.Dr. Mehtap EANES

İzmir Yüksek Teknoloji Enstitüsü

Lisansüstü Eğitim Enstitüsü Müdürü