



**T.C.**

**İZMİR YÜKSEK TEKNOLOJİ ENSTİTÜSÜ**  
**( MÜHENDİSLİK VE FEN BİLİMLERİ ENSTİTÜSÜ )**

---

---

**2012 YILI**

**FAALİYET RAPORU**

---

---

## İÇİNDEKİLER

<b>BİRİM YÖNETİCİSİNİN SUNUŞU</b> .....	<b>2</b>
<b>I. GENEL BİLGİLER</b> .....	<b>3</b>
I.A. MİSYON VE VİZYON .....	3
I.B. YETKİ, GÖREV VE SORUMLULUKLAR .....	3
I.C. HARCAMA BİRİMİNE İLİŞKİN BİLGİLER .....	7
I.C.1. Fiziksel Yapı .....	7
I.C.2. Örgüt Yapısı (Teşkilat Şeması).....	8
I.C.3. Bilgi ve Teknolojik Kaynaklar.....	9
I.C.4. İnsan Kaynakları .....	9
I.C.5. Sunulan Hizmetler .....	10
I.C.5.1. Eğitim Hizmetleri .....	10
I.C.5.1.1. Öğrenci Sayıları ve Cinsiyet Dağılımı .....	11
I.C.5.1.2. Programlara Göre Yüksek Lisans ve Doktora Öğrenci Sayıları .....	12
I.C.5.1.3. Yabancı Uyruklu Öğrenci Sayıları .....	12
I.C.5.1.4. Yönetim Kurulunda Görüşülen Konular .....	13
I.C.5.1.5. Enstitü Kurulunda Görüşülen Konular.....	14
I.C.5.2. İdari Hizmetler.....	14
I.C.5.2.1. Ek Ders Ödemesi Yapılan Öğretim Üyesi Sayısı.....	15
I.C.6. Yönetim ve İç Kontrol Sistemi .....	15
<b>II. AMAÇ VE HEDEFLER</b> .....	<b>16</b>
II.A. ENSTİTÜNÜN AMAÇ VE HEDEFLERİ.....	16
II.B. ÖNCELİKLİ AMAÇ VE HEDEFLER .....	16
II.C. TEMEL POLİTİKA VE ÖNCELİKLER .....	16
<b>III. FAALİYETLERE İLİŞKİN BİLGİ VE DEĞERLENDİRMELER</b> .....	<b>17</b>
III.A. MALİ BİLGİLER.....	17
III.A.1. Bütçe Uygulama Sonuçları .....	17
III.A.1.1. Bütçe Giderleri.....	17
III.B. PERFORMANS BİLGİLERİ .....	18
III.B.1. Eğitim Faaliyetleri.....	18
III.B.1.1. Yıllık Ders Yüğü Toplamları .....	19
III.B.1.2. Uluslararası Öğrenci Değişim Programlarına Katılan Öğrenci Bilgileri .....	20
III.B.1.3. Yatay Geçiş Yapan Öğrenci Sayıları .....	20
III.B.1.4. Lisansüstü Programlardan İlişki Kesilen Öğrencilerin Sayıları .....	21
III.B.1.5. Bitirilen Tez Sayıları .....	21
III.B.1.6. Mezun Olan Öğrenci Sayıları.....	22
III.B.1.7. Lisansüstü Programlara Başvuran ve Kabul Edilen Öğrenci Sayıları .....	23
III.B.1.8. Yüksek Lisans Programlarına Kabul Edilen Öğrencilerin ALES ve Not Ortalamaları.....	24
III.B.1.9. Doktora Programlarına Kabul Edilen Öğrencilerin ALES ve Not Ortalamaları .....	25
III.B.1.10. Mevcut Araştırma Görevlilerinin Anabilim Dallarındaki Dağılımı .....	26
III.B.1.11. İdari Personel Eğitim Faaliyetleri .....	26
III.B.2. Öğretim Üyeleri ve Lisansüstü Öğrencilerin Değerlendirmeleri.....	27
III.B.2.1. Performans Sonuçları .....	27
III.B.2.2. Öğretim Üyeleri ve Görevlilerinin Lisansüstü Eğitime İlişkin Performans Değerlendirmeleri .....	28
III.B.2.3. Öğrencilerin Eğitime İlişkin Performans Değerlendirmeleri .....	29
III.B.2.4. Performans Sonuçları Tablosunun Değerlendirilmesi.....	30
<b>IV. KURUMSAL KABİLİYET VE KAPASİTENİN DEĞERLENDİRİLMESİ</b> .....	<b>31</b>
IV.A. ÜSTÜNLÜKLER.....	31
IV.B. ZAYIFLIKLAR .....	31
IV.C. DEĞERLENDİRME .....	32
<b>V. ÖNERİ VE TEDBİRLER</b> .....	<b>32</b>
<b>VI. HARCAMA YETKİLİSİNİN İÇ KONTROL GÜVENCE BEYANI</b> .....	<b>33</b>
<b>EKLER</b> .....	<b>34</b>
EK 1 Disipliner Anabilim Dalları Öğretim Üyeleri ve Görevlilerinin Lisansüstü Eğitimi Değerlendirme Sonuçları.....	35
EK 2 Disiplinlerarası Anabilim Dalları Öğretim Üyeleri ve Görevlilerinin Lisansüstü Eğitimi Değerlendirme Sonuçları.....	50
EK 3 Lisansüstü Öğrencilerin Lisansüstü Eğitimi Değerlendirme Sonuçları.....	56

## YÖNETİCİ SUNUŞU

Kuruluşunun yirminci yılını kutlayan İzmir Yüksek Teknoloji Enstitüsü (İYTE), genç bir kurum olarak kuruluş amacı ve hedefleri doğrultusunda gelişimini sürdürmektedir. Bilim ve teknoloji alanında ileri düzeyde araştırmaların yapıldığı, öğrencilerinin yüksek seviyede eğitim aldığı, uluslararası standartları taşıyan ve uygulayan bir “teknoloji enstitüsü” olmak tüm İYTE mensuplarının ortak hedefidir. Bu hedef doğrultusunda, lisansüstü eğitim ve araştırma yetkinliklerinin mükemmelleştirilmesi İYTE'nin doğal önceliğidir. Mühendislik ve Fen Bilimleri Enstitüsü, 19 ayrı Anabilim Dalında 23 yüksek lisans ve 15 doktora programı ile lisansüstü eğitim vermektedir. Anabilim dallarının altyapı, teknik donanım ve öğretim üyesi kadrosu, ileri bilimsel çalışmalar yapmak, yeni teknolojiler geliştirmek için yeterli olup sürekli bir gelişim içindedir. Bunun yanında, Malzeme, Çevre, Biyoteknoloji, Kütle Spektroskopisi, Jeotermal Enerji ve Uygulamalı Kuantum Araştırma Merkezleri lisansüstü eğitim ile araştırma faaliyetleri için ileri, nadir ve kapsamlı olanaklar sunmaktadır.

İYTE Bilim, Teknoloji ve Tasarım alanlarında faaliyet göstermektedir. Bu alanlar ülkemizin gelişimi için de ana önceliklerdir. Bu önceliklerin gerektirdiği şekilde, lisansüstü öğrencilerimiz, Fen, Mühendislik ve Mimarlık alanlarında ileri düzeyde eğitim almakta, yenilikçi araştırma faaliyetlerine katılmakta, önde gelen uluslararası bilimsel dergilerde yayınlar yapmakta, mezun olduklarında ise yurt içi veya dışı saygın kurumlarda araştırma yaşamlarına devam etmektedirler.

Enstitümüzde verilen lisansüstü eğitimin kalitesini korumak, geliştirmek ve yaşanan hızlı değişimlere ayak uydurmak için, programları esnek ve dinamik tutmak, bölgesel, ulusal ve uluslararası diğer kurumlarla etkileşim ve işbirliklerini artırmak gerekmektedir. Bu çerçevede, lisansüstü programlar arasında disiplinlerarası olanlar (Biyoteknoloji, Biyomühendislik, Çevre Mühendisliği) ayrı bir yer ve öneme sahiptir. Bu tür disiplinlerarası programlar araştırma konuları ve faaliyetlerinde çeşitlilik, özgünlük ve esneklik getirmektedir. Bu özgün programların yanında, İYTE Teknopark endüstriye dönük tez çalışmaları ve projeler için değişik fırsatlar sunmaktadır. Enstitümüzde geçtiğimiz yıl başlanan Uzaktan Eğitim uygulamasının daha yaygın hale getirilmesi için çalışmalar sürmektedir. Enstitümüzün uluslararası etkileşimini güçlendirecek, öğrenci ve öğretim üyesi hareketliliğini artıracak işbirlikleri hayata geçirilmektedir.

Mühendislik ve Fen Bilimleri Enstitüsü, İYTE'de lisansüstü eğitim ve bağlı araştırma faaliyetlerinin ilerletilmesi için değişik faaliyetler yürütmektedir. Lisansüstü öğrenci sayısı yılsonu itibarıyla 903 olup bu sayıyı artırmak ve öğrenci niteliğini iyileştirmek kısa dönem hedefleri içindedir. Buna bağlı olarak yurt içi ve dışı tanıtım faaliyetleri başlatılmış, araştırma görevlisi kadrosu sayısının artırılması için çaba verilmiştir. Lisansüstü öğrencilerimize burs ve yerleşim olanaklarının iyileştirilmesi için girişimler sürdürülmektedir.

Mühendislik ve Fen Bilimleri Enstitüsü, gelecek yıllarda da, yetiştireceği nitelikli bilim adamı ve araştırmacılarla ülkemizde tasarım, bilim ve teknolojinin gelişip evrensel normlara kavuşmasına ve üniversite-sanayi işbirliğinin artırılmasına katkıda bulunmayı sürdürecektir.

Saygılarımla

Prof. Dr. R. Tuğrul SENGER  
Mühendislik ve Fen Bilimleri Enstitüsü Müdürü

## **I. GENEL BİLGİLER**

### **I.A. MİSYON VE VİZYON**

İYTE'nin dayandığı Tasarım-Bilim-Teknoloji sacayağı çerçevesinde **misyonumuz**; lisansüstü öğrencilerin alanlarında günceli yakalamış, ileri araştırmalar için gerekli bilgi ve beceriyi almış, uluslararası bilimsel dergilerde yayım yapabilecek düzeye ulaşmış, değişik disiplin ve alanlarla işbirliğine girebilecek uzmanlığı edinmiş bilim insanları olarak yetiştirilmelerini sağlamaktır.

Misyonumuz gereğince **vizyonumuz**; temel araştırmada günceli yakalayabilecek ilerilikte, ulusal endüstriyi destekleyebilecek içerikte ve yeni öğretim üyeleri yetiştirebilecek nitelikte, yüksek standartta tezler, tezlere bağlı yayınlar ve patentler yoluyla, İYTE'yi dünyadaki örneklerinde olduğu gibi ülkemizin önde gelen araştırma kurumlarından biri yapmaktır.

### **I.B. YETKİ, GÖREV VE SORUMLULUKLAR**

#### **I.B.1. Birimin Kuruluş Mevzuatı**

Enstitü, 2547 Sayılı Kanun'un 19. Maddesi gereğince kurulmuş olup, 03.03.1983 tarihli ve 17976 sayılı Resmi Gazete'de yayımlanan Lisansüstü Eğitim-Öğretim Teşkilat ve İşleyiş Yönetmelik gereklerine bağlıdır.

2547 sayılı Kanun'un 65. maddesi gereğince Üniversitelerarası Kurul tarafından hazırlanan ve 01.07.1996 tarihli ve 22683 sayılı Resmi Gazete'de yayımlanan Lisansüstü Eğitim ve Öğretim Yönetmeliği hükümlerince lisansüstü eğitim-öğretimi yürütür.

#### **I.B.2. Yetki, Görev ve Sorumluluklar**

Mühendislik ve Fen Bilimleri Enstitüsü, lisansüstü eğitim-öğretim ile ilgili tüm işlemler ile araştırma görevlilerinin kadro tahsisi işlemlerini düzenler ve yürütür. Bu işlemleri Anabilim Dalı Başkanlıkları, Öğrenci İşleri Daire Başkanlığı ve Rektörlük Makamı ile eşgüdümlü çalışarak gerçekleştirir. Enstitünün idari yapısını oluşturan birimlerde görev alanların yetki ve sorumlulukları aşağıda sunulmaktadır;

#### **I.B.3. Enstitü Müdürünün Yetki ve Sorumlulukları**

Enstitü müdürü, 2547 Sayılı Kanun ile dekanlara verilmiş olan görevleri yerine getirir. Bu kapsamda görev ve sorumlulukları şunlardır;

- Enstitü kurullarına başkanlık etmek, enstitü kurullarının kararlarını uygulamak ve enstitüye bağlı anabilim dalları arasında düzenli çalışmayı sağlamak,
- Her öğretim yılı sonunda ve istendiğinde enstitünün genel durumu ve işleyişi hakkında rektöre rapor vermek,
- Enstitünün ödenek ve kadro ihtiyaçlarını gerekçesi ile birlikte rektörlüğe bildirmek, enstitünün bütçesi ile ilgili öneriyi enstitü yönetim kurulunun da görüşünü aldıktan sonra rektörlüğe sunmak,
- Enstitünün birimleri ve her düzeydeki personeli üzerinde genel gözetim ve denetim görevini sürdürmek,
- Kanun ve yönetmeliklerle kendisine verilen diğer görevleri yapmak.

#### **I.B.4. Enstitü Müdür Yardımcılarının Yetki ve Sorumlulukları**

Enstitü müdür yardımcıları, müdürünün üstlendiği görevlere yardım ederek müdürün görev başında olmadığı dönemlerde müdürlüğe vekalet ederler.

#### **I.B.5. Enstitü Kurulunun Görevleri**

Enstitü kurulu, anabilim dalı başkanları tarafından oluşan kuruldur. Enstitü kurulu akademik bir organ olup, aşağıdaki görevleri yapar;

- a) Enstitünün eğitim-öğretim, bilimsel araştırma ve yayın faaliyetlerini ve bu faaliyetlerle ilgili esasları, plan, program ve eğitim-öğretim takvimini kararlaştırmak,
- b) Enstitü yönetim kuruluna üye seçmek,
- c) Kanun ve yönetmeliklerle verilen diğer görevleri yapmak.

#### **I.B.6. Enstitü Yönetim Kurulunun Görevleri**

Enstitü yönetim kurulu, müdür, iki müdür yardımcısı ve müdür tarafından gösterilecek altı aday arasından enstitü kurulunun seçeceği üç öğretim üyesinden oluşur. Enstitü yönetim kurulu idari faaliyetlerde müdüre yardımcı olup, aşağıdaki görevleri yapar;

- a) Enstitü kurulunun kararları ile tespit ettiği esasların uygulanmasında müdüre yardım etmek,
- b) Enstitünün eğitim - öğretim, plan ve programları ile takvimin uygulanmasını sağlamak,
- c) Enstitünün yatırım, program ve bütçe tasarısını hazırlamak,
- d) Enstitü müdürünün yönetim ile ilgili getireceği bütün işlerde karar almak,
- e) Öğrencilerin kabulü, ders intibakları ve çıkarılmaları ile eğitim - öğretim ve sınavlara ait işlemleri hakkında karar vermek,
- f) Kanun ve yönetmeliklerle verilen diğer görevleri yapmak.

#### **I.B.7. Enstitü Sekreterinin Görevleri**

Enstitü sekreteri, 2547 Sayılı Yükseköğretim Kanunu'nun aşağıdaki maddeleri gereğince şu görevleri yapar;

- a) 51/b maddesi uyarınca, idari yönetim yapısının başında bulunmak,
- b) 51/c maddesi uyarınca, oy hakkı bulunmaksızın kurullarda raportörlük yapmak,
- c) 52/d maddesi uyarınca, Enstitü Müdürüne yardımcı hizmetler sınıfı personelinin atanmasına ilişkin öneride bulunmak,
- d) 53/a maddesi uyarınca, sekreterlik personelinin disiplin amirliğini yapmak,
- e) Gerçekleştirme memurluğu görevini yerine getirmek.

#### **I.B.8. İdari Kadro**

Enstitünün yazışmaları, kurul işleri, tahakkuk işleri, yolluklar, ek ders ücretleri, öğrencilerin eğitim durumlarının takibi, eğitim planları, v.b. işleri yürütmek idari kadronun görevlerindedir.

#### **I.B.9. Enstitünün Görev ve Sorumlulukları**

Enstitümüz, kendisine bağlı 19 Anabilim Dalı ve 38 programda (Tablo I.B.9.1) verilen lisansüstü eğitimle ilgili aşağıda sıralanan görev ve sorumlulukları yerine getirmektedir.

### I.B.9.1. Mühendislik ve Fen Bilimleri Enstitüsüne Bağlı Anabilim Dalları ve Programlar

Anabilim Dalı	Başlama Tarihi	Programlar
<b>Disipliner Anabilim Dalları</b>		
Bilgisayar Mühendisliği	1994-1995 Güz Yarıyılı 2011-2012 Bahar Yarıyılı	Bilgisayar Mühendisliği YL Bilgisayar Bilimleri ve Mühendisliği Dr
Endüstri Ürünleri Tasarımı	1995-1996 Güz Yarıyılı	Endüstri Ürünleri Tasarımı YL
Elektrik-Elektronik Mühendisliği	1998-1999 Güz Yarıyılı 2001-2002 Güz Yarıyılı 2005-2006 Bahar Yarıyılı	Elektronik ve Haberleşme Müh. YL Uydu Haberleşme (Tezsiz YL) Elektronik ve Haberleşme Müh. Dr
Fizik	1999-2000 Bahar Yarıyılı 2008-2009 Güz Yarıyılı	Fizik YL Fizik Dr
Gıda Mühendisliği	2000-2001 Güz Yarıyılı 2007-2008 Güz Yarıyılı	Gıda Mühendisliği YL Gıda Mühendisliği Dr
İnşaat Mühendisliği	2003-2004 Bahar Yarıyılı 2011-2012 Güz Yarıyılı	İnşaat Mühendisliği YL İnşaat Mühendisliği Dr
Kimya	1998-1999 Güz Yarıyılı 2003-2004 Güz Yarıyılı	Kimya YL Kimya Dr
Kimya Mühendisliği	1998-1999 Güz Yarıyılı 2001-2002 Bahar Yarıyılı	Kimya Mühendisliği YL Kimya Mühendisliği Dr
Matematik	2000-2001 Bahar Yarıyılı 2006-2007 Bahar Yarıyılı 2008-2009 Güz Yarıyılı	Matematik YL Matematik Dr Matematik (Tezsiz YL)
Makina Mühendisliği	1998-1999 Bahar Yarıyılı 2003-2004 Güz Yarıyılı	Makina Mühendisliği YL Makina Mühendisliği Dr
Mimari Restorasyon	2001-2002 Güz Yarıyılı 2011-2012 Güz Yarıyılı 2011-2012 Güz Yarıyılı	Mimari Restorasyon YL Mimari Restorasyon (Tezsiz YL) Mimari Restorasyon Dr
Mimarlık	1995-1996 Güz Yarıyılı 1995-1996 Bahar Yarıyılı	Mimarlık YL Mimarlık Dr
Moleküler Biyoloji ve Genetik	2000-2001 Bahar Yarıyılı 2009-2010 Güz Yarıyılı	Moleküler Biyoloji ve Genetik YL Moleküler Biyoloji ve Genetik Dr
Şehir ve Bölge Planlama	1994-1995 Güz Yarıyılı 1996-1997 Güz Yarıyılı 1995-1996 Bahar Yarıyılı	Şehir Tasarımı YL Şehir Planlama YL Şehir Planlama Dr
<b>Disiplinlerarası Anabilim Dalları</b>		
Biyoteknoloji ve Biyomühendislik	1997-1998 Bahar Yarıyılı 2007-2008 Bahar Yarıyılı	Biyoteknoloji YL Biyomühendislik Dr
Çevre Mühendisliği	1997-1998 Güz Yarıyılı	Çevre Mühendisliği (Çevre Kirliliği ve Kontrolü) YL
Enerji Mühendisliği	1996-1997 Bahar Yarıyılı	Enerji Mühendisliği (Enerji ve Güç Sistemleri) YL
Malzeme Bilimi ve Mühendisliği	1995-1996 Bahar Yarıyılı 1998-1999 Güz Yarıyılı 2008-2009 Güz Yarıyılı	Malzeme Bilimi ve Mühendisliği YL Malzeme Bilimi YL Malzeme Bilimi ve Mühendisliği Dr
Mühendislik İşletmeciliği	2002-2003 Bahar Yarıyılı	Mühendislik İşletmeciliği (İkinci Öğretim- Tezsiz) YL

YL : Yüksek Lisans Dr : Doktora

### **I.B.10. Lisansüstü Öğrenciler ile İlgili Görev ve Sorumluluklar**

- Lisansüstü programlara öğrenci alımlarına ilişkin web duyurularının ve gazete ilanının hazırlanması,
- Lisansüstü eğitime başvuruların alınması ve sınav için gerekli düzenlemelerin yapılması,
- Lisansüstü eğitime kabul edilen öğrencilerin ilanı,
- Başka üniversitelerden ders almaya ilişkin gelen taleplerin değerlendirilmesi,
- Ders saydırma işlemlerinin değerlendirilmesi,
- Tez danışmanı veya danışmanlarının atanmalarının onaylanması,
- Tez jürilerini atama işlemlerinin onaylanması,
- Tez İzleme Komitesi atama işlemlerinin onaylanması,
- Doktora Yeterlik Komitesi atanması/değişikliğinin onaylanması,
- Tez İzleme Komitesi değişikliğinin değerlendirilmesi,
- İzin isteklerinin değerlendirilmesi,
- Tezlerin istenilen formata uygun hazırlanmasının takibi,
- Mezuniyet onayları,
- Mezun olan öğrencilere ait tezlerin gereken yerlere dağıtılması,
- ÖYP kapsamında lisansüstü programlara alınan öğrencilerin işlemlerinin takibi.

### **I.B.11. Araştırma Görevlileri ile İlgili Görev ve Sorumluluklar**

- Enstitüye ayrılan araştırma görevliliği kadrolarının anabilim dallarına tahsisi,
- Tahsis edilen kadrolara başvuru kabulleri ve bu başvuruların ilgili Anabilim Dalı Başkanlıklarına iletilmesi ve değerlendirme sonuçlarının ilanı,
- İlk atama işlemleri için gerekli belgelerin tamamlanarak Rektörlük Makamı'na iletilmesi,
- Araştırma Görevlilerinin kadroları açısından lisansüstü eğitim sürelerinin takibi,
- Görev sürelerinin uzatılma işlemleri.

### **I.B.12. Diğer Görev ve Sorumluluklar**

- Lisansüstü programların eğitim planlarındaki değişikliklere ilişkin işlemlerin takibi,
- Yeni lisansüstü programların açılmasının onaylanması,
- Enstitüye gelen-giden evrakların kayıt işlemleri,
- Genel yazışmalar,
- Enstitü Kurulu ve Enstitü Yönetim Kurulu işlemleri,
- Bütçe harcama kalemlerinin takibi,
- Taşınır Mal işlemleri,
- Satınalma-Tahakkuk işleri,
- Yurtiçi görevlendirmelerde yolluk giderlerinin hazırlanması,
- Personel işleri,
- Ek ders ücretlerinin hazırlanması ve ödenmesi,
- Sınav ücretlerinin hazırlanması ve ödenmesi,
- Bir sonraki yıl bütçesinin hazırlıkları,
- Enstitü Müdür Yardımcılarının görev sürelerinin takibi,
- Disiplinlerarası Programların Anabilim Dalı Başkanlarının görev sürelerinin takibi ve yeniden atanması,
- Lisansüstü programlara ait katalogun hazırlanması,

- Lisansüstü programlarda açılacak derslerin ve haftalık ders programlarının kontrolü ve takibi,
- Bilimsel hazırlık programlarının belirlenmesi,
- Enstitü Yönetim Kurulu üyelerinin görev sürelerinin takibi.

## I.C. HARCAMA BİRİMİNE İLİŞKİN BİLGİLER

### I.C.1. Fiziksel Yapı (m<sup>2</sup>)

Mühendislik ve Fen Bilimleri Enstitüsü, Matematik Bölümü binası birinci katındadır. Toplam sekiz ofis odası, bir toplantı salonu ve bir arşiv odasına sahiptir.

#### I.C.1.1. Toplam Kapalı Alan (m<sup>2</sup>)

İdari Bina Alanları	Eğitim Alanları				Sosyal Alanlar	Sirkülasyon Alanı	Spor Alanları		Toplam Alan
	A	B	C	D	E		Açık	Kapalı	
205									205

A= Derslik; B= Bilgisayar Lab.; C=Diğer Lab., D=Atölye; E= Kantin, Kafeterya, Yemekhane vb.

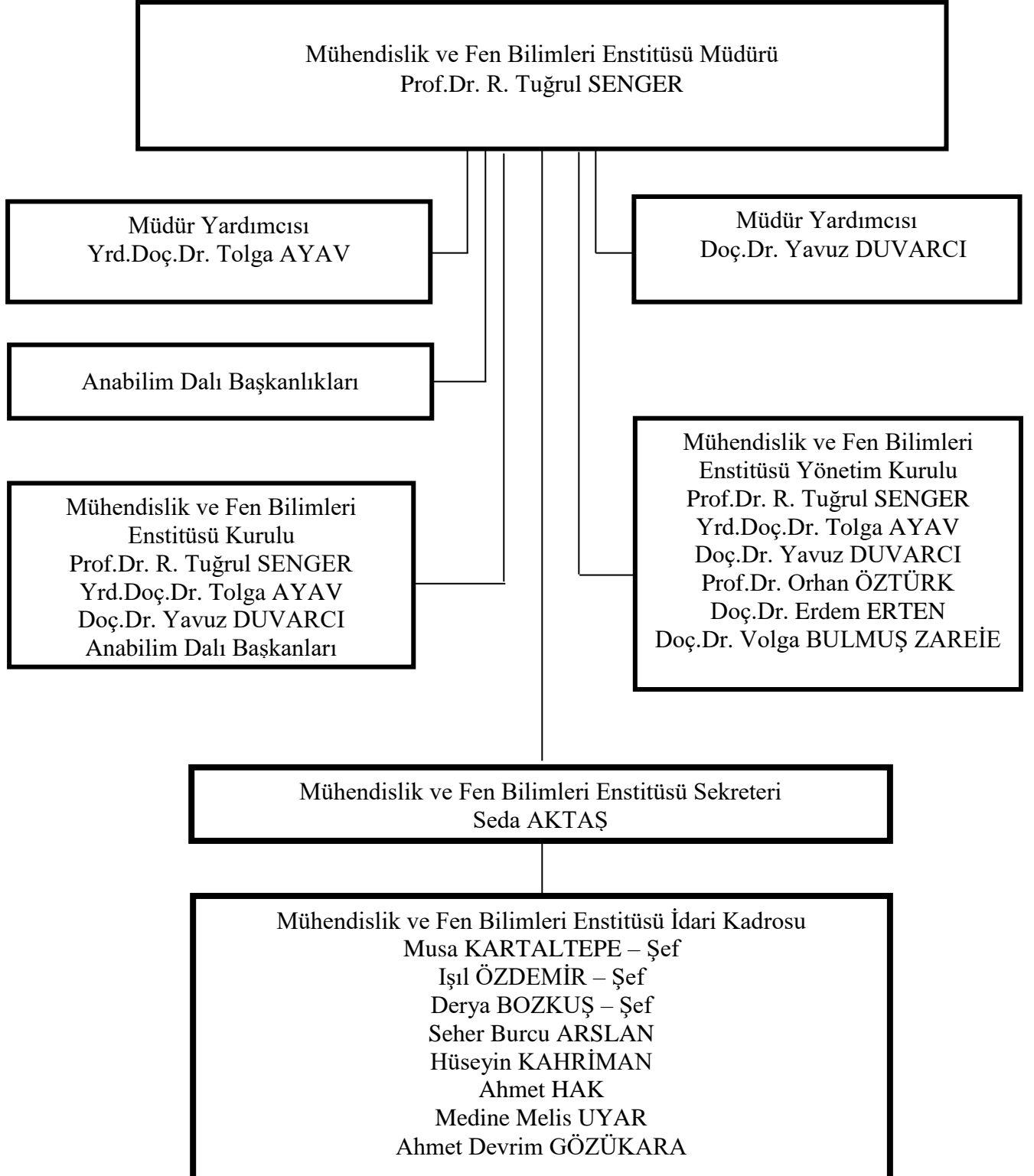
#### I.C.1.2. İdari Personel Hizmet Alanları

	Sayı	Toplam Alan (m <sup>2</sup> )	Kullanan Kişi Sayısı
Çalışma Odası	7	157	9
Toplantı Salonu	1	32	-
Arşiv	1	16	-
<b>Toplam</b>	<b>9</b>	<b>205</b>	<b>9</b>



## I.C.2. Örgüt Yapısı

Mühendislik ve Fen Bilimleri Enstitüsü Müdür, Müdür Yardımcıları, Anabilim Dalı Başkanları, Yönetim Kurulu, Enstitü Sekreteri ve idari personelden oluşmaktadır. Enstitünün örgüt yapısı ve bu yapıda görev alanlar aşağıdaki şekilde gösterilmektedir.



### I.C.3. Bilgi ve Teknolojik Kaynaklar

Enstitümüz çalışanları görev ve sorumluluklarını günümüz ihtiyaçlarını karşılayan büro makineleri ile yürütmektedir. Sahip olduğumuz büro makineleri ve bunların adetleri aşağıdaki tabloda verilmektedir.

#### I.C.3.1. Enstitüde Mevcut Olan Büro Makinaları ve Adetleri

Cinsi	Taşınır Kodu	İdari Amaçlı		Eğitim Amaçlı		Araştırma Amaçlı	
		Sayı	Toplam Kayıt Tutarı (TL)	Sayı	Toplam Kayıt Tutarı (TL)	Sayı	Toplam Kayıt Tutarı (TL)
Masaüstü bilgisayar	255.02.01.01.01.01	11	4.616,00				
Taşınabilir bilgisayar	255.02.01.01.02	2	2.695,00				
Projeksiyon	255.02.05.01.01			1	2.197,00		
Kameralar	255.02.05.01.02			1	1.243,03		
Barkod Okuyucu	255.02.02.01.13	1	690,00				
Barkod Yazıcı	255.02.03.99	1	570,00				
Çok Amaçlı Makinalar	255.02.03.03	1	730,00				
Fotokopi Makinası	255.02.03.01	2	5.037,00				
Faks	255.02.04.02	2	200,00				
Tarayıcılar	255.02.02.02	1	137,00				
Yazıcı (Lazer)	255.02.02.01.03	3	1.688,00				
Yazıcı (Püskürtme)	255.02.02.01.06	2	251,00				

### I.C.4. İnsan Kaynakları

Enstitümüzde 2547 Sayılı Kanunun ilgili maddeleri gereğince atanan toplam öğretim elemanı sayısı, geçen yıl yeni atanan ve ayrılan öğretim elemanı sayısı ve ayrıca Enstitümüzde çalışan idari personel sayısı aşağıdaki tablolarda yer almaktadır.

#### I.C.4.1. Akademik Personel Sayıları

Kadro Unvanı	Kadrolu	Yarı Zamanlı	Başka Birimde Görevlendirilen	Birimde Görevlendirilen
Profesör	-	-	-	-
Doçent	-	-	-	-
Yardımcı Doçent	-	-	-	-
Öğretim Görevlisi	-	-	-	-
Okutman	-	-	-	-
Araştırma Görevlisi	196	-	196	-
Uzman	-	-	-	-
<b>Toplam</b>	<b>196</b>	<b>-</b>	<b>196</b>	<b>-</b>

#### I.C.4.2. Gelen Akademik Personel Sayıları

Kadro Unvanı	Naklen	Açıktan	Diğer	Toplam
Araştırma Görevlisi	-	49	2	51
<b>Toplam</b>	<b>-</b>	<b>49</b>	<b>2</b>	<b>51</b>

#### I.C.4.3. Ayrılan Akademik Personel Sayıları

Kadro Unvanı	Naklen	İstifa	Diğer	Toplam
Araştırma Görevlisi	6	19	21	46
<b>Toplam</b>	<b>6</b>	<b>19</b>	<b>21</b>	<b>46</b>

#### I.C.4.4. İdari Personel Sayıları

Görevi	Dolu	Boş	Başka Birimde Görevlendirilen	Fiilen Görev Yapan Toplam
Enstitü Sekreteri	1	-	-	1
Şef	3	-	-	3
Bilgisayar İşletmeni	5	1	1	4
Ayniyat Saymanı	1	-	1	-
Veri Hazırlama ve Kont. İşlet.	-	2	-	-
Memur	1	-	1	1
Hizmetli	-	1	-	-
<b>Toplam</b>	<b>11</b>	<b>4</b>	<b>3</b>	<b>9</b>

#### I.C.5. Sunulan Hizmetler

##### I.C.5.1. Eğitim Hizmetleri

Enstitümüzde 2012 yılı içerisinde toplam 638 yüksek lisans ve 265 doktora öğrencisi eğitimlerine devam etmişlerdir. Bunların kayıtlı oldukları programlar ve cinsiyet dağılımları Tablo I.C.5.1.1 ve I.C.5.1.2’de verilmektedir. Enstitümüz, faaliyet dönemi içinde lisansüstü eğitim-öğretim ile ilgili toplam 865 konuyu Yönetim Kurulu’nda, 37 konuyu ise Enstitü Kurulu’nda görüşerek karara bağlamıştır. Alınan Yönetim Kurulu kararları I.C.5.1.3 ’de, Enstitü Kurulu kararları ise I.C.5.1.4 ’de yer almaktadır.

### I.C.5.1.1. Öğrenci Sayıları ve Cinsiyet Dağılımı

Program Adı	Erkek	Kız	Toplam
Bilgisayar Mühendisliği YL	30	13	43
Biyoteknoloji YL	6	20	26
Biyomühendislik Dr	3	9	12
Çevre Mühendisliği YL	3	7	10
Elektronik ve Haberleşme Mühendisliği YL	33	14	47
Elektronik ve Haberleşme Mühendisliği Dr	14	4	18
Endüstri Ürünleri Tasarımı YL	1	2	3
Enerji Mühendisliği YL	29	9	38
Fizik YL	22	18	40
Fizik Dr	6	4	10
Gıda Mühendisliği YL	6	7	13
Gıda Mühendisliği Dr	4	25	29
İnşaat Mühendisliği YL	24	6	30
İnşaat Mühendisliği Dr	1	1	2
Kimya YL	5	22	27
Kimya Dr	12	18	30
Kimya Mühendisliği YL	10	17	27
Kimya Mühendisliği Dr	8	13	21
Makina Mühendisliği YL	46	4	50
Makina Mühendisliği Dr	16	6	22
Malzeme Bilimi ve Mühendisliği YL	19	9	28
Malzeme Bilimi ve Mühendisliği Dr	9	7	16
Matematik YL	17	22	39
Matematik Tezsiz YL	1	-	1
Matematik Dr	5	10	15
Mimari Restorasyon YL	6	15	21
Mimari Restorasyon Tezsiz YL	1	2	3
Mimari Restorasyon Dr	-	1	1
Mimarlık YL	9	38	47
Mimarlık Dr	10	31	41
Moleküler Biyoloji ve Genetik YL	16	17	33
Moleküler Biyoloji ve Genetik Dr	10	15	25
Mühendislik İşletmeciliği Tezsiz YL (II. Öğretim)	62	35	97
Şehir Planlama YL	2	5	7
Şehir Planlama Dr	8	15	23
Şehir Tasarımı YL	3	5	8
<b>Genel Toplam</b>	<b>456</b>	<b>447</b>	<b>903</b>

**I.C.5.1.2. Programlara Göre Yüksek Lisans ve Doktora Öğrenci Sayıları**

Lisansüstü Programlar	Yüksek Lisans		Doktora		Genel Toplam	
	Ocak 2012	Aralık 2012	Ocak 2012	Aralık 2012	Ocak 2012	Aralık 2012
<b>Tezli Programlar</b>						
Bilgisayar Mühendisliği	35	43	-	-	35	43
Biyoteknoloji	21	26	-	-	21	26
Biyomühendislik	-	-	9	12	9	12
Çevre Mühendisliği	9	10	-	-	9	10
Elektronik ve Hab. Müh.	31	47	18	18	49	65
Endüstri Ürünleri Tasarımı	5	3	-	-	5	3
Enerji Mühendisliği	25	38	-	-	25	38
Fizik	29	40	10	10	39	50
Gıda Mühendisliği	11	13	25	29	36	42
İnşaat Mühendisliği	17	30	1	2	18	32
Kimya	28	27	26	30	54	57
Kimya Mühendisliği	24	27	20	21	44	48
Makina Mühendisliği	39	50	20	22	59	72
Malzeme Bilimi	3	-	-	-	3	-
Malzeme Bilimi ve Müh.	17	28	13	16	30	44
Matematik	24	39	14	15	38	54
Mimari Restorasyon	12	21	-	1	12	22
Mimarlık	32	47	36	41	68	88
Mol. Biyoloji ve Genetik	32	33	13	25	45	58
Şehir Planlama	6	7	20	23	26	30
Şehir Tasarımı	6	8	-	-	6	8
Uydu Haberleşme	-	-	-	-	-	-
Yapı Mekaniği	2	-	-	-	2	-
<b>Tezsiz Programlar</b>						
Matematik	1	1	-	-	1	1
Mimari Restorasyon	-	3	-	-	-	3
Mühendislik İşletmeciliği	79	97	-	-	79	97
<b>Toplam</b>	<b>488</b>	<b>638</b>	<b>225</b>	<b>265</b>	<b>714</b>	<b>903</b>

**I.C.5.1.3. Yabancı Uyruklu Öğrenci Sayıları**

Program Adı	Erkek	Kız	Toplam
Biyoteknoloji YL	2	-	2
Şehir Planlama YL	1	-	1
Matematik YL	-	1	1
Moleküler Biyoloji ve Genetik DR	1	-	1
<b>Toplam</b>	<b>4</b>	<b>1</b>	<b>5</b>

#### I.C.5.1.4. 2012 Yılı İçerisinde Enstitümüz Yönetim Kurulu'nda Görüşülen Konular

GörüşülenKonular	GörüşmeSayısı	
	2011	2012
Tez Danışmanı-OrtakTez Danışmanı Atama ve/veya Tez Konusu Belirleme	180	234
Tez Danışmanı ve/veya Konusu Değişikliği	166	95
Tez İzleme Komitesi Belirleme	25	24
Tez İzleme Komitesi Üye veya Tarih Değişikliği	18	15
Doktora Yeterlik Sınavı Tarihi Belirleme	1	1
Doktora Yeterlik Komitesi Atama / Değişikliği / Uygulama Birliği Oluşturulması	5	9
Tez Önerisi Savunma ve Tez İzleme Sınavları	5	-
Mühendislik İşletmeciliği Danışman Atama ve Proje Konuları	2	2
Diğer Üniversitelerden Ders Alma	33	37
Ders Saydırma / Saydırılmak Üzere Ders Alma	18	12
Ders Muafiyeti ve Eşdeğerliliği	9	9
Ders Kaydı / Ders Ekleme-Çıkarma	5	22
Not Döküm Belgesinden Ders Çıkarma	1	1
Alınan Dersin Not Ortalamasına Dahil Edilmemesi	3	2
Tez Jürisi Belirleme	111	97
Tez Jürisi veya Tez Savunma Sınav Tarihi Değişikliği	8	-
Dönem İzni	45	35
Maddi Hata	33	45
Sağlık Raporu	21	-
Erasmus'la Ders Alma	15	8
Tez Çalışması İçin Ek Süre Kullanma	126	1
Kayıt Silme	1	-
Mezuniyet	125	115
Öğrenci Alımı, Yatay Geçiş ve Özel Öğrenci	35	22
Af Kanunu Kapsamındaki Öğrencilerin Başvuruları, Almaları Gereken Dersler ve Tez Hazırlama Süreçleri	40	3
T.C. Hükümeti Burslusu Olan Yabancı Uyrıklı Öğrencilerin Kaydı	1	-
ÖYP Kapsamında Enstitümüzde Lisansüstü Öğrenim Görmek için YÖK Tarafından Verilen Kontenjanlara Başvuranların Değerlendirilmesi	3	1
Kadro Tahsisi veya Kadro Aktarma	5	1
Araştırma Görevlisi Alımı İçin Oluşturulacak Jüriler	10	29
Araştırma Görevlisi Görev Süresi Uzatma	2	2
Yolluklu/Yevmiyeli – Yolluksuz/Yevmiyesiz Görevlendirme	19	33
31. Madde Görevlendirme	1	5
Mühendislik İşletmeciliği Kredi/EkDers/Sınav Ücretleri ve Diğer Programlara Başvuru Ücreti	2	1
Yeniden Kayıt	1	-
Uzaktan Eğitimle Ders Veren Öğretim Elemanlarına Ödenecek Ek Ders ve Sınav Ücretini Belirleme	-	2
Hem Örgün Hem de Uzaktan Eğitim Yöntemi İle Şube Olarak Açılacak Olan Derslerin Görüşülmesi	-	2
<b>Toplam</b>	<b>1075</b>	<b>865</b>

### I.C.5.1.5. 2012 Yılı İçerisinde Enstitümüz Kurulu'nda Görüşülen Konular

Görüşülen Konular	Görüşme Sayısı	
	2011	2012
Eğitim Planında Yapılan Değişiklikler	16	26
Lisansüstü Program Açılması	3	-
Lisansüstü Program Birleştirilmesi	1	-
Lisansüstü Program Kapatılması	1	1
Bilimsel Hazırlık Programı Açılması	1	-
Doktora Programı Uygulama Esaslarında Yapılan Değişiklikler	1	1
Enstitü Yönetim Kurulu Üye Seçimi	2	-
Açılacak Dersler ve Dersleri Yürütecek Öğretim Elemanlarının Belirlenmesi	1	1
Lisansüstü Programlara Öğrenci Alımları	2	2
Tez Yazım Kılavuzu'na İlişkin Değişiklikler	-	1
Lisansüstü Programlardaki Eğitim Durumunun Görüşülmesi	2	-
Lisansüstü Programlara Öğrenci Alımlarında Başvuran Adaylardan İstenecek Yabancı Dil Puanları	2	-
Araştırma Görevlisi Kadrolarının Anabilim Dallarına Dağılımında Kullanılacak Kriterlerin Belirlenmesi	3	-
İYTE'de Örgün veya İkinci Öğretimde Lisansüstü Bir Programda Kayıtlı Olan Öğrencilerin Uzaktan Eğitimini Alacakları Ders Sayısının Sınırlandırılmasına İlişkin Önerilerin Görüşülmesi	-	2
Lisansüstü Eğitimde Uzaktan Eğitim Kapsamında Verilecek Derslere İlişkin Yönergenin Görüşülmesi	-	2
Lisansüstü Programların Eğitim Planlarında Yer Alan Tez Derslerine Ait Kod ve İsim Değişikliğinin Görüşülmesi	-	1
<b>Toplam</b>	<b>35</b>	<b>37</b>

### I.C.5.2. İdari Hizmetler

Enstitümüz, lisansüstü programlarda açılan derslerde görevlendirilen öğretim üyelerine ekders ödemelerine ilişkin işlemleri gerçekleştirmektedir.

### I.C.5.2.1. Ek Ders Ücreti Ödemesi Yapılan Öğretim Üyesi Sayısı

Anabilim Dalları	2011 Yılı Ek Ders Ücreti Ödenen Öğretim Üye Sayısı	2012 Yılı Ek Ders Ücreti Ödenen Öğretim Üye Sayısı
Bilgisayar Mühendisliği	4	7
Gıda Mühendisliği	7	9
Elektrik-Elektronik Mühendisliği	10	12
Kimya Mühendisliği	14	17
Makina Mühendisliği	11	11
İnşaat Mühendisliği	5	9
Fizik	6	10
Kimya	13	14
Matematik	6	9
Moleküler Biyoloji ve Genetik	9	11
Endüstri Ürünleri Tasarımı	2	4
Mimarlık	17	17
Mimari Restorasyon	4	5
Şehir ve Bölge Planlama	14	13
Mühendislik İşletmeciliği	10	10
<b>Toplam</b>	<b>132</b>	<b>158</b>

### I.C.6. Yönetim ve İç Kontrol Sistemi

Mühendislik ve Fen Bilimleri Enstitüsü'nde yürütülen tüm işlemler Müdür, Müdür Yardımcıları, Anabilim Dalı Başkanları, Yönetim Kurulu, Enstitü Sekreteri, Enstitü İdari Personeli, Rektörlük Makamı, Öğrenci İşleri Dairesi Başkanlığı ve Personel Daire Başkanlığı'nın ortak çalışmaları ile yürütülmektedir. Enstitüye gelen tüm yazışmalar kayda geçerek, Enstitü Sekreteri tarafından incelenerek, Müdür'e iletilir. Müdür'ün incelemesinden sonra yapılacak işlemler Enstitü Sekreteri tarafından ilgili birimlere iletilir. İlgili birimlerce gerçekleştirilen çalışmalar, Enstitü Sekreteri'nin kontrolünden geçerek Müdür'e sunulur. Müdür'ün onayından geçen evraklar daha sonra ilgili birimlere iletilir.



## II. AMAÇ VE HEDEFLER

### II.A. ENSTİTÜNÜN AMAÇ VE HEDEFLERİ

<b>Amaçlar</b>	<ul style="list-style-type: none"><li>• Bilimsel bilginin üretimi ve yeni teknolojiler ile özgün tasarıma dönüşümü konusunda çalışmalar yapmak, ülke için artı değeri yüksek ürünler ortaya koymak,</li><li>• Ulusal ve Uluslararası düzeyde tanınır, başarılı, tercih edilir bir lisansüstü eğitim kurumu olmak,</li><li>• İleri ve nitelikli lisansüstü eğitim yoluyla iyi donanımlı, günceli yakalamış, özgüveni yüksek, aktif araştırmacılar yetiştirerek hem akademik hem de endüstriyel ortamın gelişmesine katkı vermek.</li></ul>
<b>Hedefler</b>	<ul style="list-style-type: none"><li>• Lisansüstü eğitim alan öğrencilerin sayısını ve düzeyini iyileştirerek İYTE'nin lisansüstü eğitim kurumu özelliğini öne çıkarmak,</li><li>• Araştırma ve eğitim alanlarında yurtdışı kurumlarla ortak programlar veya ikili anlaşmalarla öğrenci veya öğretim üyesi hareketliliğini arttırmak,</li><li>• Lisansüstü programlardaki ulaşım ve barınma gibi sorunları en aza indirmek,</li><li>• Lisansüstü eğitimde uzaktan eğitimi yaygınlaştırmak,</li><li>• Lisansüstü tezlerin nitelikli yayınlar ve sanayi ihtiyaçlarına yanıt verecek uygulamalara dönüşümünü destekleyip kolaylaştırmak,</li><li>• Enstitüde yürütülen öğrenci işlerinin elektronik ortama aktarılmasını gerçekleştirmek.</li></ul>

### II.B. ÖNCELİKLİ AMAÇ VE HEDEFLER

<b>Amaçlar</b>	<ul style="list-style-type: none"><li>• Tasarım, Bilim ve Teknoloji sacayağı gereğince ileri düzeyde bilgi, tasarı ve teknoloji üretmek ve bu üretimi sürdürecekt nitelikte uzman araştırmacılar ve eğitimciler yetiştirmek.</li></ul>
<b>Hedefler</b>	<ul style="list-style-type: none"><li>• Yurt dışından programlara olan öğrenci akışını arttırmak,</li><li>• Lisansüstü eğitim alan öğrencilerin sayısını ve düzeyini iyileştirerek İYTE'nin lisansüstü eğitim kurumu özelliğini öne çıkarmak,</li><li>• Lisansüstü programlardaki ulaşım ve barınma gibi sorunları en aza indirmek,</li><li>• Lisansüstü tezlerin nitelikli yayınlar ve sanayi ihtiyaçlarına yanıt verecek uygulamalara dönüşümünü destekleyip kolaylaştırmak,</li><li>• Enstitüde yürütülen öğrenci işlerinin elektronik ortama aktarılmasını gerçekleştirmek,</li><li>• Lisansüstü eğitimde disiplinlerarası çalışmaları desteklemek ve arttırmak.</li></ul>

## II.C. TEMEL POLİTİKA VE ÖNCELİKLER

<b>Politikalar</b>	<ul style="list-style-type: none"><li>• Nitelikli ve uluslararası orijinli daha fazla öğrencinin lisansüstü eğitime katılımını sağlamak,</li><li>• Lisansüstü eğitimi gereken her yönüyle desteklemek,</li><li>• Üniversite-sanayi işbirliğinin artırılması için çaba göstermek.</li></ul>
<b>Öncelikler</b>	<ul style="list-style-type: none"><li>• Lisansüstü öğrencilere ulaşım ve barınma gibi destekleri arttırmak,</li><li>• Uygun lisansüstü tez çalışmalarını sanayi projelerine bağlamak,</li><li>• Ulusal ve uluslararası tanıtım çalışmalarını arttırmak,</li><li>• Endüstri çalışanlarının lisansüstü eğitime katılımını desteklemek.</li></ul>

## III. FAALİYETLERE İLİŞKİN BİLGİ VE DEĞERLENDİRMELER

### III.A. MALİ BİLGİLER

Enstitümüz bütçesinden araştırma görevlilerinin ve enstitü idari personelinin maaşları ile öğretim üyelerinin ek ders ücretleri ödenmektedir (III.A.1). Enstitümüze ayrıca eğitim hizmetlerimiz, demirbaş alımlarımız, sarf malzemeleri (kırtasiye, v.b.) alımları için ödenek verilmektedir. Bu ödeneklerin ayrıntılı harcama tutarları aşağıda verilmektedir (III.A.2)

#### III.A.1. Bütçe Uygulama Sonuçları

	KBÖ	Gerçekleşme Toplamı	Gerçekleşme Oranı
	TL	TL	%
01 – Personel Giderleri	7.503.000,00	7.441.516,59	<b>99,18</b>
02 – Sosyal Güvenlik Kurumlarına Devlet Primi Giderleri	1.250.000,00	1.055.876,00	<b>84,47</b>
03 – Mal ve Hizmet Alım Giderleri	17.000,00	16.684,00	<b>98,1</b>
05 – Cari Transferler	-	-	-
06 – Sermaye Giderleri	-	-	-
<b>Toplam</b>	<b>8.770.000,00</b>	<b>8.514.076,59</b>	<b>97,08</b>

### III.A.1.1. Bütçe Giderleri

	KBÖ	Gerçekleşme Toplamı	Gerçekleşme Oranı
	TL	TL	%
<b>03 – Mal ve Hizmet Alım Giderleri</b>			
Tüketime Yönelik Mal ve Malzeme Alımları	7.000,00	6.199,00	88,6
Yolluklar	6.000,00	5.694,00	94,9
Menkul Mal Alımları ve Bakım Onarım Giderleri	4.000,00	4.791,00	119
<b>06 – Sermaye Giderleri</b>			
Bilgisayar Alımları	-	-	-
Laboratuvar Cihazı Alımları	-	-	-
Diğer	-	-	-
<b>Toplam</b>	<b>17.000,00</b>	<b>16.684,00</b>	<b>98,1</b>

### III.B. PERFORMANS BİLGİLERİ

#### III.B.1. Eğitim Faaliyetleri

Enstitümüz, kendisine bağlı 19 Anabilim Dalı ve 38 programda toplam 903 lisansüstü öğrenci ile aşağıda belirtilen hizmetleri gerçekleştirmektedir.

### III.B.1.1. Yıllık Ders Yüğü Toplamları

ANABİLİM DALI ADI	I. Öğretim				II. Öğretim				Yaz Okulu				GENEL TOPLAM			
	Fİilen				Fİilen				Fİilen				Fİilen			
	Birimde Görev Yapan (A)	Başka Birimde Görev Yapan (B)	Üniversitede Görev Yapmayan (C)	Toplam (T)	Birimde Görev Yapan	Başka Birimde Görev Yapan	Üniversitede Görev Yapmayan	Toplam	Birimde Görev Yapan	Başka Birimde Görev Yapan	Üniversitede Görev Yapmayan	Toplam	Birimde Görev Yapan	Başka Birimde Görev Yapan	Üniversitede Görev Yapmayan	Toplam
Bilgisayar Mühendisliğı	2800	-	-	2800	-	-	-	-	-	-	-	-	-	-	-	2800
Biyoteknoloji ve Biyomühendislik	-	280	168	448	-	-	-	-	-	-	-	-	-	-	-	448
Çevre Mühendisliğı	-	64	-	64	-	-	-	-	-	-	-	-	-	-	-	64
Elektrik-Elektronik Mühendisliğı	4228	-	-	4228	-	-	-	-	-	-	-	-	-	-	-	4228
Endüstri Ürünleri Tasarımı	854	-	-	854	-	-	-	-	-	-	-	-	-	-	-	854
Enerji Mühendisliğı	-	168	-	168	-	-	-	-	-	-	-	-	-	-	-	168
Fizik	3794	126	-	3920	-	-	-	-	-	-	-	-	-	-	-	3920
Gıda Mühendisliğı	3052	-	-	3052	-	-	-	-	-	-	-	-	-	-	-	3052
İnşaat Mühendisliğı	3612	-	-	3612	-	-	-	-	-	-	-	-	-	-	-	3612
Kimya	4298	-	-	4298	-	-	-	-	-	-	-	-	-	-	-	4298
Kimya Mühendisliğı	5306	42	-	5348	-	-	-	-	-	-	-	-	-	-	-	5348
Makina Mühendisliğı	4158	-	-	4158	-	-	-	-	42	-	-	42	-	-	-	4200
Malzeme Bilimi ve Mühendisliğı	-	350	-	350	-	-	-	-	-	-	-	-	-	-	-	350
Matematik	3220	-	-	3220	-	-	-	-	-	-	-	-	-	-	-	3220
Mimarlık	5432	-	42	5474	-	-	-	-	-	-	-	-	-	-	-	5474
Mimarî Restorasyon	2058	252	-	2310	-	-	-	-	-	-	-	-	-	-	-	2310
Moleküler Biyoloji ve Genetik	4200	-	-	4200	-	-	-	-	-	-	-	-	-	-	-	4200
Mühendislik İşletmeciliğı	-	-	-	-	-	588	168	756	-	84	42	126	-	-	-	882
Şehir ve Bölge Planlama	4214	-	-	4214	-	-	-	-	-	-	-	-	-	-	-	4214
<b>Toplam</b>	<b>51226</b>	<b>1282</b>	<b>210</b>	<b>52718</b>	<b>-</b>	<b>588</b>	<b>168</b>	<b>756</b>	<b>42</b>	<b>84</b>	<b>42</b>	<b>168</b>	<b>-</b>	<b>-</b>	<b>-</b>	<b>53642</b>

### III.B.1.2. Uluslararası Öğrenci Değişim Programlarına Katılan Öğrenci Bilgileri

Öğrenci Değişim Programları ile Gelen Öğrenci Sayıları		
Geldiği Bölüm	Geldiği Ülke	Toplam Sayı
Endüstri Ürünleri Tasarımı	İtalya (1 <sup>a</sup> )	1
Kimya	Avusturya (1 <sup>a</sup> )	1
Mimarlık	Polonya (1 <sup>a</sup> )	1
<b>Toplam</b>		<b>3</b>

<sup>a</sup> Erasmus Öğrenim Hareketliliği Öğrencisi <sup>b</sup> Erasmus Staj Hareketliliği Öğrencisi

Öğrenci Değişim Programları ile Giden Öğrenci Sayıları		
Gittiği Bölüm	Gittiği Ülke	Toplam Sayı
Enerji Mühendisliği	İsveç (2 <sup>a</sup> )	2
Kimya	Fransa (1 <sup>a</sup> )	1
Makina Mühendisliği	İtalya (2 <sup>a</sup> )	2
Mimari Restorasyon	İtalya (1 <sup>a</sup> )	1
Mimarlık	Avusturya (1 <sup>a</sup> )	1
Moleküler Biyoloji ve Genetik	İsveç (1 <sup>a</sup> )	1
<b>Toplam</b>		<b>8</b>

<sup>a</sup> Erasmus Öğrenim Hareketliliği Öğrencisi

### II.B.1.3. Yatay Geçiş Yapan Öğrenci Sayıları

Yatay Geçişle Gelen Öğrenci Sayıları		
Ayrıldığı Üniversite, Program:	Kabul Edildiği Program:	Sayı
Hacettepe Üniversitesi, Kimya Müh. YL	Kimya Mühendisliği YL	1
Ege Üniversitesi, Biyomühendislik YL	Biyoteknoloji YL	1
İYTE, Malzeme Bilimi ve Müh. YL	Makina Mühendisliği YL	1
ODTÜ, Şehir ve Bölge Planlama Anabilim Dalı Kentsel Tasarım YL	Şehir ve Bölge Planlama Anabilim Dalı Şehir Tasarım YL	1
İTÜ, Restorasyon Dr	Mimari Restorasyon Dr	1

Yatay Geçişle Giden Öğrenci Sayıları		
Gittiği Üniversite, Bölüm:	Ayrıldığı Bölüm:	Sayı
Ege Üniversitesi, Gıda Mühendisliği YL	Gıda Mühendisliği YL	1
Ege Üniversitesi, Gıda Mühendisliği Dr	Gıda Mühendisliği Dr	1
Celal Bayar Üniversitesi, Makina Mühendisliği YL	Makina Mühendisliği YL	1
İYTE, Malzeme Bilimi ve Mühendisliği YL	Makina Mühendisliği YL	1
İYTE, Yapı Mekaniği YL	İnşaat Mühendisliği YL	2
İYTE, Malzeme Bilimi YL	Malzeme Bil. ve Müh. YL	2

### III.B.1.4. Lisansüstü Programlardan İlişği Kesilen Öğrencilerin Sayıları

Lisansüstü Programlar	YL	Dr
Biyoteknoloji	1	-
Elektronik ve Haberleşme Mühendisliği	-	1
Fizik	-	1
Gıda Mühendisliği	1	2
İnşaat Mühendisliği	2	-
Kimya	2	1
Makina Mühendisliği	-	2
Malzeme Bilimi	2	-
Malzeme Bilim ve Mühendisliği	2	1
Matematik	1	2
Mimarlık	1	-
Moleküler Biyoloji ve Genetik	2	-
Şehir Planlama	-	1
Mühendislik İşletmeciliği	1	-
Yapı Mekaniği	2	-
<b>Toplam</b>	<b>17</b>	<b>11</b>

### III.B.1.5. Lisansüstü Programlarda Bitirilen Tez ve Dönem Projesi Sayıları

Anabilim Dalı	Yüksek Lisans	Doktora
Bilgisayar Mühendisliği	5	-
Biyoteknoloji ve Biyomühendislik	6	-
Çevre Mühendisliği	1	-
Elektrik-Elektronik Mühendisliği	4	4
Endüstri Ürünleri Tasarımı	2	-
Enerji Mühendisliği	2	-
Fizik	2	-
Gıda Mühendisliği	4	1
Kimya	7	1
Kimya Mühendisliği	4	2
Makina Mühendisliği	12	3
Malzeme Bilimi ve Mühendisliği	4	-
Matematik	2	3
Mimari Restorasyon	1	-
Mimarlık	2	4
Moleküler Biyoloji ve Genetik	11	-
Şehir Tasarımı	2	-
Şehir Planlama	-	1
Mühendislik İşletmeciliği	25	-
<b>Toplam</b>	<b>96</b>	<b>19</b>

**III.B.1.6. Mezun Olan Öğrenciler ve Anabilim Dallarındaki Öğretim Üyeleri ve Danışmanlık Yapan Öğretim Görevlileri Sayıları**

Program Adı	Öğretim Elemanı Sayıları			Mezun Olan Yüksek Lisans Öğrenci Sayısı	Öğretim Elemanı Başına Düşen Yüksek Lisans Tezi Sayısı	Mezun Olan Doktora Öğrenci Sayısı	Öğretim Üyesi Başına Düşen Doktora Tezi Sayısı
	Öğretim Üyesi	Öğretim Görevlisi	Toplam				
Bilgisayar Mühendisliği	8	5	13	5	0,38	-	-
Biyoteknoloji	-	-	-	6	-	-	-
Biyomühendislik	-	-	-	-	-	-	-
Çevre Mühendisliği	-	-	-	1	-	-	-
Elektronik ve Haberleşme Mühendisliği	14	1	15	4	0,26	4	0,28
Endüstri Ürünleri Tasarımı	2	3	5	2	0,40	-	-
Enerji Mühendisliği	-	-	-	2	-	-	-
Fizik	15	-	15	2	0,13	-	-
Gıda Mühendisliği	11	1	12	4	0,33	1	0,09
İnşaat Mühendisliği	11	-	11	-	-	-	-
Kimya	14	1	15	7	0,46	1	0,07
Kimya Mühendisliği	20	-	20	4	0,20	2	0,10
Makina Mühendisliği	12	2	14	12	0,86	3	0,25
Malzeme Bilimi ve Mühendisliği	-	-	-	4	-	-	-
Matematik	10	4	14	2	0,14	3	0,30
Mimarlık	13	4	17	2	0,12	4	0,30
Mimari Restorasyon	4	1	5	1	0,20	-	-
Moleküler Biyoloji ve Genetik	12	1	13	11	0,84	-	-
Mühendislik İşletmeciliği (Tezsiz, II. Öğretim)	-	-	-	25	-	-	-
Şehir Planlama	14	1	15	-	0,13	1	0,07
Şehir Tasarımı				2		-	
<b>Toplam</b>	<b>160</b>	<b>24</b>	<b>184</b>	<b>96</b>	<b>0,52</b>	<b>19</b>	<b>0,12</b>

### III.B.1.7. Lisansüstü Programlara Başvuran ve Kabul Edilen Öğrenci Sayıları

ANABİLİM DALI		YÜKSEK LİSANS			DOKTORA			LİSANSÜSTÜ TOPLAM			
		Başvuru Sayısı	Kabul Edilen Öğrenci Sayısı	Kabul Edilme Oranı (%)	Başvuru Sayısı	Kabul Edilen Öğrenci Sayısı	Kabul Edilme Oranı (%)	Başvuru Sayısı	Kabul Edilen Öğrenci Sayısı	Kabul Edilme Oranı (%)	
1	Bilgisayar Mühendisliği		24	17	70	-	-	-	24	17	70
2	Biyoteknoloji ve Biyomühendislik	Biyomühendislik	-	-	-	5	3	60	39	20	51
		Biyoteknoloji	34	17	50	-	-	-			
3	Çevre Mühendisliği		4	3	75	-	-	-	4	3	75
4	Elektronik ve Haberleşme Mühendisliği		38	20	52	9	6	66	47	26	55
6	Enerji Mühendisliği		44	16	36	-	-	-	44	16	36
7	Fizik		23	9	39	4	3	75	27	12	44
8	Gıda Mühendisliği		12	6	50	5	5	100	17	11	65
9	İnşaat Mühendisliği		15	10	66	2	1	50	17	11	65
10	Kimya		30	17	56	5	5	100	35	22	63
11	Kimya Mühendisliği		18	9	50	3	3	100	21	12	57
12	Makina Mühendisliği		41	26	63	9	5	55	50	31	62
13	Malzeme Bilimi ve Mühendisliği		42	33	78	8	6	75	50	39	78
14	Matematik		34	18	53	8	5	62	42	23	55
15	Mimari Restorasyon	Mimari Restorasyon	9	5	55	1	0	0	17	8	47
		Mim. Restorasyon (Tezsiz)	7	3	43	-	-	-			
16	Mimarlık		41	25	61	15	11	73	56	36	64
17	Moleküler Biyoloji ve Genetik		33	10	30	14	11	78	47	21	45
18	Mühendislik İşletmeciliği		61	55	90	-	-	-	61	55	90
19	Şehir ve Bölge Planlama	Şehir Planlama	3	3	100	10	6	60	24	20	83
		Şehir Tasarımı	11	11	100	-	-	-			
<b>Toplam</b>			<b>500</b>	<b>313</b>	<b>60</b>	<b>98</b>	<b>70</b>	<b>71</b>	<b>622</b>	<b>383</b>	<b>61</b>



### III.B.1.8. Yüksek Lisans Programlarına Kabul Edilen Öğrencilerin ALES ve Not Ortalamaları

YÜKSEK LİSANS PROGRAMLARI	2011-2012 BAHAR			2012-2013 GÜZ		
	KABUL EDİLEN ÖĞRENCİ SAYISI	ALES Ortalaması	Lisans Mezuniyet Not Ortalaması	KABUL EDİLEN ÖĞRENCİ SAYISI	ALES Ortalaması	Lisans Mezuniyet Not Ortalaması
Bilgisayar Mühendisliği	-	-	-	17	83,07	83,18
Biyoteknoloji	5	75,39	76,64	12	76,82	83,57
Çevre Mühendisliği	-	-	-	3	77,72	76,33
Elektronik ve Haberleşme Mühendisliği	7	85,54	67,53	13	85,90	81,08
Enerji Mühendisliği	7	82,68	69,43	9	85,24	73,56
Fizik	-	-	-	9	78,80	80,22
Gıda Mühendisliği	1	65,14	80	5	80,05	78,24
İnşaat Mühendisliği	5	74,91	72,77	5	73,36	72,19
Kimya	4	76,41	77,80	13	77,28	74,14
Kimya Mühendisliği	6	74,42	69,90	3	79,30	81,33
Makina Mühendisliği	5	80,91	74,40	21	79,38	79,16
Malzeme Bilimi ve Mühendisliği	5	74,23	73	28	78,92	72,30
Malzeme Bilimi	-	-	-	-	-	-
Matematik	6	79,12	76,26	12	82,21	79,27
Mimari Restorasyon	1	74,66	71	4	71,47	78
Mimari Restorasyon (Tezsiz)	1	76,80	62	2	69,98	71,34
Mimarlık	6	77,30	74,67	19	77,66	80,37
Moleküler Biyoloji ve Genetik	-	-	-	10	86,18	84,70
Mühendislik İşletmeciliği	12	79,95	73,83	43	78,28	74,55
Şehir Planlama	-	-	-	3	73,97	75
Şehir Tasarımı	-	-	-	11	75,50	78,41
<b>Toplam</b>	<b>71</b>	<b>76,96</b>	<b>72,80</b>	<b>242</b>	<b>78,55</b>	<b>77,85</b>

YÜKSEK LİSANS PROGRAMLARI	2012 YILI		
	KABUL EDİLEN ÖĞRENCİ SAYISI	ALES ORTALAMASI	LİSANS MEZUNİYET NOT ORTALAMASI
<b>GENEL TOPLAM</b>	<b>313</b>	<b>77,76</b>	<b>75,33</b>

### III.B.1.9. Doktora Programlarına Kabul Edilen Öğrencilerin ALES ve Not Ortalamaları

DOKTORA PROGRAMLARI	2011-2012 BAHAR				2012-2013 GÜZ			
	KABUL EDİLEN ÖĞRENCİ SAYISI	ALES Ortalaması	Lisans Mezuniyet Not Ortalaması	Yüksek Lisans Mezuniyet Not Ortalaması	KABUL EDİLEN ÖĞRENCİ SAYISI	ALES Ortalaması	Lisans Mezuniyet Not Ortalaması	Yüksek Lisans Mezuniyet Not Ortalaması
Biyomühendislik	3	80,19	81	86,95	-	-	-	-
Elektronik ve Haberleşme Müh.	2	92,07	83	87,50	4	87,37	82,26	85
Fizik	-	-	-	-	3	78,30	80,67	83,33
Gıda Mühendisliği	3	82,23	74,09	85,33	2	85,77	86,50	93
İnşaat Mühendisliği	-	-	-	-	1	73,40	78	87
Kimya	2	91,66	83	92	3	84,92	80,82	92,67
Kimya Mühendisliği	1	77,26	84	81	2	84,21	78,50	86
Malzeme Bilimi ve Mühendisliği	-	-	-	-	6	77,60	76,70	88,16
Makina Mühendisliği	1	82,55	72	90	4	86,64	77,53	88
Matematik	5	88,08	80,48	89,71	-	-	-	-
Mimarlık	4	81	79,12	89,01	7	78,15	78,78	90
Moleküler Biyoloji ve Genetik	6	83,59	83,35	91,67	5	78,74	87	88,60
Şehir Planlama	1	75,28	82	93	5	73,62	73,27	86,44
<b>Toplam</b>	<b>28</b>	<b>83,39</b>	<b>80,20</b>	<b>88,61</b>	<b>42</b>	<b>80,79</b>	<b>80</b>	<b>88,02</b>

DOKTORA PROGRAMLARI	2012 YILI			
	KABUL EDİLEN ÖĞRENCİ SAYISI	ALES ORTALAMASI	LİSANS MEZUNİYET NOT ORTALAMASI	YÜKSEK LİSANS MEZUNİYET NOT ORTALAMASI
<b>GENEL TOPLAM</b>	<b>70</b>	<b>82,09</b>	<b>80,10</b>	<b>88,32</b>

### III.B.1.10. Lisansüstü Programlardaki Araştırma Görevlilerinin Anabilim Dallarındaki Dağılımı

Anabilim Dalı	Lisansüstü Öğrenci Sayıları		Araştırma Görevlisi Sayıları		Arş. Görevlilerinin Yüzde Dağılımı (%)	
	YL	Dr	YL	Dr	YL	Dr
Bilgisayar Mühendisliği (YL, Dr)	43	-	9	4	21	-
Biyoteknoloji ve Biyomühendislik (YL, Dr)	26	12	2	10	7	83
Çevre Mühendisliği (YL)	10	-	3	-	30	-
Elektrik-Elektronik Mühendisliği (YL, Dr)	47	18	6	4	13	22
Endüstri Ürünleri Tasarımı (YL)	3	-	1	-	33	-
Enerji Mühendisliği (YL)	38	-	4	-	11	-
Fizik (YL, Dr)	40	10	6	10	15	100
Gıda Mühendisliği (YL, Dr)	13	29	1	15	8	52
İnşaat Mühendisliği (YL, Dr)	30	2	7	1	23	50
Kimya (YL, Dr)	27	30	1	21	4	70
Kimya Mühendisliği (YL, Dr)	27	21	4	10	15	48
Makina Mühendisliği (YL, Dr)	50	22	5	6	10	27
Malzeme Bilimi ve Mühendisliği (YL, Dr)	28	16	4	1	14	6
Matematik (YL, Dr)	40	15	6	12	15	80
Mimari Restorasyon (YL, Dr)	24	1	3	1	13	100
Mimarlık (YL, Dr)	47	41	8	13	17	32
Moleküler Biyoloji Genetik (YL, Dr)	33	25	6	10	18	40
Şehir ve Bölge Planlama (YL, Dr)	15	23	3	4	20	17
<b>Toplam</b>	<b>541</b>	<b>265</b>	<b>79</b>	<b>122</b>	<b>14</b>	<b>46</b>

YL: Yüksek Lisans

Dr: Doktora

### III.B.1.11. İdari Personel Eğitim Faaliyetleri

Programın Türü ve Adı	Programın Tarihi	Katılan Kişi Sayısı
Görevde Yükselme Eğitimi	13 Eylül-5 Ekim 2012	1
Yönetici ve Çalışan Gelişim Eğitimi	9-11 Ocak 2012	1

### III.B.2. Öğretim Üyeleri ve Lisansüstü Öğrencilerin Değerlendirmeleri

Mühendislik ve Fen Bilimlerine bağlı anabilim dallarının verdikleri eğitim, araştırmalar, tezlerin niteliği, enstitünün fiziksel ve sosyal olanakları, v.b. sorunlara yönelik

olarak öğretim üyeleri ve görevlileri, yüksek lisans ve doktora öğrencilerinin değerlendirmeleri Ekler’de verilmektedir

### III.B.2.1. Performans Sonuçları

Bilgiler	Gösterge 2011	Gösterge 2012
Yüksek Lisans Programlarına Kabul Edilen Öğrencilerin ALES Puanlarına Göre Niteliği (100 üzerinden)	80,12	77,76
Doktora Programlarına Kabul Edilen Öğrencilerin ALES Puanlarına Göre Niteliği (100 üzerinden)	80,42	82,09
Yüksek Lisans Programlarına Kabul Edilen Öğrencilerin Lisans Mezuniyet Ortalamalarına Göre Niteliği (100 üzerinden)	70,92	75,33
Doktora Programlarına Kabul Edilen Öğrencilerin Lisans Mezuniyet Ortalamalarına Göre Niteliği (100 üzerinden)	77,65	80,10
Doktora Programlarına Kabul Edilen Öğrencilerin Yüksek Lisans Mezuniyet Ortalamalarına Göre Niteliği (100 üzerinden)	88,45	88,32
Yüksek Lisans Programlarına Kabul Edilme Oranı (%)	64,70	59,19
Doktora Programlarına Kabul Edilme Oranı (%)	74,70	70,35
Yüksek Lisans Programı Başına Düşen Öğrenci Sayısı	19,50	27,73
Doktora Programı Başına Düşen Öğrenci Sayısı	15	17,66
Yüksek Lisans Programı Başına Düşen Yabancı Uyruklu Öğrenci Sayısı	0,28	0,17
Doktora Programı Başına Düşen Yabancı Uyruklu Öğrenci Sayısı	0,07	0,06
Yüksek Lisans Programlarına Kaydolan Kendi Mezun Oranı (%)	21,70	26,90
Doktora Programlarına Kaydolan Kendi Mezun Oranı (%)	60,30	57
Ortalama Yüksek Lisans Mezuniyet Süresi (dönem)	5,10	5,30
Ortalama Doktora Mezuniyet Süresi (dönem)	12,48	10,52
Normal Sürede Mezun Olan Yüksek Lisans Öğrenci Oranı (%)	34,70	21,80
Normal Sürede Mezun Olan Doktora Öğrenci Oranı (%)	0	26,31
Yüksek Lisans Mezuniyet Oranı (%)	20,70	15,04
Yüksek Lisans Programlarından İlişği Kesilen Öğrencilerin Oranı (%)	5,53	2,60
Doktora Mezuniyet Oranı (%)	10,20	7,10
Doktora Programlarından İlişği Kesilen Öğrencilerin Oranı (%)	5,78	4,10
Yüksek Lisans Mezunlarının Mezuniyet Not Ortalaması (4 üzerinden)	3,46	3,48
Doktora Mezunlarının Mezuniyet Not Ortalaması (4 üzerinden)	3,62	3,77
Öğretim Elemanı Başına Verilen Lisansüstü Ders Sayısı	5,80	5,74
Lisansüstü Programlar Başına Ortalama Haftalık Ders Saati	106	100,8
Lisansüstü Programlar Başına Ortalama Ders Sayısı	29,02	27,81
Öğretim Elemanı Başına Bitirilen Yüksek Lisans Tez ve Proje Sayısı	0,41	0,52
Öğretim Üyesi Başına Bitirilen Doktora Tez Sayısı	0,14	0,12
Öğretim Elemanı Başına Düşen Yüksek Lisans Öğr. Sayısı (Öğrenci /Öğretim Elemanı)	2,62	3,46
Öğretim Üyesi Başına Düşen Doktora Öğrencisi Sayısı (Öğrenci /Öğretim Üyesi)	1,39	1,65
Araştırma Görevlisi Olan Yüksek Lisans Öğrencisi Oranı (%)	19,90	12
Araştırma Görevlisi Olan Doktora Öğrencisi Oranı (%)	39,10	46
Uluslararası Öğrenci Değişim Programı ile Giden Lisansüstü Öğrenci Oranı (%)	1,40	0,88
Uluslararası Öğrenci Değişim Programı ile Gelen Lisansüstü Öğrenci Oranı (%)	0,84	0,33
Disiplinlerarası Lisansüstü Program Oranı (%)	20,0	18,42

### III.B.2.2. Öğretim Üyeleri ve Görevlilerinin Lisansüstü Eğitime İlişkin Performans Değerlendirmeleri

ÖĞRETİM ÜYELERİ VE ÖĞRETİM GÖREVLİLERİ ANKET SONUÇLARI		Toplam Öğretim Üyesi ve Öğretim Görevlisi: 248 Ankete Katılım: 170 Katılım Oranı: %69		
		Memnun	Kararsız	Memnun Değil
1	Anabilim dalınızda yürütülen lisansüstü eğitim program(lar)ının niteliğinden	%69	%24	%7
2	Türkiye'deki benzer lisansüstü programlarla karşılaştırıldığında programınızın gelmiş olduğu düzeyden	%65	%24	%11
3	Anabilim dalınızda bulunan öğretim üyesi sayısının yeterliliğinden	%30	%27	%43
4	Anabilim dalınızda verilen lisansüstü derslerin çeşitliliğinden	%33	%29	%38
5	Fiziksel olanaklarınızın yeterli olmasından (laboratuvarlar,derslikler vb.)	%50	%19	%31
6	Kütüphane olanaklarından	%86	%9	%5
7	Anabilim dalınızda düzenlenen bilimsel etkinliklerden	%28	%40	%32
8	Lisansüstü program(lar)nıza başvuran öğrenci sayılarından	%38	%19	%43
9	Başvuran öğrencilerin genel not ortalamalarından	%22	%38	%40
10	Başvuran öğrencilerin ALES puanlarından	%33	%46	%21
11	Başvuran öğrencilerin lisans derecesi ile mezun olduğu üniversitelerden	%22	%38	%40
12	Programa öğrenci kabul etme kriterlerinizden	%62	%26	%12
13	Programa kabul edilen öğrenci sayılarından	%49	%27	%24
14	Anabilim dalınızdaki lisansüstü öğrencilerinin araştırma görevlisi olma oranından	%30	%24	%46
15	Danışmanlığınızı yürüttüğünüz lisansüstü öğrenci sayısının yeterli olmasından	%47	%22	%31
16	Tezlerin istediğiniz düzeydeki ingilizce ile yazılıyor olmasından	%23	%39	%38
17	Tezlerin bitirilme sürelerinden	%33	%46	%21
18	Tez çalışmalarından uluslararası dergilerde yayın yapılma düzeyinden	%28	%45	%27
19	Tez danışmanı atamalarında Anabilim dalınızca izlenen kriterlerden	%56	%34	%10
20	Doktora yeterlilik sınavlarının düzeyinden	%43	%46	%11
21	Mezun olan lisansüstü öğrencileriniz ile kurulan ilişkilerden	%42	%40	%18
22	Mezun olan lisansüstü öğrencilerinizin iş bulabilmelerinden	%40	%47	%13

### III.B.2.3. Öğrencilerin Eğitime İlişkin Performans Değerlendirmeleri

TÜM ANABİLİM DALLARI LİSANSÜSTÜ ÖĞRENCİLERİ ANKET DEĞERLENDİRMESİ		Araştırma Görevlisi Olanlar Toplam Öğrenci : 201 Ankete Katılan: 156 Katılım Oranı: %78			Araştırma Görevlisi Olmayanlar Toplam Öğrenci : 702 Ankete Katılan: 277 Katılım Oranı: %39		
		Memnun	Kararsız	Memnun Değil	Memnun	Kararsız	Memnun Değil
1	Yurt içindeki üniversitelerde verilen benzer yüksek lisans programları ile karşılaştığımızda İYTE'de olmaktan	%78	%16	%6	%77	%19	%4
2	Lisansüstü derslerin sayısından ve çeşitliliğinden	%20	%34	%46	%46	%39	%15
3	Lisansüstü derslerin öğretici ve geliştirici olmasından	%59	%25	%16	%64	%29	%7
4	Öğretim üyesi sayısının yeterliliğinden	%38	%40	%22	%64	%24	%12
5	Danışmanınızdan veya danışmanlarınızdan	%85	%12	%3	%73	%20	%7
6	Anabilim dalınızda düzenlenen bilimsel etkinliklerden	%26	%37	%37	%32	%43	%25
7	Laboratuvar olanaklarından	%60	%31	%9	%47	%41	%12
8	Kütüphane olanaklarından	%92	%5	%3	%73	%20	%7
9	Dersliklerden	%51	%22	%27	%65	%22	%13
10	Anabilim dalınızdaki lisansüstü öğrencilere ayrılan çalışma ofislerinden	%38	%23	%39	%39	%32	%29
11	Yerleşkedeki barınma olanaklarından	%17	%29	%54	%21	%42	%37
12	Yüksek lisans eğitim süresinden	%65	%19	%16	%68	%24	%8
13	Çalışmalarınızın niteliğinin uluslararası dergilerde yayınlanabilecek düzeyde olmasından	%72	%23	%5	%56	%39	%5
14	Ulusal toplantılara katılma sıklığınızdan	%40	%29	%31	%25	%48	%27
15	Lisansüstü eğitimi ile ileriye yönelik hedeflerinizin gerçekleşeceğinden	%50	%38	%12	%57	%38	%5

### III.B.2.4. Performans Sonuçları Tablosunun Değerlendirilmesi

2012 YILI PERFORMANS SONUÇLARI	Öngörülen Düzeyin Altı	Öngörülen Düzey	Öngörülen Düzeyin Üstü	KRİTERLER (Öngörülen Düzey)
Lisansüstü Eğitimin Niteliği			•	Anket(Öngörülen: %50-60)
Türkiye’de verilen Diğer Programlarla Karşılaştırıldığında			•	Anket(Öngörülen: %50-60)
Öğretim Üyesi Sayısının Yeterliliği	•			Anket(Öngörülen: %50-60)
Lisansüstü Derslerin Çeşitliliği	•			Anket(Öngörülen: %50-60)
Fiziksel Olanakların Yeterliliği (Lab.,Derslik, vb.)		•		Anket(Öngörülen: %50-60)
Bilimsel Etkinlikler	•			Anket(Öngörülen: %50-60)
Tez Öğrencilerinin Bilimsel Toplantılara Katılma Yeterliliği	•			Anket(Öngörülen: %50-60)
Tez Çalışmalarından Yayın Yapılması	•			Anket(Öngörülen: %50-60)
Mezunlar ile İlişkilerin Yeterliliği	•			Anket(Öngörülen: %50-60)
Yüksek Lisans Programlarına Kabul Edilen Öğrenci Niteliği			•	Mez. Ort. GNO=65 (100’lük), ALES = 75
Doktora Programlarına Kabul Edilen Öğrenci Niteliği			•	YL Mez. Ort. GNO=88.33 (100’lük), ALES = 75
Yüksek Lisans Programından Mezun Olan Öğrencilerin Düzeyi			•	Mezuniyet Ort. GNO=3.25
Doktora Programından Mezun Olan Öğrencilerin Düzeyi			•	Mezuniyet Ort. GNO=3.50
Öğrencilerin Doktora Programlarından İlişik Kesme veya Kendi İsteği ile Ayrılma Durumu	•			İlişik Kesilen Sayısı/Öğrenci Sayısı (Öngörülen: %5)
Öğrencilerin Yüksek Lisans Programlarından İlişik Kesme veya Kendi İsteği ile Ayrılma Durumu	•			İlişik Kesilen Sayısı/Öğrenci Sayısı (Öngörülen: %10)
Başvuran Öğrenci Sayıları Yeterliliği	•			Anket(Öngörülen: %50-60)
Yabancı Uyruklu Öğrencilerin Sayılarının Yeterliliği	•			Yabancı Uyruklu Öğrenci Sayısı/Öğrenci Sayısı (Öngörülen %10)
Yüksek Lisans Programındaki Öğrencilerin Kadro Durumu	•			Araştırma Görevlisi Olmalarına Göre (%25)
Doktora Programındaki Öğrencilerin Kadro Durumu	•			Araştırma Görevlisi Olmalarına Göre (%70)

<b>2012 YILI PERFORMANS SONUÇLARI</b>	<b>Öngörülen Düzeyin Altı</b>	<b>Öngörülen Düzey</b>	<b>Öngörülen Düzeyin Üstü</b>	<b>KRİTERLER (Öngörülen Düzey)</b>
Öngörülen Sürede Yüksek Lisans Programlarından Mezun Olma Yeterliliği	•			Süre = 4 Dönem
Öngörülen Sürede Doktora Programlarından Mezun Olma Yeterliliği	•			Süre = 8 Dönem
Uluslararası İlişkilerin Yeterliliği	•			Erasmus Programı ile Gelen ve Giden Öğrenci Sayılarına Göre (Öngörülen: %10)
Disiplinlerarası Programların Yeterliliği	•			Programlar içinde = %20
Bilgi Teknolojisi Yeterliliği (Kütüphane, Kitap Sayısı, Elektronik Dergiler vb.)			•	Anket(Öngörülen: %50-60)
Fen Bilimleri Enstitü İdari Personel Yeterliliği		•		(Sayı Olarak)
Mali Kaynakların Yeterliliği		•		(Enstitünün Bütçesi)
Fiziki Mekan Yeterliliği		•		(Enstitünün İdari Hizmetlerinin Verildiği Mekan)

#### **IV. KURUMSAL KABİLİYET VE KAPASİTENİN DEĞERLENDİRİLMESİ**

##### **IV.A. ÜSTÜNLÜKLER**

- Genç ve dinamik öğretim üyesi kadrosuna sahip olmak,
- Araştırmaya yönelik ileri ve kapsamlı merkezi laboratuvarın bulunması,
- Kütüphane olanaklarının ülkedeki en iyilerden biri olması,
- Eğitim ortamının İngilizce olmasının getirdiği kaynak bolluğu,
- Araştırma-Eğitim dengesinde yeterli bilinç düzeyinin yakalanmış olması,
- İdari personelin aktif ve profesyonel olması.

##### **IV.B. ZAYIFLIKLAR**

- Öğretim üyesi sayısının yeterli sayıda olmaması,
- Lisansüstü ders çeşitliliğinin yeterli olmaması,
- Disiplinlerarası programlarda çeşitliliğin beklenen düzeyde olmaması,
- Lisansüstü öğrenim sürelerinin normal süreleri aşması,
- Yabancı uyruklu öğrencilerin tercih etmemesi,
- Sanayi ile işbirliğinin istenen düzeyde olmaması,
- Ege Bölgesi dışındaki büyük üniversitelerden yeterli başvuru olmaması,
- Lisansüstü öğrencilere yeterli mali destek sağlanamaması,



- Yurtdışı ve yurtiçi eğitim-araştırma kurumlarıyla işbirliği ve etkileşimin yeterli düzeyde olmaması.

#### **IV.C. DEĞERLENDİRME**

Kuruluşumuzun 20.yılında, ülkemizin önde gelen teknoloji üniversitelerinden biri olma yolunda emin ve kararlı adımlarla ilerlemekte olan İYTE; Mimarlık, Fen ve Mühendislik alanlarında 19 ayrı dalda 23 yüksek lisans ve 15 doktora programı ile eğitim vermektedir. Mühendislik ve Fen Bilimleri Enstitüsü nitelik ve nicelik olarak belirlemiş olduğu hedeflere ulaşmak için çalışmalarını arttırarak sürdürmektedir.

Ancak araştırma görevlisi kadrolarının yetersizliği, yüksek lisans ve doktora programlarından mezun olma sürelerinin normalin çok üstünde olması, yerleşkenin merkeze uzaklığının getirdiği ulaşım ve barınma gibi bir takım sıkıntılar Enstitümüzün aşması gereken öncelikli problemler arasında yer almaktadır.

Enstitümüz, öğretim üyesi başına yapılan proje ve yayın sayıları açısından Türkiye ortalamalarının üzerinde olmakla birlikte, ulusal ve uluslararası dergilerde yapılan yayınların sayı ve kalitesinin daha da artırılması için etkin teşvik mekanizmalarının kurulmasına ihtiyaç vardır.

Sanayi destekli tezler istenilen düzeyde değildir. Enstitümüzün sanayi destekli tezleri arttırması gerekmektedir. Bunun yanında bölgesel ve uluslararası diğer akademik kurumlarla etkileşimin arttırılmasında da yarar vardır.

#### **V. ÖNERİ VE TEDBİRLER**

Misyonumuz ve vizyonumuz gereği, aşağıdaki öneri ve tedbirlerin alınması gereklidir.

- Uluslararası ve çok ortaklı projelerin sayılarının arttırılmasını sağlamak,
- Enstitünün tanıtım faaliyetlerini arttırarak daha geniş kitlelere ulaşım nitelikli öğrenci girişini sağlamak,
- Lisansüstü programlardaki öğrencilerin kurumdışı etkileşimlerini arttıracak etkinlikleri arttırmak,
- Lisansüstü tezlerden uluslararası saygın dergilerde yayınlar yapılmasını sağlamak,
- Eğitim ve araştırma kurumlarıyla ortak düzenlenecek toplantı, çalıştay, proje pazarı gibi etkinlikler yoluyla Enstitümüzde yapılan nitelikli çalışmaların tanıtımını sağlamak.

## HARCAMA YETKİLİSİNİN İÇ KONTROL GÜVENCE BEYANI

### İÇ KONTROL GÜVENCE BEYANI

Harcama yetkilisi olarak yetkim dahilinde;

Bu raporda yer alan benden önceki harcama yetkilisinden almış olduğum bilgilerin güvenilir, tam ve doğru olduğunu beyan ederim.

Bu raporda açıklanan faaliyetler için idare bütçesinden harcama birimimize tahsis edilmiş kaynakların etkili, ekonomik ve verimli bir şekilde kullanıldığını, görev ve yetki alanım çerçevesinde iç kontrol sisteminin idari ve mali kararlar ile bunlara ilişkin işlemlerin yasallık ve düzenliliği hususunda yeterli güvenceyi sağladığını ve harcama birimimizde süreç kontrolünün etkin olarak uygulandığını bildiririm.

Bu güvence, harcama yetkilisi olarak sahip olduğum bilgi ve değerlendirmeler, iç kontroller, iç denetçi raporları ile Sayıştay raporları gibi bilgim dahilindeki hususlara dayanmaktadır.

Burada raporlanmayan, idarenin menfaatlerine zarar veren herhangi bir husus hakkında bilgim olmadığını beyan ederim.

28 / 03 / 2013

Prof.Dr. R. Tuğrul SENGER  
İzmir Yüksek Teknoloji Enstitüsü  
Mühendislik ve Fen Bilimleri  
Enstitüsü Müdürü

## **EKLER**

## **EK 1**

# **Disipliner Anabilim Dallarý Öğretim Üyeleri ve Görevlilerin Lisansüstü Eğitimi Deęerlendirme Sonuları**

**Tablo 1: Bilgisayar Mühendisliği Anabilim Dalı Öğretim Üyeleri ve Görevlilerinin Lisansüstü Eğitimi Değerlendirme Sonuçları**

BİLGİSAYAR MÜHENDİSLİĞİ		Toplam Öğretim Üyesi ve Öğretim Görevlisi: 13 Ankete Katılım: 12 Katılım Oranı: % 92		
		Memnun	Kararsız	Memnun Değil
1	Anabilim dalınızda yürütülen lisansüstü eğitim program(lar)ının niteliğinden	%50	%50	-
2	Türkiye'deki benzer lisansüstü programlarla karşılaştırıldığında programınızın gelmiş olduğu düzeyden	%67	%33	-
3	Anabilim dalınızda bulunan öğretim üyesi sayısının yeterliliğinden	%8	%8	%84
4	Anabilim dalınızda verilen lisansüstü derslerin çeşitliliğinden	%34	%33	%33
5	Fiziksel olanaklarınızın yeterli olmasından (laboratuvarlar, derslikler v.b.)	%50	%25	%25
6	Kütüphane olanaklarından	%92	-	%8
7	Anabilim dalınızda düzenlenen bilimsel etkinliklerden	%17	%33	%50
8	Lisansüstü program(lar)ınıza başvuran öğrenci sayılarından	%33	%8	%59
9	Başvuran öğrencilerin genel not ortalamalarından	%42	%25	%33
10	Başvuran öğrencilerin ALES puanlarından	%42	%58	-
11	Başvuran öğrencilerin lisans derecesi ile mezun olduğu üniversitelerden	%42	%33	%25
12	Programa öğrenci kabul etme kriterlerinizden	%58	%25	%17
13	Programa kabul edilen öğrenci sayılarından	%75	-	%25
14	Anabilim dalınızdaki lisansüstü öğrencilerinin araştırma görevlisi olma oranından	%25	%42	%33
15	Danışmanlığınızı yürüttüğünüz lisansüstü öğrenci sayısının yeterli olmasından	%58	%25	%17
16	Tezlerin istediğiniz düzeydeki İngilizce ile yazılıyor olmasından	%17	%33	%50
17	Tezlerin bitirme sürelerinden	%25	%58	%17
18	Tez çalışmalarından uluslararası dergilerde yayın yapılma düzeyinden	-	%25	%75
19	Tez danışmanı atamalarında Anabilim dalınızca izlenen kriterlerden	%66	%17	%17
20	Doktora yeterlilik sınavlarının düzeyinden	-	%92	%8
21	Mezun olan lisansüstü öğrencileriniz ile kurulan ilişkilerden	%25	%33	%42
22	Mezun olan lisansüstü öğrencilerinizin iş bulabilmelerinden	%75	%25	-

**Tablo 2: Elektrik-Elektronik Mühendisliği Anabilim Dalı Öğretim Üyeleri ve Görevlilerinin Lisansüstü Eğitimi Değerlendirme Sonuçları**

ELEKTRİK-ELEKTRONİK MÜHENDİSLİĞİ		Toplam Öğretim Üyesi ve Öğretim Görevlisi: 15 Ankete Katılım: 12 Katılım Oranı: %80		
		Memnun	Kararsız	Memnun Değil
1	Anabilim dalınızda yürütülen lisansüstü eğitim program(lar)ının niteliğinden	%58	%25	%17
2	Türkiye'deki benzer lisansüstü programlarla karşılaştırıldığında programınızın gelmiş olduğu düzeyden	%42	%33	%25
3	Anabilim dalınızda bulunan öğretim üyesi sayısının yeterliliğinden	%42	%8	%50
4	Anabilim dalınızda verilen lisansüstü derslerin çeşitliliğinden	%50	%8	%42
5	Fiziksel olanaklarınızın yeterli olmasından (laboratuvarlar, derslikler v.b.)	%17	%17	%66
6	Kütüphane olanaklarından	%92	%8	-
7	Anabilim dalınızda düzenlenen bilimsel etkinliklerden	%17	%33	%50
8	Lisansüstü program(lar)ınıza başvuran öğrenci sayılarından	-	%34	%66
9	Başvuran öğrencilerin genel not ortalamalarından	%9	%33	%58
10	Başvuran öğrencilerin ALES puanlarından	%25	%75	-
11	Başvuran öğrencilerin lisans derecesi ile mezun olduğu üniversitelerden	-	%25	%75
12	Programa öğrenci kabul etme kriterlerinizden	%17	%58	%25
13	Programa kabul edilen öğrenci sayılarından	%42	%25	%33
14	Anabilim dalınızdaki lisansüstü öğrencilerinin araştırma görevlisi olma oranından	%16	%42	%42
15	Danışmanlığınızı yürüttüğünüz lisansüstü öğrenci sayısının yeterli olmasından	%33	%17	%50
16	Tezlerin istediğiniz düzeydeki İngilizce ile yazılıyor olmasından	%17	%50	%33
17	Tezlerin bitirilme sürelerinden	%17	%58	%25
18	Tez çalışmalarından uluslararası dergilerde yayın yapılma düzeyinden	%17	%58	%25
19	Tez danışmanı atamalarında Anabilim dalınızca izlenen kriterlerden	%50	%41	%9
20	Doktora yeterlilik sınavlarının düzeyinden	%33	%50	%17
21	Mezun olan lisansüstü öğrencileriniz ile kurulan ilişkilerden	%42	%42	%16
22	Mezun olan lisansüstü öğrencilerinizin iş bulabilmelerinden	%25	%66	%9

**Tablo 3: Kimya Mühendisliği Anabilim Dalı Öğretim Üyeleri ve Görevlilerinin Lisansüstü Eğitimi Değerlendirme Sonuçları**

KİMYA MÜHENDİSLİĞİ		Toplam Öğretim Üyesi ve Öğretim Görevlisi: 20 Ankete Katılım: 11 Katılım Oranı: %55		
		Memnun	Kararsız	Memnun Değil
1	Anabilim dalınızda yürütülen lisansüstü eğitim program(lar)ının niteliğinden	%82	%18	-
2	Türkiye'deki benzer lisansüstü programlarla karşılaştırıldığında programınızın gelmiş olduğu düzeyden	%82	%18	-
3	Anabilim dalınızda bulunan öğretim üyesi sayısının yeterliliğinden	%82	%18	-
4	Anabilim dalınızda verilen lisansüstü derslerin çeşitliliğinden	%82	%18	-
5	Fiziksel olanaklarınızın yeterli olmasından (laboratuvarlar, derslikler v.b.)	%72	%28	-
6	Kütüphane olanaklarından	%91	%9	-
7	Anabilim dalınızda düzenlenen bilimsel etkinliklerden	%63	%28	%9
8	Lisansüstü program(lar)ınıza başvuran öğrenci sayılarından	-	%18	%82
9	Başvuran öğrencilerin genel not ortalamalarından	-	%36	%64
10	Başvuran öğrencilerin ALES puanlarından	%18	%36	%46
11	Başvuran öğrencilerin lisans derecesi ile mezun olduğu üniversitelerden	%18	%27	%55
12	Programa öğrenci kabul etme kriterlerinizden	%55	%45	-
13	Programa kabul edilen öğrenci sayılarından	%9	%18	%73
14	Anabilim dalınızdaki lisansüstü öğrencilerinin araştırma görevlisi olma oranından	%36	%9	%55
15	Danışmanlığını yürüttüğünüz lisansüstü öğrenci sayısının yeterli olmasından	%18	%9	%73
16	Tezlerin istediğiniz düzeydeki ingilizce ile yazılıyor olmasından	%27	%36	%37
17	Tezlerin bitirilme sürelerinden	%36	%27	%37
18	Tez çalışmalarından uluslararası dergilerde yayın yapılma düzeyinden	%18	%73	%9
19	Tez danışmanı atamalarında Anabilim dalınızca izlenen kriterlerden	%45	%55	-
20	Doktora yeterlilik sınavlarının düzeyinden	%63	%37	-
21	Mezun olan lisansüstü öğrencileriniz ile kurulan ilişkilerden	%55	%45	-
22	Mezun olan lisansüstü öğrencilerinizin iş bulabilmelerinden	%36	%64	-

**Tablo 4: Makina Mühendisliği Anabilim Dalı Öğretim Üyeleri ve Görevlilerinin Lisansüstü Eğitimi Değerlendirme Sonuçları**

MAKİNA MÜHENDİSLİĞİ		Toplam Öğretim Üyesi ve Öğretim Görevlisi: 14 Ankete Katılım: 7 Katılım Oranı: %50		
		Memnun	Kararsız	Memnun Değil
1	Anabilim dalınızda yürütülen lisansüstü eğitim program(lar)ının niteliğinden	%100	-	-
2	Türkiye'deki benzer lisansüstü programlarla karşılaştırıldığında programınızın gelmiş olduğu düzeyden	%86	%14	-
3	Anabilim dalınızda bulunan öğretim üyesi sayısının yeterliliğinden	%29	%42	%29
4	Anabilim dalınızda verilen lisansüstü derslerin çeşitliliğinden	%57	%29	%14
5	Fiziksel olanaklarınızın yeterli olmasından (laboratuvarlar, derslikler v.b.)	%57	%29	%14
6	Kütüphane olanaklarından	%86	%14	-
7	Anabilim dalınızda düzenlenen bilimsel etkinliklerden	%42	%58	-
8	Lisansüstü program(lar)ınıza başvuran öğrenci sayılarından	%71	-	%29
9	Başvuran öğrencilerin genel not ortalamalarından	%29	%42	%29
10	Başvuran öğrencilerin ALES puanlarından	%43	%43	%14
11	Başvuran öğrencilerin lisans derecesi ile mezun olduğu üniversitelerden	%29	%42	%29
12	Programa öğrenci kabul etme kriterlerinizden	%71	%29	-
13	Programa kabul edilen öğrenci sayılarından	%86	%14	-
14	Anabilim dalınızdaki lisansüstü öğrencilerinin araştırma görevlisi olma oranından	%29	%14	%57
15	Danışmanlığınızı yürüttüğünüz lisansüstü öğrenci sayısının yeterli olmasından	%100	-	-
16	Tezlerin istediğiniz düzeydeki İngilizce ile yazılıyor olmasından	%14	%57	%29
17	Tezlerin bitirilme sürelerinden	%57	%43	-
18	Tez çalışmalarından uluslararası dergilerde yayın yapılma düzeyinden	%42	%29	%29
19	Tez danışmanı atamalarında Anabilim dalınızca izlenen kriterlerden	%86	%14	-
20	Doktora yeterlilik sınavlarının düzeyinden	%43	%43	%14
21	Mezun olan lisansüstü öğrencileriniz ile kurulan ilişkilerden	%29	%71	-
22	Mezun olan lisansüstü öğrencilerinizin iş bulabilmelerinden	%43	%57	-



**Tablo 5: Gıda Mühendisliği Anabilim Dalı Öğretim Üyeleri ve Görevlilerinin Lisansüstü Eğitimi Değerlendirme Sonuçları**

GIDA MÜHENDİSLİĞİ		Toplam Öğretim Üyesi ve Öğretim Görevlisi: 12 Ankete Katılım: 8 Katılım Oranı: %66		
		Memnun	Kararsız	Memnun Değil
1	Anabilim dalınızda yürütülen lisansüstü eğitim program(lar)ının niteliğinden	%87	%13	-
2	Türkiye'deki benzer lisansüstü programlarla karşılaştırıldığında programınızın gelmiş olduğu düzeyden	%87	%13	-
3	Anabilim dalınızda bulunan öğretim üyesi sayısının yeterliliğinden	%63	%37	-
4	Anabilim dalınızda verilen lisansüstü derslerin çeşitliliğinden	%25	%75	-
5	Fiziksel olanaklarınızın yeterli olmasından (laboratuvarlar, derslikler v.b.)	%25	-	%75
6	Kütüphane olanaklarından	%100	-	-
7	Anabilim dalınızda düzenlenen bilimsel etkinliklerden	-	%87	%13
8	Lisansüstü program(lar)ınıza başvuran öğrenci sayılarından	%25	%25	%50
9	Başvuran öğrencilerin genel not ortalamalarından	-	%37	%63
10	Başvuran öğrencilerin ALES puanlarından	-	%63	%37
11	Başvuran öğrencilerin lisans derecesi ile mezun olduğu üniversitelerden	-	%63	%37
12	Programa öğrenci kabul etme kriterlerinizden	%63	%37	-
13	Programa kabul edilen öğrenci sayılarından	%25	%50	%25
14	Anabilim dalınızdaki lisansüstü öğrencilerinin araştırma görevlisi olma oranından	%25	%25	%50
15	Danışmanlığınızı yürüttüğünüz lisansüstü öğrenci sayısının yeterli olmasından	%37	%26	%37
16	Tezlerin istediğiniz düzeydeki İngilizce ile yazılıyor olmasından	%13	%50	%37
17	Tezlerin bitirilme sürelerinden	%37	%50	%13
18	Tez çalışmalarından uluslararası dergilerde yayın yapılma düzeyinden	%62	%13	%25
19	Tez danışmanı atamalarında Anabilim dalınızca izlenen kriterlerden	%87	%13	-
20	Doktora yeterlilik sınavlarının düzeyinden	%75	%25	-
21	Mezun olan lisansüstü öğrencileriniz ile kurulan ilişkilerden	%25	%62	%13
22	Mezun olan lisansüstü öğrencilerinizin iş bulabilmelerinden	%50	%50	-

**Tablo 6: İnşaat Mühendisliği Anabilim Dalı Öğretim Üyeleri ve Görevlilerinin Lisansüstü Eğitimi Değerlendirme Sonuçları**

İNŞAAT MÜHENDİSLİĞİ		Toplam Öğretim Üyesi ve Öğretim Görevlisi: 11 Ankete Katılım: 11 Katılım Oranı: %100		
		Memnun	Kararsız	Memnun Değil
1	Anabilim dalımızda yürütülen lisansüstü eğitim program(lar)ının niteliğinden	%82	%18	-
2	Türkiye'deki benzer lisansüstü programlarla karşılaştırıldığında programınızın gelmiş olduğu düzeyden	%82	%18	-
3	Anabilim dalınızda bulunan öğretim üyesi sayısının yeterliliğinden	%27	%46	%27
4	Anabilim dalınızda verilen lisansüstü derslerin çeşitliliğinden	%55	%27	%18
5	Fiziksel olanaklarınızın yeterli olmasından (laboratuvarlar, derslikler v.b.)	%55	%36	%9
6	Kütüphane olanaklarından	%100	-	-
7	Anabilim dalınızda düzenlenen bilimsel etkinliklerden	%28	%36	%36
8	Lisansüstü program(lar)ınıza başvuran öğrenci sayılarından	%9	%18	%73
9	Başvuran öğrencilerin genel not ortalamalarından	-	%27	%73
10	Başvuran öğrencilerin ALES puanlarından	%9	%55	%36
11	Başvuran öğrencilerin lisans derecesi ile mezun olduğu üniversitelerden	%9	%18	%73
12	Programa öğrenci kabul etme kriterlerinizden	%73	%27	-
13	Programa kabul edilen öğrenci sayılarından	%18	%64	%18
14	Anabilim dalınızdaki lisansüstü öğrencilerinin araştırma görevlisi olma oranından	%73	%9	%18
15	Danışmanlığınızı yürüttüğünüz lisansüstü öğrenci sayısının yeterli olmasından	%18	%9	%73
16	Tezlerin istediğiniz düzeydeki İngilizce ile yazılıyor olmasından	%9	%18	%73
17	Tezlerin bitirilme sürelerinden	%18	%18	%64
18	Tez çalışmalarından uluslararası dergilerde yayın yapılma düzeyinden	%10	%45	%45
19	Tez danışmanı atamalarında Anabilim dalınızca izlenen kriterlerden	%82	-	%18
20	Doktora yeterlilik sınavlarının düzeyinden	-	%100	-
21	Mezun olan lisansüstü öğrencileriniz ile kurulan ilişkilerden	%27	%55	%18
22	Mezun olan lisansüstü öğrencilerinizin iş bulabilmelerinden	%45	%55	-

**Tablo 7: Fizik Anabilim Dalı Öğretim Üyeleri ve Görevlilerinin Lisansüstü Eğitimi Değerlendirme Sonuçları**

FİZİK		Toplam Öğretim Üyesi ve Öğretim Görevlisi: 15 Ankete Katılım: 13 Katılım Oranı: %86		
		Memnun	Kararsız	Memnun Değil
1	Anabilim dalımızda yürütülen lisansüstü eğitim program(lar)ının niteliğinden	%69	%31	-
2	Türkiye'deki benzer lisansüstü programlarla karşılaştırıldığında programınızın gelmiş olduğu düzeyden	%61	%23	%16
3	Anabilim dalınızda bulunan öğretim üyesi sayısının yeterliliğinden	%31	%31	%38
4	Anabilim dalınızda verilen lisansüstü derslerin çeşitliliğinden	%15	%23	%62
5	Fiziksel olanaklarınızın yeterli olmasından (laboratuvarlar, derslikler v.b.)	%38	%24	%38
6	Kütüphane olanaklarından	%84	%8	%8
7	Anabilim dalınızda düzenlenen bilimsel etkinliklerden	%16	%61	%23
8	Lisansüstü program(lar)ınıza başvuran öğrenci sayılarından	%31	%31	%38
9	Başvuran öğrencilerin genel not ortalamalarından	%8	%31	%61
10	Başvuran öğrencilerin ALES puanlarından	%16	%46	%38
11	Başvuran öğrencilerin lisans derecesi ile mezun olduğu üniversitelerden	%8	%23	%69
12	Programa öğrenci kabul etme kriterlerinizden	%70	%15	%15
13	Programa kabul edilen öğrenci sayılarından	%54	%31	%15
14	Anabilim dalınızdaki lisansüstü öğrencilerinin araştırma görevlisi olma oranından	%23	%23	%54
15	Danışmanlığınızı yürüttüğünüz lisansüstü öğrenci sayısının yeterli olmasından	%38	%31	%31
16	Tezlerin istediğiniz düzeydeki İngilizce ile yazılıyor olmasından	%16	%38	%46
17	Tezlerin bitirilme sürelerinden	%46	%38	%16
18	Tez çalışmalarından uluslararası dergilerde yayın yapılma düzeyinden	%31	%61	%8
19	Tez danışmanı atamalarında Anabilim dalınızca izlenen kriterlerden	%46	%46	%8
20	Doktora yeterlilik sınavlarının düzeyinden	%61	%31	%8
21	Mezun olan lisansüstü öğrencileriniz ile kurulan ilişkilerden	%24	%38	%38
22	Mezun olan lisansüstü öğrencilerinizin iş bulabilmelerinden	%23	%54	%23

**Tablo 8: Kimya Anabilim Dalı Öğretim Üyeleri ve Görevlilerinin Lisansüstü Eğitimi Değerlendirme Sonuçları**

KİMYA		Toplam Öğretim Üyesi ve Öğretim Görevlisi: 15 Ankete Katılım: 13 Katılım Oranı: %86		
		Memnun	Kararsız	Memnun Değil
1	Anabilim dalınızda yürütülen lisansüstü eğitim program(lar)ının niteliğinden	%77	%15	%8
2	Türkiye'deki benzer lisansüstü programlarla karşılaştırıldığında programınızın gelmiş olduğu düzeyden	%61	%31	%8
3	Anabilim dalınızda bulunan öğretim üyesi sayısının yeterliliğinden	%8	%8	%84
4	Anabilim dalınızda verilen lisansüstü derslerin çeşitliliğinden	-	%15	%85
5	Fiziksel olanaklarınızın yeterli olmasından (laboratuvarlar, derslikler v.b.)	%38	-	%62
6	Kütüphane olanaklarından	%93	-	%7
7	Anabilim dalınızda düzenlenen bilimsel etkinliklerden	%15	%46	%39
8	Lisansüstü program(lar)ınıza başvuran öğrenci sayılarından	%31	-	%69
9	Başvuran öğrencilerin genel not ortalamalarından	%8	%15	%77
10	Başvuran öğrencilerin ALES puanlarından	%23	%23	%54
11	Başvuran öğrencilerin lisans derecesi ile mezun olduğu üniversitelerden	%8	%38	%54
12	Programa öğrenci kabul etme kriterlerinizden	%38	%31	%31
13	Programa kabul edilen öğrenci sayılarından	%31	%31	%38
14	Anabilim dalınızdaki lisansüstü öğrencilerinin araştırma görevlisi olma oranından	-	-	%100
15	Danışmanlığınızı yürüttüğünüz lisansüstü öğrenci sayısının yeterli olmasından	%54	-	%46
16	Tezlerin istediğiniz düzeydeki İngilizce ile yazılıyor olmasından	%31	%23	%46
17	Tezlerin bitirilme sürelerinden	%38	%46	%16
18	Tez çalışmalarından uluslararası dergilerde yayın yapılma düzeyinden	%46	%38	%16
19	Tez danışmanı atamalarında Anabilim dalınızca izlenen kriterlerden	%23	%46	%31
20	Doktora yeterlilik sınavlarının düzeyinden	%38	%31	%31
21	Mezun olan lisansüstü öğrencileriniz ile kurulan ilişkilerden	%46	%31	%23
22	Mezun olan lisansüstü öğrencilerinizin iş bulabilmelerinden	%23	%31	%46

**Tablo 9: Matematik Anabilim Dalı Öğretim Üyeleri ve Görevlilerinin Lisansüstü Eğitimi Değerlendirme Sonuçları**

MATEMATİK		Toplam Öğretim Üyesi ve Öğretim Görevlisi: 14 Ankete Katılım: 5 Katılım Oranı: %36		
		Memnun	Kararsız	Memnun Değil
1	Anabilim dalınızda yürütülen lisansüstü eğitim program(lar)ının niteliğinden	%80	%20	-
2	Türkiye'deki benzer lisansüstü programlarla karşılaştırıldığında programınızın gelmiş olduğu düzeyden	%80	%20	-
3	Anabilim dalınızda bulunan öğretim üyesi sayısının yeterliliğinden	-	%40	%60
4	Anabilim dalınızda verilen lisansüstü derslerin çeşitliliğinden	%40	%40	%20
5	Fiziksel olanaklarınızın yeterli olmasından (laboratuvarlar, derslikler v.b.)	%100	-	-
6	Kütüphane olanaklarından	%80	%20	-
7	Anabilim dalınızda düzenlenen bilimsel etkinliklerden	%80	%20	-
8	Lisansüstü program(ları)nıza başvuran öğrenci sayılarından	%80	%20	-
9	Başvuran öğrencilerin genel not ortalamalarından	%20	%40	%40
10	Başvuran öğrencilerin ALES puanlarından	%40	%60	-
11	Başvuran öğrencilerin lisans derecesi ile mezun olduğu üniversitelerden	%20	%60	%20
12	Programa öğrenci kabul etme kriterlerinizden	%60	%20	%20
13	Programa kabul edilen öğrenci sayılarından	%60	%20	%20
14	Anabilim dalınızdaki lisansüstü öğrencilerinin araştırma görevlisi olma oranından	%40	%60	-
15	Danışmanlığınızı yürüttüğünüz lisansüstü öğrenci sayısının yeterli olmasından	%60	%40	-
16	Tezlerin istediğiniz düzeydeki ingilizce ile yazılıyor olmasından	%80	%20	-
17	Tezlerin bitirilme sürelerinden	%80	%20	-
18	Tez çalışmalarından uluslararası dergilerde yayın yapılma düzeyinden	%40	%60	-
19	Tez danışmanı atamalarında Anabilim dalınızca izlenen kriterlerden	%80	%20	-
20	Doktora yeterlilik sınavlarının düzeyinden	%100	-	-
21	Mezun olan lisansüstü öğrencileriniz ile kurulan ilişkilerden	%60	%40	-
22	Mezun olan lisansüstü öğrencilerinizin iş bulabilmelerinden	-	%60	%40

**Tablo 10: Moleküler Biyoloji ve Genetik Anabilim Dalı Öğretim Üyeleri ve Görevlilerinin Lisansüstü Eğitimi Değerlendirme Sonuçları**

MOLEKÜLER BİYOLOJİ VE GENETİK		Toplam Öğretim Üyesi ve Öğretim Görevlisi: 13 Ankete Katılım: 10 Katılım Oranı: %77		
		Memnun	Kararsız	Memnun Değil
1	Anabilim dalımızda yürütülen lisansüstü eğitim program(lar)ının niteliğinden	%60	%30	%10
2	Türkiye'deki benzer lisansüstü programlarla karşılaştırıldığında programınızın gelmiş olduğu düzeyden	%70	%30	-
3	Anabilim dalınızda bulunan öğretim üyesi sayısının yeterliliğinden	%40	%10	%50
4	Anabilim dalınızda verilen lisansüstü derslerin çeşitliliğinden	%20	%30	%50
5	Fiziksel olanaklarınızın yeterli olmasından (laboratuvarlar, derslikler v.b.)	%70	-	%30
6	Kütüphane olanaklarından	%60	%20	%20
7	Anabilim dalınızda düzenlenen bilimsel etkinliklerden	%10	%20	%70
8	Lisansüstü program(lar)ınıza başvuran öğrenci sayılarından	%70	%30	-
9	Başvuran öğrencilerin genel not ortalamalarından	%30	%60	%10
10	Başvuran öğrencilerin ALES puanlarından	%50	%50	-
11	Başvuran öğrencilerin lisans derecesi ile mezun olduğu üniversitelerden	%20	%60	%20
12	Programa öğrenci kabul etme kriterlerinizden	%100	-	-
13	Programa kabul edilen öğrenci sayılarından	%90	%10	-
14	Anabilim dalınızdaki lisansüstü öğrencilerinin araştırma görevlisi olma oranından	%40	%20	%40
15	Danışmanlığınızı yürüttüğünüz lisansüstü öğrenci sayısının yeterli olmasından	%80	%10	%10
16	Tezlerin istediğiniz düzeydeki İngilizce ile yazılıyor olmasından	%40	%30	%30
17	Tezlerin bitirilme sürelerinden	%60	%30	%10
18	Tez çalışmalarından uluslararası dergilerde yayın yapılma düzeyinden	%50	%30	%20
19	Tez danışmanı atamalarında Anabilim dalınızca izlenen kriterlerden	%70	%30	-
20	Doktora yeterlilik sınavlarının düzeyinden	%70	%10	%20
21	Mezun olan lisansüstü öğrencileriniz ile kurulan ilişkilerden	%60	%40	-
22	Mezun olan lisansüstü öğrencilerinizin iş bulabilmelerinden	%30	%50	%20

**Tablo 11: Endüstri Ürünleri Tasarımı Anabilim Dalı Öğretim Üyeleri ve Görevlilerinin Lisansüstü Eğitimi Değerlendirme Sonuçları**

ENDÜSTRİ ÜRÜNLERİ TASARIMI		Toplam Öğretim Üyesi ve Öğretim Görevlisi: 5 Ankete Katılım: 4 Katılım Oranı: %80		
		Memnun	Kararsız	Memnun Değil
1	Anabilim dalınızda yürütülen lisansüstü eğitim program(lar)ının niteliğinden	-	%100	-
2	Türkiye'deki benzer lisansüstü programlarla karşılaştırıldığında programınızın gelmiş olduğu düzeyden	%50	%50	-
3	Anabilim dalınızda bulunan öğretim üyesi sayısının yeterliliğinden	%50	%50	-
4	Anabilim dalınızda verilen lisansüstü derslerin çeşitliliğinden	%75	%25	-
5	Fiziksel olanaklarınızın yeterli olmasından (laboratuvarlar, derslikler v.b.)	%25	%75	-
6	Kütüphane olanaklarından	%75	%25	-
7	Anabilim dalınızda düzenlenen bilimsel etkinliklerden	%100	-	-
8	Lisansüstü program(lar)ınıza başvuran öğrenci sayılarından	%100	-	-
9	Başvuran öğrencilerin genel not ortalamalarından	%100	-	-
10	Başvuran öğrencilerin ALES puanlarından	%100	-	-
11	Başvuran öğrencilerin lisans derecesi ile mezun olduğu üniversitelerden	%25	%75	-
12	Programa öğrenci kabul etme kriterlerinizden	%25	%50	%25
13	Programa kabul edilen öğrenci sayılarından	%50	%50	-
14	Anabilim dalınızdaki lisansüstü öğrencilerinin araştırma görevlisi olma oranından	-	%25	%75
15	Danışmanlığınızı yürüttüğünüz lisansüstü öğrenci sayısının yeterli olmasından	%50	%50	-
16	Tezlerin istediğiniz düzeydeki ingilizce ile yazılıyor olmasından	%50	%50	-
17	Tezlerin bitirilme sürelerinden	-	%100	-
18	Tez çalışmalarından uluslararası dergilerde yayın yapılma düzeyinden	-	%100	-
19	Tez danışmanı atamalarında Anabilim dalınızca izlenen kriterlerden	-	%100	-
20	Doktora yetrlik sınavlarının düzeyinden	%50	%50	-
21	Mezun olan lisansüstü öğrencileriniz ile kurulan ilişkilerden	-	-	%100
22	Mezun olan lisansüstü öğrencilerinizin iş bulabilmelerinden	-	%100	-

**Tablo 12: Mimarlık Anabilim Dalı Öğretim Üyeleri ve Görevlilerinin Lisansüstü Eğitimi Değerlendirme Sonuçları**

MİMARLIK		Toplam Öğretim Üyesi ve Öğretim Görevlisi: 17 Ankete Katılım: 10 Katılım Oranı: %59		
		Memnun	Kararsız	Memnun Değil
1	Anabilim dalımızda yürütülen lisansüstü eğitim program(lar)ının niteliğinden	%70	%30	-
2	Türkiye'deki benzer lisansüstü programlarla karşılaştırıldığında programınızın gelmiş olduğu düzeyden	%70	%20	%10
3	Anabilim dalınızda bulunan öğretim üyesi sayısının yeterliliğinden	%20	%40	%40
4	Anabilim dalınızda verilen lisansüstü derslerin çeşitliliğinden	%30	%30	%40
5	Fiziksel olanaklarınızın yeterli olmasından (laboratuvarlar, derslikler v.b.)	%40	%20	%40
6	Kütüphane olanaklarından	%100	-	-
7	Anabilim dalınızda düzenlenen bilimsel etkinliklerden	%10	%50	%40
8	Lisansüstü program(lar)ınıza başvuran öğrenci sayılarından	%70	%20	%10
9	Başvuran öğrencilerin genel not ortalamalarından	%30	%50	%20
10	Başvuran öğrencilerin ALES puanlarından	%40	%30	%30
11	Başvuran öğrencilerin lisans derecesi ile mezun olduğu üniversitelerden	%20	%30	%50
12	Programa öğrenci kabul etme kriterlerinizden	%60	%20	%20
13	Programa kabul edilen öğrenci sayılarından	%60	%20	%20
14	Anabilim dalınızdaki lisansüstü öğrencilerinin araştırma görevlisi olma oranından	%80	%20	-
15	Danışmanlığınızı yürüttüğünüz lisansüstü öğrenci sayısının yeterli olmasından	%70	%10	%20
16	Tezlerin istediğiniz düzeydeki İngilizce ile yazılıyor olmasından	%30	%40	%30
17	Tezlerin bitirilme sürelerinden	%30	%50	%20
18	Tez çalışmalarından uluslararası dergilerde yayın yapılma düzeyinden	%30	%50	%20
19	Tez danışmanı atamalarında Anabilim dalınızca izlenen kriterlerden	%40	%40	%20
20	Doktora yeterlilik sınavlarının düzeyinden	%60	%30	%10
21	Mezun olan lisansüstü öğrencileriniz ile kurulan ilişkilerden	%60	%30	%10
22	Mezun olan lisansüstü öğrencilerinizin iş bulabilmelerinden	%70	%20	%10



**Tablo 13: Mimari Restorasyon Anabilim Dalı Öğretim Üyeleri ve Görevlilerinin Lisansüstü Eğitimi Değerlendirme Sonuçları**

MİMARİ RESTORASYON		Toplam Öğretim Üyesi ve Öğretim Görevlisi: 5 Ankete Katılım: 5 Katılım Oranı: %100		
		Memnun	Kararsız	Memnun Değil
1	Anabilim dalınızda yürütülen lisansüstü eğitim program(lar)ının niteliğinden	% 100	-	-
2	Türkiye'deki benzer lisansüstü programlarla karşılaştırıldığında programınızın gelmiş olduğu düzeyden	% 100	-	-
3	Anabilim dalınızda bulunan öğretim üyesi sayısının yeterliliğinden	% 20	% 80	-
4	Anabilim dalınızda verilen lisansüstü derslerin çeşitliliğinden	% 80	% 20	-
5	Fiziksel olanaklarınızın yeterli olmasından (laboratuvarlar, derslikler v.b.)	% 60	% 40	-
6	Kütüphane olanaklarından	% 100	-	-
7	Anabilim dalınızda düzenlenen bilimsel etkinliklerden	% 80	% 20	-
8	Lisansüstü program(lar)ınıza başvuran öğrenci sayılarından	% 100	-	-
9	Başvuran öğrencilerin genel not ortalamalarından	% 60	% 40	-
10	Başvuran öğrencilerin ALES puanlarından	% 100	-	-
11	Başvuran öğrencilerin lisans derecesi ile mezun olduğu üniversitelerden	% 40	% 60	-
12	Programa öğrenci kabul etme kriterlerinizden	% 100	-	-
13	Programa kabul edilen öğrenci sayılarından	% 100	-	-
14	Anabilim dalınızdaki lisansüstü öğrencilerinin araştırma görevlisi olma oranından	% 60	-	% 40
15	Danışmanlığınızı yürüttüğünüz lisansüstü öğrenci sayısının yeterli olmasından	% 80	% 20	-
16	Tezlerin istediğiniz düzeydeki ingilizce ile yazılıyor olmasından	% 20	% 80	-
17	Tezlerin bitirilme sürelerinden	% 20	% 80	-
18	Tez çalışmalarından uluslararası dergilerde yayın yapılma düzeyinden	% 60	% 40	-
19	Tez danışmanı atamalarında Anabilim dalınızca izlenen kriterlerden	% 80	% 20	-
20	Doktora yeterlilik sınavlarının düzeyinden	% 60	% 40	-
21	Mezun olan lisansüstü öğrencileriniz ile kurulan ilişkilerden	% 80	% 20	-
22	Mezun olan lisansüstü öğrencilerinizin iş bulabilmelerinden	% 100	-	-

**Tablo 14: Şehir ve Bölge Planlama Anabilim Dalı Öğretim Üyeleri ve Görevlilerinin Lisansüstü Eğitimi Değerlendirme Sonuçları**

ŞEHİR VE BÖLGE PLANLAMA		Toplam Öğretim Üyesi ve Öğretim Görevlisi: 15 Ankete Katılım: 15 Katılım Oranı: %100		
		Memnun	Kararsız	Memnun Değil
1	Anabilim dalımızda yürütülen lisansüstü eğitim program(lar)ının niteliğinden	%53	%20	%27
2	Türkiye'deki benzer lisansüstü programlarla karşılaştırıldığında programınızın gelmiş olduğu düzeyden	%53	%14	%33
3	Anabilim dalınızda bulunan öğretim üyesi sayısının yeterliliğinden	-	%27	%73
4	Anabilim dalınızda verilen lisansüstü derslerin çeşitliliğinden	%20	%27	%53
5	Fiziksel olanaklarınızın yeterli olmasından (laboratuvarlar, derslikler v.b.)	%53	%27	%20
6	Kütüphane olanaklarından	%80	%13	%7
7	Anabilim dalınızda düzenlenen bilimsel etkinliklerden	%27	%27	%46
8	Lisansüstü program(lar)ınıza başvuran öğrenci sayılarından	%13	%7	%80
9	Başvuran öğrencilerin genel not ortalamalarından	%46	%40	%14
10	Başvuran öğrencilerin ALES puanlarından	%66	%20	%14
11	Başvuran öğrencilerin lisans derecesi ile mezun olduğu üniversitelerden	%53	%33	%14
12	Programa öğrenci kabul etme kriterlerinizden	%66	%27	%7
13	Programa kabul edilen öğrenci sayılarından	%20	%20	%60
14	Anabilim dalınızdaki lisansüstü öğrencilerinin araştırma görevlisi olma oranından	%20	%14	%66
15	Danışmanlığınızı yürüttüğünüz lisansüstü öğrenci sayısının yeterli olmasından	%34	%33	%33
16	Tezlerin istediğiniz düzeydeki ingilizce ile yazılıyor olmasından	%6	%47	%47
17	Tezlerin bitirilme sürelerinden	%20	%46	%34
18	Tez çalışmalarından uluslararası dergilerde yayın yapılma düzeyinden	%14	%20	%66
19	Tez danışmanı atamalarında Anabilim dalınızca izlenen kriterlerden	%33	%47	%20
20	Doktora yeterlilik sınavlarının düzeyinden	%66	%20	%14
21	Mezun olan lisansüstü öğrencileriniz ile kurulan ilişkilerden	%80	%14	%6
22	Mezun olan lisansüstü öğrencilerinizin iş bulabilmelerinden	%66	%27	%7

## **EK 2**

# **Disiplinerarası Anabilim Dalları Öğretim Üyeleri ve Görevlilerinin Lisansüstü Eğitimi Değerlendirme Sonuçları**

**Tablo 15: Biyoteknoloji ve Biyomühendislik Anabilim Dalı Öğretim Üyeleri ve Görevlilerinin Lisansüstü Eğitimi Değerlendirme Sonuçları**

BİYOTEKNOLOJİ VE BİYOMÜHENDİSLİK		Toplam Öğretim Üyesi ve Öğretim Görevlisi: 21 Ankete Katılım: 10 Katılım Oranı: %47		
		Memnun	Kararsız	Memnun Değil
1	Anabilim dalımızda yürütülen lisansüstü eğitim program(lar)ının niteliğinden	%60	%20	%20
2	Türkiye'deki benzer lisansüstü programlarla karşılaştırıldığında programınızın gelmiş olduğu düzeyden	%30	%50	%20
3	Anabilim dalımızda bulunan öğretim üyesi sayısının yeterliliğinden	%50	%20	%30
4	Anabilim dalımızda verilen lisansüstü derslerin çeşitliliğinden	-	%40	%60
5	Fiziksel olanaklarınızın yeterli olmasından (laboratuvarlar, derslikler v.b.)	%50	%20	%30
6	Kütüphane olanaklarından	%70	%30	-
7	Anabilim dalımızda düzenlenen bilimsel etkinliklerden	-	%40	%60
8	Lisansüstü program(lar)ınıza başvuran öğrenci sayılarından	%40	%40	%20
9	Başvuran öğrencilerin genel not ortalamalarından	%10	%50	%40
10	Başvuran öğrencilerin ALES puanlarından	%10	%80	%10
11	Başvuran öğrencilerin lisans derecesi ile mezun olduğu üniversitelerden	%10	%60	%30
12	Programa öğrenci kabul etme kriterlerinizden	%50	%40	%10
13	Programa kabul edilen öğrenci sayılarından	%60	%30	%10
14	Anabilim dalımızdaki lisansüstü öğrencilerinin araştırma görevlisi olma oranından	%20	%40	%40
15	Danışmanlığınızı yürüttüğünüz lisansüstü öğrenci sayısının yeterli olmasından	%60	%20	%20
16	Tezlerin istediğiniz düzeydeki İngilizce ile yazılıyor olmasından	%20	%20	%60
17	Tezlerin bitirilme sürelerinden	%30	%50	%20
18	Tez çalışmalarından uluslararası dergilerde yayın yapılma düzeyinden	%30	%40	%30
19	Tez danışmanı atamalarında Anabilim dalınızca izlenen kriterlerden	%70	%20	%10
20	Doktora yeterlilik sınavlarının düzeyinden	%10	%80	%10
21	Mezun olan lisansüstü öğrencileriniz ile kurulan ilişkilerden	%10	%70	%20
22	Mezun olan lisansüstü öğrencilerinizin iş bulabilmelerinden	-	%80	%20

**Tablo 16: Çevre Mühendisliği Anabilim Dalı Öğretim Üyeleri ve Görevlilerinin Lisansüstü Eğitimi Değerlendirme Sonuçları**

ÇEVRE MÜHENDİSLİĞİ		Toplam Öğretim Üyesi ve Öğretim Görevlisi: 6 Ankete Katılım: 3 Katılım Oranı: %50		
		Memnun	Kararsız	Memnun Değil
1	Anabilim dalınızda yürütülen lisansüstü eğitim program(lar)ının niteliğinden	%67	-	%33
2	Türkiye'deki benzer lisansüstü programlarla karşılaştırıldığında programınızın gelmiş olduğu düzeyden	%67	%33	-
3	Anabilim dalınızda bulunan öğretim üyesi sayısının yeterliliğinden	-	-	%100
4	Anabilim dalınızda verilen lisansüstü derslerin çeşitliliğinden	%34	%66	-
5	Fiziksel olanaklarınızın yeterli olmasından (laboratuvarlar, derslikler v.b.)	%34	%33	%33
6	Kütüphane olanaklarından	%100	-	-
7	Anabilim dalınızda düzenlenen bilimsel etkinliklerden	-	%34	%66
8	Lisansüstü program(lar)ınıza başvuran öğrenci sayılarından	-	%34	%66
9	Başvuran öğrencilerin genel not ortalamalarından	%34	%33	%33
10	Başvuran öğrencilerin ALES puanlarından	%34	%33	%33
11	Başvuran öğrencilerin lisans derecesi ile mezun olduğu üniversitelerden	%34	%33	%33
12	Programa öğrenci kabul etme kriterlerinizden	%100	-	-
13	Programa kabul edilen öğrenci sayılarından	%34	%66	-
14	Anabilim dalınızdaki lisansüstü öğrencilerinin araştırma görevlisi olma oranından	%34	-	%66
15	Danışmanlığınızı yürüttüğünüz lisansüstü öğrenci sayısının yeterli olmasından	-	%100	-
16	Tezlerin istediğiniz düzeydeki İngilizce ile yazılıyor olmasından	-	%67	%33
17	Tezlerin bitirilme sürelerinden	-	%100	-
18	Tez çalışmalarından uluslararası dergilerde yayın yapılma düzeyinden	%34	%66	-
19	Tez danışmanı atamalarında Anabilim dalınızca izlenen kriterlerden	%67	%33	-
20	Doktora yeterlilik sınavlarının düzeyinden	-	%100	-
21	Mezun olan lisansüstü öğrencileriniz ile kurulan ilişkilerden	%34	-	%66
22	Mezun olan lisansüstü öğrencilerinizin iş bulabilmelerinden	%67	-	%33

**Tablo 17: Enerji Mühendisliği Anabilim Dalı Öğretim Üyeleri ve Görevlilerinin Lisansüstü Eğitimi Değerlendirme Sonuçları**

ENERJİ MÜHENDİSLİĞİ		Toplam Öğretim Üyesi ve Öğretim Görevlisi: 10 Ankete Katılım: 2 Katılım Oranı: %20		
		Memnun	Kararsız	Memnun Değil
1	Anabilim dalınızda yürütülen lisansüstü eğitim program(lar)ının niteliğinden	%50	%50	-
2	Türkiye'deki benzer lisansüstü programlarla karşılaştırıldığında programınızın gelmiş olduğu düzeyden	%50	-	%50
3	Anabilim dalınızda bulunan öğretim üyesi sayısının yeterliliğinden	-	%50	%50
4	Anabilim dalınızda verilen lisansüstü derslerin çeşitliliğinden	-	%50	%50
5	Fiziksel olanaklarınızın yeterli olmasından (laboratuvarlar, derslikler v.b.)	%50	-	%50
6	Kütüphane olanaklarından	%100	-	-
7	Anabilim dalınızda düzenlenen bilimsel etkinliklerden	%50	%50	-
8	Lisansüstü program(lar)ınıza başvuran öğrenci sayılarından	%100	-	-
9	Başvuran öğrencilerin genel not ortalamalarından	-	%50	%50
10	Başvuran öğrencilerin ALES puanlarından	-	%50	%50
11	Başvuran öğrencilerin lisans derecesi ile mezun olduğu üniversitelerden	%50	-	%50
12	Programa öğrenci kabul etme kriterlerinizden	%100	-	-
13	Programa kabul edilen öğrenci sayılarından	%100	-	-
14	Anabilim dalınızdaki lisansüstü öğrencilerinin araştırma görevlisi olma oranından	%50	%50	-
15	Danışmanlığınızı yürüttüğünüz lisansüstü öğrenci sayısının yeterli olmasından	%100	-	-
16	Tezlerin istediğiniz düzeydeki İngilizce ile yazılıyor olmasından	%100	-	-
17	Tezlerin bitirilme sürelerinden	%100	-	-
18	Tez çalışmalarından uluslararası dergilerde yayın yapılma düzeyinden	%50	%50	-
19	Tez danışmanı atamalarında Anabilim dalınızca izlenen kriterlerden	%100	-	-
20	Doktora yeterlilik sınavlarının düzeyinden	-	%50	-
21	Mezun olan lisansüstü öğrencileriniz ile kurulan ilişkilerden	%100	-	-
22	Mezun olan lisansüstü öğrencilerinizin iş bulabilmelerinden	%50	%50	-

**Tablo 18: Malzeme Bilimi ve Mühendisliği Anabilim Dalı Öğretim Üyeleri ve Görevlilerinin Lisansüstü Eğitimi Değerlendirme Sonuçları**

MALZEME BİLİMİ VE MÜHENDİSLİĞİ		Toplam Öğretim Üyesi ve Öğretim Görevlisi: 23 Ankete Katılım: 15 Katılım Oranı: %65		
		Memnun	Kararsız	Memnun Değil
1	Anabilim dalınızda yürütülen lisansüstü eğitim program(lar)ının niteliğinden	%60	%26	%14
2	Türkiye'deki benzer lisansüstü programlarla karşılaştırıldığında programınızın gelmiş olduğu düzeyden	%53	%33	%14
3	Anabilim dalınızda bulunan öğretim üyesi sayısının yeterliliğinden	%40	%20	%40
4	Anabilim dalınızda verilen lisansüstü derslerin çeşitliliğinden	%20	%26	%54
5	Fiziksel olanaklarınızın yeterli olmasından (laboratuvarlar, derslikler v.b.)	%60	%6	%34
6	Kütüphane olanaklarından	%86	%7	%7
7	Anabilim dalınızda düzenlenen bilimsel etkinliklerden	%40	%53	%7
8	Lisansüstü program(lar)ınıza başvuran öğrenci sayılarından	%46	%33	%21
9	Başvuran öğrencilerin genel not ortalamalarından	%7	%66	%27
10	Başvuran öğrencilerin ALES puanlarından	%20	%66	%14
11	Başvuran öğrencilerin lisans derecesi ile mezun olduğu üniversitelerden	%6	%54	%40
12	Programa öğrenci kabul etme kriterlerinizden	%73	%6	%21
13	Programa kabul edilen öğrenci sayılarından	%40	%53	%7
14	Anabilim dalınızdaki lisansüstü öğrencilerinin araştırma görevlisi olma oranından	%20	%40	%40
15	Danışmanlığınızı yürüttüğünüz lisansüstü öğrenci sayısının yeterli olmasından	%34	%46	%20
16	Tezlerin istediğiniz düzeydeki İngilizce ile yazılıyor olmasından	%20	%46	%34
17	Tezlerin bitirilme sürelerinden	%27	%46	%27
18	Tez çalışmalarından uluslararası dergilerde yayın yapılma düzeyinden	%27	%53	%20
19	Tez danışmanı atamalarında Anabilim dalınızca izlenen kriterlerden	%53	%40	%7
20	Doktora yeterlilik sınavlarının düzeyinden	%40	%40	%20
21	Mezun olan lisansüstü öğrencileriniz ile kurulan ilişkilerden	%27	%60	%13
22	Mezun olan lisansüstü öğrencilerinizin iş bulabilmelerinden	%34	%53	%13

**Tablo 19: Mühendislik İşletmeciliği Anabilim Dalı Öğretim Üyeleri ve Görevlilerinin Lisansüstü Eğitimi Değerlendirme Sonuçları**

MÜHENDİSLİK İŞLETMECİLİĞİ		Toplam Öğretim Üyesi ve Öğretim Görevlisi: 4 Ankete Katılım: 4 Katılım Oranı: %100		
		Memnun	Kararsız	Memnun Değil
1	Anabilim dalınızda yürütülen lisansüstü eğitim program(lar)ının niteliğinden	%100	-	-
2	Türkiye'deki benzer lisansüstü programlarla karşılaştırıldığında programınızın gelmiş olduğu düzeyden	%100	-	-
3	Anabilim dalınızda bulunan öğretim üyesi sayısının yeterliliğinden	%25	%75	-
4	Anabilim dalınızda verilen lisansüstü derslerin çeşitliliğinden	%50	%50	-
5	Fiziksel olanaklarınızın yeterli olmasından (laboratuvarlar, derslikler v.b.)	%75	-	%25
6	Kütüphane olanaklarından	%50	%50	-
7	Anabilim dalınızda düzenlenen bilimsel etkinliklerden	%75	%25	-
8	Lisansüstü program(lar)ınıza başvuran öğrenci sayılarından	%75	%25	-
9	Başvuran öğrencilerin genel not ortalamalarından	%75	%25	-
10	Başvuran öğrencilerin ALES puanlarından	%75	%25	-
11	Başvuran öğrencilerin lisans derecesi ile mezun olduğu üniversitelerden	%100	-	-
12	Programa öğrenci kabul etme kriterlerinizden	%50	%50	-
13	Programa kabul edilen öğrenci sayılarından	%100	-	-
14	Anabilim dalınızdaki lisansüstü öğrencilerinin araştırma görevlisi olma oranından	%25	%75	-
15	Danışmanlığınızı yürüttüğünüz lisansüstü öğrenci sayısının yeterli olmasından	%50	%50	-
16	Tezlerin istediğiniz düzeydeki İngilizce ile yazılıyor olmasından	%25	%75	-
17	Tezlerin bitirilme sürelerinden	%25	%75	-
18	Tez çalışmalarından uluslararası dergilerde yayın yapılma düzeyinden	%25	%75	-
19	Tez danışmanı atamalarında Anabilim dalınızca izlenen kriterlerden	%50	%50	-
20	Doktora yeterlilik sınavlarının düzeyinden	%25	%75	-
21	Mezun olan lisansüstü öğrencileriniz ile kurulan ilişkilerden	%50	%50	-
22	Mezun olan lisansüstü öğrencilerinizin iş bulabilmelerinden	%50	%50	-



## **EK 3**

# **Lisansüstü Öğrencilerinin Lisansüstü Eğitimi Değerlendirme Sonuçları**

**Tablo 20: Bilgisayar Mühendisliği Anabilim Dalı Lisansüstü Öğrencilerinin Eğitimi Değerlendirme Sonuçları**

<b>BİLGİSAYAR MÜHENDİSLİĞİ ANABİLİM DALI</b>		<b>Araştırma Görevlisi Olanlar</b> Toplam Öğrenci : 13 Ankete Katılan: 6 Katılım Oranı: %46			<b>Araştırma Görevlisi Olmayanlar</b> Toplam Öğrenci : 30 Ankete Katılan: - Katılım Oranı: %-		
		Memnun	Kararsız	Memnun Değil	Memnun	Kararsız	Memnun Değil
1	Yurt içindeki üniversitelerde verilen benzer yüksek lisans programları ile karşılaştırdığınızda İYTE’de olmaktan	%67	%33	-	-	-	-
2	Lisansüstü derslerin sayısından ve çeşitliliğinden	-	%83	%17	-	-	-
3	Lisansüstü derslerin öğretici ve geliştirici olmasından	%50	%50	-	-	-	-
4	Öğretim üyesi sayısının yeterliliğinden	-	%67	%33	-	-	-
5	Danışmanınızdan veya danışmanlarınızdan	%83	%17	-	-	-	-
6	Anabilim dalınızda düzenlenen bilimsel etkinliklerden	%17	%66	%17	-	-	-
7	Laboratuvar olanaklarından	%67	%33	-	-	-	-
8	Kütüphane olanaklarından	%100	-	-	-	-	-
9	Dersliklerden	%17	%33	%50	-	-	-
10	Anabilim dalınızdaki lisansüstü öğrencilere ayrılan çalışma ofislerinden	-	%67	%33	-	-	-
11	Yerleşkedeki barınma olanaklarından	%50	%17	%33	-	-	-
12	Yüksek lisans eğitim süresinden	%67	%33	-	-	-	-
13	Çalışmalarınızın niteliğinin uluslararası dergilerde yayınlanabilecek düzeyde olmasından	%50	%50	-	-	-	-
14	Ulusal toplantılara katılma sıklığınızdan	%17	%50	%33	-	-	-
15	Lisansüstü eğitimi ile ileriye yönelik hedeflerinizin gerçekleşeceğinden	%17	%50	%33	-	-	-

**Tablo 21: Elektrik-Elektronik Mühendisliği Anabilim Dalı Lisansüstü Öğrencilerinin Eğitimi Değerlendirme Sonuçları**

ELEKTRİK-ELEKTRONİK MÜHENDİSLİĞİ ANABİLİM DALI		Araştırma Görevlisi Olanlar Toplam Öğrenci : 10 Ankete Katılan: 9 Katılım Oranı: %90			Araştırma Görevlisi Olmayanlar Toplam Öğrenci : 55 Ankete Katılan: 10 Katılım Oranı: %18		
		Memnun	Kararsız	Memnun Değil	Memnun	Kararsız	Memnun Değil
1	Yurt içindeki üniversitelerde verilen benzer yüksek lisans programları ile karşılaştırdığınızda İYTE’de olmaktan	%38	%46	%16	%50	%30	%20
2	Lisansüstü derslerin sayısından ve çeşitliliğinden	%23	%23	%54	%30	%30	%40
3	Lisansüstü derslerin öğretici ve geliştirici olmasından	%46	%30	%24	%50	%50	-
4	Öğretim üyesi sayısının yeterliliğinden	%38	%31	%31	%40	%60	-
5	Danışmanınızdan veya danışmanlarınızdan	%61	%23	%16	%80	%20	-
6	Anabilim dalınızda düzenlenen bilimsel etkinliklerden	%16	%30	%54	%20	%40	%40
7	Laboratuvar olanaklarından	%38	%31	%31	%20	%60	%20
8	Kütüphane olanaklarından	%77	%7	%16	%70	%30	-
9	Dersliklerden	%16	%23	%61	%20	%10	%70
10	Anabilim dalınızdaki lisansüstü öğrencilere ayrılan çalışma ofislerinden	%46	%8	%46	%20	%30	%50
11	Yerleşkedeki barınma olanaklarından	%23	%30	%47	-	%70	%30
12	Yüksek lisans eğitim süresinden	%61	%8	%31	%60	%20	%20
13	Çalışmalarınızın niteliğinin uluslararası dergilerde yayınlanabilecek düzeyde olmasından	%54	%30	%16	%20	%70	%10
14	Ulusal toplantılara katılma sıklığınızdan	-	%46	%54	%10	%30	%60
15	Lisansüstü eğitimi ile ileriye yönelik hedeflerinizin gerçekleşeceğinden	%23	%54	%23	%50	%40	%10

**Tablo 22: Gıda Mühendisliği Anabilim Dalı Lisansüstü Öğrencilerinin Eğitimi Değerlendirme Sonuçları**

GIDA MÜHENDİSLİĞİ ANABİLİM DALI		Araştırma Görevlisi Olanlar Toplam Öğrenci : 16 Ankete Katılan: 16 Katılım Oranı: %100			Araştırma Görevlisi Olmayanlar Toplam Öğrenci : 26 Ankete Katılan: 6 Katılım Oranı: %23		
		Memnun	Kararsız	Memnun Değil	Memnun	Kararsız	Memnun Değil
1	Yurt içindeki üniversitelerde verilen benzer yüksek lisans programları ile karşılaştırdığınızda İYTE’de olmaktan	%88	%6	%6	%67	%33	-
2	Lisansüstü derslerin sayısından ve çeşitliliğinden	%6	%37	%57	%50	%17	%33
3	Lisansüstü derslerin öğretici ve geliştirici olmasından	%43	%19	%38	%83	%17	-
4	Öğretim üyesi sayısının yeterliliğinden	%19	%56	%25	%67	-	%33
5	Danışmanınızdan veya danışmanlarınızdan	%81	%19	-	%83	%17	-
6	Anabilim dalınızda düzenlenen bilimsel etkinliklerden	%6	%25	%69	%66	%17	%17
7	Laboratuvar olanaklarından	%75	%25	-	%50	%33	%17
8	Kütüphane olanaklarından	%100	-	-	%83	%17	-
9	Dersliklerden	%19	%25	%56	%33	%17	%50
10	Anabilim dalınızdaki lisansüstü öğrencilere ayrılan çalışma ofislerinden	%13	%31	%56	-	%17	%83
11	Yerleşkedeki barınma olanaklarından	%31	%38	%31	-	%17	%83
12	Yüksek lisans eğitim süresinden	%50	%31	%19	%67	%33	-
13	Çalışmalarınızın niteliğinin uluslararası dergilerde yayınlanabilecek düzeyde olmasından	%76	%12	%12	%100	-	-
14	Ulusal toplantılara katılma sıklığınızdan	%50	%19	%31	%33	%67	-
15	Lisansüstü eğitimi ile ileriye yönelik hedeflerinizin gerçekleşeceğinden	%50	%31	%19	%67	%33	-

**Tablo 23: İnşaat Mühendisliği Anabilim Dalı Lisansüstü Öğrencilerinin Eğitimi Değerlendirme Sonuçları**

İNŞAAT MÜHENDİSLİĞİ ANABİLİM DALI		Araştırma Görevlisi Olanlar Toplam Öğrenci : 8 Ankete Katılan: 8 Katılım Oranı: %100			Araştırma Görevlisi Olmayanlar Toplam Öğrenci : 24 Ankete Katılan: 12 Katılım Oranı: %50		
		Memnun	Kararsız	Memnun Değil	Memnun	Kararsız	Memnun Değil
1	Yurt içindeki üniversitelerde verilen benzer yüksek lisans programları ile karşılaştırdığınızda İYTE’de olmaktan	%78	%22	-	%92	%8	-
2	Lisansüstü derslerin sayısından ve çeşitliliğinden	%33	%44	%23	%58	%25	%17
3	Lisansüstü derslerin öğretici ve geliştirici olmasından	%66	%34	-	%84	%8	%8
4	Öğretim üyesi sayısının yeterliliğinden	%22	%22	%56	%66	%25	%9
5	Danışmanınızdan veya danışmanlarınızdan	%100	-	-	%100	-	-
6	Anabilim dalınızda düzenlenen bilimsel etkinliklerden	%34	%33	%33	%33	%50	%17
7	Laboratuvar olanaklarından	%44	%44	%12	%75	%25	-
8	Kütüphane olanaklarından	%89	%11	-	%100	-	-
9	Dersliklerden	%34	%23	%43	%75	%16	%9
10	Anabilim dalınızdaki lisansüstü öğrencilere ayrılan çalışma ofislerinden	%34	%23	%43	%42	%42	%16
11	Yerleşkedeki barınma olanaklarından	-	%55	%45	%25	%33	%42
12	Yüksek lisans eğitim süresinden	%78	-	%22	%58	%33	%9
13	Çalışmalarınızın niteliğinin uluslararası dergilerde yayınlanabilecek düzeyde olmasından	%100	-	-	%75	%25	-
14	Ulusal toplantılara katılma sıklığınızdan	%33	%23	%44	%16	%59	%25
15	Lisansüstü eğitimi ile ileriye yönelik hedeflerinizin gerçekleşeceğinden	%67	%33	-	%66	%34	-

**Tablo 24: Kimya Mühendisliği Anabilim Dalı Lisansüstü Öğrencilerinin Eğitimi Değerlendirme Sonuçları**

KİMYA MÜHENDİSLİĞİ ANABİLİM DALI		Araştırma Görevlisi Olanlar Toplam Öğrenci : 14 Ankete Katılan: 8 Katılım Oranı: %57			Araştırma Görevlisi Olmayanlar Toplam Öğrenci : 34 Ankete Katılan: 5 Katılım Oranı: %15		
		Memnun	Kararsız	Memnun Değil	Memnun	Kararsız	Memnun Değil
1	Yurt içindeki üniversitelerde verilen benzer yüksek lisans programları ile karşılaştırdığınızda İYTE’de olmaktan	%87	-	%13	%100	-	-
2	Lisansüstü derslerin sayısından ve çeşitliliğinden	%12	%38	%50	%60	%40	-
3	Lisansüstü derslerin öğretici ve geliştirici olmasından	%26	%37	%37	%80	%20	-
4	Öğretim üyesi sayısının yeterliliğinden	%38	%50	%12	100	-	-
5	Danışmanınızdan veya danışmanlarınızdan	%75	%25	-	%60	-	%40
6	Anabilim dalınızda düzenlenen bilimsel etkinliklerden	%50	%25	%25	%40	%40	%20
7	Laboratuvar olanaklarından	%62	%25	%13	%100	-	-
8	Kütüphane olanaklarından	%88	%12	-	%100	-	-
9	Dersliklerden	%76	%12	%12	%100	-	-
10	Anabilim dalınızdaki lisansüstü öğrencilere ayrılan çalışma ofislerinden	%75	-	%25	%80	%20	-
11	Yerleşkedeki barınma olanaklarından	-	%38	%62	-	%60	%40
12	Yüksek lisans eğitim süresinden	%36	%29	%35	%40	%20	%40
13	Çalışmalarınızın niteliğinin uluslararası dergilerde yayınlanabilecek düzeyde olmasından	%62	%25	%13	%60	%40	-
14	Ulusal toplantılara katılma sıklığınızdan	%76	%12	%12	%20	%60	%20
15	Lisansüstü eğitimi ile ileriye yönelik hedeflerinizin gerçekleşeceğinden	%26	%37	%37	%40	%40	%20

**Tablo 25: Makina Mühendisliği Anabilim Dalı Lisansüstü Öğrencilerinin Eğitimi Değerlendirme Sonuçları**

MAKİNA MÜHENDİSLİĞİ ANABİLİM DALI		Araştırma Görevlisi Olanlar Toplam Öğrenci : 11 Ankete Katılan: 2 Katılım Oranı: %18			Araştırma Görevlisi Olmayanlar Toplam Öğrenci : 61 Ankete Katılan: 1 Katılım Oranı: %2		
		Memnun	Kararsız	Memnun Değil	Memnun	Kararsız	Memnun Değil
1	Yurt içindeki üniversitelerde verilen benzer yüksek lisans programları ile karşılaştırdığınızda İYTE’de olmaktan	% 100	-	-	% 100	-	-
2	Lisansüstü derslerin sayısından ve çeşitliliğinden	-	-	% 100	% 100	-	-
3	Lisansüstü derslerin öğretici ve geliştirici olmasından	% 100	-	-	% 100	-	-
4	Öğretim üyesi sayısının yeterliliğinden	% 50	% 50	-	% 100	-	-
5	Danışmanınızdan veya danışmanlarınızdan	% 100	-	-	% 100	-	-
6	Anabilim dalınızda düzenlenen bilimsel etkinliklerden	% 50	-	% 50	% 100	-	-
7	Laboratuvar olanaklarından	% 50	% 50	-	% 100	-	-
8	Kütüphane olanaklarından	% 50	% 50	-	% 100	-	-
9	Dersliklerden	% 100	-	-	% 100	-	-
10	Anabilim dalınızdaki lisansüstü öğrencilere ayrılan çalışma ofislerinden	% 50	-	% 50	% 100	-	-
11	Yerleşkedeki barınma olanaklarından	-	% 50	% 50	-	% 100	-
12	Yüksek lisans eğitim süresinden	% 100	-	-	% 100	-	-
13	Çalışmalarınızın niteliğinin uluslararası dergilerde yayınlanabilecek düzeyde olmasından	% 100	-	-	% 100	-	-
14	Ulusal toplantılara katılma sıklığınızdan	% 50	% 50	-	-	% 100	-
15	Lisansüstü eğitimi ile ileriye yönelik hedeflerinizin gerçekleşeceğinden	% 50	% 50	-	% 100	-	-

**Tablo 26: Fizik Anabilim Dalı Lisansüstü Öğrencilerinin Eğitimi Değerlendirme Sonuçları**

<b>FİZİK ANABİLİM DALI</b>		<b>Araştırma Görevlisi Olanlar</b> Toplam Öğrenci : 16 Ankete Katılan: 13 Katılım Oranı: %81			<b>Araştırma Görevlisi Olmayanlar</b> Toplam Öğrenci : 34 Ankete Katılan: 13 Katılım Oranı: %38		
		Memnun	Kararsız	Memnun Değil	Memnun	Kararsız	Memnun Değil
1	Yurt içindeki üniversitelerde verilen benzer yüksek lisans programları ile karşılaştırdığınızda İYTE’de olmaktan	%84	%8	%8	%100	-	-
2	Lisansüstü derslerin sayısından ve çeşitliliğinden	%31	%38	%31	%61	%23	%16
3	Lisansüstü derslerin öğretici ve geliştirici olmasından	%77	%8	%15	%70	%15	%15
4	Öğretim üyesi sayısının yeterliliğinden	%23	%46	%31	%38	%38	%24
5	Danışmanınızdan veya danışmanlarınızdan	%92	%8	-	%100	-	-
6	Anabilim dalınızda düzenlenen bilimsel etkinliklerden	%38	%23	%39	%54	%15	%31
7	Laboratuvar olanaklarından	%54	%15	%31	%70	%23	%7
8	Kütüphane olanaklarından	%77	%23	-	%93	%7	-
9	Dersliklerden	%70	%15	%15	%77	%7	%16
10	Anabilim dalınızdaki lisansüstü öğrencilere ayrılan çalışma ofislerinden	%38	%15	%47	%46	%15	%39
11	Yerleşkedeki barınma olanaklarından	%8	%30	%62	%38	%7	%55
12	Yüksek lisans eğitim süresinden	%70	%15	%15	%61	%39	-
13	Çalışmalarınızın niteliğinin uluslararası dergilerde yayınlanabilecek düzeyde olmasından	%61	%31	%8	%77	%15	%8
14	Ulusal toplantılara katılma sıklığınızdan	%47	%15	%38	%39	%46	%15
15	Lisansüstü eğitimi ile ileriye yönelik hedeflerinizin gerçekleşeceğinden	%69	%31	-	%61	%39	-



**Tablo 27: Kimya Anabilim Dalı Lisansüstü Öğrencilerinin Eğitimi Değerlendirme Sonuçları**

<b>KİMYA ANABİLİM DALI</b>		<b>Araştırma Görevlisi Olanlar</b> Toplam Öğrenci : 22 Ankete Katılan: 18 Katılım Oranı: %82			<b>Araştırma Görevlisi Olmayanlar</b> Toplam Öğrenci : 35 Ankete Katılan: 14 Katılım Oranı: %40		
		Memnun	Kararsız	Memnun Değil	Memnun	Kararsız	Memnun Değil
1	Yurt içindeki üniversitelerde verilen benzer yüksek lisans programları ile karşılaştırdığınızda İYTE’de olmaktan	%89	%11	-	%85	%15	-
2	Lisansüstü derslerin sayısından ve çeşitliliğinden	%11	%16	%73	%15	-	%85
3	Lisansüstü derslerin öğretici ve geliştirici olmasından	%39	%44	%17	%50	%35	%15
4	Öğretim üyesi sayısının yeterliliğinden	%39	%22	%39	%34	%33	%33
5	Danışmanınızdan veya danışmanlarınızdan	%84	%16	-	%93	-	%7
6	Anabilim dalınızda düzenlenen bilimsel etkinliklerden	%11	%61	%28	%7	%43	%50
7	Laboratuvar olanaklarından	%61	%33	%6	%93	%7	-
8	Kütüphane olanaklarından	%100	-	-	%93	-	%7
9	Dersliklerden	%61	%17	%22	%57	%35	%8
10	Anabilim dalınızdaki lisansüstü öğrencilere ayrılan çalışma ofislerinden	%56	%22	%22	%43	%7	%50
11	Yerleşkedeki barınma olanaklarından	%16	%33	%51	%14	%14	%72
12	Yüksek lisans eğitim süresinden	%55	%22	%23	%72	%7	%21
13	Çalışmalarınızın niteliğinin uluslararası dergilerde yayınlanabilecek düzeyde olmasından	%78	%16	%6	%85	%15	-
14	Ulusal toplantılara katılma sıklığınızdan	%44	%27	%29	%35	%15	%50
15	Lisansüstü eğitimi ile ileriye yönelik hedeflerinizin gerçekleşeceğinden	%27	%39	%34	%43	%50	%7

**Tablo 28: Matematik Anabilim Dalı Lisansüstü Öğrencilerinin Eğitimi Değerlendirme Sonuçları**

MATEMATİK ANABİLİM DALI		Araştırma Görevlisi Olanlar Toplam Öğrenci : 18 Ankete Katılan: 11 Katılım Oranı: %61			Araştırma Görevlisi Olmayanlar Toplam Öğrenci : 37 Ankete Katılan: 12 Katılım Oranı: %32		
		Memnun	Kararsız	Memnun Değil	Memnun	Kararsız	Memnun Değil
1	Yurt içindeki üniversitelerde verilen benzer yüksek lisans programları ile karşılaştırdığınızda İYTE’de olmaktan	%91	%9	-	%83	%17	-
2	Lisansüstü derslerin sayısından ve çeşitliliğinden	%28	%36	%36	%42	%25	%33
3	Lisansüstü derslerin öğretici ve geliştirici olmasından	%73	%9	%18	%67	%33	-
4	Öğretim üyesi sayısının yeterliliğinden	%28	%63	%9	%42	%25	%33
5	Danışmanınızdan veya danışmanlarınızdan	%91	%9	-	%67	%33	-
6	Anabilim dalınızda düzenlenen bilimsel etkinliklerden	%46	%36	%18	%17	%75	%8
7	Laboratuvar olanaklarından	%36	%64	-	%25	%50	%25
8	Kütüphane olanaklarından	%100	-	-	%75	-	%25
9	Dersliklerden	%91	%9	-	%83	%17	-
10	Anabilim dalınızdaki lisansüstü öğrencilere ayrılan çalışma ofislerinden	%73	%27	-	%67	%8	%25
11	Yerleşkedeki barınma olanaklarından	%28	%18	%54	%8	%33	%59
12	Yüksek lisans eğitim süresinden	%91	-	%9	%42	%33	%25
13	Çalışmalarınızın niteliğinin uluslararası dergilerde yayınlanabilecek düzeyde olmasından	%54	%28	%18	%59	%25	%16
14	Ulusal toplantılara katılma sıklığınızdan	%28	%54	%18	%25	%42	%33
15	Lisansüstü eğitimi ile ileriye yönelik hedeflerinizin gerçekleşeceğinden	%54	%46	-	%50	%50	-

**Tablo 29: Moleküler Biyoloji ve Genetik Anabilim Dalı Lisansüstü Öğrencilerinin Eğitimi Değerlendirme Sonuçları**

MOLEKÜLER BİYOLOJİ VE GENETİK ANABİLİM DALI		Araştırma Görevlisi Olanlar Toplam Öğrenci : 16 Ankete Katılan: 16 Katılım Oranı: %100			Araştırma Görevlisi Olmayanlar Toplam Öğrenci : 42 Ankete Katılan: 27 Katılım Oranı: %64		
		Memnun	Kararsız	Memnun Değil	Memnun	Kararsız	Memnun Değil
1	Yurt içindeki üniversitelerde verilen benzer yüksek lisans programları ile karşılaştırdığınızda İYTE’de olmaktan	%65	%30	%5	%70	%26	%4
2	Lisansüstü derslerin sayısından ve çeşitliliğinden	%5	%30	%65	%29	%26	%45
3	Lisansüstü derslerin öğretici ve geliştirici olmasından	%40	%30	%30	%48	%37	%15
4	Öğretim üyesi sayısının yeterliliğinden	%60	%35	%5	%56	%22	%22
5	Danışmanınızdan veya danışmanlarınızdan	%80	%10	%10	%63	%11	%26
6	Anabilim dalınızda düzenlenen bilimsel etkinliklerden	%10	%35	%55	%11	%26	%63
7	Laboratuvar olanaklarından	%55	%40	%5	%63	%26	%11
8	Kütüphane olanaklarından	%100	-	-	%92	%4	%4
9	Dersliklerden	%45	%25	%30	%48	%29	%23
10	Anabilim dalınızdaki lisansüstü öğrencilere ayrılan çalışma ofislerinden	-	%15	%85	%22	%11	%67
11	Yerleşkedeki barınma olanaklarından	%5	%5	%90	%4	%33	%63
12	Yüksek lisans eğitim süresinden	%60	%30	%10	%48	%33	%19
13	Çalışmalarınızın niteliğinin uluslararası dergilerde yayınlanabilecek düzeyde olmasından	%75	%25	-	%55	%45	-
14	Ulusal toplantılara katılma sıklığınızdan	%20	%20	%60	%22	%15	%63
15	Lisansüstü eğitimi ile ileriye yönelik hedeflerinizin gerçekleşeceğinden	%35	%65	-	%40	%52	%8

**Tablo 30: Endüstri Ürünleri Tasarımı Anabilim Dalı Lisansüstü Öğrencilerinin Eğitimi Değerlendirme Sonuçları**

ENDÜSTRİ ÜRÜNLERİ TASARIMI ANABİLİM DALI		Araştırma Görevlisi Olanlar Toplam Öğrenci : 1 Ankete Katılan: 1 Katılım Oranı: %100			Araştırma Görevlisi Olmayanlar Toplam Öğrenci : 2 Ankete Katılan: 2 Katılım Oranı: %100		
		Memnun	Kararsız	Memnun Değil	Memnun	Kararsız	Memnun Değil
1	Yurt içindeki üniversitelerde verilen benzer yüksek lisans programları ile karşılaştırdığınızda İYTE’de olmaktan	% 100	-	-	% 100	-	-
2	Lisansüstü derslerin sayısından ve çeşitliliğinden	% 100	-	-	-	-	% 100
3	Lisansüstü derslerin öğretici ve geliştirici olmasından	% 100	-	-	% 100	-	-
4	Öğretim üyesi sayısının yeterliliğinden	-	% 100	-	-	-	% 100
5	Danışmanınızdan veya danışmanlarınızdan	% 100	-	-	% 100	-	-
6	Anabilim dalınızda düzenlenen bilimsel etkinliklerden	% 100	-	-	-	% 100	-
7	Laboratuvar olanaklarından	% 100	-	-	% 50	% 50	-
8	Kütüphane olanaklarından	% 100	-	-	% 50	% 50	-
9	Dersliklerden	-	% 100	-	-	% 50	% 50
10	Anabilim dalınızdaki lisansüstü öğrencilere ayrılan çalışma ofislerinden	-	-	% 100	-	-	% 100
11	Yerleşkedeki barınma olanaklarından	-	-	% 100	% 50	-	% 50
12	Yüksek lisans eğitim süresinden	% 100	-	-	% 100	-	-
13	Çalışmalarınızın niteliğinin uluslararası dergilerde yayınlanabilecek düzeyde olmasından	% 100	-	-	% 100	-	-
14	Ulusal toplantılara katılma sıklığınızdan	% 100	-	-	% 100	-	-
15	Lisansüstü eğitimi ile ileriye yönelik hedeflerinizin gerçekleşeceğinden	% 100	-	-	% 50	% 50	-

**Tablo 31: Mimarlık Anabilim Dalı Lisansüstü Öğrencilerinin Eğitimi Değerlendirme Sonuçları**

MİMARLIK ANABİLİM DALI		Araştırma Görevlisi Olanlar Toplam Öğrenci : 21 Ankete Katılan: 15 Katılım Oranı: %71			Araştırma Görevlisi Olmayanlar Toplam Öğrenci : 67 Ankete Katılan: 39 Katılım Oranı: %58		
		Memnun	Kararsız	Memnun Değil	Memnun	Kararsız	Memnun Değil
1	Yurt içindeki üniversitelerde verilen benzer yüksek lisans programları ile karşılaştığınızda İYTE’de olmaktan	%73	%27	-	%87	%13	-
2	Lisansüstü derslerin sayısından ve çeşitliliğinden	%13	%33	%54	%33	%34	%33
3	Lisansüstü derslerin öğretici ve geliştirici olmasından	%100	-	-	%77	%23	-
4	Öğretim üyesi sayısının yeterliliğinden	%40	%46	%14	%72	%28	-
5	Danışmanınızdan veya danışmanlarınızdan	%100	-	-	%85	%15	-
6	Anabilim dalınızda düzenlenen bilimsel etkinliklerden	%40	%40	%20	%43	%38	%19
7	Laboratuvar olanaklarından	%34	%33	%33	%36	%43	%11
8	Kütüphane olanaklarından	%80	-	%20	%74	%15	%11
9	Dersliklerden	%26	%20	%54	%51	%36	%13
10	Anabilim dalınızdaki lisansüstü öğrencilere ayrılan çalışma ofislerinden	%34	%20	%46	%31	%48	%21
11	Yerleşkedeki barınma olanaklarından	%26	%13	%61	%23	%46	%31
12	Yüksek lisans eğitim süresinden	%67	%26	%7	%79	%18	%3
13	Çalışmalarınızın niteliğinin uluslararası dergilerde yayınlanabilecek düzeyde olmasından	%73	%27	-	%59	%38	%3
14	Ulusal toplantılara katılma sıklığınızdan	%46	%40	%14	%36	%56	%8
15	Lisansüstü eğitimi ile ileriye yönelik hedeflerinizin gerçekleşeceğinden	%54	%46	-	%59	%41	-

**Tablo 32: Mimari Restorasyon Anabilim Dalı Lisansüstü Öğrencilerinin Eğitimi Değerlendirme Sonuçları**

MİMARİ RESTORASYON ANABİLİM DALI		Araştırma Görevlisi Olanlar Toplam Öğrenci : 4 Ankete Katılan: 4 Katılım Oranı: %100			Araştırma Görevlisi Olmayanlar Toplam Öğrenci : 21 Ankete Katılan: 10 Katılım Oranı: %48		
		Memnun	Kararsız	Memnun Değil	Memnun	Kararsız	Memnun Değil
1	Yurt içindeki üniversitelerde verilen benzer yüksek lisans programları ile karşılaştırdığınızda İYTE’de olmaktan	% 100	-	-	% 70	% 30	-
2	Lisansüstü derslerin sayısından ve çeşitliliğinden	% 50	% 25	% 25	% 60	% 20	% 20
3	Lisansüstü derslerin öğretici ve geliştirici olmasından	% 75	% 25	-	% 90	% 10	-
4	Öğretim üyesi sayısının yeterliliğinden	% 75	% 25	-	% 80	% 20	-
5	Danışmanınızdan veya danışmanlarınızdan	% 100	-	-	% 90	% 10	-
6	Anabilim dalınızda düzenlenen bilimsel etkinliklerden	% 75	% 25	-	% 30	% 60	% 10
7	Laboratuvar olanaklarından	% 100	-	-	% 60	% 40	-
8	Kütüphane olanaklarından	% 100	-	-	% 70	% 30	-
9	Dersliklerden	% 25	% 75	-	% 50	% 30	% 20
10	Anabilim dalınızdaki lisansüstü öğrencilere ayrılan çalışma ofislerinden	% 25	% 75	-	% 50	% 30	% 20
11	Yerleşkedeki barınma olanaklarından	% 25	% 50	% 25	% 30	% 20	% 50
12	Yüksek lisans eğitim süresinden	% 100	-	-	% 50	% 50	-
13	Çalışmalarınızın niteliğinin uluslararası dergilerde yayınlanabilecek düzeyde olmasından	% 100	-	-	% 90	% 10	-
14	Ulusal toplantılara katılma sıklığınızdan	% 75	% 25	-	% 30	% 60	% 10
15	Lisansüstü eğitimi ile ileriye yönelik hedeflerinizin gerçekleşeceğinden	% 100	-	-	% 100	-	-

**Tablo 33: Şehir ve Bölge Planlama Anabilim Dalı Lisansüstü Öğrencilerinin Eğitimi Değerlendirme Sonuçları**

ŞEHİR VE BÖLGE PLANLAMA ANABİLİM DALI		Araştırma Görevlisi Olanlar Toplam Öğrenci : 7 Ankete Katılan: 7 Katılım Oranı: %100			Araştırma Görevlisi Olmayanlar Toplam Öğrenci : 31 Ankete Katılan: 11 Katılım Oranı: %35		
		Memnun	Kararsız	Memnun Değil	Memnun	Kararsız	Memnun Değil
1	Yurt içindeki üniversitelerde verilen benzer yüksek lisans programları ile karşılaştırdığınızda İYTE’de olmaktan	%70	%30	-	%73	%18	%9
2	Lisansüstü derslerin sayısından ve çeşitliliğinden	%50	%40	%10	%55	%36	%9
3	Lisansüstü derslerin öğretici ve geliştirici olmasından	%80	%20	-	%63	%37	-
4	Öğretim üyesi sayısının yeterliliğinden	%50	%40	%10	%36	%55	%9
5	Danışmanınızdan veya danışmanlarınızdan	%80	%20	-	%55	%36	%9
6	Anabilim dalınızda düzenlenen bilimsel etkinliklerden	%20	%50	%30	%36	%55	%9
7	Laboratuvar olanaklarından	%50	%50	-	%45	%55	-
8	Kütüphane olanaklarından	%90	%10	-	%73	%27	-
9	Dersliklerden	%60	%40	-	%63	%37	-
10	Anabilim dalınızdaki lisansüstü öğrencilere ayrılan çalışma ofislerinden	%40	%40	%20	%45	%55	-
11	Yerleşkedeki barınma olanaklarından	%10	%70	%20	%27	%64	%9
12	Yüksek lisans eğitim süresinden	%70	%20	%10	%45	%45	%10
13	Çalışmalarınızın niteliğinin uluslararası dergilerde yayınlanabilecek düzeyde olmasından	%60	%40	-	%27	%55	%18
14	Ulusal toplantılara katılma sıklığınızdan	%50	%30	%20	%18	%55	%27
15	Lisansüstü eğitimi ile ileriye yönelik hedeflerinizin gerçekleşeceğinden	%60	%40	-	%36	%55	%9

**Tablo 34: Biyoteknoloji ve Biyomühendislik Anabilim Dalı Lisansüstü Öğrencilerinin Eğitimi Değerlendirme Sonuçları**

BİYOTEKNOLOJİ VE BİYOMÜHENDİSLİK ANABİLİM DALI		Araştırma Görevlisi Olanlar Toplam Öğrenci : 12 Ankete Katılan: 11 Katılım Oranı: %92			Araştırma Görevlisi Olmayanlar Toplam Öğrenci : 26 Ankete Katılan: 9 Katılım Oranı: %35		
		Memnun	Kararsız	Memnun Değil	Memnun	Kararsız	Memnun Değil
1	Yurt içindeki üniversitelerde verilen benzer yüksek lisans programları ile karşılaştırdığınızda İYTE’de olmaktan	%100	-	-	%44	%33	%23
2	Lisansüstü derslerin sayısından ve çeşitliliğinden	%45	%45	%10	-	%22	%78
3	Lisansüstü derslerin öğretici ve geliştirici olmasından	%73	%27	-	%22	%33	%45
4	Öğretim üyesi sayısının yeterliliğinden	%45	%45	%10	%66	-	%34
5	Danışmanınızdan veya danışmanlarınızdan	%90	-	%10	%66	%34	-
6	Anabilim dalınızda düzenlenen bilimsel etkinliklerden	-	%50	%50	%22	%11	%67
7	Laboratuvar olanaklarından	%90	%10	-	%78	%22	-
8	Kütüphane olanaklarından	%100	-	-	%89	%11	-
9	Dersliklerden	%82	%9	%9	%56	%22	%22
10	Anabilim dalınızdaki lisansüstü öğrencilere ayrılan çalışma ofislerinden	%45	%45	%10	%33	%11	%56
11	Yerleşkedeki barınma olanaklarından	-	%27	%73	-	%11	%89
12	Yüksek lisans eğitim süresinden	%55	%36	%9	%34	%33	%33
13	Çalışmalarınızın niteliğinin uluslararası dergilerde yayınlanabilecek düzeyde olmasından	%73	%27	-	%55	%45	-
14	Ulusal toplantılara katılma sıklığınızdan	%45	%36	%19	-	%33	%67
15	Lisansüstü eğitimi ile ileriye yönelik hedeflerinizin gerçekleşeceğinden	%73	%18	%9	-	%78	%22



**Tablo 35: Çevre Mühendisliği Anabilim Dalı Lisansüstü Öğrencilerinin Eğitimi Değerlendirme Sonuçları**

ÇEVRE MÜHENDİSLİĞİ ANABİLİM DALI		Araştırma Görevlisi Olanlar Toplam Öğrenci : 3 Ankete Katılan: 3 Katılım Oranı: %100			Araştırma Görevlisi Olmayanlar Toplam Öğrenci : 7 Ankete Katılan: 1 Katılım Oranı: %14		
		Memnun	Kararsız	Memnun Değil	Memnun	Kararsız	Memnun Değil
1	Yurt içindeki üniversitelerde verilen benzer yüksek lisans programları ile karşılaştırdığınızda İYTE’de olmaktan	-	-	%100	%100	-	-
2	Lisansüstü derslerin sayısından ve çeşitliliğinden	-	-	%100	-	-	%100
3	Lisansüstü derslerin öğretici ve geliştirici olmasından	-	%34	%66	-	-	%100
4	Öğretim üyesi sayısının yeterliliğinden	-	-	%100	%100	-	-
5	Danışmanınızdan veya danışmanlarınızdan	%34	%66	-	%100	-	-
6	Anabilim dalınızda düzenlenen bilimsel etkinliklerden	-	%34	%66	-	%100	-
7	Laboratuvar olanaklarından	%34	%33	%33	%100	-	-
8	Kütüphane olanaklarından	%100	-	-	%100	-	-
9	Dersliklerden	%34	%66	-	%100	-	-
10	Anabilim dalınızdaki lisansüstü öğrencilere ayrılan çalışma ofislerinden	%34	-	%66	%100	-	-
11	Yerleşkedeki barınma olanaklarından	%34	-	%66	-	-	%100
12	Yüksek lisans eğitim süresinden	%34	%66	-	%100	-	-
13	Çalışmalarınızın niteliğinin uluslararası dergilerde yayınlanabilecek düzeyde olmasından	%67	%33	-	%100	-	-
14	Ulusal toplantılara katılma sıklığınızdan	%34	-	%66	-	-	%100
15	Lisansüstü eğitimi ile ileriye yönelik hedeflerinizin gerçekleşeceğinden	%34	-	%66	-	%100	-

**Tablo 36: Enerji Mühendisliği Anabilim Dalı Lisansüstü Öğrencilerinin Eğitimi Değerlendirme Sonuçları**

ENERJİ MÜHENDİSLİĞİ ANABİLİM DALI		Araştırma Görevlisi Olanlar Toplam Öğrenci : 4 Ankete Katılan: 4 Katılım Oranı: %100			Araştırma Görevlisi Olmayanlar Toplam Öğrenci : 34 Ankete Katılan: 2 Katılım Oranı: %6		
		Memnun	Kararsız	Memnun Değil	Memnun	Kararsız	Memnun Değil
1	Yurt içindeki üniversitelerde verilen benzer yüksek lisans programları ile karşılaştırdığınızda İYTE’de olmaktan	%100	-	-	%100	-	-
2	Lisansüstü derslerin sayısından ve çeşitliliğinden	-	%50	%50	%50	%50	-
3	Lisansüstü derslerin öğretici ve geliştirici olmasından	%100	-	-	%100	-	-
4	Öğretim üyesi sayısının yeterliliğinden	%50	%50	-	%50	%50	-
5	Danışmanınızdan veya danışmanlarınızdan	%100	-	-	%100	-	-
6	Anabilim dalınızda düzenlenen bilimsel etkinliklerden	%75	%25	-	%100	-	-
7	Laboratuvar olanaklarından	%100	-	-	%50	%50	-
8	Kütüphane olanaklarından	%75	%25	-	%50	-	%50
9	Dersliklerden	%100	-	-	%100	-	-
10	Anabilim dalınızdaki lisansüstü öğrencilere ayrılan çalışma ofislerinden	%50	%50	-	%50	%50	-
11	Yerleşkedeki barınma olanaklarından	%25	-	%75	-	%50	%50
12	Yüksek lisans eğitim süresinden	%75	-	%25	%50	%50	-
13	Çalışmalarınızın niteliğinin uluslararası dergilerde yayınlanabilecek düzeyde olmasından	%75	%25	-	%50	%50	-
14	Ulusal toplantılara katılma sıklığınızdan	%75	%25	-	%50	%50	-
15	Lisansüstü eğitimi ile ileriye yönelik hedeflerinizin gerçekleşeceğinden	%100	-	-	%50	%50	-

**Tablo 37: Malzeme Bilimi ve Mühendisliği Anabilim Dalı Lisansüstü Öğrencilerinin Eğitimi Değerlendirme Sonuçları**

MALZEME BİLİMİ VE MÜHENDİSLİĞİ ANABİLİM DALI		Araştırma Görevlisi Olanlar Toplam Öğrenci : 5 Ankete Katılan: 4 Katılım Oranı: %80			Araştırma Görevlisi Olmayanlar Toplam Öğrenci : 39 Ankete Katılan: 17 Katılım Oranı: %44		
		Memnun	Kararsız	Memnun Değil	Memnun	Kararsız	Memnun Değil
1	Yurt içindeki üniversitelerde verilen benzer yüksek lisans programları ile karşılaştırdığınızda İYTE’de olmaktan	%100	-	-	%65	%29	%6
2	Lisansüstü derslerin sayısından ve çeşitliliğinden	%25	%50	%25	%53	%23	%24
3	Lisansüstü derslerin öğretici ve geliştirici olmasından	%25	%75	-	%29	%65	%6
4	Öğretim üyesi sayısının yeterliliğinden	%100	-	-	%76	%12	%12
5	Danışmanınızdan veya danışmanlarınızdan	%100	-	-	%88	%12	-
6	Anabilim dalınızda düzenlenen bilimsel etkinliklerden	%75	-	%25	%29	%29	%42
7	Laboratuvar olanaklarından	%100	-	-	%59	%29	%12
8	Kütüphane olanaklarından	%100	-	-	%88	%6	%6
9	Dersliklerden	%100	-	-	%76	%6	%18
10	Anabilim dalınızdaki lisansüstü öğrencilere ayrılan çalışma ofislerinden	%75	-	%25	%35	%35	%30
11	Yerleşkedeki barınma olanaklarından	%50	%50	-	%18	%41	%41
12	Yüksek lisans eğitim süresinden	%75	-	%25	%64	%24	%12
13	Çalışmalarınızın niteliğinin uluslararası dergilerde yayınlanabilecek düzeyde olmasından	%100	-	-	%64	%30	%6
14	Ulusal toplantılara katılma sıklığınızdan	%50	%25	%25	%30	%35	%35
15	Lisansüstü eğitimi ile ileriye yönelik hedeflerinizin gerçekleşeceğinden	%75	%25	-	%59	%35	%6

**Tablo 38: Mühendislik İşletmeciliği Anabilim Dalı Lisansüstü Öğrencilerinin Eğitimi Değerlendirme Sonuçları**

MÜHENDİSLİK İŞLETMECİLİĞİ ANABİLİM DALI		Araştırma Görevlisi Olanlar Toplam Öğrenci : - Ankete Katılan: - Katılım Oranı: -			Araştırma Görevlisi Olmayanlar Toplam Öğrenci : 97 Ankete Katılan: 86 Katılım Oranı: %89		
		Memnun	Kararsız	Memnun Değil	Memnun	Kararsız	Memnun Değil
1	Yurt içindeki üniversitelerde verilen benzer yüksek lisans programları ile karşılaştırdığınızda İYTE’de olmaktan	-	-	-	%76	%22	%2
2	Lisansüstü derslerin sayısından ve çeşitliliğinden	-	-	-	%62	%25	%13
3	Lisansüstü derslerin öğretici ve geliştirici olmasından	-	-	-	%70	%28	%2
4	Öğretim üyesi sayısının yeterliliğinden	-	-	-	%74	%20	%6
5	Danışmanınızdan veya danışmanlarınızdan	-	-	-	%59	%35	%6
6	Anabilim dalınızda düzenlenen bilimsel etkinliklerden	-	-	-	%35	%54	%11
7	Laboratuvar olanaklarından	-	-	-	%28	%56	%16
8	Kütüphane olanaklarından	-	-	-	%50	%40	%10
9	Dersliklerden	-	-	-	%78	%20	%2
10	Anabilim dalınızdaki lisansüstü öğrencilere ayrılan çalışma ofislerinden	-	-	-	%44	%42	%14
11	Yerleşkedeki barınma olanaklarından	-	-	-	%29	%57	%14
12	Yüksek lisans eğitim süresinden	-	-	-	%84	%16	-
13	Çalışmalarınızın niteliğinin uluslararası dergilerde yayınlanabilecek düzeyde olmasından	-	-	-	%40	%53	%7
14	Ulusal toplantılara katılma sıklığınızdan	-	-	-	%19	%63	%18
15	Lisansüstü eğitimi ile ileriye yönelik hedeflerinizin gerçekleşeceğinden	-	-	-	%71	%26	%3