



**T.C.**

**İZMİR YÜKSEK TEKNOLOJİ ENSTİTÜSÜ**  
**( MÜHENDİSLİK VE FEN BİLİMLERİ ENSTİTÜSÜ )**

---

---

**2011 YILI**

**FAALİYET RAPORU**

---

---

## İÇİNDEKİLER

<b>BİRİM YÖNETİCİSİNİN SUNUŞU .....</b>	<b>2</b>
<b>I. GENEL BİLGİLER .....</b>	<b>3</b>
I.A. MİSYON VE VİZYON .....	3
I.B. YETKİ, GÖREV VE SORUMLULUKLAR .....	3
I.C. HARCAMA BİRİMİNE İLİŞKİN BİLGİLER .....	7
I.C.1. Fiziksel Yapı .....	7
I.C.2. Örgüt Yapısı (Teşkilat Şeması).....	8
I.C.3. Bilgi ve Teknolojik Kaynaklar.....	9
I.C.4. İnsan Kaynakları .....	9
I.C.5. Sunulan Hizmetler .....	10
I.C.5.1. Eğitim Hizmetleri .....	10
I.C.5.1.1. Öğrenci Sayıları ve Cinsiyet Dağılımı .....	11
I.C.5.1.2. Programlara Göre Yüksek Lisans ve Doktora Öğrenci Sayıları .....	12
I.C.5.1.3. Yabancı Uyruklu Öğrenci Sayıları .....	12
I.C.5.1.4. Yönetim Kurulunda Görüşülen Konular .....	13
I.C.5.1.5. Enstitü Kurulunda Görüşülen Konular.....	14
I.C.5.2. İdari Hizmetler.....	14
I.C.5.2.1. Ek Ders Ödemesi Yapılan Öğretim Üyesi Sayısı.....	15
I.C.6. Yönetim ve İç Kontrol Sistemi .....	15
<b>II. AMAÇ VE HEDEFLER.....</b>	<b>16</b>
II.A. ENSTİTÜNÜN AMAÇ VE HEDEFLERİ.....	16
II.B. ÖNCELİKLİ AMAÇ VE HEDEFLER .....	16
II.C. TEMEL POLİTİKA VE ÖNCELİKLER .....	16
<b>III. FAALİYETLERE İLİŞKİN BİLGİ VE DEĞERLENDİRMELER.....</b>	<b>17</b>
III.A. MALİ BİLGİLER.....	17
III.A.1. Bütçe Uygulama Sonuçları .....	17
III.A.1.1. Bütçe Giderleri.....	17
III.B. PERFORMANS BİLGİLERİ .....	18
III.B.1. Eğitim Faaliyetleri.....	18
III.B.1.1. Yıllık Ders Yüğü Toplamları .....	19
III.B.1.2. Uluslararası Öğrenci Değişim Programlarına Katılan Öğrenci Bilgileri.....	20
III.B.1.3. Yatay Geçiş Yapan Öğrenci Sayıları .....	20
III.B.1.4. Ayrılan Öğrenci Sayıları .....	21
III.B.1.5. Bitirilen Tez Sayıları .....	21
III.B.1.6. Mezun Olan Öğrenci Sayıları.....	22
III.B.1.7. Lisansüstü Programlara Başvuran ve Kabul Edilen Öğrenci Sayıları.....	23
III.B.1.8. Yüksek Lisans Programlarına Kabul Edilen Öğrencilerin ALES ve Not Ortalamaları.....	24
III.B.1.9. Doktora Programlarına Kabul Edilen Öğrencilerin ALES ve Not Ortalamaları .....	25
III.B.1.10. Mevcut Araştırma Görevlilerinin Anabilim Dallarındaki Dağılımı .....	26
III.B.1.11. İdari Personel Eğitim Faaliyetleri .....	26
III.B.2. Öğretim Üyeleri ve Lisansüstü Öğrencilerin Değerlendirmeleri.....	27
III.B.2.1. Performans Sonuçları .....	27
III.B.2.2. Öğretim Üyeleri ve Görevlilerinin Lisansüstü Eğitime İlişkin Performans Değerlendirmeleri .....	28
III.B.2.3. Öğrencilerin Eğitime İlişkin Performans Değerlendirmeleri .....	29
III.B.2.4. Performans Sonuçları Tablosunun Değerlendirilmesi.....	30
<b>IV. KURUMSAL KABİLİYET VE KAPASİTENİN DEĞERLENDİRİLMESİ .....</b>	<b>31</b>
IV.A. ÜSTÜNLÜKLER.....	31
IV.B. ZAYIFLIKLAR .....	31
IV.C. DEĞERLENDİRME .....	32
<b>V. ÖNERİ VE TEDBİRLER.....</b>	<b>32</b>
<b>VI. HARCAMA YETKİLİSİNİN İÇ KONTROL GÜVENCE BEYANI.....</b>	<b>33</b>
<b>EKLER .....</b>	<b>34</b>
EK 1 Disipliner Anabilim Dalları Öğretim Üyeleri ve Görevlilerinin Lisansüstü Eğitimi Değerlendirme Sonuçları.....	35
EK 2 Disiplinlerarası Anabilim Dalları Öğretim Üyeleri ve Görevlilerinin Lisansüstü Eğitimi Değerlendirme Sonuçları.....	50
EK 3 Lisansüstü Öğrencilerin Lisansüstü Eğitimi Değerlendirme Sonuçları.....	56

## YÖNETİCİ SUNUŞU

İzmir Yüksek Teknoloji Enstitüsü (İYTE), kuruluş amacı doğrultusunda, bilim ve teknoloji alanında ileri düzeyde araştırmalar yapılan ve öğrencilerine kaliteli yüksek öğrenim olanağı sağlayan bir kurum olma hedefiyle çalışmaktadır. Bu yönde, lisansüstü eğitim ve araştırma yetkinliklerinin mükemmelleştirilmesi İYTE'nin doğal önceliğidir. Mühendislik ve Fen Bilimleri Enstitüsü, 19 ayrı Anabilim Dalında 25 yüksek lisans ve 15 doktora programı ile lisansüstü eğitim vermektedir. Anabilim dallarının altyapı, teknik donanım ve öğretim üyesi kadrosu, ileri bilimsel çalışmalar yapmak, yeni teknolojiler geliştirmek için yeterli olup sürekli bir gelişim içindedir. Bunun yanında, Malzeme, Çevre, Biyoteknoloji, Kütle Spektroskopisi, Jeotermal Enerji ve Uygulamalı Kuantum Araştırma Merkezleri lisansüstü eğitim ile araştırma faaliyetleri için ileri, nadir ve kapsamlı olanaklar sunmaktadır.

İYTE Bilim, Teknoloji ve Tasarım alanlarında faaliyet göstermektedir. Bu alanlar ülkemizin gelişimi için de ana önceliklerdir. Bu önceliklerin gerektirdiği şekilde, lisansüstü öğrencilerimiz, Fen, Mühendislik ve Mimarlık alanlarında ileri düzeyde eğitim almakta, yenilikçi araştırma faaliyetlerine katılmakta, önde gelen uluslararası bilimsel dergilerde yayınlar yapmakta, mezun olduklarında ise yurt içi veya dışı saygın kurumlarda araştırma yaşamlarına devam etmektedirler.

Enstitümüzde verilen lisansüstü eğitimin kalitesini korumak, geliştirmek ve yaşanan hızlı değişimlere ayak uydurmak için, programları esnek ve dinamik tutmak, bölgesel, ulusal ve uluslararası diğer kurumlarla etkileşim ve işbirliklerini artırmak gerekmektedir. Bu çerçevede, lisansüstü programlar arasında disiplinlerarası olanlar (Biyoteknoloji, Biyomühendislik, Çevre Mühendisliği, Malzeme Bilimi ve Mühendisliği, Enerji Mühendisliği) ayrı bir yer ve öneme sahiptir. Bu tür disiplinlerarası programlar araştırma konuları ve faaliyetlerinde çeşitlilik, özgünlük ve esneklik getirmektedir. Bu özgün programların yanında, İYTE Teknopark endüstriye dönük tez çalışmaları ve projeler için değişik fırsatlar sunmaktadır. Enstitümüzde bu yıl başlanan Uzaktan Eğitim kapsamında bazı lisansüstü derslerin internet ortamında verilmesiyle daha geniş bir öğrenci kitlesine ulaşılabilecektir.

Mühendislik ve Fen Bilimleri Enstitüsü, İYTE'de lisansüstü eğitim ve bağlı araştırma faaliyetlerinin ilerletilmesi için değişik faaliyetler yürütmektedir. Lisansüstü öğrenci sayısı yılsonu itibarıyla 713 olup bu sayıyı en az iki katına çıkarmak ve öğrenci niteliğini iyileştirmek kısa dönem hedefleri içindedir. Buna bağlı olarak yurt içi ve dışı tanıtım faaliyetleri başlatılmış, araştırma görevlisi kadrosu sayısının artırılması için çaba verilmiştir. Lisansüstü öğrencilerimize burs ve yerleşim olanaklarının iyileştirilmesi için girişimler sürdürülmektedir.

Mühendislik ve Fen Bilimleri Enstitüsü, gelecek yıllarda da, yetiştireceği nitelikli bilim adamı ve araştırmacılarla ülkemizde tasarım, bilim ve teknolojinin gelişip evrensel normlara kavuşmasına ve üniversite-sanayi işbirliğinin artırılmasına katkıda bulunmayı sürdürecektir.

Saygılarımla

Prof. Dr. R. Tuğrul SENGER  
Mühendislik ve Fen Bilimleri Enstitüsü Müdürü

## **I. GENEL BİLGİLER**

### **I.A. MİSYON VE VİZYON**

İYTE'nin dayandığı Tasarım-Bilim-Teknoloji sacayağı çerçevesinde **misyonumuz**; lisansüstü öğrencilerin alanlarında günceli yakalamış, ileri araştırmalar için gerekli bilgi ve beceriyi almış, uluslararası bilimsel dergilerde yayın yapabilecek düzeye ulaşmış, değişik disiplin ve alanlarla işbirliğine girebilecek uzmanlığı edinmiş bilim insanları olarak yetiştirilmelerini sağlamaktır.

Misyonumuz gereğince **vizyonumuz**; temel araştırmada günceli yakalayabilecek ilerilikte, ulusal endüstriyi destekleyebilecek içerikte ve yeni öğretim üyeleri yetiştirebilecek nitelikte, yüksek standartta tezler, tezelere bağlı yayımlar ve patentler yoluyla, İYTE'yi dünyadaki örneklerinde olduğu gibi ülkemizin önde gelen araştırma kurumlarından biri yapmaktır.

### **I.B. YETKİ, GÖREV VE SORUMLULUKLAR**

#### **I.B.1. Birimin Kuruluş Mevzuatı**

Enstitü, 2547 Sayılı Kanun'un 19. Maddesi gereğince kurulmuş olup, 03.03.1983 tarihli ve 17976 sayılı Resmi Gazete'de yayımlanan Lisansüstü Eğitim-Öğretim Teşkilat ve İşleyiş Yönetmelik gereklerine bağlıdır.

2547 sayılı Kanun'un 65. maddesi gereğince Üniversitelerarası Kurul tarafından hazırlanan ve 01.07.1996 tarihli ve 22683 sayılı Resmi Gazete'de yayımlanan Lisansüstü Eğitim ve Öğretim Yönetmeliği hükümlerince lisansüstü eğitim-öğretimi yürütür.

#### **I.B.2. Yetki, Görev ve Sorumluluklar**

Mühendislik ve Fen Bilimleri Enstitüsü, lisansüstü eğitim-öğretim ile ilgili tüm işlemler ile araştırma görevlilerinin kadro tahsisi işlemlerini düzenler ve yürütür. Bu işlemleri Anabilim Dalı Başkanlıkları, Öğrenci İşleri Daire Başkanlığı ve Rektörlük Makamı ile eşgüdümlü çalışarak gerçekleştirir. Enstitünün idari yapısını oluşturan birimlerde görev alanların yetki ve sorumlulukları aşağıda sunulmaktadır;

#### **I.B.3. Enstitü Müdürünün Yetki ve Sorumlulukları**

Enstitü müdürü, 2547 Sayılı Kanun ile dekanlara verilmiş olan görevleri yerine getirir. Bu kapsamda görev ve sorumlulukları şunlardır;

- a) Enstitü kurullarına başkanlık etmek, enstitü kurullarının kararlarını uygulamak ve enstitüye bağlı anabilim dalları arasında düzenli çalışmayı sağlamak,
- b) Her öğretim yılı sonunda ve istendiğinde enstitünün genel durumu ve işleyişi hakkında rektöre rapor vermek,
- c) Enstitünün ödenek ve kadro ihtiyaçlarını gerekçesi ile birlikte rektörlüğe bildirmek, enstitünün bütçesi ile ilgili öneriyi enstitü yönetim kurulunun da görüşünü aldıktan sonra rektörlüğe sunmak,
- d) Enstitünün birimleri ve her düzeydeki personeli üzerinde genel gözetim ve denetim görevini sürdürmek,
- e) Kanun ve yönetmeliklerle kendisine verilen diğer görevleri yapmak.

#### **I.B.4. Enstitü Müdür Yardımcılarının Yetki ve Sorumlulukları**

Enstitü müdür yardımcıları, müdürünün üstlendiği görevlere yardım ederek müdürün görev başında olmadığı dönemlerde müdürlüğe vekalet ederler.

#### **I.B.5. Enstitü Kurulunun Görevleri**

Enstitü kurulu, anabilim dalı başkanları tarafından oluşan kuruldur. Enstitü kurulu akademik bir organ olup, aşağıdaki görevleri yapar;

- a) Enstitünün eğitim-öğretim, bilimsel araştırma ve yayın faaliyetlerini ve bu faaliyetlerle ilgili esasları, plan, program ve eğitim-öğretim takvimini kararlaştırmak,
- b) Enstitü yönetim kuruluna üye seçmek,
- c) Kanun ve yönetmeliklerle verilen diğer görevleri yapmak.

#### **I.B.6. Enstitü Yönetim Kurulunun Görevleri**

Enstitü yönetim kurulu, müdür, iki müdür yardımcısı ve müdür tarafından gösterilecek altı aday arasından enstitü kurulunun seçeceği üç öğretim üyesinden oluşur. Enstitü yönetim kurulu idari faaliyetlerde müdüre yardımcı olup, aşağıdaki görevleri yapar;

- a) Enstitü kurulunun kararları ile tespit ettiği esasların uygulanmasında müdüre yardım etmek,
- b) Enstitünün eğitim - öğretim, plan ve programları ile takvimin uygulanmasını sağlamak,
- c) Enstitünün yatırım, program ve bütçe tasarısını hazırlamak,
- d) Enstitü müdürünün yönetim ile ilgili getireceği bütün işlerde karar almak,
- e) Öğrencilerin kabulü, ders intibakları ve çıkarılmaları ile eğitim - öğretim ve sınavlara ait işlemleri hakkında karar vermek,
- f) Kanun ve yönetmeliklerle verilen diğer görevleri yapmak.

#### **I.B.7. Enstitü Sekreterinin Görevleri**

Enstitü sekreteri, 2547 Sayılı Yükseköğretim Kanunu'nun aşağıdaki maddeleri gereğince şu görevleri yapar;

- a) 51/b maddesi uyarınca, idari yönetim yapısının başında bulunmak,
- b) 51/c maddesi uyarınca, oy hakkı bulunmaksızın kurullarda raportörlük yapmak,
- c) 52/d maddesi uyarınca, Enstitü Müdürüne yardımcı hizmetler sınıfı personelinin atanmasına ilişkin öneride bulunmak,
- d) 53/a maddesi uyarınca, sekreterlik personelinin disiplin amirliğini yapmak,
- e) Gerçekleştirme memurluğu görevini yerine getirmek.

#### **I.B.8. İdari Kadro**

Enstitünün yazışmaları, kurul işleri, tahakkuk işleri, yolluklar, ek ders ücretleri, öğrencilerin eğitim durumlarının takibi, eğitim planları, v.b. işleri yürütmek idari kadronun görevlerindedir.

#### **I.B.9. Enstitünün Görev ve Sorumlulukları**

Enstitümüz, kendisine bağlı 19 Anabilim Dalı ve 40 programda (Tablo I.B.9.1) verilen lisansüstü eğitimle ilgili aşağıda sıralanan görev ve sorumlulukları yerine getirmektedir.

### I.B.9.1. Mühendislik ve Fen Bilimleri Enstitüsüne Bağlı Anabilim Dalları ve Programlar

Anabilim Dalı	Başlama Tarihi	Programlar
<b>Disipliner Anabilim Dalları</b>		
Bilgisayar Mühendisliği	1994-1995 Güz Yarıyılı 2011-2012 Bahar Yarıyılı	Bilgisayar Mühendisliği YL Bilgisayar Bilimleri ve Mühendisliği DR
Endüstri Ürünleri Tasarımı	1995-1996 Güz Yarıyılı	Endüstri Ürünleri Tasarımı YL
Elektrik-Elektronik Mühendisliği	1998-1999 Güz Yarıyılı 2001-2002 Güz Yarıyılı 2005-2006 Bahar Yarıyılı	Elektronik ve Haberleşme Müh. YL Uydu Haberleşme (Tezsiz YL) Elektronik ve Haberleşme Müh. DR
Fizik	1999-2000 Bahar Yarıyılı 2008-2009 Güz Yarıyılı	Fizik YL Fizik DR
Gıda Mühendisliği	2000-2001 Güz Yarıyılı 2007-2008 Güz Yarıyılı	Gıda Mühendisliği YL Gıda Mühendisliği DR
İnşaat Mühendisliği	2003-2004 Bahar Yarıyılı 2001-2002 Güz Yarıyılı 2011-2012 Güz Yarıyılı	İnşaat Mühendisliği YL Yapı Mekaniği YL İnşaat Mühendisliği DR
Kimya	1998-1999 Güz Yarıyılı 2003-2004 Güz Yarıyılı	Kimya YL Kimya DR
Kimya Mühendisliği	1998-1999 Güz Yarıyılı 2001-2002 Bahar Yarıyılı	Kimya Mühendisliği YL Kimya Mühendisliği DR
Matematik	2000-2001 Bahar Yarıyılı 2006-2007 Bahar Yarıyılı 2008-2009 Güz Yarıyılı	Matematik YL Matematik DR Matematik (Tezsiz YL)
Makina Mühendisliği	1998-1999 Bahar Yarıyılı 2003-2004 Güz Yarıyılı	Makina Mühendisliği YL Makina Mühendisliği DR
Mimari Restorasyon	2001-2002 Güz Yarıyılı 2011-2012 Güz Yarıyılı 2011-2012 Güz Yarıyılı	Mimari Restorasyon YL Mimari Restorasyon (Tezsiz YL) Mimari Restorasyon DR
Mimarlık	1995-1996 Güz Yarıyılı 1995-1996 Bahar Yarıyılı	Mimarlık YL Mimarlık DR
Moleküler Biyoloji ve Genetik	2000-2001 Bahar Yarıyılı 2009-2010 Güz Yarıyılı	Moleküler Biyoloji ve Genetik YL Moleküler Biyoloji ve Genetik DR
Şehir ve Bölge Planlama	1994-1995 Güz Yarıyılı 1996-1997 Güz Yarıyılı 1995-1996 Bahar Yarıyılı	Şehir Tasarımı YL Şehir Planlama YL Şehir Planlama DR
<b>Disiplinlerarası Anabilim Dalları</b>		
Biyoteknoloji ve Biyomühendislik	1997-1998 Bahar Yarıyılı 2007-2008 Bahar Yarıyılı	Biyoteknoloji YL Biyomühendislik DR
Çevre Mühendisliği	1997-1998 Güz Yarıyılı	Çevre Mühendisliği (Çevre Kirliliği ve Kontrolü) YL
Enerji Mühendisliği	1996-1997 Bahar Yarıyılı	Enerji Mühendisliği (Enerji ve Güç Sistemleri) YL
Malzeme Bilimi ve Mühendisliği	1995-1996 Bahar Yarıyılı 1998-1999 Güz Yarıyılı 2008-2009 Güz Yarıyılı	Malzeme Bilimi ve Mühendisliği YL Malzeme Bilimi YL Malzeme Bilimi ve Mühendisliği DR
Mühendislik İşletmeciliği	2002-2003 Bahar Yarıyılı	Mühendislik İşletmeciliği (İkinci Öğretim- Tezsiz) YL

YL : Yüksek Lisans DR : Doktora

### **I.B.10. Lisansüstü Öğrenciler ile İlgili Görev ve Sorumluluklar**

- Lisansüstü programlara öğrenci alımlarına ilişkin web duyurularının ve gazete ilanının hazırlanması,
- Lisansüstü eğitime başvuruların alınması ve sınav için gerekli düzenlemelerin yapılması,
- Lisansüstü eğitime kabul edilen öğrencilerin ilanı,
- Lisansüstü programlara ait katalogun hazırlanması,
- Lisansüstü programlara ait eğitim planlarındaki değişikliklerin takibi,
- Lisansüstü programlarda açılacak derslerin ve haftalık ders programlarının kontrolü ve takibi,
- Bilimsel hazırlık programlarının belirlenmesi,
- Başka üniversitelerden ders almaya ilişkin gelen taleplerin değerlendirilmesi,
- Ders saydırma işlemlerinin değerlendirilmesi,
- Tez danışmanı veya danışmanlarının atanmalarının onaylanması,
- Tez jürilerini atama işlemlerinin onaylanması,
- Tez İzleme Komitesi atama işlemlerinin onaylanması,
- Doktora Yeterlik Komitesi atanması/değişikliğinin onaylanması,
- Tez İzleme Komitesi değişikliğinin değerlendirilmesi,
- İzin isteklerinin değerlendirilmesi,
- Tezlerin istenilen formata uygun hazırlanmasının takibi,
- Mezuniyet onayları,
- Mezun olan öğrencilere ait tezlerin gereken yerlere dağıtılması,
- ÖYP kapsamında lisansüstü programlara öğrenci alımlarına ilişkin işlemlerin yapılması ve bu statüdeki öğrencilerin takibi.

### **I.B.11. Araştırma Görevlileri ile İlgili Görev ve Sorumluluklar**

- Enstitüye ayrılan araştırma görevliliği kadrolarının anabilim dallarına tahsisi,
- Tahsis edilen kadrolara başvuru kabulleri ve bu başvuruların ilgili Anabilim Dalı Başkanlıklarına iletilmesi ve değerlendirme sonuçlarının ilanı,
- İlk atama işlemleri için gerekli belgelerin tamamlanarak Rektörlük Makamı'na iletilmesi,
- Görev sürelerinin uzatılma işlemleri.

### **I.B.12. Diğer Görev ve Sorumluluklar**

- Lisansüstü programların eğitim planlarındaki değişikliklerin onaylanması,
- Yeni lisansüstü programların açılmasının onaylanması,
- Enstitüye gelen-giden evrakların kayıt işlemleri,
- Genel yazışmalar,
- Enstitü Kurulu ve Enstitü Yönetim Kurulu işlemleri,
- Bütçe harcama kalemlerinin takibi,
- Taşınır Mal işlemleri,
- Satınalma-Tahakkuk işleri,
- Yurtiçi görevlendirmelerde yolluk giderlerinin hazırlanması,
- Personel işleri,
- Ek ders ücretlerinin hazırlanması ve ödenmesi,
- Sınav ücretlerinin hazırlanması ve ödenmesi,
- Bir sonraki yıl bütçesinin hazırlıkları,

- Enstitü Müdür Yardımcılarının görev sürelerinin takibi,
- Disiplinlerarası Programların Anabilim Dalı Başkanlarının görev sürelerinin takibi ve yeniden atanması,

## I.C. HARCAMA BİRİMİNE İLİŞKİN BİLGİLER

### I.C.1. Fiziksel Yapı (m<sup>2</sup>)

Mühendislik ve Fen Bilimleri Enstitüsü, Matematik Bölümü binası birinci katındadır. Toplam sekiz ofis odası, bir toplantı salonu ve bir arşiv odasına sahiptir.

#### I.C.1.1. Toplam Kapalı Alan (m<sup>2</sup>)

İdari Bina Alanları	Eğitim Alanları				Sosyal Alanlar	Sirkülasyon Alanı	Spor Alanları		Toplam Alan
	A	B	C	D	E		Açık	Kapalı	
221									221

A= Derslik; B= Bilgisayar Lab.; C=Diğer Lab., D=Atölye; E= Kantin, Kafeterya, Yemekhane vb.

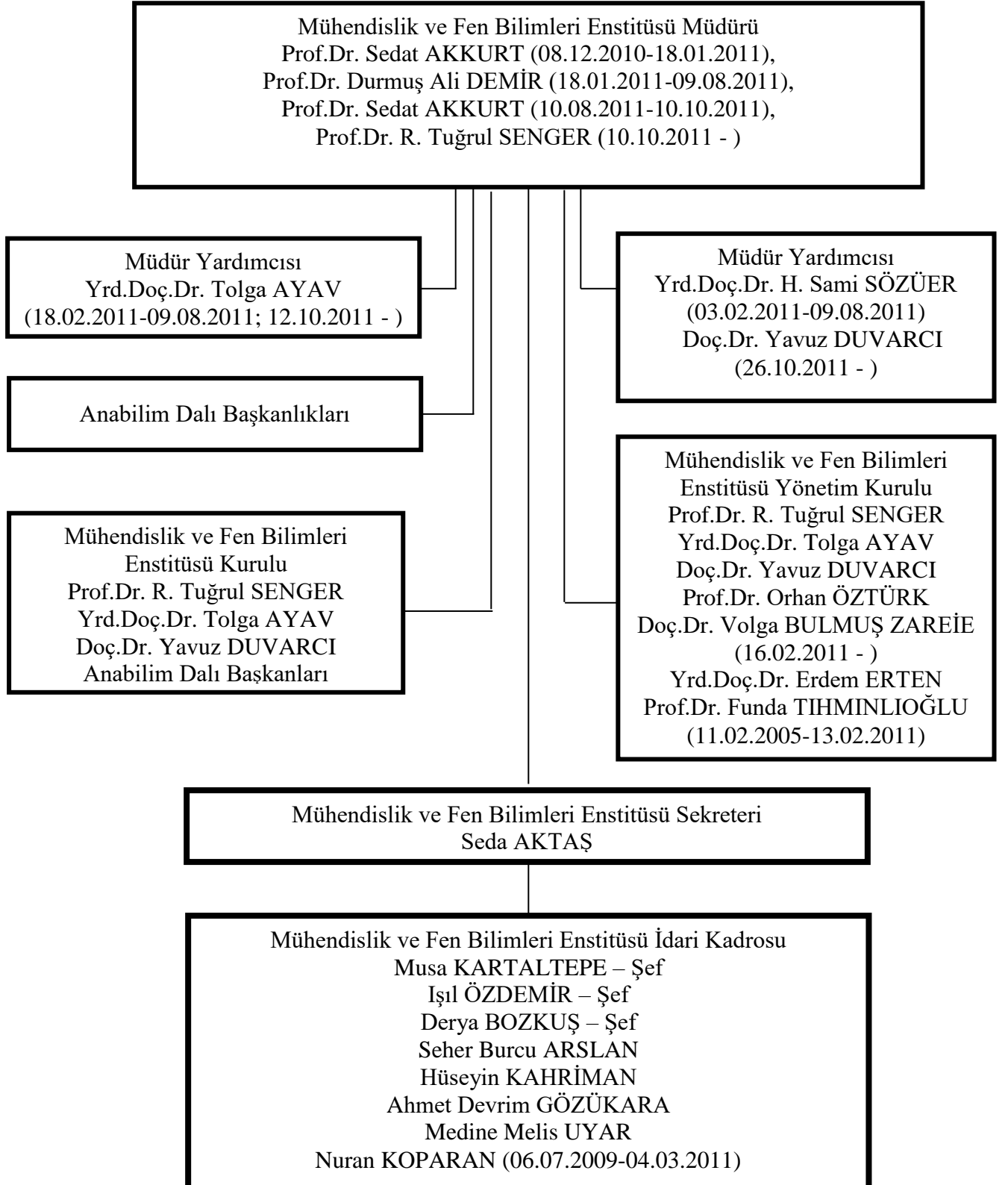
#### I.C.1.2. İdari Personel Hizmet Alanları

	Sayı	Toplam Alan (m <sup>2</sup> )	Kullanan Kişi Sayısı
Çalışma Odası	8	173	9
Toplantı Salonu	1	32	-
Arşiv	1	16	-
<b>Toplam</b>	<b>10</b>	<b>221</b>	<b>9</b>



## I.C.2. Örgüt Yapısı

Mühendislik ve Fen Bilimleri Enstitüsü Müdür, Müdür Yardımcıları, Anabilim Dalı Başkanları, Yönetim Kurulu, Enstitü Sekreteri ve idari personelden oluşmaktadır. Enstitünün örgüt yapısı ve bu yapıda görev alanlar aşağıdaki şekilde gösterilmektedir.



### I.C.3. Bilgi ve Teknolojik Kaynaklar

Enstitümüz çalışanları görev ve sorumluluklarını günümüz ihtiyaçlarını karşılayan büro makineleri ile yürütmektedir. Sahip olduğumuz büro makineleri ve bunların adetleri aşağıdaki tabloda verilmektedir.

#### I.C.3.1. Enstitüde Mevcut Olan Büro Makinaları ve Adetleri

Cinsi	Taşınır Kodu	İdari Amaçlı		Eğitim Amaçlı		Araştırma Amaçlı	
		Sayı	Toplam Kayıt Tutarı (TL)	Sayı	Toplam Kayıt Tutarı (TL)	Sayı	Toplam Kayıt Tutarı (TL)
Masaüstü bilgisayar	255.02.01.01.01.01	11	5.415,00				
Taşınabilir bilgisayar	255.02.01.01.02	2	3.480,00				
Projeksiyon	255.02.05.01.01			1	2.197,00		
Slayt makinesi	255.02.05.01.02			1	200,00		
Tepegöz	255.02.05.01.02			1	600,00		
Barkod Okuyucu	255.02.02.01.13	1	690,00				
Barkod Yazıcı	255.02.03.99	1	570,00				
Fotokopi makinesi	255.02.03.01	2	5.037,00				
Faks	255.02.04.02	2	200,00				
Tarayıcılar	255.02.02.02	1	137,00				
Yazıcı (Lazer)	255.02.02.01.03	3	1.882,00				
Yazıcı (Püskürtme)	255.02.02.01.06	2	382,00				

### I.C.4. İnsan Kaynakları

Enstitümüzde 2547 Sayılı Kanunun ilgili maddeleri gereğince atanan toplam öğretim elemanı sayısı, geçen yıl yeni atanan ve ayrılan öğretim elemanı sayısı ve ayrıca Enstitümüzde çalışan idari personel sayısı aşağıdaki tablolarda yer almaktadır.

#### I.C.4.1. Akademik Personel Sayıları

Kadro Unvanı	Kadrolu	Yarı Zamanlı	Başka Birimde Görevlendirilen	Birimde Görevlendirilen
Profesör	-	-	-	-
Doçent	-	-	-	-
Yardımcı Doçent	-	-	-	-
Öğretim Görevlisi	-	-	-	-
Okutman	-	-	-	-
Araştırma Görevlisi	189	-	189	-
Uzman	-	-	-	-
<b>Toplam</b>	<b>189</b>	<b>-</b>	<b>189</b>	<b>-</b>

#### I.C.4.2. Gelen Akademik Personel Sayıları

Kadro Unvanı	Naklen	Açıktan	Diğer	Toplam
Araştırma Görevlisi	-	10	1	11
<b>Toplam</b>	<b>-</b>	<b>10</b>	<b>1</b>	<b>11</b>

### I.C.4.3. Ayrılan Akademik Personel Sayıları

Kadro Unvanı	Naklen	İstifa	Diğer	Toplam
Araştırma Görevlisi	7	19	29	55
<b>Toplam</b>	<b>7</b>	<b>19</b>	<b>29</b>	<b>55</b>

### I.C.4.4. İdari Personel Sayıları

Görevi	Dolu	Boş	Başka Birimde Görevlendirilen	Fiilen Görev Yapan Toplam
Enstitü Sekreteri	1	-	-	1
Şef	3	-	-	3
Bilgisayar İşletmeni	4	2	-	4
Ayniyat Saymanı	-	1	-	-
Veri Hazırlama ve Kont.İşlet.	-	2	-	-
Memur	-	1	-	-
Hizmetli	-	1	-	-
<b>Toplam</b>	<b>8</b>	<b>7</b>	<b>-</b>	<b>8</b>

### I.C.5. Sunulan Hizmetler

#### I.C.5.1. Eğitim Hizmetleri

Enstitümüzde 2011 yılı içerisinde toplam 488 yüksek lisans ve 225 doktora öğrencisi eğitimlerine devam etmişlerdir. Bunların kayıtlı oldukları programlar ve cinsiyet dağılımları Tablo I.C.5.1.1 ve I.C.5.1.2’de verilmektedir. Enstitümüz, faaliyet dönemi içinde lisansüstü eğitim-öğretim ile ilgili toplam 1075 konuyu Yönetim Kurulu’nda, 35 konuyu ise Enstitü Kurulu’nda görüşerek karara bağlamıştır. Alınan Yönetim Kurulu kararları I.C.5.1.3 ’de, Enstitü Kurulu kararları ise I.C.5.1.4 ’de yer almaktadır.

### I.C.5.1.1. Öğrenci Sayıları ve Cinsiyet Dağılımı

Program Adı	Erkek	Kız	Toplam
Bilgisayar Mühendisliği YL	26	9	35
Biyoteknoloji YL	5	16	21
Biyomühendislik DR	2	7	9
Çevre Mühendisliği YL	3	6	9
Elektronik ve Haberleşme Mühendisliği YL	24	7	31
Elektronik ve Haberleşme Mühendisliği DR	15	3	18
Endüstri Ürünleri Tasarımı YL	1	4	5
Enerji Mühendisliği YL.	20	5	25
Fizik YL	17	12	29
Fizik DR	5	5	10
Gıda Mühendisliği YL	3	8	11
Gıda Mühendisliği DR	3	22	25
İnşaat Mühendisliği YL	13	4	17
İnşaat Mühendisliği DR	1	-	1
Kimya YL	7	21	28
Kimya DR	10	16	26
Kimya Mühendisliği YL	9	15	24
Kimya Mühendisliği DR	8	12	20
Makina Mühendisliği YL	34	5	39
Makina Mühendisliği DR	11	9	20
Malzeme Bilimi YL	3	-	3
Malzeme Bilimi ve Mühendisliği YL	11	6	17
Malzeme Bilimi ve Mühendisliği DR	7	6	13
Matematik YL	13	11	24
Matematik Tezsiz YL	-	1	1
Matematik DR	6	8	14
Mimari Restorasyon YL	3	9	12
Mimarlık YL	7	25	32
Mimarlık DR	9	27	36
Moleküler Biyoloji ve Genetik YL	15	17	32
Moleküler Biyoloji ve Genetik DR	5	8	13
Mühendislik İşletmeciliği Tezsiz YL (II. Öğretim)	56	23	79
Şehir Planlama YL	1	5	6
Şehir Planlama DR	8	12	20
Şehir Tasarımı YL	2	4	6
Yapı Mekaniği YL	2	-	2
<b>Genel Toplam</b>	<b>365</b>	<b>348</b>	<b>713</b>

### I.C.5.1.2. Programlara Göre Yüksek Lisans ve Doktora Öğrenci Sayıları

Lisansüstü Programlar	Yüksek Lisans		Doktora		Genel Toplam	
	Ocak 2011	Aralık 2011	Ocak 2011	Aralık 2011	Ocak 2011	Aralık 2011
<b>Tezli Programlar</b>						
Bilgisayar Mühendisliği	21	35	-	-	21	35
Biyoteknoloji	19	21	-	-	19	21
Biyomühendislik	-	-	7	9	7	9
Çevre Mühendisliği	6	9	-	-	6	9
Elektronik ve Hab. Müh.	20	31	20	18	40	49
Endüstri Ürünleri Tasarımı	7	5	-	-	7	5
Enerji Mühendisliği	16	25	-	-	16	25
Fizik	27	29	4	10	31	39
Gıda Mühendisliği	13	11	21	25	34	36
İnşaat Mühendisliği	12	17	-	1	12	18
Kimya	35	28	19	26	54	54
Kimya Mühendisliği	16	24	27	20	43	44
Makina Mühendisliği	33	39	18	20	51	59
Malzeme Bilimi	1	3	-	-	1	3
Malzeme Bilimi ve Müh.	10	17	5	13	15	30
Matematik	10	24	14	14	24	38
Mimari Restorasyon	10	12	-	-	10	12
Mimarlık	20	32	33	36	53	68
Mol. Biyoloji ve Genetik	34	32	10	13	44	45
Su Kaynakları	-	-	-	-	-	-
Şehir Planlama	3	6	17	20	20	26
Şehir Tasarımı	7	6	-	-	7	6
Uydu Haberleşme	-	-	-	-	-	-
Yapı Mekaniği	1	2	-	-	1	2
<b>Tezsiz Programlar</b>						
Matematik	1	1	-	-	1	1
Mühendislik İşletmeciliği	67	79	-	-	67	79
<b>Toplam</b>	<b>389</b>	<b>488</b>	<b>195</b>	<b>225</b>	<b>584</b>	<b>713</b>

### I.C.5.1.3. Yabancı Uyruklu Öğrenci Sayıları

Program Adı	Erkek	Kız	Toplam
Bilgisayar Mühendisliği YL	2	-	2
Biyoteknoloji YL	2	-	2
Şehir Planlama YL	1	-	1
Matematik YL	-	1	1
Makina Mühendisliği YL	1	-	1
Moleküler Biyoloji ve Genetik DR	1	-	1
<b>Toplam</b>	<b>7</b>	<b>1</b>	<b>8</b>

#### I.C.5.1.4. 2011 Yılı İçerisinde Enstitümüz Yönetim Kurulu'nda Görüşülen Konular

Görüşülen Konular	Görüşme Sayısı	
	2010	2011
Tez Danışmanı-Ortak Tez Danışmanı Atama ve/veya Tez Konusu Belirleme	148	180
Tez Danışmanı ve/veya Konusu Değişikliği	155	166
Tez İzleme Komitesi Belirleme	37	25
Tez İzleme Komitesi Üye veya Tarih Değişikliği	10	18
Doktora Yeterlik Sınavı Tarihi Belirleme	1	1
Doktora Yeterlik Komitesi Atama / Değişikliği / Uygulama Birliği Oluşturulması	10	5
Tez Önerisi Savunma ve Tez İzleme Sınavları	3	5
Mühendislik İşletmeciliği Danışman Atama ve Proje Konuları	3	2
Diğer Üniversitelerden Ders Alma	58	33
Ders Saydırma / Saydırılmak Üzere Ders Alma	15	18
Ders Muafiyeti ve Eşdeğerliliği	3	9
Ders Kaydı / Ders ekleme-çıkarma	5	5
Not Döküm Belgesinden Ders Çıkarma	3	1
Alınan Dersin Not Ortalamasına Dahil Edilmemesi	1	3
Tez Jürisi Belirleme	105	111
Tez Jürisi veya Tez Savunma Sınav Tarihi Değişikliği	6	8
Dönem İzni	55	45
Maddi Hata	57	33
Sağlık Raporu	11	21
Erasmus'la Ders Alma	7	15
Tez Çalışması İçin Ek Süre Kullanma	198	126
Kayıt Silme	51	1
Mezuniyet	141	125
Öğrenci Alımı, Yatay Geçiş ve Özel Öğrenci	12	35
Af Kanunu Kapsamındaki Öğrencilerin Başvuruları, Almaları Gereken Dersler ve Tez Hazırlama Süreçleri	-	40
T.C. Hükümeti Burslusu Olan Yabancı Uyruklu Öğrencilerin Kaydı	6	1
ÖYP Kapsamında Enstitümüzde Lisansüstü Öğrenim Görmek için YÖK Tarafından Verilen Kontenjanlara Başvuranların Değerlendirilmesi	-	3
Kadro Tahsisi veya Kadro Aktarma	4	5
Araştırma Görevlisi Alımı İçin Oluşturulacak Jüriler	27	10
Araştırma Görevlisi Görev Süresi Uzatma	2	2
Yolluklu/Yevmiyeli – Yolluksuz/Yevmiyesiz Görevlendirme	17	19
31. Madde Görevlendirme	-	1
Mühendislik İşletmeciliği Kredi/Ek Ders/Sınav Ücretleri ve Diğer Programlara Başvuru Ücreti	2	2
Yeniden Kayıt	4	1
Bilimsel Hazırlık Programında Alınan Dersler	2	-
<b>Toplam</b>	<b>1159</b>	<b>1075</b>

### I.C.5.1.5. 2011 Yılı İçerisinde Enstitümüz Kurulu'nda Görüşülen Konular

Görüşülen Konular	Görüşme Sayısı	
	2010	2011
Eğitim Planında Yapılan Değişiklikler	14	16
Lisansüstü Program Açılması	3	3
Lisansüstü Program Birleştirilmesi	-	1
Lisansüstü Program Kapatılması	-	1
Bilimsel Hazırlık Programı Açılması	-	1
Biyomühendislik Doktora Programı Uygulama Esaslarında Yapılan Değişiklikler	2	1
Enstitü Yönetim Kurulu Üye Seçimi	-	2
Açılacak Dersler ve Dersleri Yürütecek Öğretim Elemanlarının Belirlenmesi	3	1
Lisansüstü Programlara Öğrenci Alımları	2	2
Tez Yazım Kılavuzu'na İlişkin Değişiklikler	1	-
İYTE Lisansüstü Eğitim-Öğretim Yönetmeliği'nde Yapılan Değişiklikler	2	-
Öğretim Üyesi Başına Düşen Öğrenci Sayısı Dağılımı	1	-
Anabilim Dalı Açılması	1	-
Lisansüstü Programların Eğitim Planlarında, "Özel Konular" İsmiyle Yer Alan Derslerin Açıldığı Yarıyıldaki İçeriğinin Başlık Olarak Dersi Alan Öğrencilerin Transkriptlerinde Gösterilmesi	1	-
Lisansüstü Programlardaki Eğitim Durumunun Görüşülmesi	-	2
Lisansüstü Programlara Öğrenci Alımlarında Başvuran Adaylardan İstenecek Yabancı Dil Puanları	-	2
Araştırma Görevlisi Kadrolarının Anabilim Dallarına Dağılımında Kullanılacak Kriterlerin Belirlenmesi	-	3
<b>Toplam</b>	<b>30</b>	<b>35</b>

### I.C.5.2. İdari Hizmetler

Enstitümüz, lisansüstü programlarda açılan derslerde görevlendirilen öğretim üyelerine ekders ödemelerine ilişkin işlemleri gerçekleştirmektedir.

### I.C.5.2.1. Ek Ders Ücreti Ödemesi Yapılan Öğretim Üyesi Sayısı

Anabilim Dalları	2010 Yılı Ek Ders Ücreti Ödenen Öğretim Üye Sayısı	2011 Yılı Ek Ders Ücreti Ödenen Öğretim Üye Sayısı
Bilgisayar Mühendisliği	5	4
Gıda Mühendisliği	7	7
Elektrik-Elektronik Mühendisliği	11	10
Kimya Mühendisliği	10	14
Makina Mühendisliği	11	11
İnşaat Mühendisliği	5	5
Fizik	8	6
Kimya	13	13
Matematik	6	6
Moleküler Biyoloji ve Genetik	8	9
Endüstri Ürünleri Tasarımı	1	2
Mimarlık	15	17
Mimari Restorasyon	3	4
Şehir ve Bölge Planlama	14	14
Mühendislik İşletmeciliği	7	10
<b>Toplam</b>	<b>124</b>	<b>132</b>

### I.C.6. Yönetim ve İç Kontrol Sistemi

Mühendislik ve Fen Bilimleri Enstitüsü'nde yürütülen tüm işlemler Müdür, Müdür Yardımcıları, Anabilim Dalı Başkanları, Yönetim Kurulu, Enstitü Sekreteri, Enstitü İdari Personeli, Rektörlük Makamı, Öğrenci İşleri Dairesi Başkanlığı ve Personel Daire Başkanlığı'nın ortak çalışmaları ile yürütülmektedir. Enstitüye gelen tüm yazışmalar kayda geçerek, Enstitü Sekreteri tarafından incelenerek, Müdür'e iletilir. Müdür'ün incelemesinden sonra yapılacak işlemler Enstitü Sekreteri tarafından ilgili birimlere iletilir. İlgili birimlerce gerçekleştirilen çalışmalar, Enstitü Sekreteri'nin kontrolünden geçerek Müdür'e sunulur. Müdür'ün onayından geçen evraklar daha sonra ilgili birimlere iletilir.



## II. AMAÇ VE HEDEFLER

### II.A. ENSTİTÜNÜN AMAÇ VE HEDEFLERİ

<b>Amaçlar</b>	<ul style="list-style-type: none"><li>• Bilimsel bilginin üretimi ve yeni teknolojiler ile özgün tasarıma dönüşümü konusunda çalışmalar yapmak, ülke için artı değeri yüksek ürünler ortaya koymak,</li><li>• İleri ve nitelikli lisansüstü eğitim yoluyla iyi donanımlı, günceli yakalamış, özgüveni yüksek, aktif araştırmacılar yetiştirerek hem akademik hem de endüstriyel ortamın gelişmesine katkı vermek.</li></ul>
<b>Hedefler</b>	<ul style="list-style-type: none"><li>• Lisansüstü eğitim alan öğrencilerin sayısını ve düzeyini iyileştirerek İYTE'nin lisansüstü eğitim kurumu özelliğini öne çıkarmak,</li><li>• Yurt dışından programlara olan öğrenci akışını arttırmak,</li><li>• Lisansüstü programlardaki ulaşım ve barınma gibi sorunları en aza indirmek,</li><li>• Lisansüstü tezlerin nitelikli yayınlar ve patentlere dönüşümünü destekleyip kolaylaştırmak,</li><li>• Enstitüde yürütülen idari işlerin elektronik ortama aktarılmasını gerçekleştirmek.</li></ul>

### II.B. ÖNCELİKLİ AMAÇ VE HEDEFLER

<b>Amaçlar</b>	<ul style="list-style-type: none"><li>• Tasarım, Bilim ve Teknoloji sacayağı gereğince ileri düzeyde bilgi, tasarı ve teknoloji üretmek ve bu üretimi sürdürecekt nitelikte uzman araştırmacılar ve eğitimciler yetiştirmek.</li></ul>
<b>Hedefler</b>	<ul style="list-style-type: none"><li>• Yurt dışından programlara olan öğrenci akışını arttırmak,</li><li>• Lisansüstü programlardaki ulaşım ve barınma gibi sorunları en aza indirmek,</li><li>• Lisansüstü tezlerin nitelikli yayınlar ve patentlere dönüşümünü destekleyip kolaylaştırmak,</li><li>• Enstitüde yürütülen idari işlerin elektronik ortama aktarılmasını gerçekleştirmek.</li></ul>

### II.C. TEMEL POLİTİKA VE ÖNCELİKLER

<b>Politikalar</b>	<ul style="list-style-type: none"><li>• Nitelikli ve uluslararası orijinli daha fazla öğrencinin lisansüstü eğitime katılımını sağlamak,</li><li>• Lisansüstü eğitimi gereken her yönüyle desteklemek,</li><li>• Üniversite-sanayi işbirliğinin artırılması için çaba göstermek.</li></ul>
<b>Öncelikler</b>	<ul style="list-style-type: none"><li>• Lisansüstü öğrencilere ulaşım ve barınma gibi destekleri arttırmak,</li><li>• Uygun lisansüstü tez çalışmalarını sanayi projelerine bağlamak,</li><li>• Ulusal ve uluslararası tanıtım çalışmalarını arttırmak,</li><li>• Endüstri çalışanlarının lisansüstü eğitime katılımını desteklemek.</li></ul>

### III. FAALİYETLERE İLİŞKİN BİLGİ VE DEĞERLENDİRMELER

#### III.A. MALİ BİLGİLER

Enstitümüz bütçesinden araştırma görevlilerin ve enstitü idari personelinin maaşları ile öğretim üyelerinin ek ders ücretleri ödenmektedir (III.A.1). Enstitümüze ayrıca eğitim hizmetlerimiz, demirbaş alımlarımız, sarf malzemeleri (kırtasiye, v.b.) alımları için ödenek verilmektedir. Bu ödeneklerin ayrıntılı harcama tutarları aşağıda verilmektedir (III.A.2)

##### III.A.1. Bütçe Uygulama Sonuçları

	KBÖ	Gerçekleşme Toplamı	Gerçekleşme Oranı
	TL	TL	%
01 – Personel Giderleri	6.464.000,00	6.485.726,00	100,34
02 – Sosyal Güvenlik Kurumlarına Devlet Primi Giderleri	992.000,00	991.385,00	99,4
03 – Mal ve Hizmet Alım Giderleri	17.000,00	16.908,00	99,46
05 – Cari Transferler	-	-	-
06 – Sermaye Giderleri	-	-	-
<b>Toplam</b>	<b>7.473.000,00</b>	<b>7.494.019,00</b>	<b>100,3</b>

##### III.A.1.1. Bütçe Giderleri

	KBÖ	Gerçekleşme Toplamı	Gerçekleşme Oranı
	TL	TL	%
<b>03 – Mal ve Hizmet Alım Giderleri</b>			
Tüketime Yönelik Mal ve Malzeme Alımları	6.200,00	6.200,00	100
Yolluklar	6.000,00	5.694,00	99,4
Menkul Mal Alımları ve Bakım Onarım Giderleri	4.800,00	4.744,00	98,84
<b>06 – Sermaye Giderleri</b>			
Bilgisayar Alımları	-	-	-
Laboratuvar Cihazı Alımları	-	-	-
Diğer	-	-	-
<b>Toplam</b>	<b>17.000,00</b>	<b>16.908,00</b>	<b>99,46</b>

## **III.B. PERFORMANS BİLGİLERİ**

### **III.B.1. Eğitim Faaliyetleri**

Enstitümüz, kendisine bağı 19 Anabilim Dalı ve 40 programda toplam 713 lisansüstü öğrenci ile aşağıda belirtilen hizmetleri gerçekleştirmektedir.

### III.B.1.1. Yıllık Ders Yüğü Toplamları

ANABİLİM DALI ADI	I. Öğretim				II. Öğretim				Yaz Okulu				GENEL TOPLAM			
	Filen				Filen				Filen				Filen			
	Birimde Görev Yapan (A)	Başka Birimde Görev Yapan (B)	Üniversitede Görev Yapmayan (C)	Toplam (T)	Birimde Görev Yapan	Başka Birimde Görev Yapan	Üniversitede Görev Yapmayan	Toplam	Birimde Görev Yapan	Başka Birimde Görev Yapan	Üniversitede Görev Yapmayan	Toplam	Birimde Görev Yapan	Başka Birimde Görev Yapan	Üniversitede Görev Yapmayan	Toplam
Bilgisayar Mühendisliği	2394	-	-	2394	-	-	-	-	42	-	-	42	2436	-	-	2436
Biyoteknoloji ve Biyomühendislik	-	294	126	420	-	-	-	-	-	-	-	-	-	294	126	420
Çevre Mühendisliği	-	56	-	56	-	-	-	-	-	-	-	-	-	56	-	56
Elektrik-Elektronik Mühendisliği	3444	-	-	3444	-	-	-	-	-	-	-	-	3444	-	-	3444
Endüstri Ürünleri Tasarımı	840	-	-	840	-	-	-	-	-	-	-	-	840	-	-	840
Enerji Mühendisliği	-	98	42	140	-	-	-	-	-	-	-	-	-	98	42	140
Fizik	3892	-	-	3892	-	-	-	-	-	-	-	-	3892	-	-	3892
Gıda Mühendisliği	2688	-	-	2688	-	-	-	-	-	-	-	-	2688	-	-	2688
İnşaat Mühendisliği	3738	84	-	3822	-	-	-	-	-	-	-	-	3738	84	-	3822
Kimya	4536	-	-	4536	-	-	-	-	42	-	-	42	4578	-	-	4578
Kimya Mühendisliği	4536	-	-	4536	-	-	-	-	-	-	-	-	4536	-	-	4536
Makina Mühendisliği	4732	56	-	4788	-	-	-	-	-	-	-	-	4732	56	-	4788
Malzeme Bilimi ve Mühendisliği	-	280	-	280	-	-	-	-	-	-	-	-	-	280	-	280
Matematik	3178	-	-	3178	-	-	-	-	42	-	-	42	3220	-	-	3220
Mimarlık	5558	-	-	5558	-	-	-	-	-	-	-	-	5558	-	-	5558
Mimarî Restorasyon	2044	-	-	2044	-	-	-	-	-	-	-	-	2044	-	-	2044
Moleküler Biyoloji ve Genetik	4004	-	-	4004	-	-	-	-	-	-	-	-	4004	-	-	4004
Mühendislik İşletmeciliği	-	-	-	-	-	826	42	868	-	42	42	84	-	868	84	952
Şehir ve Bölge Planlama	4298	84	-	4382	-	-	-	-	-	-	-	-	4298	84	-	4382
<b>Toplam</b>	<b>49882</b>	<b>952</b>	<b>168</b>	<b>51002</b>	<b>-</b>	<b>826</b>	<b>42</b>	<b>868</b>	<b>126</b>	<b>42</b>	<b>42</b>	<b>210</b>	<b>50008</b>	<b>1820</b>	<b>252</b>	<b>52080</b>

### III.B.1.2. Uluslararası Öğrenci Değişim Programlarına Katılan Öğrenci Bilgileri

Öğrenci Değişim Programları ile Gelen Öğrenci Sayıları		
Geldiği Bölüm	Geldiği Ülke	Toplam Sayı
Endüstri Ürünleri Tasarımı	İsveç (1 <sup>a</sup> )	1
Bilgisayar Mühendisliği	Macaristan (2 <sup>a</sup> )	2
Enerji Mühendisliği	Slovakya (1 <sup>b</sup> )	1
İnşaat Mühendisliği	Fransa (1 <sup>a</sup> )	1
Malzeme Bilimi ve Mühendisliği	İtalya (1 <sup>a</sup> )	1
<b>Toplam</b>		<b>6</b>

<sup>a</sup> Erasmus Öğrenim Hareketliliği Öğrencisi <sup>b</sup> Erasmus Staj Hareketliliği Öğrencisi

Öğrenci Değişim Programları ile Giden Öğrenci Sayıları		
Gittiği Bölüm	Gittiği Ülke	Toplam Sayı
Kimya	İtalya (1 <sup>a</sup> )	1
Endüstri Ürünleri Tasarımı	Danimarka (1 <sup>a</sup> ) İsveç (1 <sup>a</sup> )	2
Mimari Restorasyon	Almanya (2 <sup>a</sup> )	2
Mimarlık	Belçika (1 <sup>a</sup> )	1
Şehir ve Bölge Planlama	Avusturya (1 <sup>a</sup> )	1
Elektrik Elektronik Mühendisliği	İtalya (1 <sup>a</sup> )	1
Kimya Mühendisliği	İtalya (1 <sup>a</sup> )	1
Malzeme Bilimi ve Mühendisliği	Fransa (1 <sup>a</sup> )	1
<b>Toplam</b>		<b>10</b>

<sup>a</sup> Erasmus Öğrenim Hareketliliği Öğrencisi

### II.B.1.3. Yatay Geçiş Yapan Öğrenci Sayıları

Yatay Geçişle Gelen Öğrenci Sayıları		
Ayrıldığı Üniversite, Bölüm:	Geldiği Bölüm:	Sayı
Anadolu Üniversitesi, İnşaat Mühendisliği YL	İnşaat Mühendisliği YL	1
Dokuz Eylül Üniversitesi, Çevre Mühendisliği YL	Çevre Mühendisliği YL	1
Hacettepe Üniversitesi, Gıda Mühendisliği YL	Gıda Mühendisliği YL	1
İstanbul Teknik Üniversitesi, Malzeme Bilimi ve Mühendisliği YL	Malzeme Bilimi ve Mühendisliği YL	1
Kocaeli Üniversitesi, Çevre Müh. YL	Çevre Mühendisliği YL	1
Ortadoğu Teknik Üniversitesi, Şehir ve Bölge Planlama DR	Şehir Planlama DR	1
Yaşar Üniversitesi, Bilgisayar Mühendisliği YL	Bilgisayar Mühendisliği YL	1
İYTE, Moleküler Biyoloji ve Genetik YL	Biyoteknoloji YL	1
İYTE, Matematik (Tezsiz) YL	Matematik (Tezli) YL	1

Yatay Geçişle Giden Öğrenci Sayıları		
Gittiği Üniversite, Bölüm:	Ayrıldığı Bölüm:	Sayı
Muğla Üniversitesi, Kimya DR	Kimya DR	1
Adıyaman Üniversitesi, İnşaat Mühendisliği YL	İnşaat Mühendisliği YL	1

### III.B.1.4. Lisansüstü Programlardan Ayrılan Öğrenci Sayıları

Lisansüstü Programlar	Kendi İsteği İle		Yönetim Kurulu Kararı İle		Toplam	
	YL	DR	YL	DR	YL	DR
Bilgisayar Mühendisliği	1	-	-	-	1	-
Biyoteknoloji	3	-	-	-	3	-
Elektronik ve Haberleşme Müh.	2	3	-	-	2	3
Fizik	5	-	-	-	5	-
Gıda Mühendisliği	-	-	-	1	-	1
İnşaat Mühendisliği	2	-	-	-	2	-
Kimya	-	2	-	-	-	2
Kimya Mühendisliği	2	1	-	-	2	1
Makina Mühendisliği	4	-	-	-	4	-
Matematik	2	1	-	-	2	1
Mimari Restorasyon	1	-	-	-	1	-
Mimarlık	1	-	-	-	1	-
Moleküler Biyoloji ve Genetik	3	3	-	-	3	3
Şehir Planlama	-	-	-	2	-	2
Mühendislik İşletmeciliği	1	-	-	-	1	-
<b>Toplam</b>	<b>27</b>	<b>10</b>	<b>-</b>	<b>3</b>	<b>27</b>	<b>13</b>

### III.B.1.5. Lisansüstü Programlarda Bitirilen Tez Sayıları

Anabilim Dalı	Yüksek Lisans	Doktora
Bilgisayar Mühendisliği	2	-
Biyoteknoloji ve Biyomühendislik	3	-
Çevre Mühendisliği	2	-
Elektrik-Elektronik Mühendisliği	1	-
Endüstri Ürünleri Tasarımı	2	-
Enerji Mühendisliği	4	-
Fizik	13	-
Gıda Mühendisliği	4	-
İnşaat Mühendisliği	1	-
Kimya	14	2
Kimya Mühendisliği	2	7
Makina Mühendisliği	6	4
Malzeme Bilimi ve Mühendisliği	2	-
Matematik	1	1
Mimari Restorasyon	2	-
Mimarlık	4	7
Moleküler Biyoloji ve Genetik	11	-
Şehir ve Bölge Planlama	2	2
<b>Toplam</b>	<b>76</b>	<b>23</b>

**III.B.1.6. Mezun Olan Öğrenciler ve Anabilim Dallarındaki Öğretim Üyeleri ve Danışmanlık Yapan Öğretim Görevlileri Sayıları**

Program Adı	Öğretim Elemanı Sayıları			Mezun Olan Yüksek Lisans Öğrenci Sayısı	Öğretim Elemanı Başına Düşen Yüksek Lisans Tezi Sayısı	Mezun Olan Doktora Öğrenci Sayısı	Öğretim Üyesi Başına Düşen Doktora Tezi Sayısı
	Öğretim Üyesi	Öğretim Görevlisi	Toplam				
Bilgisayar Mühendisliği	8	4	12	2	0,17	-	-
Biyoteknoloji	-	-	-	3	-	-	-
Biyomühendislik	-	-	-	-	-	-	-
Çevre Mühendisliği	-	-	-	2	-	-	-
Elektronik ve Haberleşme Mühendisliği	14	-	14	1	0,07	-	-
Uydu Haberleşme	-	-	-	-	-	-	-
Endüstri Ürünleri Tasarımı	1	3	4	2	0,5	-	-
Enerji Mühendisliği	-	-	-	4	-	-	-
Fizik	13	-	13	13	1	-	-
Gıda Mühendisliği	11	1	12	4	0,33	-	-
İnşaat Mühendisliği	-	-	-	-	-	-	-
Su Kaynakları	11	-	11	-	0,09	-	-
Yapı Mekaniği	-	-	-	1	-	-	-
Kimya	15	1	16	14	0,88	2	0,13
Kimya Mühendisliği	20	-	20	2	0,1	7	0,35
Makina Mühendisliği	17	-	17	6	0,35	4	0,24
Malzeme Bilimi	-	-	-	-	-	-	-
Malzeme Bilimi ve Mühendisliği	-	-	-	2	-	-	-
Matematik	8	4	12	1	0,08	1	0,13
Mimarlık	14	7	21	4	0,19	7	0,5
Mimari Restorasyon	4	1	5	2	0,4	-	-
Moleküler Biyoloji ve Genetik	14	1	15	11	0,73	-	-
Mühendislik İşletmeciliği (Tezsiz, II. Öğretim)	-	-	-	25	-	-	-
Şehir Planlama	12	2	14	-	0,14	2	0,17
Şehir Tasarımı	-	-	-	2	-	-	-
<b>Toplam</b>	<b>162</b>	<b>24</b>	<b>186</b>	<b>101</b>	<b>0,41</b>	<b>23</b>	<b>0,14</b>

### III.B.1.7. Lisansüstü Programlara Başvuran ve Kabul Edilen Öğrenci Sayıları

ANABİLİM DALI		YÜKSEK LİSANS			DOKTORA			LİSANSÜSTÜ TOPLAM			
		Başvuru Sayısı	Kabul Edilen Öğrenci Sayısı	Kabul Edilme Oranı (%)	Başvuru Sayısı	Kabul Edilen Öğrenci Sayısı	Kabul Edilme Oranı (%)	Başvuru Sayısı	Kabul Edilen Öğrenci Sayısı	Kabul Edilme Oranı (%)	
1	Bilgisayar Mühendisliği	24	16	66,7	-	-	-	24	16	66,7	
2	Biyoteknoloji ve Biyomühendislik	Biyomühendislik	-	-	-	4	2	50	38	15	39,5
		Biyoteknoloji	34	13	38,2	-	-	-			
3	Çevre Mühendisliği	9	5	55,6	-	-	-	9	5	55,6	
4	Elektronik ve Haberleşme Mühendisliği	49	23	46,9	1	1	100	50	24	48	
5	Endüstri Ürünleri Tasarımı	-	-	-	-	-	-	-	-	-	
6	Enerji Mühendisliği	50	27	54	-	-	-	50	27	54	
7	Fizik	33	29	87,9	10	8	80	43	37	86	
8	Gıda Mühendisliği	13	7	53,9	6	6	100	19	13	68,4	
9	İnşaat Mühendisliği	18	12	66,7	1	1	100	19	13	68,4	
10	Kimya	15	13	86,7	12	11	91,7	27	24	88,9	
11	Kimya Mühendisliği	27	18	66,7	4	4	100	31	22	71	
12	Makina Mühendisliği	42	32	76,2	11	7	63,6	53	39	73,6	
13	Malzeme Bilimi ve Mühendisliği	Malzeme Bilimi	4	1	25	-	-	-	30	21	70
		Malz. Bil. ve Müh.	13	10	76,9	13	10	76,9			
14	Matematik	39	25	64,1	6	2	33,3	45	27	60	
15	Mimari Restorasyon	Mimari Restorasyon	15	14	93,3	-	-	-	18	17	94,4
		Mim. Restorasyon (Tezsiz)	3	3	100	-	-	-			
16	Mimarlık	33	23	69,7	10	8	80	43	31	72,1	
17	Moleküler Biyoloji ve Genetik	49	18	36,7	11	6	54,6	60	24	40	
18	Mühendislik İşletmeciliği	56	51	91,1	-	-	-	56	51	91,1	
19	Şehir ve Bölge Planlama	Şehir Planlama	3	3	100	6	5	83,3	12	9	75
		Şehir Tasarımı	3	1	33,3	-	-	-			
<b>Toplam</b>		<b>532</b>	<b>344</b>	<b>64,7</b>	<b>95</b>	<b>71</b>	<b>74,7</b>	<b>627</b>	<b>415</b>	<b>66,2</b>	



### III.B.1.8. Yüksek Lisans Programlarına Kabul Edilen Öğrencilerin ALES ve Not Ortalamaları

YÜKSEK LİSANS PROGRAMLARI	2010-2011 BAHAR			2011-2012 GÜZ		
	KABUL EDİLEN ÖĞRENCİ SAYISI	ALES Ortalaması	Lisans Mezuniyet Not Ortalaması	KABUL EDİLEN ÖĞRENCİ SAYISI	ALES Ortalaması	Lisans Mezuniyet Not Ortalaması
Bilgisayar Mühendisliği	-	-	-	16	79,584	74,20
Biyoteknoloji	3	88,170	68,65	10	81,436	75,80
Çevre Mühendisliği	3	71,260	70,40	2	82,650	70,60
Elektronik ve Haberleşme Mühendisliği	7	81,230	71,63	16	83,138	72,80
Enerji Mühendisliği	9	81,345	65,93	18	82,213	69,54
Fizik	7	79,357	72,04	22	76,938	75,25
Gıda Mühendisliği	4	83,683	74,80	3	81,115	75,15
İnşaat Mühendisliği	2	70,866	67,45	10	80,694	62,38
Kimya	5	73,127	66,60	8	79,477	72,19
Kimya Mühendisliği	5	80,175	66,30	13	78,858	73,56
Makina Mühendisliği	7	81,231	66,90	25	82,913	68,60
Malzeme Bilimi ve Mühendisliği	2	79,982	64,88	8	83,483	68,91
Malzeme Bilimi	-	-	-	1	68,653	71,76
Matematik	5	85,883	75,60	20	85,706	80,45
Mimari Restorasyon	5	78,062	70,57	9	79,734	64,37
Mimari Restorasyon (Tezsiz)	-	-	-	3	73,181	61,65
Mimarlık	6	74,514	72,03	17	78,149	74,51
Moleküler Biyoloji ve Genetik	1	86,686	78,30	17	84,628	81,20
Mühendislik İşletmeciliği	26	81,287	65,71	25	75,731	69,72
Şehir Planlama	-	-	-	3	78,635	76,90
Şehir Tasarımı	-	-	-	1	88,013	58,70
<b>Toplam</b>	<b>97</b>	<b>79,800</b>	<b>69,86</b>	<b>247</b>	<b>80,250</b>	<b>71,34</b>

YÜKSEK LİSANS PROGRAMLARI	2011 YILI		
	KABUL EDİLEN ÖĞRENCİ SAYISI	ALES ORTALAMASI	LİSANS MEZUNİYET NOT ORTALAMASI
<b>GENEL TOPLAM</b>	<b>344</b>	<b>80,123</b>	<b>70,92</b>

### III.B.1.9. Doktora Programlarına Kabul Edilen Öğrencilerin ALES ve Not Ortalamaları

DOKTORA PROGRAMLARI	2010-2011 BAHAR				2011-2012 GÜZ			
	KABUL EDİLEN ÖĞRENCİ SAYISI	ALES Ortalaması	Lisans Mezuniyet Not Ortalaması	Yüksek Lisans Mezuniyet Not Ortalaması	KABUL EDİLEN ÖĞRENCİ SAYISI	ALES Ortalaması	Lisans Mezuniyet Not Ortalaması	Yüksek Lisans Mezuniyet Not Ortalaması
Biyomühendislik	2	78,893	67,28	84,6	-	-	-	-
Elektronik ve Haberleşme Müh.	-	-	-	-	1	82,964	88,80	86,93
Fizik	3	81,763	83,39	92,18	5	83,107	69,94	84,76
Gıda Mühendisliği	4	76,778	79,78	90,12	2	85,744	82,87	90,80
İnşaat Mühendisliği	-	-	-	-	1	73,826	78,76	81,56
Kimya	3	73,181	77,44	86,37	8	84,099	77,63	92,74
Kimya Mühendisliği	1	87,174	81,67	91,71	3	82,423	75,58	92,92
Malzeme Bilimi ve Mühendisliği	2	76,013	76,28	81,33	8	76,211	67,01	82,76
Makina Mühendisliği	2	82,005	65,93	89,15	5	82,486	77,04	90,29
Matematik	-	-	-	-	2	88,782	91,56	95,10
Mimarlık	4	79,934	70,86	86,27	4	71,787	71,49	89,79
Moleküler Biyoloji ve Genetik	-	-	-	-	6	76,712	80,39	82,78
Şehir Planlama	2	85,432	81,8	95,56	3	78,561	80,01	90,12
<b>Toplam</b>	<b>23</b>	<b>80,13</b>	<b>76,05</b>	<b>88,59</b>	<b>48</b>	<b>80,56</b>	<b>78,42</b>	<b>88,38</b>

DOKTORA PROGRAMLARI	2011 YILI			
	KABUL EDİLEN ÖĞRENCİ SAYISI	ALES ORTALAMASI	LİSANS MEZUNİYET NOT ORTALAMASI	YÜKSEK LİSANS MEZUNİYET NOT ORTALAMASI
<b>GENEL TOPLAM</b>	<b>71</b>	<b>80,42</b>	<b>77,65</b>	<b>88,45</b>

### III.B.1.10. Lisansüstü Programlardaki Araştırma Görevlilerinin Anabilim Dallarındaki Dağılımı

Anabilim Dalı	Lisansüstü Öğrenci Sayıları		Araştırma Görevlisi Sayıları		Arş. Görevlilerinin Yüzde Dağılımı (%)	
	YL	DR	YL	DR	YL	DR
Bilgisayar Mühendisliği (YL, DR)	35	-	8	-	23	-
Biyoteknoloji ve Biyomühendislik (YL, DR)	21	9	3	7	14	78
Çevre Mühendisliği (YL)	9	-	4	-	44	-
Elektrik-Elektronik Mühendisliği (YL, DR)	31	18	4	3	13	17
Endüstri Ürünleri Tasarımı (YL)	5	-	1	1	20	-
Enerji Mühendisliği (YL)	25	-	3	-	12	-
Fizik (YL, DR)	29	10	11	5	38	50
Gıda Mühendisliği (YL, DR)	11	25	2	14	18	56
İnşaat Mühendisliği (YL, DR)	19	1	4	1	21	100
Kimya (YL, DR)	28	26	20	3	71	12
Kimya Mühendisliği (YL, DR)	24	20	6	11	25	55
Makina Mühendisliği (YL, DR)	39	20	4	10	10	50
Malzeme Bilimi ve Mühendisliği (YL, DR)	20	13	4	1	20	8
Matematik (YL, DR)	25	14	9	5	36	36
Mimari Restorasyon (YL, DR)	12	-	1	2	8	-
Mimarlık (YL, DR)	32	36	4	13	13	36
Moleküler Biyoloji Genetik (YL, DR)	32	13	5	7	16	54
Mühendislik İşletmeciliği (YL)	79	-	-	-	-	-
Şehir ve Bölge Planlama (YL, DR)	12	20	4	5	33	25
<b>Toplam</b>	<b>488</b>	<b>225</b>	<b>97</b>	<b>88</b>	<b>20</b>	<b>39</b>

YL: Yüksek Lisans DR: Doktora

### III.B.1.11. İdari Personel Eğitim Faaliyetleri

Programın Türü ve Adı	Programın Tarihi	Katılan Kişi Sayısı
Aday Memur Temel Eğitimi	7-18 Şubat 2011	1
Aday Memur Eğitimi	8 Mart 2011 – 8 Nisan 2011	1
Erasmus Personel Eğitim Alma Hareketliliği	9-13 Mayıs 2011	1
Görevde Yükselme Eğitimi	5 Eylül 2011 – 7 Ekim 2011	2
Yönetici ve Çalışan Gelişim Eğitimi	5-12 Aralık 2011	1

### III.B.2. Öğretim Üyeleri ve Lisansüstü Öğrencilerin Değerlendirmeleri

Mühendislik ve Fen Bilimlerine bağlı anabilim dallarının verdikleri eğitim, araştırmalar, tezlerin niteliği, enstitünün fiziksel ve sosyal olanakları, v.b. sorunlara yönelik olarak öğretim üyeleri ve görevlileri, yüksek lisans ve doktora öğrencilerinin değerlendirmeleri Ekler'de verilmektedir

#### III.B.2.1. Performans Sonuçları

Bilgiler	Gösterge 2010	Gösterge 2011
Yüksek Lisans Programlarına Kabul Edilen Öğrencilerin ALES Puanlarına Göre Niteliği (100 üzerinden)	82,040	80,123
Doktora Programlarına Kabul Edilen Öğrencilerin ALES Puanlarına Göre Niteliği (100 üzerinden)	81,260	80,420
Yüksek Lisans Programlarına Kabul Edilen Öğrencilerin Lisans Mezuniyet Ortalamalarına Göre Niteliği (100 üzerinden)	72,93	70,92
Doktora Programlarına Kabul Edilen Öğrencilerin Lisans Mezuniyet Ortalamalarına Göre Niteliği (100 üzerinden)	76,20	77,65
Doktora Programlarına Kabul Edilen Öğrencilerin Yüksek Lisans Mezuniyet Ortalamalarına Göre Niteliği (100 üzerinden)	88,80	88,45
Yüksek Lisans Programlarına Kabul Edilme Oranı (%)	61,0	64,7
Doktora Programlarına Kabul Edilme Oranı (%)	79,2	74,7
Yüksek Lisans Programı Başına Düşen Öğrenci Sayısı	15,6	19,5
Doktora Programı Başına Düşen Öğrenci Sayısı	16,3	15,0
Yüksek Lisans Programı Başına Düşen Yabancı Uyruklu Öğrenci Sayısı	0,32	0,28
Doktora Programı Başına Düşen Yabancı Uyruklu Öğrenci Sayısı	-	0,07
Yüksek Lisans Programlarına Kaydolan Kendi Mezun Oranı (%)	26,0	21,7
Doktora Programlarına Kaydolan Kendi Mezun Oranı (%)	74,0	60,3
Ortalama Yüksek Lisans Mezuniyet Süresi (dönem)	5,35	5,10
Ortalama Doktora Mezuniyet Süresi (dönem)	12,06	12,48
Normal Sürede Mezun Olan Yüksek Lisans Öğrenci Oranı (%)	25,8	34,7
Normal Sürede Mezun Olan Doktora Öğrenci Oranı (%)	11,1	0
Yüksek Lisans Mezuniyet Oranı (%)	30,8	20,7
Yüksek Lisans Programlarından İlişigi Kesilen Öğrencilerin Oranı (%)	16,97	5,53
Doktora Mezuniyet Oranı (%)	9,23	10,2
Doktora Programlarından İlişigi Kesilen Öğrencilerin Oranı (%)	7,18	5,78
Yüksek Lisans Mezunlarının Mezuniyet Not Ortalaması (4 üzerinden)	3,46	3,46
Doktora Mezunlarının Mezuniyet Not Ortalaması (4 üzerinden)	3,65	3,62
Öğretim Elemanı Başına Verilen Lisansüstü Ders Sayısı	5,73	5,80
Lisansüstü Programlar Başına Ortalama Haftalık Ders Saati	114	106
Lisansüstü Programlar Başına Ortalama Ders Sayısı	29,40	29,02
Öğretim Elemanı Başına Bitirilen Yüksek Lisans Tez Sayısı	0,54	0,41
Öğretim Üyesi Başına Bitirilen Doktora Tez Sayısı	0,12	0,14
Öğretim Elemanı Başına Düşen Yüksek Lisans Öğr. Sayısı (Öğrenci /Öğretim Elemanı)	2,40	2,62
Öğretim Üyesi Başına Düşen Doktora Öğrencisi Sayısı (Öğrenci /Öğretim Üyesi)	1,25	1,39
Araştırma Görevlisi Olan Yüksek Lisans Öğrencisi Oranı (%)	25,2	19,9
Araştırma Görevlisi Olan Doktora Öğrencisi Oranı (%)	69,2	39,1
Uluslararası Öğrenci Değişim Programı ile Giden Lisansüstü Öğrenci Oranı (%)	1,37	1,40
Uluslararası Öğrenci Değişim Programı ile Gelen Lisansüstü Öğrenci Oranı (%)	0,34	0,84
Disiplinlerarası Lisansüstü Program Oranı (%)	21,6	20,0

### III.B.2.2. Öğretim Üyeleri ve Görevlilerinin Lisansüstü Eğitime İlişkin Performans Değerlendirmeleri

ÖĞRETİM ÜYELERİ VE ÖĞRETİM GÖREVLİLERİ ANKET SONUÇLARI		Toplam Öğretim Üyesi ve Öğretim Görevlisi: 247 Ankete Katılım: 157 Katılım Oranı: %64		
		Memnun	Kararsız	Memnun Değil
1	Anabilim dalınızda yürütülen lisansüstü eğitim program(lar)ının niteliğinden	%77	%18	%5
2	Türkiye'deki benzer lisansüstü programlarla karşılaştırıldığında programınızın gelmiş olduğu düzeyden	%75	%19	%6
3	Anabilim dalınızda bulunan öğretim üyesi sayısının yeterliliğinden	%47	%25	%28
4	Anabilim dalınızda verilen lisansüstü derslerin çeşitliliğinden	%43	%36	%21
5	Fiziksel olanaklarınızın yeterli olmasından (laboratuvarlar,derslikler vb.)	%43	%25	%32
6	Kütüphane olanaklarından	%86	%10	%4
7	Anabilim dalınızda düzenlenen bilimsel etkinliklerden	%29	%46	%25
8	Lisansüstü program(lar)ınıza başvuran öğrenci sayılarından	%36	%23	%41
9	Başvuran öğrencilerin genel not ortalamalarından	%25	%43	%32
10	Başvuran öğrencilerin ALES puanlarından	%34	%49	%17
11	Başvuran öğrencilerin lisans derecesi ile mezun olduğu üniversitelerden	%25	%43	%32
12	Programa öğrenci kabul etme kriterlerinizden	%71	%20	%9
13	Programa kabul edilen öğrenci sayılarından	%59	%21	%20
14	Anabilim dalınızdaki lisansüstü öğrencilerinin araştırma görevlisi olma oranından	%24	%27	%49
15	Danışmanlığınızı yürüttüğünüz lisansüstü öğrenci sayısının yeterli olmasından	%44	%21	%35
16	Tezlerin istediğiniz düzeydeki İngilizce ile yazılıyor olmasından	%24	%41	%35
17	Tezlerin bitirilme sürelerinden	%43	%36	%21
18	Tez çalışmalarından uluslararası dergilerde yayın yapılma düzeyinden	%38	%36	%26
19	Tez danışmanı atamalarında Anabilim dalınızca izlenen kriterlerden	%66	%24	%10
20	Doktora yeterlilik sınavlarının düzeyinden	%56	%36	%8
21	Mezun olan lisansüstü öğrencileriniz ile kurulan ilişkilerden	%36	%49	%15
22	Mezun olan lisansüstü öğrencilerinizin iş bulabilmelerinden	%40	%54	%6

### III.B.2.3. Öğrencilerin Eğitime İlişkin Performans Değerlendirmeleri

TÜM ANABİLİM DALLARI LİSANSÜSTÜ ÖĞRENCİLERİ ANKET DEĞERLENDİRMESİ		Araştırma Görevlisi Olanlar Toplam Öğrenci : 195 Ankete Katılan: 151 Katılım Oranı: %77			Araştırma Görevlisi Olmayanlar Toplam Öğrenci : 518 Ankete Katılan: 195 Katılım Oranı: %38		
		Memnun	Kararsız	Memnun Değil	Memnun	Kararsız	Memnun Değil
1	Yurt içindeki üniversitelerde verilen benzer yüksek lisans programları ile karşılaştığımızda İYTE'de olmaktan	%78	%15	%7	%77	%21	%2
2	Lisansüstü derslerin sayısından ve çeşitliliğinden	%20	%17	%63	%42	%30	%28
3	Lisansüstü derslerin öğretici ve geliştirici olmasından	%55	%28	%17	%65	%29	%6
4	Öğretim üyesi sayısının yeterliliğinden	%38	%26	%36	%58	%33	%8
5	Danışmanınızdan veya danışmanlarınızdan	%81	%13	%6	%67	%29	%4
6	Anabilim dalınızda düzenlenen bilimsel etkinliklerden	%26	%36	%38	%24	%56	%20
7	Laboratuvar olanaklarından	%61	%30	%9	%35	%53	%12
8	Kütüphane olanaklarından	%88	%8	%4	%66	%26	%8
9	Dersliklerden	%59	%21	%20	%49	%26	%25
10	Anabilim dalınızdaki lisansüstü öğrencilere ayrılan çalışma ofislerinden	%49	%21	%30	%29	%44	%27
11	Yerleşkedeki barınma olanaklarından	%15	%32	%53	%16	%44	%40
12	Yüksek lisans eğitim süresinden	%68	%15	%17	%71	%23	%6
13	Çalışmalarınızın niteliğinin uluslararası dergilerde yayınlanabilecek düzeyde olmasından	%63	%28	%9	%48	%44	%8
14	Ulusal toplantılara katılma sıklığınızdan	%39	%32	%29	%17	%49	%34
15	Lisansüstü eğitimi ile ileriye yönelik hedeflerinizin gerçekleşeceğinden	%50	%37	%13	%55	%41	%5

### III.B.2.4. Performans Sonuçları Tablosunun Değerlendirilmesi

2011 YILI PERFORMANS SONUÇLARI	Öngörülen Düzeyin Altı	Öngörülen Düzey	Öngörülen Düzeyin Üstü	KRİTERLER (Öngörülen Düzey)
Lisansüstü Eğitimin Niteliği			•	Anket(Öngörülen: %50-60)
Türkiye’de verilen Diğer Programlarla Karşılaştırıldığında			•	Anket(Öngörülen: %50-60)
Öğretim Üyesi Sayısının Yeterliliği		•		Anket(Öngörülen: %50-60)
Lisansüstü Derslerin Çeşitliliği		•		Anket(Öngörülen: %50-60)
Fiziksel Olanakların Yeterliliği (Lab.,Derslik, vb.)			•	Anket(Öngörülen: %50-60)
Bilimsel Etkinlikler	•			Anket(Öngörülen: %50-60)
Tez Öğrencilerinin Bilimsel Toplantılara Katılma Yeterliliği	•			Anket(Öngörülen: %50-60)
Tez Çalışmalarından Yayın Yapılması		•		Anket(Öngörülen: %50-60)
Mezunlar ile İlişkilerin Yeterliliği		•		Anket(Öngörülen: %50-60)
Yüksek Lisans Programlarına Kabul Edilen Öğrenci Niteliği			•	Mez. Ort. GNO=65 (100’lük), ALES = 75
Doktora Programlarına Kabul Edilen Öğrenci Niteliği			•	YL Mez. Ort. GNO=88.33 (100’lük), ALES = 75
Yüksek Lisans Programından Mezun Olan Öğrencilerin Düzeyi			•	Mezuniyet Ort. GNO=3.25
Doktora Programından Mezun Olan Öğrencilerin Düzeyi			•	Mezuniyet Ort. GNO=3.50
Öğrencilerin Doktora Programlarından İlişik Kesme veya Kendi İsteği ile Ayrılma Durumu			•	İlişik Kesilen Sayısı/Öğrenci Sayısı (Öngörülen: %5)
Öğrencilerin Yüksek Lisans Programlarından İlişik Kesme veya Kendi İsteği ile Ayrılma Durumu	•			İlişik Kesilen Sayısı/Öğrenci Sayısı (Öngörülen: %10)
Başvuran Öğrenci Sayıları Yeterliliği	•			Anket(Öngörülen: %50-60)
Yabancı Uyruklu Öğrencilerin Sayılarının Yeterliliği	•			Yabancı Uyruklu Öğrenci Sayısı/Öğrenci Sayısı (Öngörülen %10)
Yüksek Lisans Programındaki Öğrencilerin Kadro Durumu	•			Araştırma Görevlisi Olmalarına Göre (%25)

<b>2011 YILI PERFORMANS SONUÇLARI</b>	<b>Öngörülen Düzeyin Altı</b>	<b>Öngörülen Düzey</b>	<b>Öngörülen Düzeyin Üstü</b>	<b>KRİTERLER (Öngörülen Düzey)</b>
Doktora Programındaki Öğrencilerin Kadro Durumu	•			Araştırma Görevlisi Olmalarına Göre (%70)
Öngörülen Sürede Yüksek Lisans Programlarından Mezun Olma Yeterliliği	•			Süre = 4 Dönem
Öngörülen Sürede Doktora Programlarından Mezun Olma Yeterliliği	•			Süre = 8 Dönem
Uluslararası İlişkilerin Yeterliliği	•			Erasmus Programı ile Gelen ve Giden Öğrenci Sayılarına Göre (Öngörülen: %10)
Disiplinlerarası Programların Yeterliliği		•		Programlar içinde = %20
Bilgi Teknolojisi Yeterliliği (Kütüphane, Kitap Sayısı, Elektronik Dergiler vb.)			•	Anket(Öngörülen: %50-60)
Fen Bilimleri Enstitü İdari Personel Yeterliliği		•		(Sayı Olarak)
Mali Kaynakların Yeterliliği		•		(Enstitünün Bütçesi)
Fiziki Mekan Yeterliliği		•		(Enstitünün İdari Hizmetlerinin Verildiği Mekan)

#### **IV. KURUMSAL KABİLİYET VE KAPASİTENİN DEĞERLENDİRİLMESİ**

##### **IV.A. ÜSTÜNLÜKLER**

- Genç ve dinamik öğretim üyesi kadrosuna sahip olmak,
- Araştırmaya yönelik ileri ve kapsamlı merkezi laboratuvarın bulunması,
- Kütüphane olanaklarının ülkedeki en iyilerden biri olması,
- Disiplinlerarası programların getirdiği çeşitlilik,
- Eğitim ortamının İngilizce olmasının getirdiği kaynak bolluğu,
- Araştırma-Eğitim dengesinde yeterli bilinç düzeyinin yakalanmış olması,
- İdari personelin aktif ve profesyonel olması.

##### **IV.B. ZAYIFLIKLAR**

- Lisansüstü öğrenim sürelerinin normal süreleri aşması,
- Yabancı uyruklu öğrencilerin tercih etmemesi,
- Sanayi ile işbirliğinin istenen düzeyde olmaması,
- Ege Bölgesi dışındaki büyük üniversitelerden yeterli başvuru olmaması,



- Lisansüstü öğrencilere yeterli mali destek sağlanamaması,
- Yurtdışı ve yurtiçi eğitim-araştırma kurumlarıyla işbirliği ve etkileşimin yeterli düzeyde olmaması.

#### **IV.C. DEĞERLENDİRME**

Kuruluşumuzun 20.yılında, ülkemizin önde gelen teknoloji üniversitelerinden biri olma yolunda emin ve kararlı adımlarla ilerlemekte olan İYTE; Mimarlık, Fen ve Mühendislik alanlarında 19 ayrı dalda 25 yüksek lisans ve 15 doktora programı ile eğitim vermektedir. Mühendislik ve Fen Bilimleri Enstitüsü nitelik ve nicelik olarak belirlemiş olduğu hedeflere ulaşmak için çalışmalarını arttırarak sürdürmektedir.

Ancak araştırma görevlisi kadrolarının yetersizliği, yüksek lisans ve doktora programlarından mezun olma sürelerinin normalin çok üstünde olması, yerleşkenin merkeze uzaklığının getirdiği ulaşım ve barınma gibi bir takım sıkıntılar Enstitümüzün aşması gereken öncelikli problemler arasında yer almaktadır.

Enstitümüz, öğretim üyesi başına yapılan proje ve yayın sayıları açısından Türkiye ortalamalarının üzerinde olmakla birlikte, ulusal ve uluslararası dergilerde yapılan yayınların sayı ve kalitesinin daha da arttırılması için etkin teşvik mekanizmalarının kurulmasına ihtiyaç vardır.

Sanayi destekli tezler istenilen düzeyde değildir. Enstitümüzün sanayi destekli tezleri arttırması gerekmektedir. Bunun yanında bölgesel ve uluslararası diğer akademik kurumlarla etkileşimin arttırılmasında da yarar vardır.

#### **V. ÖNERİ VE TEDBİRLER**

Misyonumuz ve vizyonumuz gereği, aşağıdaki öneri ve tedbirlerin alınması gereklidir.

- Uluslararası ve çok ortaklı projelerin sayılarının arttırılmasını sağlamak,
- Lisansüstü programlardaki öğrencilerin kurumdışı etkileşimlerini arttıracak etkinlikleri arttırmak,
- Lisansüstü tezlerden uluslararası saygın dergilerde yayınlar yapılmasını sağlamak,
- Eğitim ve araştırma kurumlarıyla ortak düzenlenecek toplantı, çalıştay, proje pazarı gibi etkinlikler yoluyla Enstitümüzde yapılan nitelikli çalışmaların tanıtımını sağlamak.

## HARCAMA YETKİLİSİNİN İÇ KONTROL GÜVENCE BEYANI

### İÇ KONTROL GÜVENCE BEYANI

Harcama yetkilisi olarak yetkim dahilinde;

Bu raporda yer alan benden önceki harcama yetkilisinden almış olduğum bilgilerin güvenilir, tam ve doğru olduğunu beyan ederim.

Bu raporda açıklanan faaliyetler için idare bütçesinden harcama birimimize tahsis edilmiş kaynakların etkili, ekonomik ve verimli bir şekilde kullanıldığını, görev ve yetki alanım çerçevesinde iç kontrol sisteminin idari ve mali kararlar ile bunlara ilişkin işlemlerin yasallık ve düzenliliği hususunda yeterli güvenceyi sağladığını ve harcama birimimizde süreç kontrolünün etkin olarak uygulandığını bildiririm.

Bu güvence, harcama yetkilisi olarak sahip olduğum bilgi ve değerlendirmeler, iç kontroller, iç denetçi raporları ile Sayıştay raporları gibi bilgim dahilindeki hususlara dayanmaktadır.

Burada raporlanmayan, idarenin menfaatlerine zarar veren herhangi bir husus hakkında bilgim olmadığını beyan ederim.

31 / 03 / 2012

Prof.Dr. R. Tuğrul SENGER  
İzmir Yüksek Teknoloji Enstitüsü  
Mühendislik ve Fen Bilimleri  
Enstitüsü Müdürü

## **EKLER**

## **EK 1**

# **Disipliner Anabilim Dallarý Öğretim Üyeleri ve Görevlilerin Lisansüstü Eğitimi Deęerlendirme Sonuları**

**Tablo 1: Bilgisayar Mühendisliği Anabilim Dalı Öğretim Üyeleri ve Görevlilerinin Lisansüstü Eğitimi Değerlendirme Sonuçları**

BİLGİSAYAR MÜHENDİSLİĞİ		Toplam Öğretim Üyesi ve Öğretim Görevlisi: 12 Ankete Katılım: 6 Katılım Oranı: %50		
		Memnun	Kararsız	Memnun Değil
1	Anabilim dalınızda yürütülen lisansüstü eğitim program(lar)ının niteliğinden	%83	%17	-
2	Türkiye'deki benzer lisansüstü programlarla karşılaştırıldığında programınızın gelmiş olduğu düzeyden	%66	%17	%17
3	Anabilim dalınızda bulunan öğretim üyesi sayısının yeterliliğinden	%17	%17	%66
4	Anabilim dalınızda verilen lisansüstü derslerin çeşitliliğinden	%33	%50	%17
5	Fiziksel olanaklarınızın yeterli olmasından (laboratuvarlar, derslikler v.b.)	%67	-	%33
6	Kütüphane olanaklarından	%83	%17	-
7	Anabilim dalınızda düzenlenen bilimsel etkinliklerden	-	%33	%67
8	Lisansüstü program(lar)ınıza başvuran öğrenci sayılarından	%33	%33	%33
9	Başvuran öğrencilerin genel not ortalamalarından	-	%50	%50
10	Başvuran öğrencilerin ALES puanlarından	%17	%83	-
11	Başvuran öğrencilerin lisans derecesi ile mezun olduğu üniversitelerden	%17	%50	%33
12	Programa öğrenci kabul etme kriterlerinizden	%17	%17	%66
13	Programa kabul edilen öğrenci sayılarından	%17	%83	-
14	Anabilim dalınızdaki lisansüstü öğrencilerinin araştırma görevlisi olma oranından	%33	%33	%33
15	Danışmanlığınızı yürüttüğünüz lisansüstü öğrenci sayısının yeterli olmasından	%50	%33	%17
16	Tezlerin istediğiniz düzeydeki İngilizce ile yazılıyor olmasından	%33	%50	%17
17	Tezlerin bitirilme sürelerinden	-	%100	-
18	Tez çalışmalarından uluslararası dergilerde yayın yapılma düzeyinden	-	%33	%67
19	Tez danışmanı atamalarında Anabilim dalınızca izlenen kriterlerden	%33	%67	-
20	Doktora yeterlilik sınavlarının düzeyinden	-		
21	Mezun olan lisansüstü öğrencileriniz ile kurulan ilişkilerden	-	%67	%33
22	Mezun olan lisansüstü öğrencilerinizin iş bulabilmelerinden	%83	%17	-

**Tablo 2: Elektrik-Elektronik Mühendisliği Anabilim Dalı Öğretim Üyeleri ve Görevlilerinin Lisansüstü Eğitimi Değerlendirme Sonuçları**

ELEKTRİK-ELEKTRONİK MÜHENDİSLİĞİ		Toplam Öğretim Üyesi ve Öğretim Görevlisi: 14 Ankete Katılım: 5 Katılım Oranı: %36		
		Memnun	Kararsız	Memnun Değil
1	Anabilim dalınızda yürütülen lisansüstü eğitim program(lar)ının niteliğinden	%80	-	%20
2	Türkiye'deki benzer lisansüstü programlarla karşılaştırıldığında programınızın gelmiş olduğu düzeyden	%80	-	%20
3	Anabilim dalınızda bulunan öğretim üyesi sayısının yeterliliğinden	%40	%40	%20
4	Anabilim dalınızda verilen lisansüstü derslerin çeşitliliğinden	%40	%20	%40
5	Fiziksel olanaklarınızın yeterli olmasından (laboratuvarlar, derslikler v.b.)	-	%40	%60
6	Kütüphane olanaklarından	%100	-	-
7	Anabilim dalınızda düzenlenen bilimsel etkinliklerden	%20	%40	%40
8	Lisansüstü program(lar)ınıza başvuran öğrenci sayılarından	-	%40	%60
9	Başvuran öğrencilerin genel not ortalamalarından	-	%20	%80
10	Başvuran öğrencilerin ALES puanlarından	-	%80	%20
11	Başvuran öğrencilerin lisans derecesi ile mezun olduğu üniversitelerden	-	%20	%80
12	Programa öğrenci kabul etme kriterlerinizden	%60	%40	-
13	Programa kabul edilen öğrenci sayılarından	%40	%40	%20
14	Anabilim dalınızdaki lisansüstü öğrencilerinin araştırma görevlisi olma oranından	%20	%20	%60
15	Danışmanlığınızı yürüttüğünüz lisansüstü öğrenci sayısının yeterli olmasından	%20	%40	%40
16	Tezlerin istediğiniz düzeydeki İngilizce ile yazılıyor olmasından	-	%40	%60
17	Tezlerin bitirilme sürelerinden	%20	%40	%40
18	Tez çalışmalarından uluslararası dergilerde yayın yapılma düzeyinden	%20	%40	%40
19	Tez danışmanı atamalarında Anabilim dalınızca izlenen kriterlerden	%60	-	%40
20	Doktora yeterlilik sınavlarının düzeyinden	%40	%60	-
21	Mezun olan lisansüstü öğrencileriniz ile kurulan ilişkilerden	%20	%60	%20
22	Mezun olan lisansüstü öğrencilerinizin iş bulabilmelerinden	-	%100	-

**Tablo 3: Kimya Mühendisliği Anabilim Dalı Öğretim Üyeleri ve Görevlilerinin Lisansüstü Eğitimi Değerlendirme Sonuçları**

KİMYA MÜHENDİSLİĞİ		Toplam Öğretim Üyesi ve Öğretim Görevlisi: 20 Ankete Katılım: 15 Katılım Oranı: %75		
		Memnun	Kararsız	Memnun Değil
1	Anabilim dalınızda yürütülen lisansüstü eğitim program(lar)ının niteliğinden	%60	%33	%7
2	Türkiye'deki benzer lisansüstü programlarla karşılaştırıldığında programınızın gelmiş olduğu düzeyden	%67	%27	%6
3	Anabilim dalınızda bulunan öğretim üyesi sayısının yeterliliğinden	%80	%13	%7
4	Anabilim dalınızda verilen lisansüstü derslerin çeşitliliğinden	%47	%27	%26
5	Fiziksel olanaklarınızın yeterli olmasından (laboratuvarlar, derslikler v.b.)	%60	%13	%27
6	Kütüphane olanaklarından	%86	%7	%7
7	Anabilim dalınızda düzenlenen bilimsel etkinliklerden	%33	%47	%20
8	Lisansüstü program(lar)ınıza başvuran öğrenci sayılarından	-	-	%100
9	Başvuran öğrencilerin genel not ortalamalarından	-	%47	%53
10	Başvuran öğrencilerin ALES puanlarından	%13	%60	%27
11	Başvuran öğrencilerin lisans derecesi ile mezun olduğu üniversitelerden	-	%67	%33
12	Programa öğrenci kabul etme kriterlerinizden	%60	%20	%20
13	Programa kabul edilen öğrenci sayılarından	%27	%13	%60
14	Anabilim dalınızdaki lisansüstü öğrencilerinin araştırma görevlisi olma oranından	%7	%27	%66
15	Danışmanlığını yürüttüğünüz lisansüstü öğrenci sayısının yeterli olmasından	%20	%20	%60
16	Tezlerin istediğiniz düzeydeki ingilizce ile yazılıyor olmasından	%20	%40	%40
17	Tezlerin bitirilme sürelerinden	%33	%27	%40
18	Tez çalışmalarından uluslararası dergilerde yayın yapılma düzeyinden	%47	%33	%20
19	Tez danışmanı atamalarında Anabilim dalınızca izlenen kriterlerden	%67	%13	%20
20	Doktora yeterlilik sınavlarının düzeyinden	%67	%20	%13
21	Mezun olan lisansüstü öğrencileriniz ile kurulan ilişkilerden	%20	%47	%33
22	Mezun olan lisansüstü öğrencilerinizin iş bulabilmelerinden	%33	%60	%7

**Tablo 4: Makina Mühendisliği Anabilim Dalı Öğretim Üyeleri ve Görevlilerinin Lisansüstü Eğitimi Değerlendirme Sonuçları**

MAKİNA MÜHENDİSLİĞİ		Toplam Öğretim Üyesi ve Öğretim Görevlisi: 17 Ankete Katılım: 4 Katılım Oranı: %24		
		Memnun	Kararsız	Memnun Değil
1	Anabilim dalınızda yürütülen lisansüstü eğitim program(lar)ının niteliğinden	%100	-	-
2	Türkiye'deki benzer lisansüstü programlarla karşılaştırıldığında programınızın gelmiş olduğu düzeyden	%100	-	-
3	Anabilim dalınızda bulunan öğretim üyesi sayısının yeterliliğinden	%50	%25	%25
4	Anabilim dalınızda verilen lisansüstü derslerin çeşitliliğinden	%75	%25	-
5	Fiziksel olanaklarınızın yeterli olmasından (laboratuvarlar, derslikler v.b.)	%50	%25	%25
6	Kütüphane olanaklarından	%100	-	-
7	Anabilim dalınızda düzenlenen bilimsel etkinliklerden	%75	-	%25
8	Lisansüstü program(lar)ınıza başvuran öğrenci sayılarından	%100	-	-
9	Başvuran öğrencilerin genel not ortalamalarından	%25	%50	%25
10	Başvuran öğrencilerin ALES puanlarından	%50	%25	%25
11	Başvuran öğrencilerin lisans derecesi ile mezun olduğu üniversitelerden	%50	%25	%25
12	Programa öğrenci kabul etme kriterlerinizden	%100	-	-
13	Programa kabul edilen öğrenci sayılarından	%100	-	-
14	Anabilim dalınızdaki lisansüstü öğrencilerinin araştırma görevlisi olma oranından	%50	%25	%25
15	Danışmanlığınızı yürüttüğünüz lisansüstü öğrenci sayısının yeterli olmasından	%75	%25	-
16	Tezlerin istediğiniz düzeydeki İngilizce ile yazılıyor olmasından	-	%100	-
17	Tezlerin bitirilme sürelerinden	%75	%25	-
18	Tez çalışmalarından uluslararası dergilerde yayın yapılma düzeyinden	%75	%25	-
19	Tez danışmanı atamalarında Anabilim dalınızca izlenen kriterlerden	%75	%25	-
20	Doktora yeterlilik sınavlarının düzeyinden	%75	%25	-
21	Mezun olan lisansüstü öğrencileriniz ile kurulan ilişkilerden	%25	%75	-
22	Mezun olan lisansüstü öğrencilerinizin iş bulabilmelerinden	%25	%75	-



**Tablo 5: Gıda Mühendisliği Anabilim Dalı Öğretim Üyeleri ve Görevlilerinin Lisansüstü Eğitimi Değerlendirme Sonuçları**

GIDA MÜHENDİSLİĞİ		Toplam Öğretim Üyesi ve Öğretim Görevlisi: 12 Ankete Katılım: 6 Katılım Oranı: %50		
		Memnun	Kararsız	Memnun Değil
1	Anabilim dalınızda yürütülen lisansüstü eğitim program(lar)ının niteliğinden	%100	-	-
2	Türkiye'deki benzer lisansüstü programlarla karşılaştırıldığında programınızın gelmiş olduğu düzeyden	%100	-	-
3	Anabilim dalınızda bulunan öğretim üyesi sayısının yeterliliğinden	%83	%17	-
4	Anabilim dalınızda verilen lisansüstü derslerin çeşitliliğinden	%67	%33	-
5	Fiziksel olanaklarınızın yeterli olmasından (laboratuvarlar, derslikler v.b.)	-	%33	%67
6	Kütüphane olanaklarından	%100	-	-
7	Anabilim dalınızda düzenlenen bilimsel etkinliklerden	%33	%50	%17
8	Lisansüstü program(lar)ınıza başvuran öğrenci sayılarından	%17	%50	%33
9	Başvuran öğrencilerin genel not ortalamalarından	%17	%33	%50
10	Başvuran öğrencilerin ALES puanlarından	%17	%33	%50
11	Başvuran öğrencilerin lisans derecesi ile mezun olduğu üniversitelerden	%33	%33	%33
12	Programa öğrenci kabul etme kriterlerinizden	%100	-	-
13	Programa kabul edilen öğrenci sayılarından	%83	-	%17
14	Anabilim dalınızdaki lisansüstü öğrencilerinin araştırma görevlisi olma oranından	%17	%33	%50
15	Danışmanlığınızı yürüttüğünüz lisansüstü öğrenci sayısının yeterli olmasından	%67	-	%33
16	Tezlerin istediğiniz düzeydeki İngilizce ile yazılıyor olmasından	%50	%17	%33
17	Tezlerin bitirilme sürelerinden	%83	%17	-
18	Tez çalışmalarından uluslararası dergilerde yayın yapılma düzeyinden	%100	-	-
19	Tez danışmanı atamalarında Anabilim dalınızca izlenen kriterlerden	%100	-	-
20	Doktora yeterlilik sınavlarının düzeyinden	%100	-	-
21	Mezun olan lisansüstü öğrencileriniz ile kurulan ilişkilerden	%66	%17	%17
22	Mezun olan lisansüstü öğrencilerinizin iş bulabilmelerinden	%50	%33	%17

**Tablo 6: İnşaat Mühendisliği Anabilim Dalı Öğretim Üyeleri ve Görevlilerinin Lisansüstü Eğitimi Değerlendirme Sonuçları**

İNŞAAT MÜHENDİSLİĞİ		Toplam Öğretim Üyesi ve Öğretim Görevlisi: 11 Ankete Katılım: 11 Katılım Oranı: %100		
		Memnun	Kararsız	Memnun Değil
1	Anabilim dalımızda yürütülen lisansüstü eğitim program(lar)ının niteliğinden	%82	%18	-
2	Türkiye'deki benzer lisansüstü programlarla karşılaştırıldığında programınızın gelmiş olduğu düzeyden	%82	%18	-
3	Anabilim dalınızda bulunan öğretim üyesi sayısının yeterliliğinden	%73	%27	-
4	Anabilim dalınızda verilen lisansüstü derslerin çeşitliliğinden	%64	%27	%9
5	Fiziksel olanaklarınızın yeterli olmasından (laboratuvarlar, derslikler v.b.)	%46	%36	%18
6	Kütüphane olanaklarından	%100	-	-
7	Anabilim dalınızda düzenlenen bilimsel etkinliklerden	%27	%46	%27
8	Lisansüstü program(lar)ınıza başvuran öğrenci sayılarından	-	%9	%91
9	Başvuran öğrencilerin genel not ortalamalarından	-	%27	%73
10	Başvuran öğrencilerin ALES puanlarından	%18	%55	%27
11	Başvuran öğrencilerin lisans derecesi ile mezun olduğu üniversitelerden	%9	%27	%64
12	Programa öğrenci kabul etme kriterlerinizden	%73	%27	-
13	Programa kabul edilen öğrenci sayılarından	%37	%37	%26
14	Anabilim dalınızdaki lisansüstü öğrencilerinin araştırma görevlisi olma oranından	%37	%37	%26
15	Danışmanlığınızı yürüttüğünüz lisansüstü öğrenci sayısının yeterli olmasından	%9	%18	%73
16	Tezlerin istediğiniz düzeydeki İngilizce ile yazılıyor olmasından	%9	%36	%55
17	Tezlerin bitirilme sürelerinden	%27	%27	%46
18	Tez çalışmalarından uluslararası dergilerde yayın yapılma düzeyinden	%18	%37	%45
19	Tez danışmanı atamalarında Anabilim dalınızca izlenen kriterlerden	%73	%27	-
20	Doktora yeterlilik sınavlarının düzeyinden	-		
21	Mezun olan lisansüstü öğrencileriniz ile kurulan ilişkilerden	%27	%64	%9
22	Mezun olan lisansüstü öğrencilerinizin iş bulabilmelerinden	%55	%45	-

**Tablo 7: Fizik Anabilim Dalı Öğretim Üyeleri ve Görevlilerinin Lisansüstü Eğitimi Değerlendirme Sonuçları**

FİZİK		Toplam Öğretim Üyesi ve Öğretim Görevlisi: 13 Ankete Katılım: 5 Katılım Oranı: %38		
		Memnun	Kararsız	Memnun Değil
1	Anabilim dalımızda yürütülen lisansüstü eğitim program(lar)ının niteliğinden	%80	%20	-
2	Türkiye'deki benzer lisansüstü programlarla karşılaştırıldığında programınızın gelmiş olduğu düzeyden	%60	%40	-
3	Anabilim dalınızda bulunan öğretim üyesi sayısının yeterliliğinden	%20	%20	%60
4	Anabilim dalınızda verilen lisansüstü derslerin çeşitliliğinden	%20	%20	%60
5	Fiziksel olanaklarınızın yeterli olmasından (laboratuvarlar, derslikler v.b.)	%20	%40	%40
6	Kütüphane olanaklarından	%40	%40	%20
7	Anabilim dalınızda düzenlenen bilimsel etkinliklerden	%20	%40	%40
8	Lisansüstü program(lar)ınıza başvuran öğrenci sayılarından	%20	%40	%40
9	Başvuran öğrencilerin genel not ortalamalarından	-	%20	%80
10	Başvuran öğrencilerin ALES puanlarından	%40	%20	%40
11	Başvuran öğrencilerin lisans derecesi ile mezun olduğu üniversitelerden	-	%40	%60
12	Programa öğrenci kabul etme kriterlerinizden	%40	%60	-
13	Programa kabul edilen öğrenci sayılarından	%60	%40	-
14	Anabilim dalınızdaki lisansüstü öğrencilerinin araştırma görevlisi olma oranından	%60	%20	%20
15	Danışmanlığınızı yürüttüğünüz lisansüstü öğrenci sayısının yeterli olmasından	%40	-	%60
16	Tezlerin istediğiniz düzeydeki İngilizce ile yazılıyor olmasından	-	%60	%40
17	Tezlerin bitirilme sürelerinden	%40	%20	%40
18	Tez çalışmalarından uluslararası dergilerde yayın yapılma düzeyinden	-	%60	%40
19	Tez danışmanı atamalarında Anabilim dalınızca izlenen kriterlerden	%40	%40	%20
20	Doktora yeterlilik sınavlarının düzeyinden	%20	%80	-
21	Mezun olan lisansüstü öğrencileriniz ile kurulan ilişkilerden	-	%60	%40
22	Mezun olan lisansüstü öğrencilerinizin iş bulabilmelerinden	-	%100	-

**Tablo 8: Kimya Anabilim Dalı Öğretim Üyeleri ve Görevlilerinin Lisansüstü Eğitimi Değerlendirme Sonuçları**

KİMYA		Toplam Öğretim Üyesi ve Öğretim Görevlisi: 16 Ankete Katılım: 8 Katılım Oranı: %50		
		Memnun	Kararsız	Memnun Değil
1	Anabilim dalınızda yürütülen lisansüstü eğitim program(lar)ının niteliğinden	%76	%12	%12
2	Türkiye'deki benzer lisansüstü programlarla karşılaştırıldığında programınızın gelmiş olduğu düzeyden	%76	%12	%12
3	Anabilim dalınızda bulunan öğretim üyesi sayısının yeterliliğinden	%38	%38	%24
4	Anabilim dalınızda verilen lisansüstü derslerin çeşitliliğinden	%13	%50	%37
5	Fiziksel olanaklarınızın yeterli olmasından (laboratuvarlar, derslikler v.b.)	%25	%13	%62
6	Kütüphane olanaklarından	%76	%12	%12
7	Anabilim dalınızda düzenlenen bilimsel etkinliklerden	-	%50	%50
8	Lisansüstü program(lar)ınıza başvuran öğrenci sayılarından	%13	%37	%50
9	Başvuran öğrencilerin genel not ortalamalarından	-	%63	%37
10	Başvuran öğrencilerin ALES puanlarından	%25	%50	%25
11	Başvuran öğrencilerin lisans derecesi ile mezun olduğu üniversitelerden	-	%63	%37
12	Programa öğrenci kabul etme kriterlerinizden	%63	%12	%25
13	Programa kabul edilen öğrenci sayılarından	%50	%50	-
14	Anabilim dalınızdaki lisansüstü öğrencilerinin araştırma görevlisi olma oranından	%13	%25	%62
15	Danışmanlığınızı yürüttüğünüz lisansüstü öğrenci sayısının yeterli olmasından	%38	%38	%24
16	Tezlerin istediğiniz düzeydeki İngilizce ile yazılıyor olmasından	%13	%62	%25
17	Tezlerin bitirilme sürelerinden	%38	%50	%12
18	Tez çalışmalarından uluslararası dergilerde yayın yapılma düzeyinden	%25	%25	%50
19	Tez danışmanı atamalarında Anabilim dalınızca izlenen kriterlerden	%50	%38	%12
20	Doktora yeterlilik sınavlarının düzeyinden	%63	%25	%12
21	Mezun olan lisansüstü öğrencileriniz ile kurulan ilişkilerden	%13	%62	%25
22	Mezun olan lisansüstü öğrencilerinizin iş bulabilmelerinden	%38	%50	%12

**Tablo 9: Matematik Anabilim Dalı Öğretim Üyeleri ve Görevlilerinin Lisansüstü Eğitimi Değerlendirme Sonuçları**

MATEMATİK		Toplam Öğretim Üyesi ve Öğretim Görevlisi: 12 Ankete Katılım: 6 Katılım Oranı: %50		
		Memnun	Kararsız	Memnun Değil
1	Anabilim dalınızda yürütülen lisansüstü eğitim program(lar)ının niteliğinden	%83	%17	-
2	Türkiye'deki benzer lisansüstü programlarla karşılaştırıldığında programınızın gelmiş olduğu düzeyden	%83	-	%17
3	Anabilim dalınızda bulunan öğretim üyesi sayısının yeterliliğinden	%33	-	%67
4	Anabilim dalınızda verilen lisansüstü derslerin çeşitliliğinden	%50	%17	%33
5	Fiziksel olanaklarınızın yeterli olmasından (laboratuvarlar, derslikler v.b.)	%83	%17	-
6	Kütüphane olanaklarından	%100	-	-
7	Anabilim dalınızda düzenlenen bilimsel etkinliklerden	%50	%33	%17
8	Lisansüstü program(lar)ınıza başvuran öğrenci sayılarından	%66	%17	%17
9	Başvuran öğrencilerin genel not ortalamalarından	%67	-	%33
10	Başvuran öğrencilerin ALES puanlarından	%67	%33	-
11	Başvuran öğrencilerin lisans derecesi ile mezun olduğu üniversitelerden	%50	%17	%33
12	Programa öğrenci kabul etme kriterlerinizden	%67	%33	-
13	Programa kabul edilen öğrenci sayılarından	%66	%17	%17
14	Anabilim dalınızdaki lisansüstü öğrencilerinin araştırma görevlisi olma oranından	%83	-	%17
15	Danışmanlığınızı yürüttüğünüz lisansüstü öğrenci sayısının yeterli olmasından	%50	%33	%17
16	Tezlerin istediğiniz düzeydeki ingilizce ile yazılıyor olmasından	%83	%17	-
17	Tezlerin bitirilme sürelerinden	%83	%17	-
18	Tez çalışmalarından uluslararası dergilerde yayın yapılma düzeyinden	%66	%17	%17
19	Tez danışmanı atamalarında Anabilim dalınızca izlenen kriterlerden	%50	%33	%17
20	Doktora yeterlilik sınavlarının düzeyinden	%50	%33	%17
21	Mezun olan lisansüstü öğrencileriniz ile kurulan ilişkilerden	%83	%17	-
22	Mezun olan lisansüstü öğrencilerinizin iş bulabilmelerinden	%50	%50	-

**Tablo 10: Moleküler Biyoloji ve Genetik Anabilim Dalı Öğretim Üyeleri ve Görevlilerinin Lisansüstü Eğitimi Değerlendirme Sonuçları**

MOLEKÜLER BİYOLOJİ VE GENETİK		Toplam Öğretim Üyesi ve Öğretim Görevlisi: 15 Ankete Katılım: 10 Katılım Oranı: %67		
		Memnun	Kararsız	Memnun Değil
1	Anabilim dalımızda yürütülen lisansüstü eğitim program(lar)ının niteliğinden	%70	%30	-
2	Türkiye'deki benzer lisansüstü programlarla karşılaştırıldığında programınızın gelmiş olduğu düzeyden	%60	%40	-
3	Anabilim dalınızda bulunan öğretim üyesi sayısının yeterliliğinden	%50	%30	%20
4	Anabilim dalınızda verilen lisansüstü derslerin çeşitliliğinden	%60	%20	%20
5	Fiziksel olanaklarınızın yeterli olmasından (laboratuvarlar, derslikler v.b.)	%30	%10	%60
6	Kütüphane olanaklarından	%70	%10	%20
7	Anabilim dalınızda düzenlenen bilimsel etkinliklerden	%20	%40	%40
8	Lisansüstü program(lar)ınıza başvuran öğrenci sayılarından	%70	%10	%20
9	Başvuran öğrencilerin genel not ortalamalarından	%40	%10	%50
10	Başvuran öğrencilerin ALES puanlarından	%40	%20	%40
11	Başvuran öğrencilerin lisans derecesi ile mezun olduğu üniversitelerden	%10	%30	%60
12	Programa öğrenci kabul etme kriterlerinizden	%60	%20	%20
13	Programa kabul edilen öğrenci sayılarından	%90	-	%10
14	Anabilim dalınızdaki lisansüstü öğrencilerinin araştırma görevlisi olma oranından	%20	%10	%70
15	Danışmanlığınızı yürüttüğünüz lisansüstü öğrenci sayısının yeterli olmasından	%90	-	%10
16	Tezlerin istediğiniz düzeydeki İngilizce ile yazılıyor olmasından	%20	%20	%60
17	Tezlerin bitirilme sürelerinden	%60	%30	%10
18	Tez çalışmalarından uluslararası dergilerde yayın yapılma düzeyinden	%50	%10	%40
19	Tez danışmanı atamalarında Anabilim dalınızca izlenen kriterlerden	%100	-	-
20	Doktora yeterlilik sınavlarının düzeyinden	%50	%50	-
21	Mezun olan lisansüstü öğrencileriniz ile kurulan ilişkilerden	%30	%50	%20
22	Mezun olan lisansüstü öğrencilerinizin iş bulabilmelerinden	%20	%40	%40

**Tablo 11: Endüstri Ürünleri Tasarımı Anabilim Dalı Öğretim Üyeleri ve Görevlilerinin Lisansüstü Eğitimi Değerlendirme Sonuçları**

ENDÜSTRİ ÜRÜNLERİ TASARIMI		Toplam Öğretim Üyesi ve Öğretim Görevlisi: 4 Ankete Katılım: 3 Katılım Oranı: %75		
		Memnun	Kararsız	Memnun Değil
1	Anabilim dalınızda yürütülen lisansüstü eğitim program(lar)ının niteliğinden	%67	-	%33
2	Türkiye'deki benzer lisansüstü programlarla karşılaştırıldığında programınızın gelmiş olduğu düzeyden	%67	-	%33
3	Anabilim dalınızda bulunan öğretim üyesi sayısının yeterliliğinden	-	-	%100
4	Anabilim dalınızda verilen lisansüstü derslerin çeşitliliğinden	%67	-	%33
5	Fiziksel olanaklarınızın yeterli olmasından (laboratuvarlar, derslikler v.b.)	%67	-	%33
6	Kütüphane olanaklarından	%100	-	-
7	Anabilim dalınızda düzenlenen bilimsel etkinliklerden	%67	-	%33
8	Lisansüstü program(lar)ınıza başvuran öğrenci sayılarından	%67	%33	-
9	Başvuran öğrencilerin genel not ortalamalarından	%100	-	-
10	Başvuran öğrencilerin ALES puanlarından	%100	-	-
11	Başvuran öğrencilerin lisans derecesi ile mezun olduğu üniversitelerden	%100	-	-
12	Programa öğrenci kabul etme kriterlerinizden	%67	%33	-
13	Programa kabul edilen öğrenci sayılarından	%33	%67	-
14	Anabilim dalınızdaki lisansüstü öğrencilerinin araştırma görevlisi olma oranından	-	%33	%67
15	Danışmanlığınızı yürüttüğünüz lisansüstü öğrenci sayısının yeterli olmasından	%67	%33	-
16	Tezlerin istediğiniz düzeydeki ingilizce ile yazılıyor olmasından	%67	-	%33
17	Tezlerin bitirilme sürelerinden	%67	-	%33
18	Tez çalışmalarından uluslararası dergilerde yayın yapılma düzeyinden	%33	%67	-
19	Tez danışmanı atamalarında Anabilim dalınızca izlenen kriterlerden	%33	%33	%33
20	Doktora yeterlilik sınavlarının düzeyinden	-		
21	Mezun olan lisansüstü öğrencileriniz ile kurulan ilişkilerden	%67	-	%33
22	Mezun olan lisansüstü öğrencilerinizin iş bulabilmelerinden	%67	%33	-

**Tablo 12: Mimarlık Anabilim Dalı Öğretim Üyeleri ve Görevlilerinin Lisansüstü Eğitimi Değerlendirme Sonuçları**

MİMARLIK		Toplam Öğretim Üyesi ve Öğretim Görevlisi: 21 Ankete Katılım: 15 Katılım Oranı: %71		
		Memnun	Kararsız	Memnun Değil
1	Anabilim dalımızda yürütülen lisansüstü eğitim program(lar)ının niteliğinden	%67	%27	%6
2	Türkiye'deki benzer lisansüstü programlarla karşılaştırıldığında programınızın gelmiş olduğu düzeyden	%80	%20	-
3	Anabilim dalınızda bulunan öğretim üyesi sayısının yeterliliğinden	%54	%33	%13
4	Anabilim dalınızda verilen lisansüstü derslerin çeşitliliğinden	%47	%33	%20
5	Fiziksel olanaklarınızın yeterli olmasından (laboratuvarlar, derslikler v.b.)	%40	%40	%20
6	Kütüphane olanaklarından	%94	%6	-
7	Anabilim dalınızda düzenlenen bilimsel etkinliklerden	%20	%27	%53
8	Lisansüstü program(lar)ınıza başvuran öğrenci sayılarından	%53	%20	%27
9	Başvuran öğrencilerin genel not ortalamalarından	%27	%60	%13
10	Başvuran öğrencilerin ALES puanlarından	%40	%47	%13
11	Başvuran öğrencilerin lisans derecesi ile mezun olduğu üniversitelerden	%20	%60	%20
12	Programa öğrenci kabul etme kriterlerinizden	%74	%13	%13
13	Programa kabul edilen öğrenci sayılarından	%74	%13	%13
14	Anabilim dalınızdaki lisansüstü öğrencilerinin araştırma görevlisi olma oranından	%40	%30	%40
15	Danışmanlığınızı yürüttüğünüz lisansüstü öğrenci sayısının yeterli olmasından	%47	%33	%20
16	Tezlerin istediğiniz düzeydeki İngilizce ile yazılıyor olmasından	%13	%40	%47
17	Tezlerin bitirilme sürelerinden	%40	%47	%13
18	Tez çalışmalarından uluslararası dergilerde yayın yapılma düzeyinden	%27	%53	%20
19	Tez danışmanı atamalarında Anabilim dalınızca izlenen kriterlerden	%54	%33	%13
20	Doktora yeterlilik sınavlarının düzeyinden	%27	%53	%20
21	Mezun olan lisansüstü öğrencileriniz ile kurulan ilişkilerden	%47	%33	%20
22	Mezun olan lisansüstü öğrencilerinizin iş bulabilmelerinden	%40	%60	-



**Tablo 13: Mimari Restorasyon Anabilim Dalı Öğretim Üyeleri ve Görevlilerinin Lisansüstü Eğitimi Değerlendirme Sonuçları**

MİMARİ RESTORASYON		Toplam Öğretim Üyesi ve Öğretim Görevlisi: 5 Ankete Katılım: 5 Katılım Oranı: %100		
		Memnun	Kararsız	Memnun Değil
1	Anabilim dalınızda yürütülen lisansüstü eğitim program(lar)ının niteliğinden	% 100	-	-
2	Türkiye'deki benzer lisansüstü programlarla karşılaştırıldığında programınızın gelmiş olduğu düzeyden	% 100	-	-
3	Anabilim dalınızda bulunan öğretim üyesi sayısının yeterliliğinden	% 20	% 80	-
4	Anabilim dalınızda verilen lisansüstü derslerin çeşitliliğinden	% 60	% 40	-
5	Fiziksel olanaklarınızın yeterli olmasından (laboratuvarlar, derslikler v.b.)	% 40	% 20	% 40
6	Kütüphane olanaklarından	% 80	% 20	-
7	Anabilim dalınızda düzenlenen bilimsel etkinliklerden	% 60	% 40	-
8	Lisansüstü program(lar)ınıza başvuran öğrenci sayılarından	% 20	% 60	% 20
9	Başvuran öğrencilerin genel not ortalamalarından	% 20	% 80	-
10	Başvuran öğrencilerin ALES puanlarından	% 20	% 80	-
11	Başvuran öğrencilerin lisans derecesi ile mezun olduğu üniversitelerden	% 20	% 80	-
12	Programa öğrenci kabul etme kriterlerinizden	% 80	% 20	-
13	Programa kabul edilen öğrenci sayılarından	% 20	% 80	-
14	Anabilim dalınızdaki lisansüstü öğrencilerinin araştırma görevlisi olma oranından	% 20	% 40	% 40
15	Danışmanlığınızı yürüttüğünüz lisansüstü öğrenci sayısının yeterli olmasından	% 80	% 20	-
16	Tezlerin istediğiniz düzeydeki ingilizce ile yazılıyor olmasından	% 20	% 40	% 40
17	Tezlerin bitirilme sürelerinden	% 60	% 40	-
18	Tez çalışmalarından uluslararası dergilerde yayın yapılma düzeyinden	% 40	% 60	-
19	Tez danışmanı atamalarında Anabilim dalınızca izlenen kriterlerden	% 100	-	-
20	Doktora yeterlilik sınavlarının düzeyinden	-		
21	Mezun olan lisansüstü öğrencileriniz ile kurulan ilişkilerden	% 80	% 20	-
22	Mezun olan lisansüstü öğrencilerinizin iş bulabilmelerinden	% 40	% 60	-

**Tablo 14: Şehir ve Bölge Planlama Anabilim Dalı Öğretim Üyeleri ve Görevlilerinin Lisansüstü Eğitimi Değerlendirme Sonuçları**

ŞEHİR VE BÖLGE PLANLAMA		Toplam Öğretim Üyesi ve Öğretim Görevlisi: 14 Ankete Katılım: 14 Katılım Oranı: %100		
		Memnun	Kararsız	Memnun Değil
1	Anabilim dalımızda yürütülen lisansüstü eğitim program(lar)ının niteliğinden	%64	%29	%7
2	Türkiye'deki benzer lisansüstü programlarla karşılaştırıldığında programınızın gelmiş olduğu düzeyden	%86	%14	-
3	Anabilim dalınızda bulunan öğretim üyesi sayısının yeterliliğinden	%22	%14	%64
4	Anabilim dalınızda verilen lisansüstü derslerin çeşitliliğinden	%22	%64	%14
5	Fiziksel olanaklarınızın yeterli olmasından (laboratuvarlar, derslikler v.b.)	%21	%36	%43
6	Kütüphane olanaklarından	%93	%7	-
7	Anabilim dalınızda düzenlenen bilimsel etkinliklerden	%43	%50	%7
8	Lisansüstü program(lar)ınıza başvuran öğrenci sayılarından	%28	%36	%36
9	Başvuran öğrencilerin genel not ortalamalarından	%50	%50	-
10	Başvuran öğrencilerin ALES puanlarından	%50	%50	-
11	Başvuran öğrencilerin lisans derecesi ile mezun olduğu üniversitelerden	%64	%29	%7
12	Programa öğrenci kabul etme kriterlerinizden	%71	%29	-
13	Programa kabul edilen öğrenci sayılarından	%57	%14	%29
14	Anabilim dalınızdaki lisansüstü öğrencilerinin araştırma görevlisi olma oranından	%14	%14	%72
15	Danışmanlığınızı yürüttüğünüz lisansüstü öğrenci sayısının yeterli olmasından	%22	%14	%64
16	Tezlerin istediğiniz düzeydeki ingilizce ile yazılıyor olmasından	%43	%43	%14
17	Tezlerin bitirilme sürelerinden	%43	%50	%7
18	Tez çalışmalarından uluslararası dergilerde yayın yapılma düzeyinden	%36	%28	%36
19	Tez danışmanı atamalarında Anabilim dalınızca izlenen kriterlerden	%57	%36	%7
20	Doktora yeterlilik sınavlarının düzeyinden	%79	%14	%7
21	Mezun olan lisansüstü öğrencileriniz ile kurulan ilişkilerden	%71	%29	-
22	Mezun olan lisansüstü öğrencilerinizin iş bulabilmelerinden	%64	%36	-

## **EK 2**

# **Disiplinerarası Anabilim Dalları Öğretim Üyeleri ve Görevlilerinin Lisansüstü Eğitimi Deęerlendirme Sonuçları**

**Tablo 15: Biyoteknoloji ve Biyomühendislik Anabilim Dalı Öğretim Üyeleri ve Görevlilerinin Lisansüstü Eğitimi Değerlendirme Sonuçları**

BİYOTEKNOLOJİ VE BİYOMÜHENDİSLİK		Toplam Öğretim Üyesi ve Öğretim Görevlisi: 20 Ankete Katılım: 13 Katılım Oranı: %65		
		Memnun	Kararsız	Memnun Değil
1	Anabilim dalımızda yürütülen lisansüstü eğitim program(lar)ının niteliğinden	%69	%23	%8
2	Türkiye'deki benzer lisansüstü programlarla karşılaştırıldığında programınızın gelmiş olduğu düzeyden	%62	%23	%15
3	Anabilim dalımızda bulunan öğretim üyesi sayısının yeterliliğinden	%38	%38	%24
4	Anabilim dalımızda verilen lisansüstü derslerin çeşitliliğinden	%46	%23	%31
5	Fiziksel olanaklarınızın yeterli olmasından (laboratuvarlar, derslikler v.b.)	%46	%23	%31
6	Kütüphane olanaklarından	%92	-	%8
7	Anabilim dalımızda düzenlenen bilimsel etkinliklerden	%15	%85	-
8	Lisansüstü program(lar)ınıza başvuran öğrenci sayılarından	%31	%23	%46
9	Başvuran öğrencilerin genel not ortalamalarından	%23	%62	%15
10	Başvuran öğrencilerin ALES puanlarından	%31	%54	%15
11	Başvuran öğrencilerin lisans derecesi ile mezun olduğu üniversitelerden	%23	%46	%31
12	Programa öğrenci kabul etme kriterlerinizden	%77	%15	%8
13	Programa kabul edilen öğrenci sayılarından	%54	%8	%38
14	Anabilim dalımızdaki lisansüstü öğrencilerinin araştırma görevlisi olma oranından	-	%54	%46
15	Danışmanlığınızı yürüttüğünüz lisansüstü öğrenci sayısının yeterli olmasından	%46	%31	%23
16	Tezlerin istediğiniz düzeydeki İngilizce ile yazılıyor olmasından	%16	%46	%38
17	Tezlerin bitirilme sürelerinden	%38	%24	%38
18	Tez çalışmalarından uluslararası dergilerde yayın yapılma düzeyinden	%38	%54	%8
19	Tez danışmanı atamalarında Anabilim dalınızca izlenen kriterlerden	%69	%23	%8
20	Doktora yeterlilik sınavlarının düzeyinden	%46	%46	%8
21	Mezun olan lisansüstü öğrencileriniz ile kurulan ilişkilerden	%15	%77	%8
22	Mezun olan lisansüstü öğrencilerinizin iş bulabilmelerinden	%8	%92	-

**Tablo 16: Çevre Mühendisliği Anabilim Dalı Öğretim Üyeleri ve Görevlilerinin Lisansüstü Eğitimi Değerlendirme Sonuçları**

ÇEVRE MÜHENDİSLİĞİ		Toplam Öğretim Üyesi ve Öğretim Görevlisi: 6 Ankete Katılım: 6 Katılım Oranı: %100		
		Memnun	Kararsız	Memnun Değil
1	Anabilim dalınızda yürütülen lisansüstü eğitim program(lar)ının niteliğinden	%63	%25	%12
2	Türkiye'deki benzer lisansüstü programlarla karşılaştırıldığında programınızın gelmiş olduğu düzeyden	%38	%38	%24
3	Anabilim dalınızda bulunan öğretim üyesi sayısının yeterliliğinden	%13	%13	%74
4	Anabilim dalınızda verilen lisansüstü derslerin çeşitliliğinden	%13	%50	%37
5	Fiziksel olanaklarınızın yeterli olmasından (laboratuvarlar, derslikler v.b.)	%64	%13	%13
6	Kütüphane olanaklarından	%100	-	-
7	Anabilim dalınızda düzenlenen bilimsel etkinliklerden	-	%75	%25
8	Lisansüstü program(lar)ınıza başvuran öğrenci sayılarından	%25	%25	%50
9	Başvuran öğrencilerin genel not ortalamalarından	%25	%50	%25
10	Başvuran öğrencilerin ALES puanlarından	%25	%63	%12
11	Başvuran öğrencilerin lisans derecesi ile mezun olduğu üniversitelerden	-	%50	%50
12	Programa öğrenci kabul etme kriterlerinizden	%88	%12	-
13	Programa kabul edilen öğrenci sayılarından	%50	%13	%37
14	Anabilim dalınızdaki lisansüstü öğrencilerinin araştırma görevlisi olma oranından	%38	%38	%24
15	Danışmanlığınızı yürüttüğünüz lisansüstü öğrenci sayısının yeterli olmasından	%38	%12	%50
16	Tezlerin istediğiniz düzeydeki İngilizce ile yazılıyor olmasından	-	%38	%62
17	Tezlerin bitirilme sürelerinden	-	%63	%37
18	Tez çalışmalarından uluslararası dergilerde yayın yapılma düzeyinden	%13	%63	%24
19	Tez danışmanı atamalarında Anabilim dalınızca izlenen kriterlerden	%75	%25	-
20	Doktora yeterlilik sınavlarının düzeyinden	-		
21	Mezun olan lisansüstü öğrencileriniz ile kurulan ilişkilerden	%13	%75	%12
22	Mezun olan lisansüstü öğrencilerinizin iş bulabilmelerinden	%38	%50	%12

**Tablo 17: Enerji Mühendisliği Anabilim Dalı Öğretim Üyeleri ve Görevlilerinin Lisansüstü Eğitimi Değerlendirme Sonuçları**

ENERJİ MÜHENDİSLİĞİ		Toplam Öğretim Üyesi ve Öğretim Görevlisi: 9 Ankete Katılım: 3 Katılım Oranı: %33		
		Memnun	Kararsız	Memnun Değil
1	Anabilim dalınızda yürütülen lisansüstü eğitim program(lar)ının niteliğinden	%67	%33	-
2	Türkiye'deki benzer lisansüstü programlarla karşılaştırıldığında programınızın gelmiş olduğu düzeyden	%67	%33	-
3	Anabilim dalınızda bulunan öğretim üyesi sayısının yeterliliğinden	%33	-	%67
4	Anabilim dalınızda verilen lisansüstü derslerin çeşitliliğinden	%33	-	%67
5	Fiziksel olanaklarınızın yeterli olmasından (laboratuvarlar, derslikler v.b.)	%67	-	%33
6	Kütüphane olanaklarından	%100	-	-
7	Anabilim dalınızda düzenlenen bilimsel etkinliklerden	%67	%33	-
8	Lisansüstü program(lar)ınıza başvuran öğrenci sayılarından	%67	-	%33
9	Başvuran öğrencilerin genel not ortalamalarından	%33	%33	%33
10	Başvuran öğrencilerin ALES puanlarından	%33	%33	%33
11	Başvuran öğrencilerin lisans derecesi ile mezun olduğu üniversitelerden	%33	%33	%33
12	Programa öğrenci kabul etme kriterlerinizden	%67	%33	-
13	Programa kabul edilen öğrenci sayılarından	%100	-	-
14	Anabilim dalınızdaki lisansüstü öğrencilerinin araştırma görevlisi olma oranından	-	%33	%67
15	Danışmanlığınızı yürüttüğünüz lisansüstü öğrenci sayısının yeterli olmasından	%100	-	-
16	Tezlerin istediğiniz düzeydeki İngilizce ile yazılıyor olmasından	%33	%33	%33
17	Tezlerin bitirilme sürelerinden	%100	-	-
18	Tez çalışmalarından uluslararası dergilerde yayın yapılma düzeyinden	%67	-	%33
19	Tez danışmanı atamalarında Anabilim dalınızca izlenen kriterlerden	%100	-	-
20	Doktora yeterlilik sınavlarının düzeyinden	-		
21	Mezun olan lisansüstü öğrencileriniz ile kurulan ilişkilerden	%67	%33	-
22	Mezun olan lisansüstü öğrencilerinizin iş bulabilmelerinden	%67	%33	-

**Tablo 18: Malzeme Bilimi ve Mühendisliği Anabilim Dalı Öğretim Üyeleri ve Görevlilerinin Lisansüstü Eğitimi Değerlendirme Sonuçları**

MALZEME BİLİMİ VE MÜHENDİSLİĞİ		Toplam Öğretim Üyesi ve Öğretim Görevlisi: 22 Ankete Katılım: 11 Katılım Oranı: %50		
		Memnun	Kararsız	Memnun Değil
1	Anabilim dalınızda yürütülen lisansüstü eğitim program(lar)ının niteliğinden	%100	-	-
2	Türkiye'deki benzer lisansüstü programlarla karşılaştırıldığında programınızın gelmiş olduğu düzeyden	%73	%27	-
3	Anabilim dalınızda bulunan öğretim üyesi sayısının yeterliliğinden	%91	-	%9
4	Anabilim dalınızda verilen lisansüstü derslerin çeşitliliğinden	%36	%55	%9
5	Fiziksel olanaklarınızın yeterli olmasından (laboratuvarlar, derslikler v.b.)	%82	%9	%9
6	Kütüphane olanaklarından	%91	%9	-
7	Anabilim dalınızda düzenlenen bilimsel etkinliklerden	%27	%55	%18
8	Lisansüstü program(lar)ınıza başvuran öğrenci sayılarından	%37	%37	%26
9	Başvuran öğrencilerin genel not ortalamalarından	%18	%73	%9
10	Başvuran öğrencilerin ALES puanlarından	%9	%82	%9
11	Başvuran öğrencilerin lisans derecesi ile mezun olduğu üniversitelerden	%27	%55	%18
12	Programa öğrenci kabul etme kriterlerinizden	%91	%9	-
13	Programa kabul edilen öğrenci sayılarından	%73	%18	%9
14	Anabilim dalınızdaki lisansüstü öğrencilerinin araştırma görevlisi olma oranından	%18	%18	%64
15	Danışmanlığınızı yürüttüğünüz lisansüstü öğrenci sayısının yeterli olmasından	%37	%18	%45
16	Tezlerin istediğiniz düzeydeki İngilizce ile yazılıyor olmasından	%37	%37	%26
17	Tezlerin bitirilme sürelerinden	%46	%27	%27
18	Tez çalışmalarından uluslararası dergilerde yayın yapılma düzeyinden	%64	%9	%27
19	Tez danışmanı atamalarında Anabilim dalınızca izlenen kriterlerden	%73	%18	%9
20	Doktora yeterlilik sınavlarının düzeyinden	%55	%36	%9
21	Mezun olan lisansüstü öğrencileriniz ile kurulan ilişkilerden	%18	%64	%18
22	Mezun olan lisansüstü öğrencilerinizin iş bulabilmelerinden	%36	%55	%9

**Tablo 19: Mühendislik İşletmeciliği Anabilim Dalı Öğretim Üyeleri ve Görevlilerinin Lisansüstü Eğitimi Değerlendirme Sonuçları**

MÜHENDİSLİK İŞLETMECİLİĞİ		Toplam Öğretim Üyesi ve Öğretim Görevlisi: 9 Ankete Katılım: 9 Katılım Oranı: %100		
		Memnun	Kararsız	Memnun Değil
1	Anabilim dalınızda yürütülen lisansüstü eğitim program(lar)ının niteliğinden	%100	-	-
2	Türkiye'deki benzer lisansüstü programlarla karşılaştırıldığında programınızın gelmiş olduğu düzeyden	%100	-	-
3	Anabilim dalınızda bulunan öğretim üyesi sayısının yeterliliğinden	%44	%56	-
4	Anabilim dalınızda verilen lisansüstü derslerin çeşitliliğinden	%44	%56	-
5	Fiziksel olanaklarınızın yeterli olmasından (laboratuvarlar, derslikler v.b.)	%11	%67	%22
6	Kütüphane olanaklarından	%33	%56	%11
7	Anabilim dalınızda düzenlenen bilimsel etkinliklerden	%44	%56	-
8	Lisansüstü program(lar)ınıza başvuran öğrenci sayılarından	%100	-	-
9	Başvuran öğrencilerin genel not ortalamalarından	%67	%22	%11
10	Başvuran öğrencilerin ALES puanlarından	%89	%11	-
11	Başvuran öğrencilerin lisans derecesi ile mezun olduğu üniversitelerden	%67	%33	-
12	Programa öğrenci kabul etme kriterlerinizden	%78	%22	-
13	Programa kabul edilen öğrenci sayılarından	%100	-	-
14	Anabilim dalınızdaki lisansüstü öğrencilerinin araştırma görevlisi olma oranından	-	%50	%50
15	Danışmanlığınızı yürüttüğünüz lisansüstü öğrenci sayısının yeterli olmasından	%75	%25	-
16	Tezlerin istediğiniz düzeydeki İngilizce ile yazılıyor olmasından	%25	%75	-
17	Tezlerin bitirilme sürelerinden	%50	%50	-
18	Tez çalışmalarından uluslararası dergilerde yayın yapılma düzeyinden	-	%100	-
19	Tez danışmanı atamalarında Anabilim dalınızca izlenen kriterlerden	%25	%50	%25
20	Doktora yeterlilik sınavlarının düzeyinden	-		
21	Mezun olan lisansüstü öğrencileriniz ile kurulan ilişkilerden	%75	%25	-
22	Mezun olan lisansüstü öğrencilerinizin iş bulabilmelerinden	%100	-	-



## **EK 3**

# **Lisansüstü Öğrencilerinin Lisansüstü Eğitimi Değerlendirme Sonuçları**

**Tablo 20: Bilgisayar Mühendisliği Anabilim Dalı Lisansüstü Öğrencilerinin Eğitimi Değerlendirme Sonuçları**

<b>BİLGİSAYAR MÜHENDİSLİĞİ ANABİLİM DALI</b>		<b>Araştırma Görevlisi Olanlar</b> Toplam Öğrenci : 8 Ankete Katılan: 6 Katılım Oranı: %75			<b>Araştırma Görevlisi Olmayanlar</b> Toplam Öğrenci : 27 Ankete Katılan: 6 Katılım Oranı: %22		
		Memnun	Kararsız	Memnun Değil	Memnun	Kararsız	Memnun Değil
1	Yurt içindeki üniversitelerde verilen benzer yüksek lisans programları ile karşılaştırdığınızda İYTE’de olmaktan	%100	-	-	%33	%67	-
2	Lisansüstü derslerin sayısından ve çeşitliliğinden	%17	%50	%33	%17	%33	%50
3	Lisansüstü derslerin öğretici ve geliştirici olmasından	%50	%33	%17	%33	%50	%17
4	Öğretim üyesi sayısının yeterliliğinden	-	%100	-	%67	%33	-
5	Danışmanınızdan veya danışmanlarınızdan	%100	-	-	%67	%33	-
6	Anabilim dalınızda düzenlenen bilimsel etkinliklerden	%17	%66	%17	-	%83	%17
7	Laboratuvar olanaklarından	%50	%50	-	%33	%67	-
8	Kütüphane olanaklarından	%100	-	-	%83	%17	-
9	Dersliklerden	%50	-	%50	%50	%33	%17
10	Anabilim dalınızdaki lisansüstü öğrencilere ayrılan çalışma ofislerinden	%33	%33	%33	%33	%17	%50
11	Yerleşkedeki barınma olanaklarından	%17	%66	%17	-	%67	%33
12	Yüksek lisans eğitim süresinden	%83	%17	-	%83	%17	-
13	Çalışmalarınızın niteliğinin uluslararası dergilerde yayınlanabilecek düzeyde olmasından	%50	%50	-	%33	%50	%17
14	Ulusal toplantılara katılma sıklığınızdan	%17	-	%83	-	%17	%83
15	Lisansüstü eğitimi ile ileriye yönelik hedeflerinizin gerçekleşeceğinden	%50	%50	-	%50	%50	-

**Tablo 21: Elektrik-Elektronik Mühendisliği Anabilim Dalı Lisansüstü Öğrencilerinin Eğitimi Değerlendirme Sonuçları**

ELEKTRİK-ELEKTRONİK MÜHENDİSLİĞİ ANABİLİM DALI		Araştırma Görevlisi Olanlar Toplam Öğrenci : 9 Ankete Katılan: 2 Katılım Oranı: %22			Araştırma Görevlisi Olmayanlar Toplam Öğrenci : 40 Ankete Katılan: 12 Katılım Oranı: %30		
		Memnun	Kararsız	Memnun Değil	Memnun	Kararsız	Memnun Değil
1	Yurt içindeki üniversitelerde verilen benzer yüksek lisans programları ile karşılaştırdığınızda İYTE’de olmaktan	% 100	-	-	%75	%25	-
2	Lisansüstü derslerin sayısından ve çeşitliliğinden	-	% 100	-	%33	%33	%33
3	Lisansüstü derslerin öğretici ve geliştirici olmasından	% 100	-	-	%75	%25	-
4	Öğretim üyesi sayısının yeterliliğinden	% 100	-	-	%25	%67	%8
5	Danışmanınızdan veya danışmanlarınızdan	% 100	-	-	%83	%17	-
6	Anabilim dalınızda düzenlenen bilimsel etkinliklerden	% 100	-	-	%25	%67	%8
7	Laboratuvar olanaklarından	% 50	%50	-	%25	%67	%8
8	Kütüphane olanaklarından	% 50	%50	-	%92	%8	-
9	Dersliklerden	%50	-	%50	%50	%25	%25
10	Anabilim dalınızdaki lisansüstü öğrencilere ayrılan çalışma ofislerinden	%50	%50	-	%25	%17	%58
11	Yerleşkedeki barınma olanaklarından	%50	-	%50	%33	%42	%25
12	Yüksek lisans eğitim süresinden	%50	%50	-	%100	-	-
13	Çalışmalarınızın niteliğinin uluslararası dergilerde yayınlanabilecek düzeyde olmasından	% 100	-	-	%34	%58	%8
14	Ulusal toplantılara katılma sıklığınızdan	%50	%50	-	%8	%50	%42
15	Lisansüstü eğitimi ile ileriye yönelik hedeflerinizin gerçekleşeceğinden	% 100	-	-	%58	%42	-

**Tablo 22: Gıda Mühendisliği Anabilim Dalı Lisansüstü Öğrencilerinin Eğitimi Değerlendirme Sonuçları**

GIDA MÜHENDİSLİĞİ ANABİLİM DALI		Araştırma Görevlisi Olanlar Toplam Öğrenci : 16 Ankete Katılan: 13 Katılım Oranı: %81			Araştırma Görevlisi Olmayanlar Toplam Öğrenci : 20 Ankete Katılan: 1 Katılım Oranı: %5		
		Memnun	Kararsız	Memnun Değil	Memnun	Kararsız	Memnun Değil
1	Yurt içindeki üniversitelerde verilen benzer yüksek lisans programları ile karşılaştırdığınızda İYTE’de olmaktan	%92	%8	-	%100	-	-
2	Lisansüstü derslerin sayısından ve çeşitliliğinden	-	%15	%85	-	%100	-
3	Lisansüstü derslerin öğretici ve geliştirici olmasından	%46	%23	%31	%100	-	-
4	Öğretim üyesi sayısının yeterliliğinden	%38	%15	%47	-	%100	-
5	Danışmanınızdan veya danışmanlarınızdan	%92	%8	-	%100	-	-
6	Anabilim dalınızda düzenlenen bilimsel etkinliklerden	%15	%8	%77	%100	-	-
7	Laboratuvar olanaklarından	%77	%15	%8	%100	-	-
8	Kütüphane olanaklarından	%92	%8	-	%100	-	-
9	Dersliklerden	%38	%15	%47	-	%100	-
10	Anabilim dalınızdaki lisansüstü öğrencilere ayrılan çalışma ofislerinden	%38	%15	%47	-	%100	-
11	Yerleşkedeki barınma olanaklarından	%15	%31	%54	%100	-	-
12	Yüksek lisans eğitim süresinden	%54	%8	%38	%100	-	-
13	Çalışmalarınızın niteliğinin uluslararası dergilerde yayınlanabilecek düzeyde olmasından	%77	%15	%8	%100	-	-
14	Ulusal toplantılara katılma sıklığınızdan	%38	%31	%31	%100	-	-
15	Lisansüstü eğitimi ile ileriye yönelik hedeflerinizin gerçekleşeceğinden	%62	%31	%7	%100	-	-

**Tablo 23: İnşaat Mühendisliği Anabilim Dalı Lisansüstü Öğrencilerinin Eğitimi Değerlendirme Sonuçları**

İNŞAAT MÜHENDİSLİĞİ ANABİLİM DALI		Araştırma Görevlisi Olanlar Toplam Öğrenci : 5 Ankete Katılan: 5 Katılım Oranı: %100			Araştırma Görevlisi Olmayanlar Toplam Öğrenci : 15 Ankete Katılan: 7 Katılım Oranı: %47		
		Memnun	Kararsız	Memnun Değil	Memnun	Kararsız	Memnun Değil
1	Yurt içindeki üniversitelerde verilen benzer yüksek lisans programları ile karşılaştırdığınızda İYTE’de olmaktan	%100	-	-	%100	-	-
2	Lisansüstü derslerin sayısından ve çeşitliliğinden	%100	-	-	%71	%29	-
3	Lisansüstü derslerin öğretici ve geliştirici olmasından	%100	-	-	%86	%14	-
4	Öğretim üyesi sayısının yeterliliğinden	%40	%40	%20	%71	%29	-
5	Danışmanınızdan veya danışmanlarınızdan	%100	-	-	%86	%14	-
6	Anabilim dalınızda düzenlenen bilimsel etkinliklerden	%100	-	-	%57	%43	-
7	Laboratuvar olanaklarından	%80	%20	-	%29	%29	%42
8	Kütüphane olanaklarından	%100	-	-	%86	%14	-
9	Dersliklerden	%40	%40	%20	%71	%15	%14
10	Anabilim dalınızdaki lisansüstü öğrencilere ayrılan çalışma ofislerinden	%40	-	%60	%29	%42	%29
11	Yerleşkedeki barınma olanaklarından	-	%20	%80	-	%29	%71
12	Yüksek lisans eğitim süresinden	%80	-	%20	%100	-	-
13	Çalışmalarınızın niteliğinin uluslararası dergilerde yayınlanabilecek düzeyde olmasından	%40	%60	-	%86	%14	-
14	Ulusal toplantılara katılma sıklığınızdan	%20	%60	%20	%14	%57	%29
15	Lisansüstü eğitimi ile ileriye yönelik hedeflerinizin gerçekleşeceğinden	%80	%20	-	%86	%14	-

**Tablo 24: Kimya Mühendisliği Anabilim Dalı Lisansüstü Öğrencilerinin Eğitimi Değerlendirme Sonuçları**

KİMYA MÜHENDİSLİĞİ ANABİLİM DALI		Araştırma Görevlisi Olanlar Toplam Öğrenci : 18 Ankete Katılan: 14 Katılım Oranı: % 78			Araştırma Görevlisi Olmayanlar Toplam Öğrenci : 26 Ankete Katılan: 3 Katılım Oranı: % 12		
		Memnun	Kararsız	Memnun Değil	Memnun	Kararsız	Memnun Değil
1	Yurt içindeki üniversitelerde verilen benzer yüksek lisans programları ile karşılaştırdığınızda İYTE’de olmaktan	%57	%36	%7	%67	-	%33
2	Lisansüstü derslerin sayısından ve çeşitliliğinden	%15	%21	%64	%67	-	%33
3	Lisansüstü derslerin öğretici ve geliştirici olmasından	%43	%29	%28	%67	-	%33
4	Öğretim üyesi sayısının yeterliliğinden	%57	%29	%14	%67	-	%33
5	Danışmanınızdan veya danışmanlarınızdan	%50	%29	%21	%67	-	%33
6	Anabilim dalınızda düzenlenen bilimsel etkinliklerden	%15	%50	%35	%67	-	%33
7	Laboratuvar olanaklarından	%50	%36	%14	%67	%33	-
8	Kütüphane olanaklarından	%79	%21	-	%100	-	-
9	Dersliklerden	%64	%29	%7	%67	%33	-
10	Anabilim dalınızdaki lisansüstü öğrencilere ayrılan çalışma ofislerinden	%36	%29	%35	%33	%67	-
11	Yerleşkedeki barınma olanaklarından	%7	%15	%78	%33	%33	%33
12	Yüksek lisans eğitim süresinden	%36	%29	%35	%67	-	%33
13	Çalışmalarınızın niteliğinin uluslararası dergilerde yayınlanabilecek düzeyde olmasından	%57	%29	%14	%67	-	%33
14	Ulusal toplantılara katılma sıklığınızdan	%50	%22	%28	%33	%33	%33
15	Lisansüstü eğitimi ile ileriye yönelik hedeflerinizin gerçekleşeceğinden	%22	%43	%35	%67	-	%33

**Tablo 25: Makina Mühendisliği Anabilim Dalı Lisansüstü Öğrencilerinin Eğitimi Değerlendirme Sonuçları**

MAKİNA MÜHENDİSLİĞİ ANABİLİM DALI		Araştırma Görevlisi Olanlar Toplam Öğrenci : 15 Ankete Katılan: 12 Katılım Oranı: %80			Araştırma Görevlisi Olmayanlar Toplam Öğrenci : 44 Ankete Katılan: 4 Katılım Oranı: %9		
		Memnun	Kararsız	Memnun Değil	Memnun	Kararsız	Memnun Değil
1	Yurt içindeki üniversitelerde verilen benzer yüksek lisans programları ile karşılaştırdığınızda İYTE’de olmaktan	%83	%17	-	%100	-	-
2	Lisansüstü derslerin sayısından ve çeşitliliğinden	-	%9	%91	-	%50	%50
3	Lisansüstü derslerin öğretici ve geliştirici olmasından	%58	%42	-	%75	-	%25
4	Öğretim üyesi sayısının yeterliliğinden	%17	%17	%66	%75	%25	-
5	Danışmanınızdan veya danışmanlarınızdan	%83	%17	-	%100	-	-
6	Anabilim dalınızda düzenlenen bilimsel etkinliklerden	%17	%42	%41	%25	%75	-
7	Laboratuvar olanaklarından	%58	%33	%9	%100	-	-
8	Kütüphane olanaklarından	%92	%8	-	%75	%25	-
9	Dersliklerden	%100	-	-	%50	-	%50
10	Anabilim dalınızdaki lisansüstü öğrencilere ayrılan çalışma ofislerinden	%83	%17	-	%50	%50	-
11	Yerleşkedeki barınma olanaklarından	%17	%33	%50	-	-	%100
12	Yüksek lisans eğitim süresinden	%100	-	-	%75	%25	-
13	Çalışmalarınızın niteliğinin uluslararası dergilerde yayınlanabilecek düzeyde olmasından	%67	%33	-	%50	%50	-
14	Ulusal toplantılara katılma sıklığınızdan	%25	%58	%17	-	%75	%25
15	Lisansüstü eğitimi ile ileriye yönelik hedeflerinizin gerçekleşeceğinden	%42	%58	-	%75	%25	-

**Tablo 26: Fizik Anabilim Dalı Lisansüstü Öğrencilerinin Eğitimi Değerlendirme Sonuçları**

<b>FİZİK ANABİLİM DALI</b>		<b>Araştırma Görevlisi Olanlar</b> Toplam Öğrenci : 16 Ankete Katılan: 5 Katılım Oranı: %31			<b>Araştırma Görevlisi Olmayanlar</b> Toplam Öğrenci : 23 Ankete Katılan: 2 Katılım Oranı: %9		
		Memnun	Kararsız	Memnun Değil	Memnun	Kararsız	Memnun Değil
1	Yurt içindeki üniversitelerde verilen benzer yüksek lisans programları ile karşılaştırdığınızda İYTE’de olmaktan	%80	-	%20	%100	-	-
2	Lisansüstü derslerin sayısından ve çeşitliliğinden	-	%20	%80	%100	-	-
3	Lisansüstü derslerin öğretici ve geliştirici olmasından	%80	-	%20	%50	%50	-
4	Öğretim üyesi sayısının yeterliliğinden	%20	%20	%60	%50	%50	-
5	Danışmanınızdan veya danışmanlarınızdan	%80	%20	-	%100	-	-
6	Anabilim dalınızda düzenlenen bilimsel etkinliklerden	-	%80	%20	%50	%50	-
7	Laboratuvar olanaklarından	%80	%20	-	%50	%50	-
8	Kütüphane olanaklarından	%100	-	-	%100	-	-
9	Dersliklerden	%60	%20	%20	%100	-	-
10	Anabilim dalınızdaki lisansüstü öğrencilere ayrılan çalışma ofislerinden	%40	-	%60	-	%100	-
11	Yerleşkedeki barınma olanaklarından	-	-	%100	-	-	%100
12	Yüksek lisans eğitim süresinden	%80	-	%20	%50	%50	-
13	Çalışmalarınızın niteliğinin uluslararası dergilerde yayınlanabilecek düzeyde olmasından	%60	%20	%20	%50	%50	-
14	Ulusal toplantılara katılma sıklığınızdan	%60	%40	-	%50	%50	-
15	Lisansüstü eğitimi ile ileriye yönelik hedeflerinizin gerçekleşeceğinden	%80	%20	-	%50	%50	-



**Tablo 27: Kimya Anabilim Dalı Lisansüstü Öğrencilerinin Eğitimi Değerlendirme Sonuçları**

<b>KİMYA ANABİLİM DALI</b>		<b>Araştırma Görevlisi Olanlar</b> Toplam Öğrenci : 23 Ankete Katılan: 19 Katılım Oranı: %83			<b>Araştırma Görevlisi Olmayanlar</b> Toplam Öğrenci : 31 Ankete Katılan: 3 Katılım Oranı: %10		
		Memnun	Kararsız	Memnun Değil	Memnun	Kararsız	Memnun Değil
1	Yurt içindeki üniversitelerde verilen benzer yüksek lisans programları ile karşılaştırdığınızda İYTE’de olmaktan	%95	%5	-	%100	-	-
2	Lisansüstü derslerin sayısından ve çeşitliliğinden	%16	%11	%73	%33	-	%67
3	Lisansüstü derslerin öğretici ve geliştirici olmasından	%37	%37	%26	%67	-	%33
4	Öğretim üyesi sayısının yeterliliğinden	%53	%26	%21	%33	%67	-
5	Danışmanınızdan veya danışmanlarınızdan	%89	%11	-	%100	-	-
6	Anabilim dalınızda düzenlenen bilimsel etkinliklerden	%21	%37	%42	-	%33	%67
7	Laboratuvar olanaklarından	%84	%16	-	%100	-	-
8	Kütüphane olanaklarından	%84	%5	%11	%67	-	%33
9	Dersliklerden	%63	%21	%16	%33	%67	-
10	Anabilim dalınızdaki lisansüstü öğrencilere ayrılan çalışma ofislerinden	%74	%16	%10	%33	%33	%33
11	Yerleşkedeki barınma olanaklarından	%32	%16	%52	%33	-	%67
12	Yüksek lisans eğitim süresinden	%84	%5	%11	%100	-	-
13	Çalışmalarınızın niteliğinin uluslararası dergilerde yayınlanabilecek düzeyde olmasından	%68	%16	%16	%100	-	-
14	Ulusal toplantılara katılma sıklığınızdan	%42	%32	%26	%33	%33	%33
15	Lisansüstü eğitimi ile ileriye yönelik hedeflerinizin gerçekleşeceğinden	%32	%42	%26	%67	%33	-

**Tablo 28: Matematik Anabilim Dalı Lisansüstü Öğrencilerinin Eğitimi Değerlendirme Sonuçları**

MATEMATİK ANABİLİM DALI		Araştırma Görevlisi Olanlar Toplam Öğrenci : 15 Ankete Katılan: 7 Katılım Oranı: %47			Araştırma Görevlisi Olmayanlar Toplam Öğrenci : 24 Ankete Katılan: 6 Katılım Oranı: %25		
		Memnun	Kararsız	Memnun Değil	Memnun	Kararsız	Memnun Değil
1	Yurt içindeki üniversitelerde verilen benzer yüksek lisans programları ile karşılaştığınızda İYTE’de olmaktan	%86	-	%14	%67	%33	-
2	Lisansüstü derslerin sayısından ve çeşitliliğinden	%29	-	%71	%33	%17	%50
3	Lisansüstü derslerin öğretici ve geliştirici olmasından	%72	%14	%14	%50	%50	-
4	Öğretim üyesi sayısının yeterliliğinden	%29	-	%71	%50	%33	%17
5	Danışmanınızdan veya danışmanlarınızdan	%72	%14	%14	%67	%33	-
6	Anabilim dalınızda düzenlenen bilimsel etkinliklerden	%15	%14	%71	%17	%50	%33
7	Laboratuvar olanaklarından	%57	%43	-	%33	%67	-
8	Kütüphane olanaklarından	%100	-	-	%83	%17	-
9	Dersliklerden	%100	-	-	%83	%17	-
10	Anabilim dalınızdaki lisansüstü öğrencilere ayrılan çalışma ofislerinden	%72	%14	%14	%33	%50	%17
11	Yerleşkedeki barınma olanaklarından	%14	%43	%43	%17	-	%83
12	Yüksek lisans eğitim süresinden	%71	%29	-	%67	%33	-
13	Çalışmalarınızın niteliğinin uluslararası dergilerde yayınlanabilecek düzeyde olmasından	%43	%43	%14	%50	%50	-
14	Ulusal toplantılara katılma sıklığınızdan	%14	%43	%43	%17	%67	%16
15	Lisansüstü eğitimi ile ileriye yönelik hedeflerinizin gerçekleşeceğinden	%71	%29	-	%17	%83	-

**Tablo 29: Moleküler Biyoloji ve Genetik Anabilim Dalı Lisansüstü Öğrencilerinin Eğitimi Değerlendirme Sonuçları**

MOLEKÜLER BİYOLOJİ VE GENETİK ANABİLİM DALI		Araştırma Görevlisi Olanlar Toplam Öğrenci : 13 Ankete Katılan: 12 Katılım Oranı: %92			Araştırma Görevlisi Olmayanlar Toplam Öğrenci : 32 Ankete Katılan: 10 Katılım Oranı: %31		
		Memnun	Kararsız	Memnun Değil	Memnun	Kararsız	Memnun Değil
1	Yurt içindeki üniversitelerde verilen benzer yüksek lisans programları ile karşılaştırdığınızda İYTE’de olmaktan	%75	%25	-	%70	%30	-
2	Lisansüstü derslerin sayısından ve çeşitliliğinden	%8	%8	%84	%30	%20	%50
3	Lisansüstü derslerin öğretici ve geliştirici olmasından	%33	%42	%25	%50	%50	-
4	Öğretim üyesi sayısının yeterliliğinden	%42	%33	%25	%50	%40	%10
5	Danışmanınızdan veya danışmanlarınızdan	%92	%8	-	%90	%10	-
6	Anabilim dalınızda düzenlenen bilimsel etkinliklerden	%33	%42	%25	%10	%60	%30
7	Laboratuvar olanaklarından	%75	%8	%17	%100	-	-
8	Kütüphane olanaklarından	%100	-	-	%90	%10	-
9	Dersliklerden	%50	%33	%17	%40	%20	%40
10	Anabilim dalınızdaki lisansüstü öğrencilere ayrılan çalışma ofislerinden	%17	%17	%66	%10	%10	%80
11	Yerleşkedeki barınma olanaklarından	-	%25	%75	%10	%10	%80
12	Yüksek lisans eğitim süresinden	%50	%25	%25	%70	%10	%20
13	Çalışmalarınızın niteliğinin uluslararası dergilerde yayınlanabilecek düzeyde olmasından	%67	%25	%8	%80	%20	-
14	Ulusal toplantılara katılma sıklığınızdan	%17	%25	%58	%20	%40	%40
15	Lisansüstü eğitimi ile ileriye yönelik hedeflerinizin gerçekleşeceğinden	%59	%33	%8	%50	%40	%10

**Tablo 30: Endüstri Ürünleri Tasarımı Anabilim Dalı Lisansüstü Öğrencilerinin Eğitimi Değerlendirme Sonuçları**

ENDÜSTRİ ÜRÜNLERİ TASARIMI ANABİLİM DALI		Araştırma Görevlisi Olanlar Toplam Öğrenci : 2 Ankete Katılan: 2 Katılım Oranı: %100			Araştırma Görevlisi Olmayanlar Toplam Öğrenci : 3 Ankete Katılan: 3 Katılım Oranı: %100		
		Memnun	Kararsız	Memnun Değil	Memnun	Kararsız	Memnun Değil
1	Yurt içindeki üniversitelerde verilen benzer yüksek lisans programları ile karşılaştırdığınızda İYTE’de olmaktan	%100	-	-	%67	-	%33
2	Lisansüstü derslerin sayısından ve çeşitliliğinden	%50	%50	-	%33	%67	-
3	Lisansüstü derslerin öğretici ve geliştirici olmasından	%100	-	-	%67	%33	-
4	Öğretim üyesi sayısının yeterliliğinden	-	%50	%50	-	%67	%33
5	Danışmanınızdan veya danışmanlarınızdan	%100	-	-	%33	%33	%33
6	Anabilim dalınızda düzenlenen bilimsel etkinliklerden	-	%100	-	%67	%33	-
7	Laboratuvar olanaklarından	-	%50	%50	-	%67	%33
8	Kütüphane olanaklarından	%50	-	%50	%33	-	%67
9	Dersliklerden	%50	-	%50	%67	-	%33
10	Anabilim dalınızdaki lisansüstü öğrencilere ayrılan çalışma ofislerinden	%50	-	%50	%33	%33	%33
11	Yerleşkedeki barınma olanaklarından	-	-	%100	%33	%67	-
12	Yüksek lisans eğitim süresinden	%50	%50	-	%67	-	%33
13	Çalışmalarınızın niteliğinin uluslararası dergilerde yayınlanabilecek düzeyde olmasından	%50	%50	-	%33	%33	%33
14	Ulusal toplantılara katılma sıklığınızdan	%100	-	-	%100	-	-
15	Lisansüstü eğitimi ile ileriye yönelik hedeflerinizin gerçekleşeceğinden	%50	%50	-	-	%100	-

**Tablo 31: Mimarlık Anabilim Dalı Lisansüstü Öğrencilerinin Eğitimi Değerlendirme Sonuçları**

MİMARLIK ANABİLİM DALI		Araştırma Görevlisi Olanlar Toplam Öğrenci : 19 Ankete Katılan: 19 Katılım Oranı: %100			Araştırma Görevlisi Olmayanlar Toplam Öğrenci : 49 Ankete Katılan: 26 Katılım Oranı: %53		
		Memnun	Kararsız	Memnun Değil	Memnun	Kararsız	Memnun Değil
1	Yurt içindeki üniversitelerde verilen benzer yüksek lisans programları ile karşılaştırdığınızda İYTE’de olmaktan	%74	%16	%10	%92	%8	-
2	Lisansüstü derslerin sayısından ve çeşitliliğinden	%21	%21	%58	%62	%27	%11
3	Lisansüstü derslerin öğretici ve geliştirici olmasından	%63	%32	%5	%77	%19	%4
4	Öğretim üyesi sayısının yeterliliğinden	%47	%16	%37	%58	%23	%19
5	Danışmanınızdan veya danışmanlarınızdan	%68	%21	%11	%69	%31	-
6	Anabilim dalınızda düzenlenen bilimsel etkinliklerden	%32	%32	%36	%35	%54	%11
7	Laboratuvar olanaklarından	%21	%47	%32	%12	%69	%19
8	Kütüphane olanaklarından	%68	%21	%11	%65	%27	%8
9	Dersliklerden	%53	%16	%31	%31	%46	%23
10	Anabilim dalınızdaki lisansüstü öğrencilere ayrılan çalışma ofislerinden	%42	%16	%42	%35	%38	%27
11	Yerleşkedeki barınma olanaklarından	%21	%32	%47	%4	%42	%54
12	Yüksek lisans eğitim süresinden	%68	%16	%16	%46	%50	%4
13	Çalışmalarınızın niteliğinin uluslararası dergilerde yayınlanabilecek düzeyde olmasından	%68	%27	%5	%69	%27	%4
14	Ulusal toplantılara katılma sıklığınızdan	%42	%32	%26	%19	%31	%50
15	Lisansüstü eğitimi ile ileriye yönelik hedeflerinizin gerçekleşeceğinden	%63	%16	%21	%46	%42	%12

**Tablo 32: Mimari Restorasyon Anabilim Dalı Lisansüstü Öğrencilerinin Eğitimi Değerlendirme Sonuçları**

MİMARİ RESTORASYON ANABİLİM DALI		Araştırma Görevlisi Olanlar Toplam Öğrenci : 3 Ankete Katılan: 3 Katılım Oranı: %100			Araştırma Görevlisi Olmayanlar Toplam Öğrenci : 8 Ankete Katılan: 4 Katılım Oranı: %50		
		Memnun	Kararsız	Memnun Değil	Memnun	Kararsız	Memnun Değil
1	Yurt içindeki üniversitelerde verilen benzer yüksek lisans programları ile karşılaştırdığınızda İYTE’de olmaktan	% 100	-	-	% 100	-	-
2	Lisansüstü derslerin sayısından ve çeşitliliğinden	%33	-	%67	% 50	% 25	% 25
3	Lisansüstü derslerin öğretici ve geliştirici olmasından	%67	%33	-	%75	%25	-
4	Öğretim üyesi sayısının yeterliliğinden	%33	%33	%33	%75	%25	-
5	Danışmanınızdan veya danışmanlarınızdan	% 100	-	-	% 100	-	-
6	Anabilim dalınızda düzenlenen bilimsel etkinliklerden	% 100	-	-	%75	%25	-
7	Laboratuvar olanaklarından	% 100	-	-	% 100	-	-
8	Kütüphane olanaklarından	% 100	-	-	% 100	-	-
9	Dersliklerden	% 100	-	-	%75	%25	-
10	Anabilim dalınızdaki lisansüstü öğrencilere ayrılan çalışma ofislerinden	% 100	-	-	%75	%25	-
11	Yerleşkedeki barınma olanaklarından	-	% 100	-	-	%25	%75
12	Yüksek lisans eğitim süresinden	% 100	-	-	% 50	% 50	-
13	Çalışmalarınızın niteliğinin uluslararası dergilerde yayınlanabilecek düzeyde olmasından	% 100	-	-	% 100	-	-
14	Ulusal toplantılara katılma sıklığınızdan	% 100	-	-	-	% 50	% 50
15	Lisansüstü eğitimi ile ileriye yönelik hedeflerinizin gerçekleşeceğinden	% 67	% 33	-	% 50	% 50	-

**Tablo 33: Şehir ve Bölge Planlama Anabilim Dalı Lisansüstü Öğrencilerinin Eğitimi Değerlendirme Sonuçları**

ŞEHİR VE BÖLGE PLANLAMA ANABİLİM DALI		Araştırma Görevlisi Olanlar Toplam Öğrenci : 10 Ankete Katılan: 10 Katılım Oranı: %100			Araştırma Görevlisi Olmayanlar Toplam Öğrenci : 22 Ankete Katılan: 19 Katılım Oranı: %86		
		Memnun	Kararsız	Memnun Değil	Memnun	Kararsız	Memnun Değil
1	Yurt içindeki üniversitelerde verilen benzer yüksek lisans programları ile karşılaştırdığınızda İYTE’de olmaktan	%60	%30	%10	%69	%31	-
2	Lisansüstü derslerin sayısından ve çeşitliliğinden	%50	%20	%30	%53	%42	%5
3	Lisansüstü derslerin öğretici ve geliştirici olmasından	%70	%20	%10	%42	%53	%5
4	Öğretim üyesi sayısının yeterliliğinden	%50	%30	%20	%42	%47	%11
5	Danışmanınızdan veya danışmanlarınızdan	%100	-	-	%53	%37	%10
6	Anabilim dalınızda düzenlenen bilimsel etkinliklerden	%40	%30	%30	%21	%79	-
7	Laboratuvar olanaklarından	%40	%50	%10	%26	%69	%5
8	Kütüphane olanaklarından	%80	%10	%10	%74	%26	-
9	Dersliklerden	%20	%60	%20	%42	%53	%5
10	Anabilim dalınızdaki lisansüstü öğrencilere ayrılan çalışma ofislerinden	%30	%50	%20	%32	%63	%5
11	Yerleşkedeki barınma olanaklarından	%20	%50	%30	%26	%58	%16
12	Yüksek lisans eğitim süresinden	%60	%20	%20	%32	%58	%10
13	Çalışmalarınızın niteliğinin uluslararası dergilerde yayınlanabilecek düzeyde olmasından	%50	%40	%10	%37	%42	%21
14	Ulusal toplantılara katılma sıklığınızdan	%30	%50	%20	%42	%47	%11
15	Lisansüstü eğitimi ile ileriye yönelik hedeflerinizin gerçekleşeceğinden	%40	%50	%10	%37	%58	%5

**Tablo 34: Biyoteknoloji ve Biyomühendislik Anabilim Dalı Lisansüstü Öğrencilerinin Eğitimi Değerlendirme Sonuçları**

BİYOTEKNOLOJİ VE BİYOMÜHENDİSLİK ANABİLİM DALI		Araştırma Görevlisi Olanlar Toplam Öğrenci : 11 Ankete Katılan: 9 Katılım Oranı: %82			Araştırma Görevlisi Olmayanlar Toplam Öğrenci : 19 Ankete Katılan: 18 Katılım Oranı: %95		
		Memnun	Kararsız	Memnun Değil	Memnun	Kararsız	Memnun Değil
1	Yurt içindeki üniversitelerde verilen benzer yüksek lisans programları ile karşılaştırdığınızda İYTE’de olmaktan	%78	%11	%11	%83	%17	-
2	Lisansüstü derslerin sayısından ve çeşitliliğinden	%33	%22	%45	%45	%28	%27
3	Lisansüstü derslerin öğretici ve geliştirici olmasından	%56	%11	%33	%67	%22	%11
4	Öğretim üyesi sayısının yeterliliğinden	%45	%45	%10	%67	%28	%5
5	Danışmanınızdan veya danışmanlarınızdan	%78	%22	-	%83	%17	-
6	Anabilim dalınızda düzenlenen bilimsel etkinliklerden	%11	%45	%44	%22	%50	%28
7	Laboratuvar olanaklarından	%78	%22	-	%78	%11	%11
8	Kütüphane olanaklarından	%100	-	-	%100	-	-
9	Dersliklerden	%56	%11	%33	%67	%17	%16
10	Anabilim dalınızdaki lisansüstü öğrencilere ayrılan çalışma ofislerinden	%45	%45	%10	%67	%17	%16
11	Yerleşkedeki barınma olanaklarından	%11	%56	%33	%6	%33	%61
12	Yüksek lisans eğitim süresinden	%67	%22	%11	%67	%22	%11
13	Çalışmalarınızın niteliğinin uluslararası dergilerde yayınlanabilecek düzeyde olmasından	%67	%22	%11	%67	%33	-
14	Ulusal toplantılara katılma sıklığınızdan	%56	%11	%33	%11	%50	%39
15	Lisansüstü eğitimi ile ileriye yönelik hedeflerinizin gerçekleşeceğinden	%45	%33	%22	%56	%44	-



**Tablo 35: Çevre Mühendisliği Anabilim Dalı Lisansüstü Öğrencilerinin Eğitimi Değerlendirme Sonuçları**

ÇEVRE MÜHENDİSLİĞİ ANABİLİM DALI		Araştırma Görevlisi Olanlar Toplam Öğrenci : 4 Ankete Katılan: 3 Katılım Oranı: %75			Araştırma Görevlisi Olmayanlar Toplam Öğrenci : 5 Ankete Katılan: 1 Katılım Oranı: %20		
		Memnun	Kararsız	Memnun Değil	Memnun	Kararsız	Memnun Değil
1	Yurt içindeki üniversitelerde verilen benzer yüksek lisans programları ile karşılaştırdığınızda İYTE’de olmaktan	-	-	%100	%100	-	-
2	Lisansüstü derslerin sayısından ve çeşitliliğinden	-	-	%100	-	-	%100
3	Lisansüstü derslerin öğretici ve geliştirici olmasından	-	%67	%33	-	%100	-
4	Öğretim üyesi sayısının yeterliliğinden	-	-	%100	-	%100	-
5	Danışmanınızdan veya danışmanlarınızdan	%33	%33	%33	%100	-	-
6	Anabilim dalınızda düzenlenen bilimsel etkinliklerden	-	-	%100	-	%100	-
7	Laboratuvar olanaklarından	%33	%67	-	%100	-	-
8	Kütüphane olanaklarından	%100	-	-	%100	-	-
9	Dersliklerden	-	%100	-	%100	-	-
10	Anabilim dalınızdaki lisansüstü öğrencilere ayrılan çalışma ofislerinden	%33	%67	-	-	%100	-
11	Yerleşkedeki barınma olanaklarından	-	%33	%67	-	-	%100
12	Yüksek lisans eğitim süresinden	%67	-	%33	%100	-	-
13	Çalışmalarınızın niteliğinin uluslararası dergilerde yayınlanabilecek düzeyde olmasından	%33	%67	-	%100	-	-
14	Ulusal toplantılara katılma sıklığınızdan	-	-	%100	-	%100	-
15	Lisansüstü eğitimi ile ileriye yönelik hedeflerinizin gerçekleşeceğinden	-	%67	%33	-	%100	-

**Tablo 36: Enerji Mühendisliği Anabilim Dalı Lisansüstü Öğrencilerinin Eğitimi Değerlendirme Sonuçları**

ENERJİ MÜHENDİSLİĞİ ANABİLİM DALI		Araştırma Görevlisi Olanlar Toplam Öğrenci : 3 Ankete Katılan: 3 Katılım Oranı: %100			Araştırma Görevlisi Olmayanlar Toplam Öğrenci : 22 Ankete Katılan: 0 Katılım Oranı: %0		
		Memnun	Kararsız	Memnun Değil	Memnun	Kararsız	Memnun Değil
1	Yurt içindeki üniversitelerde verilen benzer yüksek lisans programları ile karşılaştırdığınızda İYTE’de olmaktan	%100	-	-	-	-	-
2	Lisansüstü derslerin sayısından ve çeşitliliğinden	%33	-	%67	-	-	-
3	Lisansüstü derslerin öğretici ve geliştirici olmasından	%100	-	-	-	-	-
4	Öğretim üyesi sayısının yeterliliğinden	-	%33	%67	-	-	-
5	Danışmanınızdan veya danışmanlarınızdan	%100	-	-	-	-	-
6	Anabilim dalınızda düzenlenen bilimsel etkinliklerden	-	%67	%33	-	-	-
7	Laboratuvar olanaklarından	%33	%33	%33	-	-	-
8	Kütüphane olanaklarından	%100	-	-	-	-	-
9	Dersliklerden	%67	%33	-	-	-	-
10	Anabilim dalınızdaki lisansüstü öğrencilere ayrılan çalışma ofislerinden	%67	-	%33	-	-	-
11	Yerleşkedeki barınma olanaklarından	-	-	%100	-	-	-
12	Yüksek lisans eğitim süresinden	%100	-	-	-	-	-
13	Çalışmalarınızın niteliğinin uluslararası dergilerde yayınlanabilecek düzeyde olmasından	%100	-	-	-	-	-
14	Ulusal toplantılara katılma sıklığınızdan	%33	%67	-	-	-	-
15	Lisansüstü eğitimi ile ileriye yönelik hedeflerinizin gerçekleşeceğinden	%67	%33	-	-	-	-

**Tablo 37: Malzeme Bilimi ve Mühendisliği Anabilim Dalı Lisansüstü Öğrencilerinin Eğitimi Değerlendirme Sonuçları**

MALZEME BİLİMİ VE MÜHENDİSLİĞİ ANABİLİM DALI		Araştırma Görevlisi Olanlar Toplam Öğrenci : 5 Ankete Katılan: 5 Katılım Oranı: %100			Araştırma Görevlisi Olmayanlar Toplam Öğrenci : 28 Ankete Katılan: 9 Katılım Oranı: %32		
		Memnun	Kararsız	Memnun Değil	Memnun	Kararsız	Memnun Değil
1	Yurt içindeki üniversitelerde verilen benzer yüksek lisans programları ile karşılaştırdığınızda İYTE’de olmaktan	%40	%60	-	%78	%11	%11
2	Lisansüstü derslerin sayısından ve çeşitliliğinden	%20	%20	%60	%33	%11	%56
3	Lisansüstü derslerin öğretici ve geliştirici olmasından	%40	%60	-	%56	%33	%11
4	Öğretim üyesi sayısının yeterliliğinden	%40	%20	%40	%78	%22	-
5	Danışmanınızdan veya danışmanlarınızdan	%60	%20	%20	%78	%11	%11
6	Anabilim dalınızda düzenlenen bilimsel etkinliklerden	%20	%60	%20	%33	%45	%22
7	Laboratuvar olanaklarından	%100	-	-	%78	%22	-
8	Kütüphane olanaklarından	%100	-	-	%78	%11	%11
9	Dersliklerden	%100	-	-	%78	-	%22
10	Anabilim dalınızdaki lisansüstü öğrencilere ayrılan çalışma ofislerinden	%60	-	%40	%45	%22	%33
11	Yerleşkedeki barınma olanaklarından	%20	%60	%20	%22	%22	%56
12	Yüksek lisans eğitim süresinden	%40	%20	%20	%89	-	%11
13	Çalışmalarınızın niteliğinin uluslararası dergilerde yayınlanabilecek düzeyde olmasından	%60	%20	%20	%78	%11	%11
14	Ulusal toplantılara katılma sıklığınızdan	%80	%20	-	%33	%33	%33
15	Lisansüstü eğitimi ile ileriye yönelik hedeflerinizin gerçekleşeceğinden	%60	%40	-	%67	%22	%11

**Tablo 38: Mühendislik İşletmeciliği Anabilim Dalı Lisansüstü Öğrencilerinin Eğitimi Değerlendirme Sonuçları**

MÜHENDİSLİK İŞLETMECİLİĞİ ANABİLİM DALI		Araştırma Görevlisi Olanlar Toplam Öğrenci : 0 Ankete Katılan: - Katılım Oranı: -			Araştırma Görevlisi Olmayanlar Toplam Öğrenci : 79 Ankete Katılan: 61 Katılım Oranı: %77		
		Memnun	Kararsız	Memnun Değil	Memnun	Kararsız	Memnun Değil
1	Yurt içindeki üniversitelerde verilen benzer yüksek lisans programları ile karşılaştığınızda İYTE’de olmaktan	-	-	-	%70	%27	%3
2	Lisansüstü derslerin sayısından ve çeşitliliğinden	-	-	-	%36	%34	%30
3	Lisansüstü derslerin öğretici ve geliştirici olmasından	-	-	-	%69	%25	%6
4	Öğretim üyesi sayısının yeterliliğinden	-	-	-	%69	%26	%5
5	Danışmanınızdan veya danışmanlarınızdan	-	-	-	%48	%46	%6
6	Anabilim dalınızda düzenlenen bilimsel etkinliklerden	-	-	-	%12	%57	%31
7	Laboratuvar olanaklarından	-	-	-	%7	%77	%16
8	Kütüphane olanaklarından	-	-	-	%31	%51	%18
9	Dersliklerden	-	-	-	%39	%20	%41
10	Anabilim dalınızdaki lisansüstü öğrencilere ayrılan çalışma ofislerinden	-	-	-	%12	%61	%27
11	Yerleşkedeki barınma olanaklarından	-	-	-	%20	%64	%16
12	Yüksek lisans eğitim süresinden	-	-	-	%84	%15	%1
13	Çalışmalarınızın niteliğinin uluslararası dergilerde yayınlanabilecek düzeyde olmasından	-	-	-	%18	%70	%12
14	Ulusal toplantılara katılma sıklığınızdan	-	-	-	%5	%62	%33
15	Lisansüstü eğitimi ile ileriye yönelik hedeflerinizin gerçekleşeceğinden	-	-	-	%64	%33	%3