



T.C.

İZMİR YÜKSEK TEKNOLOJİ ENSTİTÜSÜ
(MÜHENDİSLİK VE FEN BİLİMLERİ ENSTİTÜSÜ)

2010 YILI

FAALİYET RAPORU

İÇİNDEKİLER

BİRİM YÖNETİCİSİNİN SUNUŞU	2
I. GENEL BİLGİLER	3
I.A. MİSYON VE VİZYON	3
I.B. YETKİ, GÖREV VE SORUMLULUKLAR	3
I.C. HARCAMA BİRİMİNE İLİŞKİN BİLGİLER	7
I.C.1. Fiziksel Yapı	7
I.C.2. Örgüt Yapısı (Teşkilat Şeması).....	8
I.C.3. Bilgi ve Teknolojik Kaynaklar.....	9
I.C.4. İnsan Kaynakları	9
I.C.5. Sunulan Hizmetler	10
I.C.5.1. Eğitim Hizmetleri	10
I.C.5.1.1. Öğrenci Sayıları ve Cinsiyet Dağılımı	11
I.C.5.1.2. Programlara Göre Yüksek Lisans ve Doktora Öğrenci Sayıları	12
I.C.5.1.3. Yönetim Kurulunda Görüşülen Konular	13
I.C.5.1.4. Enstitü Kurulunda Görüşülen Konular.....	14
I.C.5.2. İdari Hizmetler.....	14
I.C.5.2.1. Ek Ders Ödemesi Yapılan Öğretim Üyesi Sayısı.....	14
I.C.6. Yönetim ve İç Kontrol Sistemi	15
II. AMAÇ VE HEDEFLER	15
II.A. ENSTİTÜNÜN AMAÇ VE HEDEFLERİ.....	15
II.B. ÖNCELİKLİ AMAÇ VE HEDEFLER	15
II.C. TEMEL POLİTİKA VE ÖNCELİKLER	16
III. FAALİYETLERE İLİŞKİN BİLGİ VE DEĞERLENDİRMELER	16
III.A. MALİ BİLGİLER.....	16
III.A.1. Bütçe Uygulama Sonuçları	16
III.A.1.1. Bütçe Giderleri.....	17
III.B. PERFORMANS BİLGİLERİ	17
III.B.1. Eğitim Faaliyetleri.....	17
III.B.1.1. Yıllık Ders Yükü Toplamları	18
III.B.1.2. Uluslararası Öğrenci Değişim Programlarına Katılan Öğrenci Bilgileri.....	19
III.B.1.3. Yatay Geçiş Yapan Öğrenci Sayıları	19
III.B.1.4. Ayrılan Öğrenci Sayıları	20
III.B.1.5. Bitirilen Tez Sayıları	20
III.B.1.6. Mezun Olan Öğrenci Sayıları.....	21
III.B.1.7. Lisansüstü Programlara Başvuran ve Kabul Edilen Öğrenci Sayıları.....	22
III.B.1.8. Yüksek Lisans Programlarına Kabul Edilen Öğrencilerin ALES ve Not Ortalamaları.....	23
III.B.1.9. Doktora Programlarına Kabul Edilen Öğrencilerin ALES ve Not Ortalamaları	24
III.B.1.10. Mevcut Araştırma Görevlilerinin Anabilim Dallarındaki Dağılımı	25
III.B.2. Öğretim Üyeleri ve Lisansüstü Öğrencilerin Değerlendirmeleri.....	26
III.B.2.1. Performans Sonuçları	26
III.B.2.2. Öğretim Üyeleri ve Görevlilerinin Lisansüstü Eğitime İlişkin Performans Değerlendirmeleri	27
III.B.2.3. Öğrencilerin Eğitime İlişkin Performans Değerlendirmeleri	28
III.B.2.4. Performans Sonuçları Tablosunun Değerlendirilmesi.....	29
IV. KURUMSAL KABİLİYET VE KAPASİTENİN DEĞERLENDİRİLMESİ	30
IV.A. ÜSTÜNLÜKLER.....	30
IV.B. ZAYIFLIKLAR	30
IV.C. DEĞERLENDİRME	31
V. ÖNERİ VE TEDBİRLER	31
VI. HARCAMA YETKİLİSİNİN İÇ KONTROL GÜVENCE BEYANI	32
EKLER	33
EK 1 Disipliner Anabilim Dalları Öğretim Üyeleri ve Görevlilerinin Lisansüstü Eğitimi Değerlendirme Sonuçları...34	
EK 2 Disiplinlerarası Anabilim Dalları Öğretim Üyeleri ve Görevlilerinin Lisansüstü Eğitimi Değerlendirme Sonuçları.....	49
EK 3 Lisansüstü Öğrencilerin Lisansüstü Eğitimi Değerlendirme Sonuçları.....	55

YÖNETİCİ SUNUŞU

İzmir Yüksek Teknoloji Enstitüsü (İYTE) 20. yaşına yaklaşırken iyi yetişmiş, oldukça dinamik öğretim elemanı kadrosu ve modern altyapısı ile ülkemizin en önemli eğitim ve araştırma kurumlarından biri olma yolunda kararlı ve stratejik adımlarla ilerlemektedir. Mühendislik ve Fen Bilimleri Enstitüsü, 19 ayrı Anabilim Dalında 25 yüksek lisans ve 12 doktora programı ile lisansüstü eğitim vermektedir. Her bir anabilim dalında ileri bilimsel çalışmalar, yeni teknolojiler ve teknolojik tasarım için yeterli alt yapı ve öğretim üyesi kadrosu mevcuttur. Bunun yanında, Malzeme, Çevre, Biyoteknoloji, Kütle Spektroskopisi, Jeotermal Enerji ve Uygulamalı Kuantum Araştırma Merkezleri lisansüstü eğitim ile araştırma faaliyetleri için ileri, nadir ve kapsamlı olanaklar sunmaktadır.

Enstitümüzde eğitim dili İngilizce'dir. Lisansüstü programlar arasında disiplinlerarası olanlar (Biyoteknoloji, Biyomühendislik, Çevre Mühendisliği, Malzeme Bilimi ve Mühendisliği, Enerji Mühendisliği) ayrı bir yer ve öneme sahiptir. Çünkü, bu tür disiplinlerarası programlar araştırma konuları ve faaliyetlerinde çeşitlilik, özgünlük ve yenilik getirmektedir. Alışıldık olmayan bu özgün programların yanında, İYTE Teknopark endüstriye dönük tez çalışmaları ve projeler için değişik fırsatlar sunmaktadır.

İYTE, kuruluş felsefesi gereğince, araştırma ağırlıklı bir kurumdur ve bu bağlamda lisansüstü eğitim esastır. İYTE'nin üzerinde yükseldiği sacayağı Tasarım, Bilim ve Teknoloji üçlüsüdür. Bu üçlü, ülkemizin gelişimi için ana önceliklerdir. Bu önceliklerin gerektirdiği şekilde, lisansüstü öğrencilerimiz, Mimarlık, Fen ve Mühendislik alanlarında ileri düzeyde eğitim almakta, yenilikçi araştırma faaliyetlerine katılmakta, önde gelen uluslararası bilimsel dergilerde yayımlar yapmakta, mezun olduklarında ise yurt dışı veya içi saygın kurumlarda araştırma yaşamlarına devam etmektedirler.

Mühendislik ve Fen Bilimleri Enstitüsü, İYTE'de lisansüstü eğitim ve bağlı araştırma faaliyetlerinin ilerletilmesi için değişik faaliyetler yürütmektedir. Mevcut 584 lisansüstü öğrenci kitlesini sayıca 2000'lere ulaştırmak ve öğrenci niteliğini iyileştirmek amaçlardan biridir. Buna bağlı olarak yurt içi ve dışı tanıtım faaliyetleri başlatılmış, araştırma görevlisi kadrosu sayısının artırılması için çabalar artırılmıştır. Ayrıca, lisansüstü eğitimi etkinleştirmek amacıyla yolluk destekleri artırılmış, ekonomik zorluk çeken öğrencilere destek olanakları çeşitlendirilmiştir. Yakın gelecekte lisansüstü öğrencilerimize burs ve yerleşim olanakları oluşturulması için çabalar sürdürülmektedir.

Mühendislik ve Fen Bilimleri Enstitüsü, gelecek yıllarda da, araştırmacı kimlikli, özgün görüşlü, yaratıcı yapılı, özgüveni yüksek bilim insanları yetiştirerek ülkemizde tasarım, bilim ve teknolojinin gelişip evrensel normlara kavuşmasına ve üniversite-sanayi işbirliğinin artırılmasına katkıda bulunmayı sürdürecektir.

Saygılarımla

Prof. Dr. Durmuş Ali DEMİR
Mühendislik ve Fen Bilimleri Enstitüsü Müdürü

I. GENEL BİLGİLER

I.A. MİSYON VE VİZYON

İYTE'nin dayandığı Tasarım-Bilim-Teknoloji sacayağı çerçevesinde **misyonumuz**; lisansüstü öğrencilerin alanlarında günceli yakalamış, ileri araştırmalar için gerekli bilgi ve beceriyi almış, uluslararası bilimsel dergilerde yayın yapabilecek düzeye ulaşmış, değişik disiplin ve alanlarla işbirliğine girebilecek uzmanlığı edinmiş bilim insanları olarak yetiştirilmelerini sağlamaktır.

Misyonumuz gereğince **vizyonumuz**; temel araştırmada günceli yakalayabilecek ilerilikte, ulusal endüstriyi destekleyebilecek içerikte ve yeni öğretim üyeleri yetiştirebilecek nitelikte, yüksek standartta tezler, tezelere bağlı yayımlar ve patentler yoluyla, İYTE'yi dünyadaki örneklerinde olduğu gibi ülkemizin önde gelen araştırma kurumlarından biri yapmaktır.

I.B. YETKİ, GÖREV VE SORUMLULUKLAR

I.B.1. Birimin Kuruluş Mevzuatı

Enstitü, 2547 Sayılı Kanun'un 19. Maddesi gereğince kurulmuş olup, 03.03.1983 tarihli ve 17976 sayılı Resmî Gazete'de yayımlanan Lisansüstü Eğitim-Öğretim Teşkilat ve İşleyiş Yönetmelik gereklerine bağlıdır.

2547 sayılı Kanun'un 65. maddesi gereğince Üniversitelerarası Kurul tarafından hazırlanan ve 01.07.1996 tarihli ve 22683 sayılı Resmî Gazete'de yayımlanan Lisansüstü Eğitim ve Öğretim Yönetmeliği hükümlerince lisansüstü eğitim-öğretimi yürütür.

I.B.2. Yetki, Görev ve Sorumluluklar

Mühendislik ve Fen Bilimleri Enstitüsü, lisansüstü eğitim-öğretim ile ilgili tüm işlemler ile araştırma görevlilerinin kadro tahsisi işlemlerini düzenler ve yürütür. Bu işlemleri Anabilim Dalı Başkanlıkları, Öğrenci İşleri Daire Başkanlığı ve Rektörlük Makamı ile eşgüdümlü çalışarak gerçekleştirir. Enstitünün idari yapısını oluşturan birimlerde görev alanların yetki ve sorumlulukları aşağıda sunulmaktadır;

I.B.3. Enstitü Müdürünün Yetki ve Sorumlulukları

Enstitü müdürü, 2547 Sayılı Kanun ile dekanlara verilmiş olan görevleri yerine getirir. Bu kapsamda görev ve sorumlulukları şunlardır;

- a) Enstitü kurullarına başkanlık etmek, enstitü kurullarının kararlarını uygulamak ve enstitüye bağlı anabilim dalları arasında düzenli çalışmayı sağlamak,
- b) Her öğretim yılı sonunda ve istendiğinde enstitünün genel durumu ve işleyişi hakkında rektöre rapor vermek,
- c) Enstitünün ödenek ve kadro ihtiyaçlarını gerekçesi ile birlikte rektörlüğe bildirmek, enstitünün bütçesi ile ilgili öneriyi enstitü yönetim kurulunun da görüşünü aldıktan sonra rektörlüğe sunmak,
- d) Enstitünün birimleri ve her düzeydeki personeli üzerinde genel gözetim ve denetim görevini sürdürmek,
- e) Kanun ve yönetmeliklerle kendisine verilen diğer görevleri yapmak.

I.B.4. Enstitü Müdür Yardımcılarının Yetki ve Sorumlulukları

Enstitü müdür yardımcıları, müdürünün üstlendiği görevlere yardım ederek müdürün görev başında olmadığı dönemlerde müdürlüğe vekalet ederler.

I.B.5. Enstitü Kurulunun Görevleri

Enstitü kurulu, anabilim dalı başkanları tarafından oluşan kuruldur. Enstitü kurulu akademik bir organ olup, aşağıdaki görevleri yapar;

- a) Enstitünün eğitim-öğretim, bilimsel araştırma ve yayın faaliyetlerini ve bu faaliyetlerle ilgili esasları, plan, program ve eğitim-öğretim takvimini kararlaştırmak,
- b) Enstitü yönetim kuruluna üye seçmek,
- c) Kanun ve yönetmeliklerle verilen diğer görevleri yapmak.

I.B.6. Enstitü Yönetim Kurulunun Görevleri

Enstitü yönetim kurulu, müdür, iki müdür yardımcısı ve müdür tarafından gösterilecek altı aday arasından enstitü kurulunun seçeceği üç öğretim üyesinden oluşur. Enstitü yönetim kurulu idari faaliyetlerde müdüre yardımcı olup, aşağıdaki görevleri yapar;

- a) Enstitü kurulunun kararları ile tespit ettiği esasların uygulanmasında müdüre yardım etmek,
- b) Enstitünün eğitim - öğretim, plan ve programları ile takvimin uygulanmasını sağlamak,
- c) Enstitünün yatırım, program ve bütçe tasarısını hazırlamak,
- d) Enstitü müdürünün yönetim ile ilgili getireceği bütün işlerde karar almak,
- e) Öğrencilerin kabulü, ders intibakları ve çıkarılmaları ile eğitim - öğretim ve sınavlara ait işlemleri hakkında karar vermek,
- f) Kanun ve yönetmeliklerle verilen diğer görevleri yapmak.

I.B.7. Enstitü Sekreterinin Görevleri

Enstitü sekreteri, 2547 Sayılı Yükseköğretim Kanunu'nun aşağıdaki maddeleri gereğince şu görevleri yapar;

- a) 51/b maddesi uyarınca, idari yönetim yapısının başında bulunmak,
- b) 51/c maddesi uyarınca, oy hakkı bulunmaksızın kurullarda raportörlük yapmak,
- c) 52/d maddesi uyarınca, Enstitü Müdürüne yardımcı hizmetler sınıfı personelinin atanmasına ilişkin öneride bulunmak,
- d) 53/a maddesi uyarınca, sekreterlik personelinin disiplin amirliğini yapmak,
- e) Sekreterlik personelinin sicil amirliğini yapmak,
- f) Gerçekleştirme memurluğu görevini yerine getirmek.

I.B.8. İdari Kadro

Enstitünün yazışmaları, kurul işleri, tahakkuk işleri, yolluklar, ek ders ücretleri, öğrencilerin eğitim durumlarının takibi, eğitim planları, v.b. işleri yürütmek idari kadronun görevlerindedir.

I.B.9. Enstitünün Görev ve Sorumlulukları

Enstitümüz, kendisine bağlı 19 Anabilim Dalı ve 37 programda (Tablo I.B.9.1) verilen lisansüstü eğitimle ilgili aşağıda sıralanan görev ve sorumlulukları yerine getirmektedir.

I.B.9.1. Mühendislik ve Fen Bilimleri Enstitüsüne Bağlı Anabilim Dalları ve Programlar

Anabilim Dalı	Başlama Tarihi	Programlar
Disipliner Anabilim Dalları		
Bilgisayar Mühendisliği	1994-1995 Güz Yarıyılı	Bilgisayar Mühendisliği YL
Endüstri Ürünleri Tasarımı	1995-1996 Güz Yarıyılı	Endüstri Ürünleri Tasarımı YL
Elektrik-Elektronik Mühendisliği	1998-1999 Güz Yarıyılı 2001-2002 Güz Yarıyılı 2005-2006 Bahar Yarıyılı	Elektronik ve Haberleşme Müh. YL, Uydu Haberleşme YL (Tezsiz) Elektronik ve Haberleşme Müh. DR
Fizik	1999-2000 Bahar Yarıyılı 2008-2009 Güz Yarıyılı	Fizik YL Fizik DR
Gıda Mühendisliği	2000-2001 Güz Yarıyılı 2007-2008 Güz Yarıyılı	Gıda Mühendisliği YL Gıda Mühendisliği DR
İnşaat Mühendisliği	2003-2004 Bahar Yarıyılı 2001-2002 Güz Yarıyılı 2001-2002 Güz Yarıyılı	İnşaat Mühendisliği YL Yapı Mekaniği YL Su Kaynakları Müh. YL
Kimya	1998-1999 Güz Yarıyılı 2003-2004 Güz Yarıyılı	Kimya YL Kimya DR
Kimya Mühendisliği	1998-1999 Güz Yarıyılı 2001-2002 Bahar Yarıyılı	Kimya Mühendisliği YL Kimya Mühendisliği DR
Matematik	2000-2001 Bahar Yarıyılı 2006-2007 Bahar Yarıyılı 2008-2009 Güz Yarıyılı	Matematik YL Matematik DR Matematik (Tezsiz YL)
Makina Mühendisliği	1998-1999 Bahar Yarıyılı 2003-2004 Güz Yarıyılı	Makina Mühendisliği YL Makina Mühendisliği DR
Mimari Restorasyon	2001-2002 Güz Yarıyılı	Mimari Restorasyon YL
Mimarlık	1995-1996 Güz Yarıyılı 1995-1996 Bahar Yarıyılı	Mimarlık YL Mimarlık DR
Moleküler Biyoloji ve Genetik	2000-2001 Bahar Yarıyılı 2009-2010 Güz Yarıyılı	Moleküler Biyoloji ve Genetik YL Moleküler Biyoloji ve Genetik DR
Şehir ve Bölge Planlama	1994-1995 Güz Yarıyılı 1996-1997 Güz Yarıyılı 1995-1996 Bahar Yarıyılı	Şehir Tasarımı YL Şehir Planlama YL Şehir Planlama DR
Disiplinlerarası Anabilim Dalları		
Biyoteknoloji ve Biyomühendislik	1997-1998 Bahar Yarıyılı 2007-2008 Bahar Yarıyılı	Biyoteknoloji YL Biyomühendislik DR
Çevre Mühendisliği	1997-1998 Güz Yarıyılı	Çevre Mühendisliği (Çevre Kirliliği ve Kontrolü) YL
Enerji Mühendisliği	1996-1997 Bahar Yarıyılı	Enerji Mühendisliği (Enerji ve Güç Sistemleri) YL
Malzeme Bilimi ve Mühendisliği	1995-1996 Bahar Yarıyılı 1998-1999 Güz Yarıyılı 2008-2009 Güz Yarıyılı	Malzeme Bilimi ve Mühendisliği YL Malzeme Bilimi YL Malzeme Bilimi ve Mühendisliği DR
Mühendislik İşletmeciliği	2002-2003 Bahar Yarıyılı	Mühendislik İşletmeciliği (İkinci Öğretim- Tezsiz) YL

YL : Yüksek Lisans DR : Doktora

I.B.10. Lisansüstü Öğrenciler ile İlgili Görev ve Sorumluluklar

- Lisansüstü programlara öğrenci alımlarına ilişkin web duyurularının ve gazete ilanının hazırlanması,
- Lisansüstü eğitime başvuruların alınması ve sınav için gerekli düzenlemelerin yapılması,
- Lisansüstü eğitime kabul edilen öğrencilerin ilanı,
- Lisansüstü programlara ait katalogun hazırlanması,
- Lisansüstü programlara ait eğitim planlarındaki değişikliklerin takibi,
- Lisansüstü programlarda açılacak derslerin ve haftalık ders programlarının kontrolü ve takibi,
- Bilimsel hazırlık programlarının belirlenmesi,
- Başka üniversitelerden ders almaya ilişkin gelen taleplerin değerlendirilmesi,
- Ders saydırma işlemlerinin değerlendirilmesi,
- Tez danışmanı veya danışmanlarının atanmalarının onaylanması,
- Tez jürilerini atama işlemlerinin onaylanması,
- Tez İzleme Komitesi atama işlemlerinin onaylanması,
- Doktora Yeterlik Komitesi atanması/değişikliğinin onaylanması,
- Tez İzleme Komitesi değişikliğinin değerlendirilmesi,
- İzin isteklerinin değerlendirilmesi,
- Tezlerin istenilen formata uygun hazırlanmasının takibi,
- Mezuniyet onayları,
- Mezun olan öğrencilere ait tezlerin gereken yerlere dağıtılması,
- ÖYP kapsamında lisansüstü programlara öğrenci alımlarına ilişkin işlemlerin yapılması ve bu statüdeki öğrencilerin takibi.

I.B.11. Araştırma Görevlileri ile İlgili Görev ve Sorumluluklar

- Enstitüye ayrılan araştırma görevliliği kadrolarının anabilim dallarına tahsisi,
- Tahsis edilen kadrolara yapılan başvurulara ilişkin, Anabilim Dalı Başkanlıklarından gelen değerlendirilmelerin onaylanması,
- İlk atama işlemleri için gerekli belgelerin tamamlanarak Rektörlük Makamı'na iletilmesi,
- Görev sürelerinin uzatılma işlemleri.

I.B.12. Diğer Görev ve Sorumluluklar

- Lisansüstü programların eğitim planlarındaki değişikliklerin onaylanması,
- Yeni lisansüstü programların açılmasının onaylanması,
- Enstitüye gelen-giden evrakların kayıt işlemleri,
- Genel yazışmalar,
- Enstitü Kurulu ve Enstitü Yönetim Kurulu işlemleri,
- Bütçe harcama kalemlerinin takibi,
- Taşınır Mal işlemleri,
- Satılma-Tahakkuk işleri,
- Yurtiçi görevlendirmelerde yolluk giderlerinin hazırlanması,
- Personel işleri,
- Ek ders ücretlerinin hazırlanması ve ödenmesi,
- Sınav ücretlerinin hazırlanması ve ödenmesi,
- Bir sonraki yıl bütçesinin hazırlıkları,

- Enstitü Müdür Yardımcılarının görev sürelerinin takibi,
- Disiplinlerarası Programların Anabilim Dalı Başkanlarının görev sürelerinin takibi ve yeniden atanması,

I.C. HARCAMA BİRİMİNE İLİŞKİN BİLGİLER

I.C.1. Fiziksel Yapı (m²)

Mühendislik ve Fen Bilimleri Enstitüsü kampüs içinde bulunan idari binanın ikinci katındadır. Toplam yedi ofis odası, bir toplantı odası ve bir seminer salonuna sahiptir.

I.C.1.1. Toplam Kapalı Alan (m²)

İdari Bina Alanları	Eğitim Alanları				Sosyal Alanlar	Sirkülasyon Alanı	Spor Alanları		Toplam Alan
	A	B	C	D	E		Açık	Kapalı	
200									200

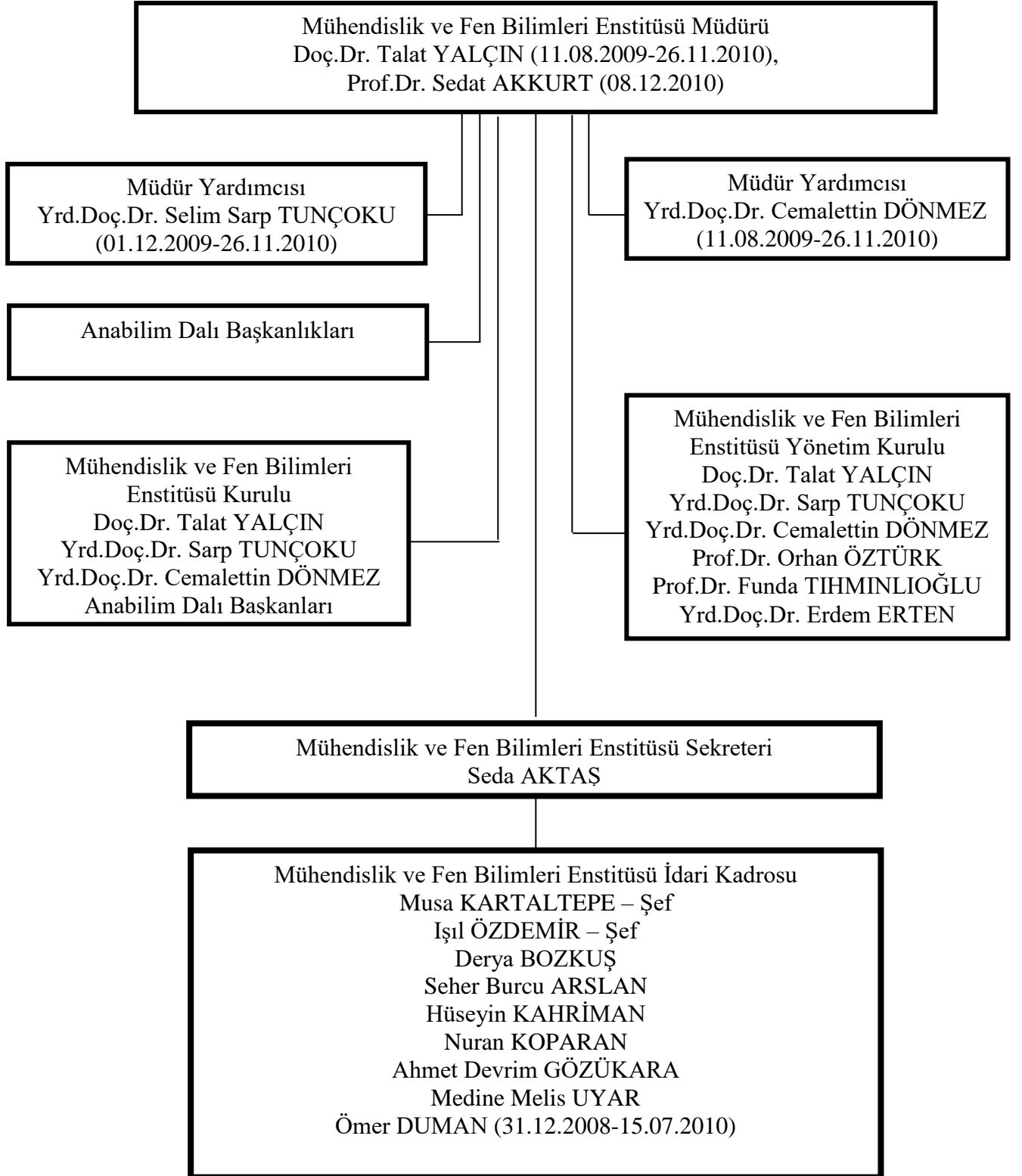
A= Derslik; B= Bilgisayar Lab.; C=Diğer Lab., D=Atölye; E= Kantin, Kafeterya, Yemekhane vb.

I.C.1.2. İdari Personel Hizmet Alanları

	Sayı	Toplam Alan (m ²)	Kullanan Kişi Sayısı
Çalışma Odası	6	186	10
Depo	1	14	-
Toplam	7	200	10

I.C.2. Örgüt Yapısı

Mühendislik ve Fen Bilimleri Enstitüsü Müdür, Müdür Yardımcıları, Anabilim Dalı Başkanları, Yönetim Kurulu, Enstitü Sekreteri ve idari personelden oluşmaktadır. Enstitünün örgüt yapısı ve bu yapıda görev alanlar aşağıdaki şekilde gösterilmektedir.



I.C.3. Bilgi ve Teknolojik Kaynaklar

Enstitümüz çalışanları görev ve sorumluluklarını günümüz ihtiyaçlarını karşılayan büro makinaları ile yürütmektedir. Sahip olduğumuz büro makinaları ve bunların adetleri aşağıdaki tabloda verilmektedir.

I.C.3.1. Enstitüde Mevcut Olan Büro Makinaları ve Adetleri

Cinsi	Taşınır Kodu	İdari Amaçlı		Eğitim Amaçlı		Araştırma Amaçlı	
		Sayı	Toplam Kayıt Tutarı (TL)	Sayı	Toplam Kayıt Tutarı (TL)	Sayı	Toplam Kayıt Tutarı (TL)
Masaüstü bilgisayar	255.02.01.01.01.01	11	4.357,00				
Taşınabilir bilgisayar	255.02.01.01.02	2	2.695,00				
Projeksiyon	255.02.05.01.01			2	4.157,00		
Slayt makinesi	255.02.05.01.02			1	200,00		
Tepegöz	255.02.05.01.02			1	600,00		
Barkod Okuyucu	255.02.02.01.13	1	690,00				
Barkod Yazıcı	255.02.03.99	1	570,00				
Fotokopi makinesi	255.02.03.01	2	5.037,00				
Faks	255.02.04.02	2	200,00				
Tarayıcılar	255.02.02.02	1	137,00				
Yazıcı (Lazer)	255.02.02.01.03	3	1.882,00				
Yazıcı (Püskürtme)	255.02.02.01.06	2	382,00				

I.C.4. İnsan Kaynakları

Enstitümüzde 2547 Sayılı Kanunun ilgili maddeleri gereğince atanan toplam öğretim elemanı sayısı ve yaş dağılımları, geçen yıl yeni atanan ve ayrılan öğretim elemanı sayısı ve ayrıca Enstitümüzde çalışan idari personel sayısı aşağıdaki tablolarda yer almaktadır.

I.C.4.1. Akademik Personel Sayıları

Kadro Unvanı	Kadrolu	Yarı Zamanlı	Başka Birimde Görevlendirilen	Birimde Görevlendirilen
Profesör	-	-	-	-
Doçent	-	-	-	-
Yardımcı Doçent	-	-	-	-
Öğretim Görevlisi	-	-	-	-
Okutman	-	-	-	-
Araştırma Görevlisi	233	-	233	-
Uzman	-	-	-	-
Toplam	233	-	233	-

I.C.4.2. Gelen Akademik Personel Sayıları

Kadro Unvanı	Naklen	Açıktan	Diğer	Toplam
Araştırma Görevlisi	-	59	1	60
Toplam	-	59	1	60

I.C.4.3. Ayrılan Akademik Personel Sayıları

Kadro Ünvanı	Naklen	İstifa	Diğer	Toplam
Araştırma Görevlisi	-	16	17	33
Toplam	-	16	17	33

I.C.4.4. Akademik Personelin Yaş İtibariyle Dağılımı

Kadro Ünvanı	21-25	26-30	31-35	36-40	Genel Toplam
Araştırma Görevlisi	90	95	45	3	233
Toplam	90	95	45	3	233

I.C.4.5. İdari Personel Sayıları

Görevi	Dolu	Boş	Başka Birimde Görevlendirilen	Birimde Görevlendirilen	Filen Görev Yapan Toplam
Enstitü Sekreteri	1	-	-	-	1
Şef	2	1	-	-	2
Bilgisayar İşletmeni	3	2	-	-	3
Ayniyat Saymanı	-	1	-	-	-
Veri Hazırlama ve Kont.İşlet.	-	2	-	-	-
Memur	-	1	-	3	3
Hizmetli	-	1	-	-	-
Toplam	6	8	-	3	9

I.C.5. Sunulan Hizmetler

I.C.5.1. Eğitim Hizmetleri

Enstitümüzde 2010 yılı içerisinde toplam 389 yüksek lisans ve 195 doktora öğrencisi eğitimlerine devam etmişlerdir. Bunların kayıtlı oldukları programlar ve cinsiyet dağılımları Tablo I.C.5.1.1 ve I.C.5.1.2’de verilmektedir. Enstitümüz, faaliyet dönemi içinde lisansüstü eğitim-öğretim ile ilgili toplam 1159 konuyu Yönetim Kurulu’nda, 30 konuyu ise Enstitü Kurulu’nda görüşerek karara bağlamıştır. Alınan Yönetim Kurulu kararları I.C.5.1.3 ’de, Enstitü Kurulu kararları ise I.C.5.1.4 ’de yer almaktadır.

I.C.5.1.1. Öğrenci Sayıları ve Cinsiyet Dağılımı

Program Adı	Erkek	Kız	Toplam
Bilgisayar Mühendisliği YL	17	4	21
Biyoteknoloji YL	3	16	19
Biyomühendislik DR	2	5	7
Çevre Mühendisliği YL	1	5	6
Elektrik-Elektronik Mühendisliği YL	15	5	20
Elektrik-Elektronik Mühendisliği DR	17	3	20
Endüstri Ürünleri Tasarımı YL	2	5	7
Enerji Mühendisliği	11	5	16
Fizik YL	14	13	27
Fizik DR	3	1	4
Gıda Mühendisliği YL	3	10	13
Gıda Mühendisliği DR	4	17	21
İnşaat Mühendisliği YL	9	3	12
Kimya YL	13	22	35
Kimya DR	6	13	19
Kimya Mühendisliği YL	5	11	16
Kimya Mühendisliği DR	11	16	27
Makine Mühendisliği YL	27	6	33
Makine Mühendisliği DR	10	8	18
Malzeme Bilimi YL	1	-	1
Malzeme Bilimi ve Mühendisliği YL	6	4	10
Malzeme Bilimi ve Mühendisliği DR	2	3	5
Matematik YL	4	6	10
Matematik Tezsiz YL	-	1	1
Matematik DR	8	6	14
Mimari Restorasyon YL	3	7	10
Mimarlık YL	2	18	20
Mimarlık DR	8	25	33
Moleküler Biyoloji ve Genetik YL	16	18	34
Moleküler Biyoloji ve Genetik DR	1	9	10
Mühendislik İşletmeciliği Tezsiz YL (II. Öğretim)	45	22	67
Şehir Planlama YL	1	2	3
Şehir Planlama DR	7	10	17
Şehir Tasarımı YL	3	4	7
Yapı Mekaniği YL	1	-	1
Genel Toplam	281	303	584

I.C.5.1.2. Programlara Göre Yüksek Lisans ve Doktora Öğrenci Sayıları

Lisansüstü Programlar	Yüksek Lisans		Doktora		Genel Toplam	
	Ocak 2010	Aralık 2010	Ocak 2010	Aralık 2010	Ocak 2010	Aralık 2010
Tezli Programlar						
Bilgisayar Mühendisliği	24	21	-	-	24	21
Biyoteknoloji	13	19	-	-	13	19
Biyomühendislik	-	-	7	7	7	7
Çevre Mühendisliği	3	6	-	-	3	6
Elektronik ve Haberleşme Mühendisliği	18	20	18	20	36	40
Endüstri Ürünleri Tasarımı	5	7	-	-	5	7
Enerji Mühendisliği	19	16	-	-	19	16
Fizik	30	27	-	4	37	31
Gıda Mühendisliği	11	13	20	21	31	34
İnşaat Mühendisliği	8	12	-	-	8	12
Kimya	31	35	22	19	53	54
Kimya Mühendisliği	13	16	30	27	43	43
Makina Mühendisliği	30	33	20	18	50	51
Malzeme Bilimi	3	1	-	-	3	1
Malzeme Bilimi ve Müh.	9	10	2	5	11	15
Matematik	14	10	14	14	28	24
Mimari Restorasyon	10	10	-	-	10	10
Mimarlık	18	20	27	33	45	53
Mol. Biyoloji ve Genetik	40	34	2	10	42	44
Su Kaynakları	-	-	-	-	-	-
Şehir Planlama	2	3	19	17	21	20
Şehir Tasarımı	15	7	-	-	15	7
Uydu Haberleşme	-	-	-	-	-	-
Yapı Mekaniği	1	1	-	-	1	1
Tezsiz Programlar						
Matematik	1	1	-	-	1	1
Mühendislik İşletmeciliği	73	67	-	-	73	67
Toplam	391	389	181	195	572	584

I.C.5.1.3. 2010 Yılı İçerisinde Enstitümüz Yönetim Kurulu'nda Görüşülen Konular

Görüşülen Konular	Görüşme Sayısı	
	2009	2010
Tez Danışmanı-Ortak Tez Danışmanı Atama ve/veya Tez Konusu Belirleme	180	148
Tez Danışmanı ve/veya Konusu Değişikliği	150	155
Tez İzleme Komitesi Belirleme	26	37
Tez İzleme Komitesi Değişikliği	12	10
Doktora Yeterlik Sınavı Tarihi Belirleme	1	1
Doktora Yeterlik Komitesi Atama/Değişikliği	2	10
Tez Önerisi Savunma ve Tez İzleme Sınavları	13	3
Mühendislik İşletmeciliği Danışman Atama ve Proje Konuları	3	3
Diğer Üniversitelerden Ders Alma	63	58
Ders Saydırma	15	15
Ders Muafiyeti ve Eşdeğerliliği	17	3
Ders Kaydı	6	5
Ders Notlama Süresinin Uzatılması	1	-
Not Döküm Belgesinden Ders Çıkarma	2	3
Alınan Dersin Not Ortalamasına Dahil Edilmemesi	-	1
Tez Jürisi Belirleme	100	105
Tez Jürisi veya Tez Savunma Sınav Tarihi Değişikliği	4	6
Dönem İzni	47	55
Maddi Hata	57	57
Sağlık Raporu	45	11
Erasmus'la Ders Alma	9	7
Tez Çalışması İçin Ek Süre Kullanma	226	198
Kayıt Silme	64	51
Mezuniyet	127	141
Öğrenci Alımı, Yatay Geçiş ve Özel Öğrenci	5	12
Af Kanunu Kapsamındaki Öğrencilerin Başvuruları, Almaları Gereken Dersler ve Tez Hazırlama Süreçleri	64	-
T.C. Hükümeti Burslusuz Olan Yabancı Uyruklu Öğrencilerin Kaydı	4	6
Anabilim Dalları Araştırma Görevlisi Kadro İhtiyaçları	1	-
Kadro Tahsisi veya Kadro Aktarma	-	4
Araştırma Görevlisi Alımı İçin Oluşturulacak Jüriler	25	27
Araştırma Görevlisi Görev Süresi Uzatma	3	2
Yolluklu/Yevmiyeli – Yolluksuz/Yevmiyesiz Görevlendirme	11	17
31. Madde Görevlendirme	7	-
Mühendislik İşletmeciliği Kredi/Ek Ders/Sınav Ücretleri ve Diğer Programlara Başvuru Ücreti	1	2
Yeniden Kayıt	1	4
Bilimsel Hazırlık Programında Alınan Dersler	-	2
Müh. ve Fen Bilimleri Enstitüsü İdari Organizasyon Şeması Hakkında	1	-
Toplam	1293	1159

I.C.5.1.4. 2010 Yılı İçerisinde Enstitümüz Kurulu'nda Görüşülen Konular

Görüşülen Konular	Görüşme Sayısı	
	2009	2010
Eğitim Planında Yapılan Değişiklikler	17	14
Lisansüstü Program Açılması	3	3
Biyomühendislik Doktora Programı Uygulama Esaslarında Yapılan Değişiklikler	1	2
Program Adı Değişikliği	2	-
Enstitü Yönetim Kurulu Üye Seçimi	1	-
Açılacak Dersler ve Dersleri Yürütecek Öğretim Elemanlarının Belirlenmesi	2	3
Lisansüstü Programlara Öğrenci Alımları	2	2
Tez Yazım Kılavuzu'na İlişkin Değişiklikler	1	1
İYTE Lisansüstü Eğitim-Öğretim Yönetmeliği'nde Yapılan Değişiklikler	1	2
Öğretim Üyesi Başına Düşen Öğrenci Sayısı Dağılımı	-	1
Anabilim Dalı Açılması	-	1
Lisansüstü Programların Eğitim Planlarında, "Özel Konular" İsmiyle Yer Alan Derslerin Açıldığı Yarıyıldaki İçeriğinin Başlık Olarak Dersi Alan Öğrencilerin Transkriptlerinde Gösterilmesi	-	1
Toplam	30	30

I.C.5.2. İdari Hizmetler

Enstitümüz, lisansüstü programlarda açılan derslerde görevlendirilen öğretim üyelerine ekders ödemelerine ilişkin işlemleri gerçekleştirmektedir.

I.C.5.2.1. Ek Ders Ücreti Ödemesi Yapılan Öğretim Üyesi Sayısı

Anabilim Dalları	2009 Yılı Ek Ders Ücreti Ödenen Öğretim Üye Sayısı	2010 Yılı Ek Ders Ücreti Ödenen Öğretim Üye Sayısı
Bilgisayar Mühendisliği	6	5
Gıda Mühendisliği	7	7
Elektrik-Elektronik Mühendisliği	11	11
Kimya Mühendisliği	15	10
Makina Mühendisliği	12	11
İnşaat Mühendisliği	7	5
Fizik	10	8
Kimya	13	13
Matematik	5	6
Moleküler Biyoloji ve Genetik	8	8
Endüstri Ürünleri Tasarımı	2	1
Mimarlık	14	15
Mimari Restorasyon	4	3
Şehir ve Bölge Planlama	11	14
Mühendislik İşletmeciliği	10	7
Toplam	135	124

I.C.6. Yönetim ve İç Kontrol Sistemi

Mühendislik ve Fen Bilimleri Enstitüsü'nde yürütülen tüm işlemler Müdür, Müdür Yardımcıları, Anabilim Dalı Başkanları, Yönetim Kurulu, Enstitü Sekreteri, Enstitü İdari Personeli, Rektörlük Makamı, Öğrenci İşleri Dairesi Başkanlığı ve Personel Daire Başkanlığı'nın ortak çalışmaları ile yürütülmektedir. Enstitüye gelen tüm yazışmalar kayda geçerek, Enstitü Sekreteri tarafından incelenerek, Müdür'e iletilir. Müdür'ün incelemesinden sonra yapılacak işlemler Enstitü Sekreteri tarafından ilgili birimlere iletilir. İlgili birimlerce gerçekleştirilen çalışmalar, Enstitü Sekreteri'nin kontrolünden geçerek Müdür'e sunulur. Müdür'ün onayından geçen evraklar daha sonra ilgili birimlere iletilir.

II. AMAÇ VE HEDEFLER

II.A. ENSTİTÜNÜN AMAÇ VE HEDEFLERİ

Amaçlar	<ul style="list-style-type: none">Bilimsel bilginin üretimi ve yeni teknolojiler ile özgün tasarıma dönüşümü konusunda çalışmalar yapmak, ülke için artı değeri yüksek ürünler ortaya koymak,İleri ve nitelikli lisansüstü eğitim yoluyla iyi donanımlı, günceli yakalamış, özgüveni yüksek, aktif araştırmacılar yetiştirerek hem akademik hem de endüstriyel ortamın gelişmesine katkı vermek.
Hedefler	<ul style="list-style-type: none">Lisansüstü eğitim alan öğrencilerin sayısını ve düzeyini iyileştirerek İYTE'nin lisansüstü eğitim kurumu özelliğini öne çıkarmak,Yurt dışından programlara olan öğrenci akışını arttırmak,Lisansüstü programlardaki burs, seyahat ve barınma gibi sorunları en aza indirmek,Lisansüstü tezlerin nitelikli yayınlar ve patentlere dönüşümünü destekleyip kolaylaştırmak,Enstitüde yürütülen idari işlerin elektronik ortama aktarılmasını gerçekleştirmek.

II.B. ÖNCELİKLİ AMAÇ VE HEDEFLER

Amaçlar	<ul style="list-style-type: none">Tasarım, Bilim ve Teknoloji sacayağı gereğince ileri düzeyde bilgi, tasarı ve teknoloji üretmek ve bu üretimi sürdürecekt nitelikte uzman araştırmacılar ve eğitimciler yetiştirmek.
Hedefler	<ul style="list-style-type: none">Yurt dışından programlara olan öğrenci akışını arttırmak,Lisansüstü programlardaki burs, seyahat ve barınma gibi sorunları en aza indirmek,Lisansüstü tezlerin nitelikli yayınlar ve patentlere dönüşümünü destekleyip kolaylaştırmak,Enstitüde yürütülen idari işlerin elektronik ortama aktarılmasını gerçekleştirmek.

II.C. TEMEL POLİTİKA VE ÖNCELİKLER

Politikalar	<ul style="list-style-type: none">• Nitelikli ve uluslararası orijinli daha fazla öğrencinin lisansüstü eğitime katılımını sağlamak,• Lisansüstü eğitimi gereken her yönüyle desteklemek,• Üniversite-sanayi işbirliğinin artırılması için çaba göstermek.
Öncelikler	<ul style="list-style-type: none">• Lisansüstü öğrencilere burs, seyahat ve barınma gibi destekleri arttırmak,• Uygun lisansüstü tez çalışmalarını sanayi projelerine bağlamak,• Ulusal ve uluslararası tanıtım çalışmalarını arttırmak,• Endüstri çalışanlarının lisansüstü eğitime katılımını desteklemek.

III. FAALİYETLERE İLİŞKİN BİLGİ VE DEĞERLENDİRMELER

III.A. MALİ BİLGİLER

Enstitümüz bütçesinden araştırma görevlilerin ve enstitü idari personelinin maaşları ile öğretim üyelerinin ek ders ücretleri ödenmektedir (III.A.1). Enstitümüze ayrıca eğitim hizmetlerimiz, demirbaş alımlarımız, sarf malzemeleri (kırtasiye, v.b) alımları için ödenek verilmektedir. Bu ödeneklerin ayrıntılı harcama tutarları aşağıda verilmektedir (III.A.2)

III.A.1. Bütçe Uygulama Sonuçları

	KBÖ	Gerçekleşme	Gerçekleşme
	TL	Toplamı	Oranı
		TL	%
01 – Personel Giderleri	5.197.000,00	5.307.508,00	102,1
02 – Sosyal Güvenlik Kurumlarına Devlet Primi Giderleri	1.030.000,00	909.687,00	88,3
03 – Mal ve Hizmet Alım Giderleri	16.000,00	15.962,00	99,8
05 – Cari Transferler	-	-	-
06 – Sermaye Giderleri	-	-	-
Toplam	6.243.000,00	6.233.157,00	99,8

III.A.1.1. Bütçe Giderleri

	KBÖ	Gerçekleşme Toplamı	Gerçekleşme Oranı
	TL	TL	%
03 – Mal ve Hizmet Alım Giderleri			
Tüketime Yönelik Mal ve Malzeme Alımları	3.864,00	3.683,00	95,3
Yolluklar	5.000,00	4.965,00	99,3
Menkul Mal Alımları ve Bakım Onarım Giderleri	7.137,00	7.134,00	99,96
06 – Sermaye Giderleri			
Bilgisayar Alımları	-	-	-
Laboratuvar Cihazı Alımları	-	-	-
Diğer	-	-	-
Toplam	16.001,00	15.782,00	98,6

III.B. PERFORMANS BİLGİLERİ

III.B.1. Eğitim Faaliyetleri

Enstitümüz, kendisine bağlı 19 Anabilim Dalı ve 37 programda toplam 584 lisansüstü öğrenci ile aşağıda belirtilen hizmetleri gerçekleştirmektedir.

III.B.1.1. Yıllık Ders Yüğü Toplamları

ANABİLİM DALI ADI	I. Öğretim				II. Öğretim				Yaz Okulu				GENEL TOPLAM			
	Filen				Filen				Filen				Filen			
	Birimde Görev Yapan (A)	Başka Birimde Görev Yapan (B)	Üniversitede Görev Yapmayan (C)	Toplam (T)	Birimde Görev Yapan	Başka Birimde Görev Yapan	Üniversitede Görev Yapmayan	Toplam	Birimde Görev Yapan	Başka Birimde Görev Yapan	Üniversitede Görev Yapmayan	Toplam	Birimde Görev Yapan	Başka Birimde Görev Yapan	Üniversitede Görev Yapmayan	Toplam
Bilgisayar Mühendisliğı	2044	-	-	2044	-	-	-	-	42	-	-	42	2086	-	-	2086
Biyoteknoloji ve Biyomühendislik	-	154	84	238	-	-	-	-	-	-	-	-	-	154	84	238
Çevre Mühendisliğı	-	28	-	28	-	-	-	-	-	-	-	-	-	28	-	28
Elektrik-Elektronik Mühendisliğı	3808	-	-	3808	-	-	-	-	-	-	-	-	3808	-	-	3808
Endüstri Ürünleri Tasarımı	1106	-	-	1106	-	-	-	-	-	-	-	-	1106	-	-	1106
Enerji Mühendisliğı	-	98	-	98	-	-	-	-	-	-	-	-	-	98	-	98
Fizik	3878	-	-	3878	-	-	-	-	-	-	-	-	3878	-	-	3878
Gıda Mühendisliğı	3906	-	-	3906	-	-	-	-	-	-	-	-	3906	-	-	3906
İnşaat Mühendisliğı	3360	21	-	3381	-	168	-	168	-	42	-	42	3360	231	-	3591
Kimya	4718	28	-	4746	-	84	-	84	42	-	-	42	4760	112	-	4872
Kimya Mühendisliğı	4452	126	-	4578	-	-	-	-	-	-	-	-	4452	126	-	4578
Makina Mühendisliğı	4242	175	-	4417	-	-	-	-	-	-	-	-	4242	175	-	4417
Malzeme Bilimi ve Mühendisliğı	-	210	-	210	-	-	-	-	-	-	-	-	-	210	-	210
Matematik	3122	-	-	3122	-	-	-	-	-	-	-	-	3122	-	-	3122
Mimarlık	5040	-	-	5040	-	343	-	343	-	84	-	84	5040	427	-	5467
Mimarî Restorasyon	2058	-	-	2058	-	-	-	-	-	-	-	-	2058	-	-	2058
Moleküler Biyoloji ve Genetik	3794	42	-	3836	-	-	-	-	-	-	-	-	3794	42	-	3836
Mühendislik İşletmeciliğı	-	-	-	-	-	679	105	784	-	168	42	210	-	847	147	994
Şehir ve Bölge Planlama	4368	42	-	4410	-	84	-	84	-	42	-	42	4368	168	-	4536
Toplam	49896	924	84	50904	-	1358	105	1463	84	336	42	462	49980	2618	231	52829

III.B.1.2. Uluslararası Öğrenci Değişim Programlarına Katılan Öğrenci Bilgileri

Öğrenci Değişim Programları ile Gelen Öğrenci Sayıları		
Geldiği Bölüm	Geldiği Ülke	Toplam Sayı
Makina Mühendisliği	İtalya	1
Mimarlık	Polonya	1

Öğrenci Değişim Programları ile Giden Öğrenci Sayıları		
Gittiği Bölüm	Gittiği Ülke	Toplam Sayı
Matematik	İspanya	1
Mimarlık	Belçika	1
Makina Mühendisliği	İtalya	2
Malzeme Bilimi ve Mühendisliği	Fransa	1
Malzeme Bilimi ve Mühendisliği	İtalya	1
Malzeme Bilimi ve Mühendisliği	Polonya	1
Mimari Restorasyon	Almanya	1

II.B.1.3. Yatay Geçiş Yapan Öğrenci Sayıları

Yatay Geçişle Gelen Öğrenci Sayıları		
Ayrıldığı Üniversite, Bölüm:	Geldiği Bölüm:	Sayı
Ege Üniversitesi, Matematik YL	Matematik YL	1
Celal Bayar Üniversitesi, Fizik DR	Fizik DR	1
Çukurova Üniversitesi, Fizik YL	Fizik YL	1
O.D.T.Ü., Kentsel Tasarım YL	Şehir Tasarımı YL	1
Çanakkale 18 Mart Üniversitesi, Çevre Müh. YL	Çevre Müh. YL	1
İ.Y.T.E., Malzeme Bilimi ve Müh. DR	Makina Müh. DR	1

Yatay Geçişle Giden Öğrenci Sayıları		
Gittiği Üniversite, Bölüm:	Ayrıldığı Bölüm:	Sayı
Namık Kemal Üniv., Gıda Müh. YL	Gıda Müh. YL	1
Akdeniz Üniv., Matematik YL	Matematik YL	1
Kahramanmaraş Sütçü İmam Üniversitesi, Moleküler Biyoloji ve Genetik YL	Moleküler Biyoloji ve Genetik YL	1

III.B.1.4. Lisansüstü Programlardan Ayrılan Öğrenci Sayıları

Lisansüstü Programlar	Kendi İsteği İle		Yönetim Kurulu Kararı İle		Toplam	
	YL	DR	YL	DR	YL	DR
Bilgisayar Mühendisliği	3	-	6	-	9	-
Elektronik ve Haberleşme Müh.	-	1	8	-	8	1
Enerji Mühendisliği	3	-	4	-	7	-
Fizik	2	-	2	-	4	-
Gıda Mühendisliği	-	-	2	-	2	-
İnşaat Mühendisliği	1	-	-	-	1	-
Kimya	2	1	1	1	3	2
Kimya Mühendisliği	2	-	1	-	3	-
Makina Mühendisliği	1	1	1	2	2	3
Malzeme Bilimi ve Mühendisliği	1	1	-	-	1	1
Malzeme Bilimi	1	-	1	-	2	-
Matematik	1	1	1	2	2	3
Mimari Restorasyon	1	-	2	-	3	-
Mimarlık	3	-	-	2	3	2
Moleküler Biyoloji ve Genetik	3	-	1	-	4	-
Şehir Planlama	-	1	-	1	-	2
Şehir Tasarımı	1	-	3	-	4	-
Mühendislik İşletmeciliği	3	-	5	-	8	-
Toplam	28	6	38	8	66	14

III.B.1.5. Lisansüstü Programlarda Bitirilen Tez Sayıları

Anabilim Dalı	Yüksek Lisans	Doktora
Bilgisayar Mühendisliği	9	-
Biyoteknoloji ve Biyomühendislik	3	-
Çevre Mühendisliği	-	-
Elektronik ve Haberleşme Mühendisliği	4	-
Endüstri Ürünleri Tasarımı	1	-
Enerji Mühendisliği	3	-
Fizik	6	-
Gıda Mühendisliği	-	-
İnşaat Mühendisliği	3	-
Kimya	10	2
Kimya Mühendisliği	2	5
Makina Mühendisliği	10	5
Malzeme Bilimi ve Mühendisliği	2	-
Matematik	4	1
Mimari Restorasyon	4	-
Mimarlık	5	3
Moleküler Biyoloji ve Genetik	15	-
Şehir ve Bölge Planlama	6	2
Toplam	87	18

III.B.1.6. Mezun Olan Öğrenciler ve Anabilim Dallarındaki Öğretim Üyeleri ve Danışmanlık Yapan Öğretim Görevlileri Sayıları

Program Adı	Öğretim Elemanı Sayıları			Mezun Olan Yüksek Lisans Öğrenci Sayısı	Öğretim Elemanı Başına Düşen Yüksek Lisans Tezi Sayısı	Mezun Olan Doktora Öğrenci Sayısı	Öğretim Üyesi Başına Düşen Doktora Tezi Sayısı
	Öğretim Üyesi	Öğretim Görevlisi	Toplam				
Bilgisayar Mühendisliği	8	-	8	9	1.13	-	-
Biyoteknoloji	-	-	-	3	-	-	-
Biyomühendislik	-	-	-	-	-	-	-
Çevre Mühendisliği	-	-	-	-	-	-	-
Elektronik ve Haberleşme Mühendisliği	13	-	13	4	0.31	-	-
Uydu Haberleşme	-	-	-	-	-	-	-
Endüstri Ürünleri Tasarımı	1	1	2	1	0.50	-	-
Enerji Mühendisliği	-	-	-	3	-	-	-
Fizik	14	-	14	6	0.43	-	-
Gıda Mühendisliği	9	-	9	-	0	-	-
İnşaat Mühendisliği	-	-	-	3	-	-	-
Su Kaynakları	11	-	11	-	0.27	-	-
Yapı Mekaniği	-	-	-	-	-	-	-
Kimya	15	-	15	10	0.67	2	0.13
Kimya Mühendisliği	17	-	17	2	0.12	5	0.30
Makina Mühendisliği	16	-	16	10	0.63	5	0.31
Malzeme Bilimi	-	-	-	-	-	-	-
Malzeme Bilimi ve Mühendisliği	-	-	-	2	-	-	-
Matematik	9	-	9	4	0.45	1	0.11
Mimarlık	14	2	16	5	0.31	3	0.19
Mimari Restorasyon	4	-	4	4	1	-	-
Moleküler Biyoloji ve Genetik	14	-	14	15	1.07	-	-
Mühendislik İşletmeciliği (Tezsiz, II. Öğretim)	-	-	-	33	-	-	-
Şehir Planlama	11	3	14	1	0.43	2	0.14
Şehir Tasarımı	-	-	-	5	-	-	-
Toplam	156	6	162	120	0.54	18	0.12

III.B.1.7. Lisansüstü Programlara Başvuran ve Kabul Edilen Öğrenci Sayıları

ANABİLİM DALI		YÜKSEK LİSANS			DOKTORA			LİSANSÜSTÜ TOPLAM			
		Başvuru Sayısı	Kabul Edilen Öğrenci Sayısı	Kabul Edilme Oranı (%)	Başvuru Sayısı	Kabul Edilen Öğrenci Sayısı	Kabul Edilme Oranı (%)	Başvuru Sayısı	Kabul Edilen Öğrenci Sayısı	Kabul Edilme Oranı (%)	
1	Bilgisayar Mühendisliği	24	18	75	-	-	-	24	18	75	
2	Biyoteknoloji ve Biyomühendislik	Biyomühendislik	-	-	-	3	1	33	50	23	46
		Biyoteknoloji	47	22	47	-	-	-			
3	Çevre Mühendisliği	6	4	67	-	-	-	6	4	67	
4	Elektronik ve Haberleşme Mühendisliği	40	22	55	3	3	100	43	25	58	
5	Endüstri Ürünleri Tasarımı	13	4	31	-	-	-	13	4	31	
6	Enerji Mühendisliği	26	16	62	-	-	-	26	16	62	
7	Fizik	40	14	35	9	3	33	49	17	35	
8	Gıda Mühendisliği	23	8	35	2	1	50	25	9	36	
9	İnşaat Mühendisliği	12	10	83	-	-	-	12	10	83	
10	Kimya	28	23	82	5	2	40	33	25	76	
11	Kimya Mühendisliği	19	15	79	2	2	100	21	17	81	
12	Makina Mühendisliği	42	27	64	7	6	86	49	33	67	
13	Malzeme Bilimi ve Mühendisliği	Malzeme Bilimi	2	1	50	-	-	-	2	1	50
		Malz. Bil. ve Müh.	16	9	56	5	5	100	21	14	67
14	Matematik	Matematik	34	14	41	10	8	80	51	26	51
		Matematik (Tezsiz)	7	4	57	-	-	-			
15	Mimari Restorasyon	14	11	79	-	-	-	14	11	79	
16	Mimarlık	28	23	82	14	14	100	42	37	88	
17	Moleküler Biyoloji ve Genetik	37	20	54	9	9	100	46	29	63	
18	Mühendislik İşletmeciliği	58	49	85	-	-	-	58	49	85	
19	Şehir ve Bölge Planlama	Şehir Planlama	7	6	86	3	3	100	20	14	70
		Şehir Tasarımı	10	5	50	-	-	-			
Toplam		533	325	61	72	57	79	605	382	63	

III.B.1.8. Yüksek Lisans Programlarına Kabul Edilen Öğrencilerin ALES ve Not Ortalamaları

YÜKSEK LİSANS PROGRAMLARI	2009-2010 BAHAR			2010-2011 GÜZ		
	KABUL EDİLEN ÖĞRENCİ SAYISI	ALES Ortalaması	Lisans Mezuniyet Not Ortalaması *	KABUL EDİLEN ÖĞRENCİ SAYISI	ALES Ortalaması	Lisans Mezuniyet Not Ortalaması*
Bilgisayar Mühendisliği	-	-	-	18	84,76	2,94
Biyoteknoloji	3	81,07	2,94	19	82,03	3,00
Çevre Mühendisliği	3	71,38	2,78	1	80,07	2,86
Elektronik ve Haberleşme Mühendisliği	8	82,21	3,13	14	85,42	2,76
Endüstri Ürünleri Tasarımı	-	-	-	4	74,50	2,91
Enerji Mühendisliği	8	78,54	2,69	8	81,55	2,47
Fizik	2	88,41	2,86	12	82,19	3,19
Gıda Mühendisliği	3	77,86	2,83	5	85,12	3,19
İnşaat Mühendisliği	4	86,04	2,49	6	87,61	2,87
Kimya	5	76,08	2,68	18	83,06	2,88
Kimya Mühendisliği	4	80,54	2,75	11	84,32	3,05
Makina Mühendisliği	9	84,63	2,82	18	82,21	2,83
Malzeme Bilimi ve Mühendisliği	2	73,51	2,52	7	80,28	2,57
Malzeme Bilimi	-	-	-	1	84,84	2,72
Matematik (Tezsiz)	1	80,07	2,73	3	86,50	2,62
Matematik	-	-	-	14	90,17	3,11
Mimari Restorasyon	1	67,85	2,25	10	81,24	2,94
Mimarlık	2	77,13	2,95	21	77,63	2,90
Moleküler Biyoloji ve Genetik	-	-	-	20	83,79	2,95
Mühendislik İşletmeciliği	18	79,40	2,60	31	83,34	2,68
Şehir Planlama	-	-	-	6	74,40	2,56
Şehir Tasarımı	-	-	-	5	71,16	2,73
Toplam	73	80,01	2,74	252	82,63	2,87

YÜKSEK LİSANS PROGRAMLARI	2010 YILI		
	KABUL EDİLEN ÖĞRENCİ SAYISI	ALES ORTALAMASI	LİSANS MEZUNİYET NOT ORTALAMASI
GENEL TOPLAM	325	82,04	2,84

III.B.1.9. Doktora Programlarına Kabul Edilen Öğrencilerin ALES ve Not Ortalamaları

DOKTORA PROGRAMLARI	2009-2010 BAHAR				2010-2011 GÜZ			
	KABUL EDİLEN ÖĞRENCİ SAYISI	ALES Ortalaması	Lisans Mezuniyet Not Ortalaması *	Yüksek Lisans Mezuniyet Not Ortalaması *	KABUL EDİLEN ÖĞRENCİ SAYISI	ALES Ortalaması	Lisans Mezuniyet Not Ortalaması *	Yüksek Lisans Mezuniyet Not Ortalaması *
Biyomühendislik	-	-	-	-	1	74,92	2,78	3,50
Elektronik ve Haberleşme Müh.	-	-	-	-	3	88,06	3,18	3,90
Fizik	2	78,51	2,84	3,29	1	77,63	3,22	3,06
Gıda Mühendisliği	-	-	-	-	1	92,51	3,03	3,00
Kimya	-	-	-	-	2	80,14	2,95	3,72
Kimya Mühendisliği	-	-	-	-	2	91,04	2,76	3,57
Malzeme Bilimi ve Mühendisliği	1	62,97	3,19	3,41	4	79,66	3,09	3,12
Makina Mühendisliği	4	87,05	3,14	3,81	2	80,04	2,97	3,50
Matematik	1	91,56	2,59	3,63	7	87,88	3,01	3,44
Mimarlık	7	78,84	2,72	3,67	7	76,93	2,91	3,63
Moleküler Biyoloji ve Genetik	3	80,70	3,04	3,52	6	77,75	3,24	3,46
Şehir Planlama	1	77,31	2,71	3,27	2	75,28	2,86	3,44
Toplam	19	80,58	2,89	3,60	38	81,61	3,02	3,48

* 100'lük sistemden mezun olanların not ortalamaları 4'lük sisteme çevrilirken YÖK'ün belirlediği dönüşüm tablosu kullanılmıştır.

DOKTORA PROGRAMLARI	2010 YILI			
	KABUL EDİLEN ÖĞRENCİ SAYISI	ALES ORTALAMASI	LİSANS MEZUNİYET NOT ORTALAMASI	YÜKSEK LİSANS MEZUNİYET NOT ORTALAMASI
GENEL TOPLAM	57	81,26	2,98	3,52

III.B.1.10. Mevcut Araştırma Görevlilerinin Anabilim Dallarındaki Dağılımı

Anabilim Dalı	Lisansüstü Öğrenci Sayıları		Araştırma Görevlisi Sayıları		Arş. Görevlilerinin Yüzde Dağılımı (%)	
	YL	DR	YL	DR	YL	DR
Bilgisayar Mühendisliği (YL)	21	-	8	-	38	-
Biyoteknoloji ve Biyomühendislik (YL, DR)	19	7	3	5	16	71
Çevre Mühendisliği (YL)	6	-	4	-	67	-
Elektrik-Elektronik Mühendisliği (YL, DR)	20	20	3	11 (2 kişi 35. madde)	15	55
Endüstri Ürünleri Tasarımı (YL)	7	-	2	-	29	-
Enerji Mühendisliği (YL)	16	-	4	-	25	-
Fizik (YL, DR)	27	4	12	4	44	100
Gıda Mühendisliği (YL, DR)	13	21	3	15	23	71
İnşaat Mühendisliği (YL)	13	-	3	-	23	-
Kimya (YL, DR)	35	19	10	15	29	79
Kimya Mühendisliği (YL, DR)	16	27	7	22 (1 kişi 35. madde)	44	81
Makina Mühendisliği (YL, DR)	33	18	6	12 (1 kişi 35. madde)	18	67
Malzeme Bilimi ve Mühendisliği (YL, DR)	11	5	5	2	45	40
Matematik (YL, DR)	11	14	5	9	45	64
Mimari Restorasyon (YL)	10	-	3	-	30	-
Mimarlık (YL, DR)	20	33	5	21 (2 kişi 35. madde)	25	64
Moleküler Biyoloji Genetik (YL, DR)	34	10	11	7	32	70
Mühendislik İşletmeciliği (YL)	67	-	-	-	-	-
Şehir ve Bölge Planlama (YL, DR)	10	17	4	12 (2 kişi 35. madde)	40	71
Toplam	389	195	98	135	25	69

YL: Yüksek Lisans DR: Doktora

III.B.2. Öğretim Üyeleri ve Lisansüstü Öğrencilerin Değerlendirmeleri

Mühendislik ve Fen Bilimlerine bağlı anabilim dallarının verdikleri eğitim, araştırmalar, tezlerin niteliği, enstitünün fiziksel ve sosyal olanakları, v.b. sorunlara yönelik olarak öğretim üyeleri ve görevlileri, yüksek lisans ve doktora öğrencilerinin değerlendirilmesi Ekler’de verilmektedir

III.B.2.1. Performans Sonuçları

Bilgiler	Gösterge
Yüksek Lisans Programlarına Kabul Edilen Öğrencilerin ALES Puanlarına Göre Niteliği (100 üzerinden)	82,04
Doktora Programlarına Kabul Edilen Öğrencilerin ALES Puanlarına Göre Niteliği (100 üzerinden)	81,26
Yüksek Lisans Programlarına Kabul Edilen Öğrencilerin Lisans Mezuniyet Ortalamalarına Göre Niteliği (4 üzerinden)	2,84
Doktora Programlarına Kabul Edilen Öğrencilerin Lisans Mezuniyet Ortalamalarına Göre Niteliği (4 üzerinden)	2,98
Doktora Programlarına Kabul Edilen Öğrencilerin Yüksek Lisans Mezuniyet Ortalamalarına Göre Niteliği (4 üzerinden)	3,52
Yüksek Lisans Programlarına Kabul Edilme Oranı (%)	61
Doktora Programlarına Kabul Edilme Oranı (%)	79
Yüksek Lisans Programı Başına Düşen Öğrenci Sayısı	15,6
Doktora Programı Başına Düşen Öğrenci Sayısı	16,3
Yüksek Lisans Programı Başına Düşen Yabancı Uyruklu Öğrenci Sayısı	0,32
Doktora Programı Başına Düşen Yabancı Uyruklu Öğrenci Sayısı	-
Yüksek Lisans Programlarına Kaydolan Kendi Mezun Oranı (%)	26
Doktora Programlarına Kaydolan Kendi Mezun Oranı (%)	74
Ortalama Yüksek Lisans Mezuniyet Süresi (dönem)	6
Ortalama Doktora Mezuniyet Süresi (dönem)	12
Normal Sürede Mezun Olan Yüksek Lisans Öğrenci Oranı (%)	25
Normal Sürede Mezun Olan Doktora Öğrenci Oranı (%)	11
Yüksek Lisans Mezuniyet Oranı (%)	31
Yüksek Lisans Programlarından İlişigi Kesilen Öğrencilerin Oranı (%)	17
Doktora Mezuniyet Oranı (%)	9
Doktora Programlarından İlişigi Kesilen Öğrencilerin Oranı (%)	7
Yüksek Lisans Mezunlarının Mezuniyet Not Ortalaması (4 üzerinden)	3,46
Doktora Mezunlarının Mezuniyet Not Ortalaması (4 üzerinden)	3,65
Öğretim Elemanı Başına Verilen Lisansüstü Ders Sayısı	5,73
Lisansüstü Programlar Başına Ortalama Haftalık Ders Saati	114
Lisansüstü Programlar Başına Ortalama Ders Sayısı	29,4
Öğretim Elemanı Başına Bitirilen Yüksek Lisans Tez Sayısı	0,54
Öğretim Üyesi Başına Bitirilen Doktora Tez Sayısı	0,12
Öğretim Elemanı Başına Düşen Yüksek Lisans Öğrencisi Sayısı (Öğrenci /Öğretim Elemanı)	2,4
Öğretim Üyesi Başına Düşen Doktora Öğrencisi Sayısı (Öğrenci /Öğretim Üyesi)	1,25
Araştırma Görevlisi Olan Yüksek Lisans Öğrencisi Oranı (%)	25
Araştırma Görevlisi Olan Doktora Öğrencisi Oranı (%)	69
Uluslararası Öğrenci Değişim Programı ile Giden Lisansüstü Öğrenci Oranı (%)	1,37
Uluslararası Öğrenci Değişim Programı ile Gelen Lisansüstü Öğrenci Oranı (%)	0,34
Disiplinlerarası Lisansüstü Program Oranı (%)	21,6

III.B.2.2. Öğretim Üyeleri ve Görevlilerinin Lisansüstü Eğitime İlişkin Performans Değerlendirmeleri

ÖĞRETİM ÜYELERİ VE ÖĞRETİM GÖREVLİLERİ ANKET SONUÇLARI		Toplam Öğretim Üyesi ve Öğretim Görevlisi: 240 Ankete Katılım: 139 Katılım Oranı: %58		
		Memnun	Kararsız	Memnun Değil
1	Anabilim dalınızda yürütülen lisansüstü eğitim program(lar)ının niteliğinden	%73	%21	%6
2	Türkiye'deki benzer lisansüstü programlarla karşılaştırdığında programınızın gelmiş olduğu düzeyden	%70	%20	%10
3	Anabilim dalınızda bulunan öğretim üyesi sayısının yeterliliğinden	%44	%22	%34
4	Anabilim dalınızda verilen lisansüstü derslerin çeşitliliğinden	%42	%34	%24
5	Fiziksel olanaklarınızın yeterli olmasından (laboratuvarlar, derslikler vb.)	%43	%25	%32
6	Kütüphane olanaklarından	%87	%8	%5
7	Anabilim dalınızda düzenlenen bilimsel etkinliklerden	%26	%42	%32
8	Lisansüstü program(lar)ınıza başvuran öğrenci sayılarından	%27	%28	%45
9	Başvuran öğrencilerin genel not ortalamalarından	%22	%43	%35
10	Başvuran öğrencilerin ALES puanlarından	%35	%49	%16
11	Başvuran öğrencilerin lisans derecesi ile mezun olduğu üniversitelerden	%27	%44	%29
12	Programa öğrenci kabul etme kriterlerinizden	%56	%26	%18
13	Programa kabul edilen öğrenci sayılarından	%40	%27	%33
14	Anabilim dalınızdaki lisansüstü öğrencilerinin araştırma görevlisi olma oranından	%22	%29	%49
15	Danışmanlığınızı yürüttüğünüz lisansüstü öğrenci sayısının yeterli olmasından	%39	%31	%30
16	Tezlerin istediğiniz düzeydeki ingilizce ile yazılıyor olmasından	%25	%34	%41
17	Tezlerin bitirilme sürelerinden	%27	%53	%20
18	Tez çalışmalarından uluslararası dergilerde yayın yapılma düzeyinden	%26	%47	%26
19	Tez danışmanı atamalarında Anabilim dalınızca izlenen kriterlerden	%56	%32	%12
20	Doktora yeterlilik sınavlarının düzeyinden	%46	%46	%8
21	Mezun olan lisansüstü öğrencileriniz ile kurulan ilişkilerden	%34	%47	%19
22	Mezun olan lisansüstü öğrencilerinizin iş bulabilmelerinden	%46	%46	%8

III.B.2.3. Öğrencilerin Eğitime İlişkin Performans Değerlendirmeleri

TÜM ANABİLİM DALLARI LİSANSÜSTÜ ÖĞRENCİLERİ ANKET DEĞERLENDİRMESİ		Araştırma Görevlisi Olanlar Toplam Öğrenci : 234 Ankete Katılan: 140 Katılım Oranı: %60			Araştırma Görevlisi Olmayanlar Toplam Öğrenci : 350 Ankete Katılan: 147 Katılım Oranı: %42		
		Memnun	Kararsız	Memnun Değil	Memnun	Kararsız	Memnun Değil
1	Yurt içindeki üniversitelerde verilen benzer yüksek lisans programları ile karşılaştığımızda İYTE'de olmaktan	%68	%21	%11	%70	%26	%4
2	Lisansüstü derslerin sayısından ve çeşitliliğinden	%24	%26	%50	%46	%25	%29
3	Lisansüstü derslerin öğretici ve geliştirici olmasından	%46	%35	%19	%69	%25	%6
4	Öğretim üyesi sayısının yeterliliğinden	%41	%34	%25	%50	%31	%19
5	Danışmanınızdan veya danışmanlarınızdan	%80	%16	%4	%71	%24	%5
6	Anabilim dalınızda düzenlenen bilimsel etkinliklerden	%20	%41	%39	%10	%58	%32
7	Laboratuvar olanaklarından	%57	%28	%15	%36	%48	%16
8	Kütüphane olanaklarından	%89	%9	%2	%75	%17	%8
9	Dersliklerden	%48	%26	%26	%49	%29	%22
10	Anabilim dalınızdaki lisansüstü öğrencilere ayrılan çalışma ofislerinden	%33	%28	%39	%27	%40	%33
11	Yerleşkedeki barınma olanaklarından	%8	%36	%56	%8	%43	%49
12	Yüksek lisans eğitim süresinden	%55	%21	%24	%65	%22	%13
13	Çalışmalarınızın niteliğinin uluslararası dergilerde yayınlanabilecek düzeyde olmasından	%65	%30	%5	%44	%50	%6
14	Ulusal toplantılara katılma sıklığınızdan	%31	%34	%35	%8	%56	%36
15	Lisansüstü eğitimi ile ileriye yönelik hedeflerinizin gerçekleşeceğinden	%41	%40	%19	%57	%34	%9

III.B.2.4. Performans Sonuçları Tablosunun Değerlendirilmesi

2010 YILI PERFORMANS SONUÇLARI	Öngörülen Düzeyin Altı	Öngörülen Düzey	Öngörülen Düzeyin Üstü	KRİTERLER (Öngörülen Düzey)
Lisansüstü Eğitimin Niteliği			•	Anket (Öngörülen: %50-60)
Türkiye’de verilen Diğer Programlarla Karşılaştırıldığında			•	Anket (Öngörülen: %50-60)
Öğretim Üyesi Sayısının Yeterliliği		•		Anket (Öngörülen: %50-60)
Lisansüstü Derslerin Çeşitliliği		•		Anket (Öngörülen: %50-60)
Fiziksel Olanakların Yeterliliği (Lab.,Derslik, vb.)		•		Anket (Öngörülen: %50-60)
Bilimsel Etkinlikler	•			Anket (Öngörülen: %50-60)
Tez Öğrencilerinin Bilimsel Toplantılara Katılma Yeterliliği	•			Anket (Öngörülen: %50-60)
Tez Çalışmalarından Yayın Yapılması		•		Anket (Öngörülen: %50-60)
Mezunlar ile İlişkilerin Yeterliliği		•		Anket (Öngörülen: %50-60)
Yüksek Lisans Programlarına Kabul Edilen Öğrenci Niteliği			•	Mez. Ort. GNO=2.5 (4’lük), ALES = 75
Doktora Programlarına Kabul Edilen Öğrenci Niteliği			•	YL Mez. Ort. GNO=3.5 (4’lük), ALES = 75
Yüksek Lisans Programından Mezun Olan Öğrencilerin Düzeyi			•	Mezuniyet Ort. GNO=3.25
Doktora Programından Mezun Olan Öğrencilerin Düzeyi			•	Mezuniyet Ort. GNO=3.50
Öğrencilerin Doktora Programlarından İlişik Kesme veya Kendi İsteği ile Ayrılma Durumu			•	İlişik Kesilen Sayısı/Öğrenci Sayısı (Öngörülen: %5)
Öğrencilerin Yüksek Lisans Programlarından İlişik Kesme veya Kendi İsteği ile Ayrılma Durumu			•	İlişik Kesilen Sayısı/Öğrenci Sayısı (Öngörülen: %10)
Başvuran Öğrenci Sayıları Yeterliliği	•			Anket (Öngörülen: %50-60)
Yabancı Uyruklu Öğrencilerin Sayılarının Yeterliliği	•			Yabancı Uyruklu Öğrenci Sayısı/Öğrenci Sayısı (Öngörülen %10)
Yüksek Lisans Programındaki Öğrencilerin Kadro Durumu		•		Araştırma Görevlisi Olmalarına Göre (%25)

2010 YILI PERFORMANS SONUÇLARI	Öngörülen Düzeyin Altı	Öngörülen Düzey	Öngörülen Düzeyin Üstü	KRİTERLER (Öngörülen Düzey)
Doktora Programındaki Öğrencilerin Kadro Durumu		•		Araştırma Görevlisi Olmalarına Göre (%70)
Öngörülen Sürede Yüksek Lisans Programlarından Mezun Olma Yeterliliği	•			Süre = 4 Dönem
Öngörülen Sürede Doktora Programlarından Mezun Olma Yeterliliği	•			Süre = 8 Dönem
Uluslararası İlişkilerin Yeterliliği	•			Erasmus Programı ile Gelen ve Giden Öğrenci Sayılarına Göre (Öngörülen: %10)
Disiplinlerarası Programların Yeterliliği		•		Programlar içinde = %20
Bilgi Teknolojisi Yeterliliği (Kütüphane, Kitap Sayısı, Elektronik Dergiler vb.)			•	Anket (Öngörülen: %50-60)
Fen Bilimleri Enstitü İdari Personel Yeterliliği		•		(Sayı Olarak)
Mali Kaynakların Yeterliliği	•			(Enstitünün Bütçesi)
Fiziki Mekan Yeterliliği	•			(Enstitünün İdari Hizmetlerinin Verildiği Mekan)

IV. KURUMSAL KABİLİYET VE KAPASİTENİN DEĞERLENDİRİLMESİ

IV.A. ÜSTÜNLÜKLER

- Genç ve dinamik öğretim üyesi kadrosuna sahip olmak,
- Araştırmaya yönelik ileri ve kapsamlı merkezi laboratuvarın bulunması,
- Kütüphane olanaklarının ülkedeki en iyilerden biri olması,
- Disiplinlerarası programların getirdiği çeşitlilik,
- Eğitim ortamının İngilizce olmasının getirdiği kaynak bolluğu,
- Araştırma-Eğitim dengesinde yeterli bilinç düzeyinin yakalanmış olması,
- İdari personelin aktif ve profesyonel olması.

IV.B. ZAYIFLIKLAR

- Lisansüstü öğrenim sürelerinin normal süreleri aşması,
- Yabancı uyruklu öğrencilerin tercih etmemesi,
- Sanayiye yönelik çalışmaların azlığı ve destek bulamaması,
- Ege Bölgesi dışındaki büyük üniversitelerden yeterli başvuru olmaması,
- Araştırma Görevlisi olmayan öğrencilerin ulaşım problemi,

- Lisansüstü öğrencilere yeterli mali destek sağlanamaması,
- Tezlerin yayına dönüşme oranının azlığı.

IV.C. DEĞERLENDİRME

20. yaşına yaklaşırken İYTE, ülkemizin önde gelen teknoloji üniversitelerinden biri olma yolunda emin ve kararlı adımlarla ilerlemektedir. Mimarlık, Fen ve Mühendislik alanlarında 19 ayrı dalda 25 yüksek lisans ve 12 doktora programı ile eğitim vermekte olan Mühendislik ve Fen Bilimleri Enstitüsü nitelik ve nicelik olarak belirlemiş olduğu hedeflere ulaşmak için çalışmalarını arttırarak sürdürmektedir.

Enstitümüzün önünde aşması gereken bir takım problemler bulunmaktadır. Araştırma görevlisi kadrolarının yetersizliği, yüksek lisans ve doktora programlarından mezun olma sürelerinin normalin çok üstünde olması, yerleşkenin merkeze uzaklığının getirdiği ulaşım sorunları, lisansüstü öğrencilere sağlanan ekonomik desteğin azlığı Enstitümüzün aşması gereken öncelikli problemlerdendir. Bunlara ek olarak, yapılan çalışmaların yurt dışındaki sempozyumlarda sunulabilmesi ve öğrencilerin uluslararası alanda deneyim kazanabilmesi için maddi destek programlarının geliştirilmesi bir başka çözüme kavuşturulması gereken problemimizdir.

Ulusal ve uluslararası dergilerde yapılan yayınların sayısı ve kalitesinin arttırılması için daha etkin teşvik mekanizmalarının kurulmasına ihtiyaç vardır.

Sanayi destekli tezler beklenen düzeyde değildir. Enstitümüzün sanayi destekli tezleri arttırması gerekmektedir.

Mühendislik ve Fen Bilimleri Enstitüsü'nün yolluk bütçesi arttırılmalı ve tüm akademik personelin katkı koyacağı bir seminer listesi oluşturularak geleneksel yıllık seminer çağrısı yapılabilir. Bu sayede Türkiye içinden veya dışından Anabilim Dallarımızın tercih edeceği, konusunda deneyimli ve kendisini kanıtlamış kişilerin Enstitümüzde mini seminerler vermesi sağlanacak olup, lisansüstü eğitim alan öğrencilerimize bu kişiler ile tanışma fırsatları yaratılarak çalışma motivasyonları arttırılmış olacak ve ayrıca, tez jürilerine katkı koyabilecek daha fazla öğretim üyesi davet edilebilecektir.

Mezun olan lisansüstü öğrencilerimiz ile iletişim ağı kurulmalı ve “kim”, “nerede”, “ne yapıyor” bilgileri kayıt altına alınmalıdır. Böylelikle mezunlarımızdan kurumumuza başış veya başka dönüşler alınabilecektir.

V. ÖNERİ VE TEDBİRLER

Misyonumuz ve vizyonumuz gereği, aşağıdaki öneri ve tedbirlerin alınması gereklidir.

- Avrupa ortaklı projelerin sayılarının arttırılmasını sağlamak,
- Lisansüstü programlardaki öğrencilerin eğitimleri sırasında yurt dışı konferanslara katılımlarını sağlamak,
- Lisansüstü tezlerden uluslararası saygın dergilerde yayınlar yapılmasını sağlamak,
- Mezunlarla olan iletişimin güçlendirilmesini sağlamak.

HARCAMA YETKİLİSİNİN İÇ KONTROL GÜVENCE BEYANI

İÇ KONTROL GÜVENCE BEYANI

Harcama yetkilisi olarak yetkim dahilinde;

Bu raporda yer alan benden önceki harcama yetkilisinden almış olduğum bilgilerin güvenilir, tam ve doğru olduğunu beyan ederim.

Bu raporda açıklanan faaliyetler için idare bütçesinden harcama birimimize tahsis edilmiş kaynakların etkili, ekonomik ve verimli bir şekilde kullanıldığını, görev ve yetki alanım çerçevesinde iç kontrol sisteminin idari ve mali kararlar ile bunlara ilişkin işlemlerin yasallık ve düzenliliği hususunda yeterli güvenceyi sağladığımı ve harcama birimimizde süreç kontrolünün etkin olarak uygulandığını bildiririm.

Bu güvence, harcama yetkilisi olarak sahip olduğum bilgi ve değerlendirmeler, iç kontroller, iç denetçi raporları ile Sayıştay raporları gibi bilgim dahilindeki hususlara dayanmaktadır.

Burada raporlanmayan, idarenin menfaatlerine zarar veren herhangi bir husus hakkında bilgim olmadığını beyan ederim.

31 / 03 / 2011

Prof.Dr. Durmuş Ali DEMİR
İzmir Yüksek Teknoloji Enstitüsü
Mühendislik ve Fen Bilimleri
Enstitüsü Müdürü

EKLER

EK 1

Disipliner Anabilim Dallarý Öğretim Üyeleri ve Görevlilerin Lisansüstü Eğitimi Deęerlendirme Sonuları

Tablo 1: Bilgisayar Mühendisliği Anabilim Dalı Öğretim Üyeleri ve Görevlilerinin Lisansüstü Eğitimi Değerlendirme Sonuçları

BİLGİSAYAR MÜHENDİSLİĞİ		Toplam Öğretim Üyesi ve Öğretim Görevlisi: 12 Ankete Katılım: 5 Katılım Oranı: %42		
		Memnun	Kararsız	Memnun Değil
1	Anabilim dalınızda yürütülen lisansüstü eğitim program(lar)ının niteliğinden	%100	-	-
2	Türkiye'deki benzer lisansüstü programlarla karşılaştırıldığında programınızın gelmiş olduğu düzeyden	%80	-	%20
3	Anabilim dalınızda bulunan öğretim üyesi sayısının yeterliliğinden	%20	%20	%60
4	Anabilim dalınızda verilen lisansüstü derslerin çeşitliliğinden	%20	%60	%20
5	Fiziksel olanaklarınızın yeterli olmasından (laboratuvarlar, derslikler v.b.)	%40	%40	%20
6	Kütüphane olanaklarından	%80	-	%20
7	Anabilim dalınızda düzenlenen bilimsel etkinliklerden	%20	%20	%60
8	Lisansüstü program(lar)ınıza başvuran öğrenci sayılarından	%40	%40	%20
9	Başvuran öğrencilerin genel not ortalamalarından	%20	%60	%20
10	Başvuran öğrencilerin ALES puanlarından	%60	%20	%20
11	Başvuran öğrencilerin lisans derecesi ile mezun olduğu üniversitelerden	%40	%20	%40
12	Programa öğrenci kabul etme kriterlerinizden	%40	%40	%20
13	Programa kabul edilen öğrenci sayılarından	%40	%40	%20
14	Anabilim dalınızdaki lisansüstü öğrencilerinin araştırma görevlisi olma oranından	%20	-	%80
15	Danışmanlığınızı yürüttüğünüz lisansüstü öğrenci sayısının yeterli olmasından	%40	%20	%40
16	Tezlerin istediğiniz düzeydeki İngilizce ile yazılıyor olmasından	%20	%20	%60
17	Tezlerin bitirilme sürelerinden	%40	%60	-
18	Tez çalışmalarından uluslararası dergilerde yayın yapılma düzeyinden	%20	%40	%40
19	Tez danışmanı atamalarında Anabilim dalınızca izlenen kriterlerden	%80	%20	-
20	Doktora yeterlilik sınavlarının düzeyinden	-		
21	Mezun olan lisansüstü öğrencileriniz ile kurulan ilişkilerden	%40	-	%60
22	Mezun olan lisansüstü öğrencilerinizin iş bulabilmelerinden	%80	%20	-

Tablo 2: Elektrik-Elektronik Mühendisliği Anabilim Dalı Öğretim Üyeleri ve Görevlilerinin Lisansüstü Eğitimi Değerlendirme Sonuçları

ELEKTRİK-ELEKTRONİK MÜHENDİSLİĞİ		Toplam Öğretim Üyesi ve Öğretim Görevlisi: 13 Ankete Katılım: 12 Katılım Oranı: %92		
		Memnun	Kararsız	Memnun Değil
1	Anabilim dalınızda yürütülen lisansüstü eğitim program(lar)ının niteliğinden	%59	%33	%8
2	Türkiye'deki benzer lisansüstü programlarla karşılaştırıldığında programınızın gelmiş olduğu düzeyden	%75	%17	%8
3	Anabilim dalınızda bulunan öğretim üyesi sayısının yeterliliğinden	%25	%17	%58
4	Anabilim dalınızda verilen lisansüstü derslerin çeşitliliğinden	%33	%42	%25
5	Fiziksel olanaklarınızın yeterli olmasından (laboratuvarlar, derslikler v.b.)	%8	%25	%67
6	Kütüphane olanaklarından	%92	%8	-
7	Anabilim dalınızda düzenlenen bilimsel etkinliklerden	%8	%67	%25
8	Lisansüstü program(lar)ınıza başvuran öğrenci sayılarından	%8	%17	%75
9	Başvuran öğrencilerin genel not ortalamalarından	-	%58	%42
10	Başvuran öğrencilerin ALES puanlarından	%8	%84	%8
11	Başvuran öğrencilerin lisans derecesi ile mezun olduğu üniversitelerden	-	%42	%58
12	Programa öğrenci kabul etme kriterlerinizden	%59	%33	%8
13	Programa kabul edilen öğrenci sayılarından	%33	%25	%42
14	Anabilim dalınızdaki lisansüstü öğrencilerinin araştırma görevlisi olma oranından	%33	%33	%33
15	Danışmanlığınızı yürüttüğünüz lisansüstü öğrenci sayısının yeterli olmasından	%42	%25	%33
16	Tezlerin istediğiniz düzeydeki İngilizce ile yazılıyor olmasından	%33	%50	%17
17	Tezlerin bitirilme sürelerinden	%8	%75	%17
18	Tez çalışmalarından uluslararası dergilerde yayın yapılma düzeyinden	-	%92	%8
19	Tez danışmanı atamalarında Anabilim dalınızca izlenen kriterlerden	%58	%42	-
20	Doktora yeterlilik sınavlarının düzeyinden	%50	%42	%8
21	Mezun olan lisansüstü öğrencileriniz ile kurulan ilişkilerden	%8	%75	%17
22	Mezun olan lisansüstü öğrencilerinizin iş bulabilmelerinden	%8	%92	-

Tablo 3: Kimya Mühendisliği Anabilim Dalı Öğretim Üyeleri ve Görevlilerinin Lisansüstü Eğitimi Değerlendirme Sonuçları

KİMYA MÜHENDİSLİĞİ		Toplam Öğretim Üyesi ve Öğretim Görevlisi: 17 Ankete Katılım: 12 Katılım Oranı: %71		
		Memnun	Kararsız	Memnun Değil
1	Anabilim dalınızda yürütülen lisansüstü eğitim program(lar)ının niteliğinden	%92	%8	-
2	Türkiye'deki benzer lisansüstü programlarla karşılaştırıldığında programınızın gelmiş olduğu düzeyden	%75	%17	%8
3	Anabilim dalınızda bulunan öğretim üyesi sayısının yeterliliğinden	%66	%17	%17
4	Anabilim dalınızda verilen lisansüstü derslerin çeşitliliğinden	%58	%42	-
5	Fiziksel olanaklarınızın yeterli olmasından (laboratuvarlar, derslikler v.b.)	%75	%17	%8
6	Kütüphane olanaklarından	%92	%8	-
7	Anabilim dalınızda düzenlenen bilimsel etkinliklerden	%33	%42	%25
8	Lisansüstü program(lar)ınıza başvuran öğrenci sayılarından	-	%33	%67
9	Başvuran öğrencilerin genel not ortalamalarından	%8	%33	%59
10	Başvuran öğrencilerin ALES puanlarından	%8	%67	%25
11	Başvuran öğrencilerin lisans derecesi ile mezun olduğu üniversitelerden	%25	%58	%17
12	Programa öğrenci kabul etme kriterlerinizden	%59	%33	%8
13	Programa kabul edilen öğrenci sayılarından	%17	%17	%66
14	Anabilim dalınızdaki lisansüstü öğrencilerinin araştırma görevlisi olma oranından	%25	%17	%58
15	Danışmanlığını yürüttüğünüz lisansüstü öğrenci sayısının yeterli olmasından	%50	%17	%33
16	Tezlerin istediğiniz düzeydeki ingilizce ile yazılıyor olmasından	%33	%42	%25
17	Tezlerin bitirilme sürelerinden	%8	%50	%42
18	Tez çalışmalarından uluslararası dergilerde yayın yapılma düzeyinden	%42	%42	%16
19	Tez danışmanı atamalarında Anabilim dalınızca izlenen kriterlerden	%59	%33	%8
20	Doktora yeterlilik sınavlarının düzeyinden	%67	%33	-
21	Mezun olan lisansüstü öğrencileriniz ile kurulan ilişkilerden	%33	%59	%8
22	Mezun olan lisansüstü öğrencilerinizin iş bulabilmelerinden	%33	%59	%8

Tablo 4: Makina Mühendisliği Anabilim Dalı Öğretim Üyeleri ve Görevlilerinin Lisansüstü Eğitimi Değerlendirme Sonuçları

MAKİNA MÜHENDİSLİĞİ		Toplam Öğretim Üyesi ve Öğretim Görevlisi: 17 Ankete Katılım: 9 Katılım Oranı: %53		
		Memnun	Kararsız	Memnun Değil
1	Anabilim dalınızda yürütülen lisansüstü eğitim program(lar)ının niteliğinden	%67	%22	%11
2	Türkiye'deki benzer lisansüstü programlarla karşılaştırıldığında programınızın gelmiş olduğu düzeyden	%100	-	-
3	Anabilim dalınızda bulunan öğretim üyesi sayısının yeterliliğinden	%22	%33	%45
4	Anabilim dalınızda verilen lisansüstü derslerin çeşitliliğinden	%56	%11	%33
5	Fiziksel olanaklarınızın yeterli olmasından (laboratuvarlar, derslikler v.b.)	%45	%33	%22
6	Kütüphane olanaklarından	%89	-	%11
7	Anabilim dalınızda düzenlenen bilimsel etkinliklerden	%56	%11	%33
8	Lisansüstü program(lar)ınıza başvuran öğrenci sayılarından	%78	-	%22
9	Başvuran öğrencilerin genel not ortalamalarından	%33	%33	%33
10	Başvuran öğrencilerin ALES puanlarından	%45	%22	%33
11	Başvuran öğrencilerin lisans derecesi ile mezun olduğu üniversitelerden	%33	%33	%33
12	Programa öğrenci kabul etme kriterlerinizden	%67	%11	%22
13	Programa kabul edilen öğrenci sayılarından	%78	%11	%11
14	Anabilim dalınızdaki lisansüstü öğrencilerinin araştırma görevlisi olma oranından	%33	%33	%33
15	Danışmanlığınızı yürüttüğünüz lisansüstü öğrenci sayısının yeterli olmasından	%67	%22	%11
16	Tezlerin istediğiniz düzeydeki İngilizce ile yazılıyor olmasından	%33	%45	%22
17	Tezlerin bitirilme sürelerinden	%67	%22	%11
18	Tez çalışmalarından uluslararası dergilerde yayın yapılma düzeyinden	%56	%11	%33
19	Tez danışmanı atamalarında Anabilim dalınızca izlenen kriterlerden	%78	%22	-
20	Doktora yeterlilik sınavlarının düzeyinden	%89	%11	-
21	Mezun olan lisansüstü öğrencileriniz ile kurulan ilişkilerden	%22	%78	-
22	Mezun olan lisansüstü öğrencilerinizin iş bulabilmelerinden	%56	%44	-

Tablo 5: Gıda Mühendisliği Anabilim Dalı Öğretim Üyeleri ve Görevlilerinin Lisansüstü Eğitimi Değerlendirme Sonuçları

GIDA MÜHENDİSLİĞİ		Toplam Öğretim Üyesi ve Öğretim Görevlisi: 9 Ankete Katılım: 7 Katılım Oranı: %78		
		Memnun	Kararsız	Memnun Değil
1	Anabilim dalınızda yürütülen lisansüstü eğitim program(lar)ının niteliğinden	%100	-	-
2	Türkiye'deki benzer lisansüstü programlarla karşılaştırıldığında programınızın gelmiş olduğu düzeyden	%100	-	-
3	Anabilim dalınızda bulunan öğretim üyesi sayısının yeterliliğinden	%72	%14	%14
4	Anabilim dalınızda verilen lisansüstü derslerin çeşitliliğinden	%29	%57	%14
5	Fiziksel olanaklarınızın yeterli olmasından (laboratuvarlar, derslikler v.b.)	-	-	%100
6	Kütüphane olanaklarından	%100	-	-
7	Anabilim dalınızda düzenlenen bilimsel etkinliklerden	%14	%14	%72
8	Lisansüstü program(lar)ınıza başvuran öğrenci sayılarından	%42	%29	%29
9	Başvuran öğrencilerin genel not ortalamalarından	%29	%14	%57
10	Başvuran öğrencilerin ALES puanlarından	%43	%43	%14
11	Başvuran öğrencilerin lisans derecesi ile mezun olduğu üniversitelerden	%14	%29	%57
12	Programa öğrenci kabul etme kriterlerinizden	%43	%57	-
13	Programa kabul edilen öğrenci sayılarından	%86	%14	-
14	Anabilim dalınızdaki lisansüstü öğrencilerinin araştırma görevlisi olma oranından	%57	%29	%14
15	Danışmanlığınızı yürüttüğünüz lisansüstü öğrenci sayısının yeterli olmasından	%57	%29	%14
16	Tezlerin istediğiniz düzeydeki İngilizce ile yazılıyor olmasından	%14	%29	%57
17	Tezlerin bitirilme sürelerinden	%71	%29	-
18	Tez çalışmalarından uluslararası dergilerde yayın yapılma düzeyinden	%57	%29	-
19	Tez danışmanı atamalarında Anabilim dalınızca izlenen kriterlerden	%86	-	%14
20	Doktora yeterlilik sınavlarının düzeyinden	%86	%14	-
21	Mezun olan lisansüstü öğrencileriniz ile kurulan ilişkilerden	%43	%43	%14
22	Mezun olan lisansüstü öğrencilerinizin iş bulabilmelerinden	%71	%29	-

Tablo 6: İnşaat Mühendisliği Anabilim Dalı Öğretim Üyeleri ve Görevlilerinin Lisansüstü Eğitimi Değerlendirme Sonuçları

İNŞAAT MÜHENDİSLİĞİ		Toplam Öğretim Üyesi ve Öğretim Görevlisi: 11 Ankete Katılım: 8 Katılım Oranı: %73		
		Memnun	Kararsız	Memnun Değil
1	Anabilim dalımızda yürütülen lisansüstü eğitim program(lar)ının niteliğinden	%88	%12	-
2	Türkiye'deki benzer lisansüstü programlarla karşılaştırıldığında programınızın gelmiş olduğu düzeyden	%100	-	-
3	Anabilim dalınızda bulunan öğretim üyesi sayısının yeterliliğinden	%88	%12	-
4	Anabilim dalınızda verilen lisansüstü derslerin çeşitliliğinden	%88	%12	-
5	Fiziksel olanaklarınızın yeterli olmasından (laboratuvarlar, derslikler v.b.)	%63	%25	%12
6	Kütüphane olanaklarından	%100	-	-
7	Anabilim dalınızda düzenlenen bilimsel etkinliklerden	%24	%38	%38
8	Lisansüstü program(lar)ınıza başvuran öğrenci sayılarından	-	-	%100
9	Başvuran öğrencilerin genel not ortalamalarından	-	%25	%75
10	Başvuran öğrencilerin ALES puanlarından	%38	%38	%24
11	Başvuran öğrencilerin lisans derecesi ile mezun olduğu üniversitelerden	-	%38	%62
12	Programa öğrenci kabul etme kriterlerinizden	%63	%25	%12
13	Programa kabul edilen öğrenci sayılarından	%12	-	%88
14	Anabilim dalınızdaki lisansüstü öğrencilerinin araştırma görevlisi olma oranından	%25	%63	%12
15	Danışmanlığınızı yürüttüğünüz lisansüstü öğrenci sayısının yeterli olmasından	%12	%12	%76
16	Tezlerin istediğiniz düzeydeki İngilizce ile yazılıyor olmasından	%12	%38	%50
17	Tezlerin bitirilme sürelerinden	%25	%63	%12
18	Tez çalışmalarından uluslararası dergilerde yayın yapılma düzeyinden	%12	%50	%38
19	Tez danışmanı atamalarında Anabilim dalınızca izlenen kriterlerden	%88	%12	-
20	Doktora yeterlilik sınavlarının düzeyinden	-		
21	Mezun olan lisansüstü öğrencileriniz ile kurulan ilişkilerden	%50	%12	%38
22	Mezun olan lisansüstü öğrencilerinizin iş bulabilmelerinden	%50	%50	-

Tablo 7: Fizik Anabilim Dalı Öğretim Üyeleri ve Görevlilerinin Lisansüstü Eğitimi Değerlendirme Sonuçları

FİZİK		Toplam Öğretim Üyesi ve Öğretim Görevlisi: 15 Ankete Katılım: 8 Katılım Oranı: %53		
		Memnun	Kararsız	Memnun Değil
1	Anabilim dalımızda yürütülen lisansüstü eğitim program(lar)ının niteliğinden	%26	%37	%37
2	Türkiye'deki benzer lisansüstü programlarla karşılaştırıldığında programınızın gelmiş olduğu düzeyden	%37	%26	%37
3	Anabilim dalınızda bulunan öğretim üyesi sayısının yeterliliğinden	-	%37	%63
4	Anabilim dalınızda verilen lisansüstü derslerin çeşitliliğinden	-	%37	%63
5	Fiziksel olanaklarınızın yeterli olmasından (laboratuvarlar, derslikler v.b.)	%12	%50	%38
6	Kütüphane olanaklarından	%75	%25	-
7	Anabilim dalınızda düzenlenen bilimsel etkinliklerden	-	%25	%75
8	Lisansüstü program(lar)ınıza başvuran öğrenci sayılarından	%12	%50	%38
9	Başvuran öğrencilerin genel not ortalamalarından	-	%12	%88
10	Başvuran öğrencilerin ALES puanlarından	%12	%25	%63
11	Başvuran öğrencilerin lisans derecesi ile mezun olduğu üniversitelerden	-	%12	%88
12	Programa öğrenci kabul etme kriterlerinizden	-	%25	%75
13	Programa kabul edilen öğrenci sayılarından	-	%37	%63
14	Anabilim dalınızdaki lisansüstü öğrencilerinin araştırma görevlisi olma oranından	-	%37	%63
15	Danışmanlığınızı yürüttüğünüz lisansüstü öğrenci sayısının yeterli olmasından	%12	%38	%50
16	Tezlerin istediğiniz düzeydeki İngilizce ile yazılıyor olmasından	%25	-	%75
17	Tezlerin bitirilme sürelerinden	%25	%50	%25
18	Tez çalışmalarından uluslararası dergilerde yayın yapılma düzeyinden	%25	%50	%25
19	Tez danışmanı atamalarında Anabilim dalınızca izlenen kriterlerden	%12	%12	%76
20	Doktora yeterlilik sınavlarının düzeyinden	-	%75	%25
21	Mezun olan lisansüstü öğrencileriniz ile kurulan ilişkilerden	%12	%12	%76
22	Mezun olan lisansüstü öğrencilerinizin iş bulabilmelerinden	%25	%50	%25

Tablo 8: Kimya Anabilim Dalı Öğretim Üyeleri ve Görevlilerinin Lisansüstü Eğitimi Değerlendirme Sonuçları

KİMYA		Toplam Öğretim Üyesi ve Öğretim Görevlisi: 16 Ankete Katılım: 4 Katılım Oranı: %25		
		Memnun	Kararsız	Memnun Değil
1	Anabilim dalınızda yürütülen lisansüstü eğitim program(lar)ının niteliğinden	%25	%75	-
2	Türkiye'deki benzer lisansüstü programlarla karşılaştırıldığında programınızın gelmiş olduğu düzeyden	%25	%50	%25
3	Anabilim dalınızda bulunan öğretim üyesi sayısının yeterliliğinden	%25	%25	%50
4	Anabilim dalınızda verilen lisansüstü derslerin çeşitliliğinden	%25	-	%75
5	Fiziksel olanaklarınızın yeterli olmasından (laboratuvarlar, derslikler v.b.)	%25	%50	%25
6	Kütüphane olanaklarından	%75	%25	-
7	Anabilim dalınızda düzenlenen bilimsel etkinliklerden	-	%75	%25
8	Lisansüstü program(lar)ınıza başvuran öğrenci sayılarından	%50	%50	-
9	Başvuran öğrencilerin genel not ortalamalarından	%25	%50	%25
10	Başvuran öğrencilerin ALES puanlarından	%25	%75	-
11	Başvuran öğrencilerin lisans derecesi ile mezun olduğu üniversitelerden	-	%75	%25
12	Programa öğrenci kabul etme kriterlerinizden	%50	%25	%25
13	Programa kabul edilen öğrenci sayılarından	%50	%50	-
14	Anabilim dalınızdaki lisansüstü öğrencilerinin araştırma görevlisi olma oranından	-	%25	%75
15	Danışmanlığınızı yürüttüğünüz lisansüstü öğrenci sayısının yeterli olmasından	%50	%25	%25
16	Tezlerin istediğiniz düzeydeki İngilizce ile yazılıyor olmasından	%25	%25	%50
17	Tezlerin bitirilme sürelerinden	-	%75	%25
18	Tez çalışmalarından uluslararası dergilerde yayın yapılma düzeyinden	-	%25	%75
19	Tez danışmanı atamalarında Anabilim dalınızca izlenen kriterlerden	%25	%50	%25
20	Doktora yeterlilik sınavlarının düzeyinden	%50	%25	%25
21	Mezun olan lisansüstü öğrencileriniz ile kurulan ilişkilerden	-	%50	%50
22	Mezun olan lisansüstü öğrencilerinizin iş bulabilmelerinden	-	%50	%50

Tablo 9: Matematik Anabilim Dalı Öğretim Üyeleri ve Görevlilerinin Lisansüstü Eğitimi Değerlendirme Sonuçları

MATEMATİK		Toplam Öğretim Üyesi ve Öğretim Görevlisi: 13 Ankete Katılım: 4 Katılım Oranı: %31		
		Memnun	Kararsız	Memnun Değil
1	Anabilim dalınızda yürütülen lisansüstü eğitim program(lar)ının niteliğinden	%50	%50	-
2	Türkiye'deki benzer lisansüstü programlarla karşılaştırıldığında programınızın gelmiş olduğu düzeyden	%100	-	-
3	Anabilim dalınızda bulunan öğretim üyesi sayısının yeterliliğinden	-	-	%100
4	Anabilim dalınızda verilen lisansüstü derslerin çeşitliliğinden	%25	-	%75
5	Fiziksel olanaklarınızın yeterli olmasından (laboratuvarlar, derslikler v.b.)	%25	%25	%50
6	Kütüphane olanaklarından	%100	-	-
7	Anabilim dalınızda düzenlenen bilimsel etkinliklerden	-	%75	%25
8	Lisansüstü program(lar)ınıza başvuran öğrenci sayılarından	%75	%25	-
9	Başvuran öğrencilerin genel not ortalamalarından	%50	%50	-
10	Başvuran öğrencilerin ALES puanlarından	%50	%50	-
11	Başvuran öğrencilerin lisans derecesi ile mezun olduğu üniversitelerden	%25	%50	%25
12	Programa öğrenci kabul etme kriterlerinizden	-	%50	%50
13	Programa kabul edilen öğrenci sayılarından	%25	%50	%25
14	Anabilim dalınızdaki lisansüstü öğrencilerinin araştırma görevlisi olma oranından	%50	-	%50
15	Danışmanlığınızı yürüttüğünüz lisansüstü öğrenci sayısının yeterli olmasından	%25	%75	-
16	Tezlerin istediğiniz düzeydeki ingilizce ile yazılıyor olmasından	%75	%25	-
17	Tezlerin bitirilme sürelerinden	%50	%50	-
18	Tez çalışmalarından uluslararası dergilerde yayın yapılma düzeyinden	%25	%75	-
19	Tez danışmanı atamalarında Anabilim dalınızca izlenen kriterlerden	%75	%25	-
20	Doktora yeterlilik sınavlarının düzeyinden	%50	%25	%25
21	Mezun olan lisansüstü öğrencileriniz ile kurulan ilişkilerden	%25	%50	%25
22	Mezun olan lisansüstü öğrencilerinizin iş bulabilmelerinden	%50	%50	-

Tablo 10: Moleküler Biyoloji ve Genetik Anabilim Dalı Öğretim Üyeleri ve Görevlilerinin Lisansüstü Eğitimi Değerlendirme Sonuçları

MOLEKÜLER BİYOLOJİ VE GENETİK		Toplam Öğretim Üyesi ve Öğretim Görevlisi: 15 Ankete Katılım: 9 Katılım Oranı: %60		
		Memnun	Kararsız	Memnun Değil
1	Anabilim dalımızda yürütülen lisansüstü eğitim program(lar)ının niteliğinden	%89	%11	-
2	Türkiye'deki benzer lisansüstü programlarla karşılaştırıldığında programınızın gelmiş olduğu düzeyden	%78	%22	-
3	Anabilim dalınızda bulunan öğretim üyesi sayısının yeterliliğinden	%78	%22	-
4	Anabilim dalınızda verilen lisansüstü derslerin çeşitliliğinden	%67	%11	%22
5	Fiziksel olanaklarınızın yeterli olmasından (laboratuvarlar, derslikler v.b.)	%11	%33	%56
6	Kütüphane olanaklarından	%56	%11	%33
7	Anabilim dalınızda düzenlenen bilimsel etkinliklerden	%22	%22	%56
8	Lisansüstü program(lar)ınıza başvuran öğrenci sayılarından	%44	%12	%44
9	Başvuran öğrencilerin genel not ortalamalarından	%11	%67	%22
10	Başvuran öğrencilerin ALES puanlarından	%33	%67	-
11	Başvuran öğrencilerin lisans derecesi ile mezun olduğu üniversitelerden	%11	%78	%11
12	Programa öğrenci kabul etme kriterlerinizden	%67	%22	%11
13	Programa kabul edilen öğrenci sayılarından	%67	%11	%22
14	Anabilim dalınızdaki lisansüstü öğrencilerinin araştırma görevlisi olma oranından	-	-	%100
15	Danışmanlığınızı yürüttüğünüz lisansüstü öğrenci sayısının yeterli olmasından	%44	%56	-
16	Tezlerin istediğiniz düzeydeki İngilizce ile yazılıyor olmasından	%33	%33	%33
17	Tezlerin bitirilme sürelerinden	%44	%33	%22
18	Tez çalışmalarından uluslararası dergilerde yayın yapılma düzeyinden	%22	%44	%33
19	Tez danışmanı atamalarında Anabilim dalınızca izlenen kriterlerden	%78	%22	-
20	Doktora yeterlilik sınavlarının düzeyinden	%11	%78	%11
21	Mezun olan lisansüstü öğrencileriniz ile kurulan ilişkilerden	%22	%67	%11
22	Mezun olan lisansüstü öğrencilerinizin iş bulabilmelerinden	%22	%67	%11

Tablo 11: Endüstri Ürünleri Tasarımı Anabilim Dalı Öğretim Üyeleri ve Görevlilerinin Lisansüstü Eğitimi Değerlendirme Sonuçları

ENDÜSTRİ ÜRÜNLERİ TASARIMI		Toplam Öğretim Üyesi ve Öğretim Görevlisi: 4 Ankete Katılım: 4 Katılım Oranı: %100		
		Memnun	Kararsız	Memnun Değil
1	Anabilim dalınızda yürütülen lisansüstü eğitim program(lar)ının niteliğinden	%50	%25	%25
2	Türkiye'deki benzer lisansüstü programlarla karşılaştırıldığında programınızın gelmiş olduğu düzeyden	%50	%25	%25
3	Anabilim dalınızda bulunan öğretim üyesi sayısının yeterliliğinden	-	-	%100
4	Anabilim dalınızda verilen lisansüstü derslerin çeşitliliğinden	%50	%25	%25
5	Fiziksel olanaklarınızın yeterli olmasından (laboratuvarlar, derslikler v.b.)	%50	%25	%25
6	Kütüphane olanaklarından	%75	%25	-
7	Anabilim dalınızda düzenlenen bilimsel etkinliklerden	%25	%25	%50
8	Lisansüstü program(lar)ınıza başvuran öğrenci sayılarından	%50	%25	%25
9	Başvuran öğrencilerin genel not ortalamalarından	%75	%25	-
10	Başvuran öğrencilerin ALES puanlarından	%75	%25	-
11	Başvuran öğrencilerin lisans derecesi ile mezun olduğu üniversitelerden	%100	-	-
12	Programa öğrenci kabul etme kriterlerinizden	%75	-	%25
13	Programa kabul edilen öğrenci sayılarından	%50	%25	%25
14	Anabilim dalınızdaki lisansüstü öğrencilerinin araştırma görevlisi olma oranından	-	%25	%75
15	Danışmanlığınızı yürüttüğünüz lisansüstü öğrenci sayısının yeterli olmasından	%75	%25	-
16	Tezlerin istediğiniz düzeydeki İngilizce ile yazılıyor olmasından	%25	-	%75
17	Tezlerin bitirilme sürelerinden	%25	-	%75
18	Tez çalışmalarından uluslararası dergilerde yayın yapılma düzeyinden	%25	%50	%25
19	Tez danışmanı atamalarında Anabilim dalınızca izlenen kriterlerden	%25	%50	%25
20	Doktora yeterlilik sınavlarının düzeyinden	-		
21	Mezun olan lisansüstü öğrencileriniz ile kurulan ilişkilerden	%25	%50	%25
22	Mezun olan lisansüstü öğrencilerinizin iş bulabilmelerinden	%25	%25	%50

Tablo 12: Mimarlık Anabilim Dalı Öğretim Üyeleri ve Görevlilerinin Lisansüstü Eğitimi Değerlendirme Sonuçları

MİMARLIK		Toplam Öğretim Üyesi ve Öğretim Görevlisi: 21 Ankete Katılım: 10 Katılım Oranı: %48		
		Memnun	Kararsız	Memnun Değil
1	Anabilim dalımızda yürütülen lisansüstü eğitim program(lar)ının niteliğinden	%50	%40	%10
2	Türkiye’deki benzer lisansüstü programlarla karşılaştırıldığında programınızın gelmiş olduğu düzeyden	%50	%30	%20
3	Anabilim dalınızda bulunan öğretim üyesi sayısının yeterliliğinden	%60	%10	%30
4	Anabilim dalınızda verilen lisansüstü derslerin çeşitliliğinden	%10	%40	%50
5	Fiziksel olanaklarınızın yeterli olmasından (laboratuvarlar, derslikler v.b.)	%40	%40	%20
6	Kütüphane olanaklarından	%100	-	-
7	Anabilim dalınızda düzenlenen bilimsel etkinliklerden	%10	%40	%50
8	Lisansüstü program(lar)ınıza başvuran öğrenci sayılarından	%40	%20	%40
9	Başvuran öğrencilerin genel not ortalamalarından	%30	%30	%40
10	Başvuran öğrencilerin ALES puanlarından	%30	%60	%10
11	Başvuran öğrencilerin lisans derecesi ile mezun olduğu üniversitelerden	%10	%70	%20
12	Programa öğrenci kabul etme kriterlerinizden	%50	%10	%40
13	Programa kabul edilen öğrenci sayılarından	%40	%30	%30
14	Anabilim dalınızdaki lisansüstü öğrencilerinin araştırma görevlisi olma oranından	%40	%20	%40
15	Danışmanlığınızı yürüttüğünüz lisansüstü öğrenci sayısının yeterli olmasından	%10	%30	%60
16	Tezlerin istediğiniz düzeydeki İngilizce ile yazılıyor olmasından	%30	%30	%40
17	Tezlerin bitirilme sürelerinden	%10	%80	%10
18	Tez çalışmalarından uluslararası dergilerde yayın yapılma düzeyinden	%20	%60	%20
19	Tez danışmanı atamalarında Anabilim dalınızca izlenen kriterlerden	%30	%40	%30
20	Doktora yeterlilik sınavlarının düzeyinden	%20	%60	%20
21	Mezun olan lisansüstü öğrencileriniz ile kurulan ilişkilerden	%10	%80	%10
22	Mezun olan lisansüstü öğrencilerinizin iş bulabilmelerinden	%10	%70	%20

Tablo 13: Mimari Restorasyon Anabilim Dalı Öğretim Üyeleri ve Görevlilerinin Lisansüstü Eğitimi Değerlendirme Sonuçları

MİMARİ RESTORASYON		Toplam Öğretim Üyesi ve Öğretim Görevlisi: 5 Ankete Katılım: 4 Katılım Oranı: %80		
		Memnun	Kararsız	Memnun Değil
1	Anabilim dalınızda yürütülen lisansüstü eğitim program(lar)ının niteliğinden	% 100	-	-
2	Türkiye'deki benzer lisansüstü programlarla karşılaştırıldığında programınızın gelmiş olduğu düzeyden	% 100	-	-
3	Anabilim dalınızda bulunan öğretim üyesi sayısının yeterliliğinden	-	% 100	-
4	Anabilim dalınızda verilen lisansüstü derslerin çeşitliliğinden	% 75	% 25	-
5	Fiziksel olanaklarınızın yeterli olmasından (laboratuvarlar, derslikler v.b.)	% 100	-	-
6	Kütüphane olanaklarından	% 100	-	-
7	Anabilim dalınızda düzenlenen bilimsel etkinliklerden	% 100	-	-
8	Lisansüstü program(lar)ınıza başvuran öğrenci sayılarından	-	% 100	-
9	Başvuran öğrencilerin genel not ortalamalarından	% 25	% 50	% 25
10	Başvuran öğrencilerin ALES puanlarından	-	% 75	% 25
11	Başvuran öğrencilerin lisans derecesi ile mezun olduğu üniversitelerden	-	% 100	-
12	Programa öğrenci kabul etme kriterlerinizden	% 75	% 25	-
13	Programa kabul edilen öğrenci sayılarından	-	% 100	-
14	Anabilim dalınızdaki lisansüstü öğrencilerinin araştırma görevlisi olma oranından	-	% 25	% 75
15	Danışmanlığınızı yürüttüğünüz lisansüstü öğrenci sayısının yeterli olmasından	% 75	% 25	-
16	Tezlerin istediğiniz düzeydeki ingilizce ile yazılıyor olmasından	-	% 25	% 75
17	Tezlerin bitirilme sürelerinden	% 25	% 25	% 50
18	Tez çalışmalarından uluslararası dergilerde yayın yapılma düzeyinden	% 75	% 25	-
19	Tez danışmanı atamalarında Anabilim dalınızca izlenen kriterlerden	% 75	% 25	-
20	Doktora yeterlilik sınavlarının düzeyinden	-		
21	Mezun olan lisansüstü öğrencileriniz ile kurulan ilişkilerden	% 50	% 50	-
22	Mezun olan lisansüstü öğrencilerinizin iş bulabilmelerinden	% 100	-	-

Tablo 14: Şehir ve Bölge Planlama Anabilim Dalı Öğretim Üyeleri ve Görevlilerinin Lisansüstü Eğitimi Değerlendirme Sonuçları

ŞEHİR VE BÖLGE PLANLAMA		Toplam Öğretim Üyesi ve Öğretim Görevlisi: 14 Ankete Katılım: 14 Katılım Oranı: %100		
		Memnun	Kararsız	Memnun Değil
1	Anabilim dalımızda yürütülen lisansüstü eğitim program(lar)ının niteliğinden	%71	%29	-
2	Türkiye'deki benzer lisansüstü programlarla karşılaştırıldığında programınızın gelmiş olduğu düzeyden	%64	%36	-
3	Anabilim dalınızda bulunan öğretim üyesi sayısının yeterliliğinden	%14	%29	%57
4	Anabilim dalınızda verilen lisansüstü derslerin çeşitliliğinden	%36	%64	-
5	Fiziksel olanaklarınızın yeterli olmasından (laboratuvarlar, derslikler v.b.)	%78	-	%22
6	Kütüphane olanaklarından	%86	%14	-
7	Anabilim dalınızda düzenlenen bilimsel etkinliklerden	%64	%36	-
8	Lisansüstü program(lar)ınıza başvuran öğrenci sayılarından	-	%22	%78
9	Başvuran öğrencilerin genel not ortalamalarından	%43	%50	%7
10	Başvuran öğrencilerin ALES puanlarından	%64	%29	%7
11	Başvuran öğrencilerin lisans derecesi ile mezun olduğu üniversitelerden	%71	%29	-
12	Programa öğrenci kabul etme kriterlerinizden	%64	%14	%22
13	Programa kabul edilen öğrenci sayılarından	%29	%29	%42
14	Anabilim dalınızdaki lisansüstü öğrencilerinin araştırma görevlisi olma oranından	%14	%50	%36
15	Danışmanlığınızı yürüttüğünüz lisansüstü öğrenci sayısının yeterli olmasından	%50	%7	%43
16	Tezlerin istediğiniz düzeydeki İngilizce ile yazılıyor olmasından	%14	%43	%43
17	Tezlerin bitirilme sürelerinden	%14	%79	%7
18	Tez çalışmalarından uluslararası dergilerde yayın yapılma düzeyinden	%7	%43	%50
19	Tez danışmanı atamalarında Anabilim dalınızca izlenen kriterlerden	%50	%50	-
20	Doktora yeterlilik sınavlarının düzeyinden	%57	%43	-
21	Mezun olan lisansüstü öğrencileriniz ile kurulan ilişkilerden	%93	%7	-
22	Mezun olan lisansüstü öğrencilerinizin iş bulabilmelerinden	%86	%14	-

EK 2

Disiplinerarası Anabilim Dalları Öğretim Üyeleri ve Görevlilerinin Lisansüstü Eğitimi Değerlendirme Sonuçları

Tablo 15: Biyoteknoloji ve Biyomühendislik Anabilim Dalı Öğretim Üyeleri ve Görevlilerinin Lisansüstü Eğitimi Değerlendirme Sonuçları

BİYOTEKNOLOJİ VE BİYOMÜHENDİSLİK		Toplam Öğretim Üyesi ve Öğretim Görevlisi: 18 Ankete Katılım: 2 Katılım Oranı: %11		
		Memnun	Kararsız	Memnun Değil
1	Anabilim dalımızda yürütülen lisansüstü eğitim program(lar)ının niteliğinden	%50	-	%50
2	Türkiye'deki benzer lisansüstü programlarla karşılaştırıldığında programınızın gelmiş olduğu düzeyden	%50	%50	-
3	Anabilim dalımızda bulunan öğretim üyesi sayısının yeterliliğinden	%50	%50	-
4	Anabilim dalımızda verilen lisansüstü derslerin çeşitliliğinden	%50	%50	-
5	Fiziksel olanaklarınızın yeterli olmasından (laboratuvarlar, derslikler v.b.)	%50	-	%50
6	Kütüphane olanaklarından	%50	%50	-
7	Anabilim dalımızda düzenlenen bilimsel etkinliklerden	%50	%50	-
8	Lisansüstü program(lar)ınıza başvuran öğrenci sayılarından	%50	-	%50
9	Başvuran öğrencilerin genel not ortalamalarından	-	%50	%50
10	Başvuran öğrencilerin ALES puanlarından	-	%50	%50
11	Başvuran öğrencilerin lisans derecesi ile mezun olduğu üniversitelerden	-	%50	%50
12	Programa öğrenci kabul etme kriterlerinizden	%50	%50	-
13	Programa kabul edilen öğrenci sayılarından	%50	%50	-
14	Anabilim dalımızdaki lisansüstü öğrencilerinin araştırma görevlisi olma oranından	-	-	%100
15	Danışmanlığınızı yürüttüğünüz lisansüstü öğrenci sayısının yeterli olmasından	%50	%50	-
16	Tezlerin istediğiniz düzeydeki İngilizce ile yazılıyor olmasından	-	%50	%50
17	Tezlerin bitirilme sürelerinden	-	%50	%50
18	Tez çalışmalarından uluslararası dergilerde yayın yapılma düzeyinden	%50	%50	-
19	Tez danışmanı atamalarında Anabilim dalınızca izlenen kriterlerden	%50	%50	-
20	Doktora yeterlilik sınavlarının düzeyinden	-	%100	-
21	Mezun olan lisansüstü öğrencileriniz ile kurulan ilişkilerden	-	%100	-
22	Mezun olan lisansüstü öğrencilerinizin iş bulabilmelerinden	%100	-	-

Tablo 16: Çevre Mühendisliği Anabilim Dalı Öğretim Üyeleri ve Görevlilerinin Lisansüstü Eğitimi Değerlendirme Sonuçları

ÇEVRE MÜHENDİSLİĞİ		Toplam Öğretim Üyesi ve Öğretim Görevlisi: 6 Ankete Katılım: 2 Katılım Oranı: %33		
		Memnun	Kararsız	Memnun Değil
1	Anabilim dalınızda yürütülen lisansüstü eğitim program(lar)ının niteliğinden	% 100	%	-
2	Türkiye'deki benzer lisansüstü programlarla karşılaştırıldığında programınızın gelmiş olduğu düzeyden	% 50	% 50	-
3	Anabilim dalınızda bulunan öğretim üyesi sayısının yeterliliğinden	% 50	-	% 50
4	Anabilim dalınızda verilen lisansüstü derslerin çeşitliliğinden	% 50	% 50	-
5	Fiziksel olanaklarınızın yeterli olmasından (laboratuvarlar, derslikler v.b.)	% 100	-	-
6	Kütüphane olanaklarından	% 100	-	-
7	Anabilim dalınızda düzenlenen bilimsel etkinliklerden	-	% 100	-
8	Lisansüstü program(lar)ınıza başvuran öğrenci sayılarından	-	% 100	-
9	Başvuran öğrencilerin genel not ortalamalarından	-	% 50	% 50
10	Başvuran öğrencilerin ALES puanlarından	-	% 100	-
11	Başvuran öğrencilerin lisans derecesi ile mezun olduğu üniversitelerden	% 50	% 50	-
12	Programa öğrenci kabul etme kriterlerinizden	% 100	-	-
13	Programa kabul edilen öğrenci sayılarından	% 50	% 50	-
14	Anabilim dalınızdaki lisansüstü öğrencilerinin araştırma görevlisi olma oranından	-	% 100	-
15	Danışmanlığınızı yürüttüğünüz lisansüstü öğrenci sayısının yeterli olmasından	-	% 50	% 50
16	Tezlerin istediğiniz düzeydeki İngilizce ile yazılıyor olmasından	% 50	% 50	-
17	Tezlerin bitirilme sürelerinden	% 50	% 50	-
18	Tez çalışmalarından uluslararası dergilerde yayın yapılma düzeyinden	% 50	% 50	-
19	Tez danışmanı atamalarında Anabilim dalınızca izlenen kriterlerden	% 100	-	-
20	Doktora yeterlilik sınavlarının düzeyinden	-		
21	Mezun olan lisansüstü öğrencileriniz ile kurulan ilişkilerden	% 50	% 50	-
22	Mezun olan lisansüstü öğrencilerinizin iş bulabilmelerinden	% 100	-	-

Tablo 17: Enerji Mühendisliği Anabilim Dalı Öğretim Üyeleri ve Görevlilerinin Lisansüstü Eğitimi Değerlendirme Sonuçları

ENERJİ MÜHENDİSLİĞİ		Toplam Öğretim Üyesi ve Öğretim Görevlisi: 8 Ankete Katılım: 3 Katılım Oranı: %38		
		Memnun	Kararsız	Memnun Değil
1	Anabilim dalınızda yürütülen lisansüstü eğitim program(lar)ının niteliğinden	%67	%33	-
2	Türkiye'deki benzer lisansüstü programlarla karşılaştırıldığında programınızın gelmiş olduğu düzeyden	%33	%33	%33
3	Anabilim dalınızda bulunan öğretim üyesi sayısının yeterliliğinden	%33	-	%67
4	Anabilim dalınızda verilen lisansüstü derslerin çeşitliliğinden	-	%33	%67
5	Fiziksel olanaklarınızın yeterli olmasından (laboratuvarlar, derslikler v.b.)	%67	%33	-
6	Kütüphane olanaklarından	%100	-	-
7	Anabilim dalınızda düzenlenen bilimsel etkinliklerden	%33	%33	%33
8	Lisansüstü program(lar)ınıza başvuran öğrenci sayılarından	%100	-	-
9	Başvuran öğrencilerin genel not ortalamalarından	-	%67	%33
10	Başvuran öğrencilerin ALES puanlarından	-	%67	%33
11	Başvuran öğrencilerin lisans derecesi ile mezun olduğu üniversitelerden	%33	%33	%33
12	Programa öğrenci kabul etme kriterlerinizden	%67	%33	-
13	Programa kabul edilen öğrenci sayılarından	%67	%33	-
14	Anabilim dalınızdaki lisansüstü öğrencilerinin araştırma görevlisi olma oranından	-	-	%100
15	Danışmanlığınızı yürüttüğünüz lisansüstü öğrenci sayısının yeterli olmasından	%67	%33	-
16	Tezlerin istediğiniz düzeydeki İngilizce ile yazılıyor olmasından	%33	-	%67
17	Tezlerin bitirilme sürelerinden	%67	-	%33
18	Tez çalışmalarından uluslararası dergilerde yayın yapılma düzeyinden	%67	%33	-
19	Tez danışmanı atamalarında Anabilim dalınızca izlenen kriterlerden	%33	%67	-
20	Doktora yeterlilik sınavlarının düzeyinden	-		
21	Mezun olan lisansüstü öğrencileriniz ile kurulan ilişkilerden	%33	%33	%33
22	Mezun olan lisansüstü öğrencilerinizin iş bulabilmelerinden	%67	%33	-

Tablo 18: Malzeme Bilimi ve Mühendisliği Anabilim Dalı Öğretim Üyeleri ve Görevlilerinin Lisansüstü Eğitimi Değerlendirme Sonuçları

MALZEME BİLİMİ VE MÜHENDİSLİĞİ		Toplam Öğretim Üyesi ve Öğretim Görevlisi: 19 Ankete Katılım: 15 Katılım Oranı: %79		
		Memnun	Kararsız	Memnun Değil
1	Anabilim dalınızda yürütülen lisansüstü eğitim program(lar)ının niteliğinden	%60	%20	%20
2	Türkiye'deki benzer lisansüstü programlarla karşılaştırıldığında programınızın gelmiş olduğu düzeyden	%40	%53	%7
3	Anabilim dalınızda bulunan öğretim üyesi sayısının yeterliliğinden	%80	%13	%7
4	Anabilim dalınızda verilen lisansüstü derslerin çeşitliliğinden	%33	%33	%33
5	Fiziksel olanaklarınızın yeterli olmasından (laboratuvarlar, derslikler v.b.)	%60	%27	%13
6	Kütüphane olanaklarından	%93	%7	-
7	Anabilim dalınızda düzenlenen bilimsel etkinliklerden	-	%60	%40
8	Lisansüstü program(lar)ınıza başvuran öğrenci sayılarından	%7	%33	%60
9	Başvuran öğrencilerin genel not ortalamalarından	%7	%53	%40
10	Başvuran öğrencilerin ALES puanlarından	%20	%60	%20
11	Başvuran öğrencilerin lisans derecesi ile mezun olduğu üniversitelerden	%20	%33	%47
12	Programa öğrenci kabul etme kriterlerinizden	%53	%27	%20
13	Programa kabul edilen öğrenci sayılarından	%20	%27	%53
14	Anabilim dalınızdaki lisansüstü öğrencilerinin araştırma görevlisi olma oranından	%40	%20	%40
15	Danışmanlığınızı yürüttüğünüz lisansüstü öğrenci sayısının yeterli olmasından	%20	%33	%47
16	Tezlerin istediğiniz düzeydeki İngilizce ile yazılıyor olmasından	%13	%40	%47
17	Tezlerin bitirilme sürelerinden	%27	%46	%27
18	Tez çalışmalarından uluslararası dergilerde yayın yapılma düzeyinden	%20	%33	%47
19	Tez danışmanı atamalarında Anabilim dalınızca izlenen kriterlerden	%33	%33	%33
20	Doktora yeterlilik sınavlarının düzeyinden	%40	%53	%7
21	Mezun olan lisansüstü öğrencileriniz ile kurulan ilişkilerden	%20	%53	%27
22	Mezun olan lisansüstü öğrencilerinizin iş bulabilmelerinden	%27	%60	%13

Tablo 19: Mühendislik İşletmeciliği Anabilim Dalı Öğretim Üyeleri ve Görevlilerinin Lisansüstü Eğitimi Değerlendirme Sonuçları

MÜHENDİSLİK İŞLETMECİLİĞİ		Toplam Öğretim Üyesi ve Öğretim Görevlisi: 7 Ankete Katılım: 7 Katılım Oranı: %100		
		Memnun	Kararsız	Memnun Değil
1	Anabilim dalınızda yürütülen lisansüstü eğitim program(lar)ının niteliğinden	%100	-	-
2	Türkiye'deki benzer lisansüstü programlarla karşılaştırıldığında programınızın gelmiş olduğu düzeyden	%86	%14	-
3	Anabilim dalınızda bulunan öğretim üyesi sayısının yeterliliğinden	%57	%43	-
4	Anabilim dalınızda verilen lisansüstü derslerin çeşitliliğinden	%72	%14	%14
5	Fiziksel olanaklarınızın yeterli olmasından (laboratuvarlar, derslikler v.b.)	%29	%29	%42
6	Kütüphane olanaklarından	%57	%14	%29
7	Anabilim dalınızda düzenlenen bilimsel etkinliklerden	%29	%71	-
8	Lisansüstü program(lar)ınıza başvuran öğrenci sayılarından	%43	%43	%14
9	Başvuran öğrencilerin genel not ortalamalarından	%71	%29	-
10	Başvuran öğrencilerin ALES puanlarından	%86	%14	-
11	Başvuran öğrencilerin lisans derecesi ile mezun olduğu üniversitelerden	%71	%29	-
12	Programa öğrenci kabul etme kriterlerinizden	%86	%14	-
13	Programa kabul edilen öğrenci sayılarından	%86	%14	-
14	Anabilim dalınızdaki lisansüstü öğrencilerinin araştırma görevlisi olma oranından	-	%50	%50
15	Danışmanlığınızı yürüttüğünüz lisansüstü öğrenci sayısının yeterli olmasından	-	%100	-
16	Tezlerin istediğiniz düzeydeki İngilizce ile yazılıyor olmasından	-	%80	%20
17	Tezlerin bitirilme sürelerinden	%20	%80	-
18	Tez çalışmalarından uluslararası dergilerde yayın yapılma düzeyinden	-	%60	%40
19	Tez danışmanı atamalarında Anabilim dalınızca izlenen kriterlerden	%20	%80	-
20	Doktora yeterlilik sınavlarının düzeyinden	-		
21	Mezun olan lisansüstü öğrencileriniz ile kurulan ilişkilerden	%80	%20	-
22	Mezun olan lisansüstü öğrencilerinizin iş bulabilmelerinden	%80	%20	-

EK 3

Lisansüstü Öğrencilerinin Lisansüstü Eğitimi Değerlendirme Sonuçları

Tablo 20: Bilgisayar Mühendisliği Anabilim Dalı Lisansüstü Öğrencilerinin Eğitimi Değerlendirme Sonuçları

BİLGİSAYAR MÜHENDİSLİĞİ ANABİLİM DALI LİSANSÜSTÜ ÖĞRENCİLERİ ANKET DEĞERLENDİRMESİ		Araştırma Görevlisi Olanlar Toplam Öğrenci : 8 Ankete Katılan: 3 Katılım Oranı: %38			Araştırma Görevlisi Olmayanlar Toplam Öğrenci : 13 Ankete Katılan: 3 Katılım Oranı: %23		
		Memnun	Kararsız	Memnun Değil	Memnun	Kararsız	Memnun Değil
1	Yurt içindeki üniversitelerde verilen benzer yüksek lisans programları ile karşılaştırdığınızda İYTE’de olmaktan	%75	-	%25	%100	-	-
2	Lisansüstü derslerin sayısından ve çeşitliliğinden	%25	%75	-	-	%100	-
3	Lisansüstü derslerin öğretici ve geliştirici olmasından	%75	%25	-	%100	-	-
4	Öğretim üyesi sayısının yeterliliğinden	%25	%50	%25	%33	%67	-
5	Danışmanınızdan veya danışmanlarınızdan	%75	%25	-	%67	%33	-
6	Anabilim dalınızda düzenlenen bilimsel etkinliklerden	%50	%25	%25	-	%67	%33
7	Laboratuvar olanaklarından	%100	-	-	-	%100	-
8	Kütüphane olanaklarından	%100	-	-	%67	-	%33
9	Dersliklerden	%25	%25	%50	%33	%33	%33
10	Anabilim dalınızdaki lisansüstü öğrencilere ayrılan çalışma ofislerinden	%50	%50	-	%67	%33	-
11	Yerleşkedeki barınma olanaklarından	%50	%50	-	%67	-	%33
12	Yüksek lisans eğitim süresinden	%100	-	-	%67	-	%33
13	Çalışmalarınızın niteliğinin uluslararası dergilerde yayınlanabilecek düzeyde olmasından	%75	%25	-	%67	%33	-
14	Ulusal toplantılara katılma sıklığınızdan	%75	%25	-	-	%67	%33
15	Lisansüstü eğitimi ile ileriye yönelik hedeflerinizin gerçekleşeceğinden	%75	%25	-	%100	-	-

Tablo 21: Elektrik-Elektronik Mühendisliği Anabilim Dalı Lisansüstü Öğrencilerinin Eğitimi Değerlendirme Sonuçları

BİLGİSAYAR MÜHENDİSLİĞİ ANABİLİM DALI LİSANSÜSTÜ ÖĞRENCİLERİ ANKET DEĞERLENDİRMESİ		Araştırma Görevlisi Olanlar Toplam Öğrenci : 8 Ankete Katılan: 3 Katılım Oranı: %38			Araştırma Görevlisi Olmayanlar Toplam Öğrenci : 13 Ankete Katılan: 3 Katılım Oranı: %23		
		Memnun	Kararsız	Memnun Değil	Memnun	Kararsız	Memnun Değil
1	Yurt içindeki üniversitelerde verilen benzer yüksek lisans programları ile karşılaştırdığınızda İYTE’de olmaktan	%75	-	%25	%100	-	-
2	Lisansüstü derslerin sayısından ve çeşitliliğinden	%25	%75	-	-	%100	-
3	Lisansüstü derslerin öğretici ve geliştirici olmasından	%75	%25	-	%100	-	-
4	Öğretim üyesi sayısının yeterliliğinden	%25	%50	%25	%33	%67	-
5	Danışmanınızdan veya danışmanlarınızdan	%75	%25	-	%67	%33	-
6	Anabilim dalınızda düzenlenen bilimsel etkinliklerden	%50	%25	%25	-	%67	%33
7	Laboratuvar olanaklarından	%100	-	-	-	%100	-
8	Kütüphane olanaklarından	%100	-	-	%67	-	%33
9	Dersliklerden	%25	%25	%50	%33	%33	%33
10	Anabilim dalınızdaki lisansüstü öğrencilere ayrılan çalışma ofislerinden	%50	%50	-	%67	%33	-
11	Yerleşkedeki barınma olanaklarından	%50	%50	-	%67	-	%33
12	Yüksek lisans eğitim süresinden	%100	-	-	%67	-	%33
13	Çalışmalarınızın niteliğinin uluslararası dergilerde yayınlanabilecek düzeyde olmasından	%75	%25	-	%67	%33	-
14	Ulusal toplantılara katılma sıklığınızdan	%75	%25	-	-	%67	%33
15	Lisansüstü eğitimi ile ileriye yönelik hedeflerinizin gerçekleşeceğinden	%75	%25	-	%100	-	-

Tablo 22: Gıda Mühendisliği Anabilim Dalı Lisansüstü Öğrencilerinin Eğitimi Değerlendirme Sonuçları

GIDA MÜHENDİSLİĞİ ANABİLİM DALI LİSANSÜSTÜ ÖĞRENCİLERİ ANKET DEĞERLENDİRMESİ		Araştırma Görevlisi Olanlar Toplam Öğrenci : 17 Ankete Katılan: 13 Katılım Oranı: %76			Araştırma Görevlisi Olmayanlar Toplam Öğrenci : 17 Ankete Katılan: 1 Katılım Oranı: %6		
		Memnun	Kararsız	Memnun Değil	Memnun	Kararsız	Memnun Değil
1	Yurt içindeki üniversitelerde verilen benzer yüksek lisans programları ile karşılaştığınızda İYTE’de olmaktan	%61	%31	%8	%100	-	-
2	Lisansüstü derslerin sayısından ve çeşitliliğinden	%15	%23	%62	-	-	%100
3	Lisansüstü derslerin öğretici ve geliştirici olmasından	%39	%61	-	%100	-	-
4	Öğretim üyesi sayısının yeterliliğinden	%31	%31	%38	%100	-	-
5	Danışmanınızdan veya danışmanlarınızdan	%85	%15	-	%100	-	-
6	Anabilim dalınızda düzenlenen bilimsel etkinliklerden	%8	%23	%69	-	-	%100
7	Laboratuvar olanaklarından	%62	%15	%23	%100	-	-
8	Kütüphane olanaklarından	%92	%8	-	%100	-	-
9	Dersliklerden	%23	%23	%54	%100	-	-
10	Anabilim dalınızdaki lisansüstü öğrencilere ayrılan çalışma ofislerinden	%31	%31	%38	%100	-	-
11	Yerleşkedeki barınma olanaklarından	%8	%38	%54	-	-	%100
12	Yüksek lisans eğitim süresinden	%54	%15	%31	%100	-	-
13	Çalışmalarınızın niteliğinin uluslararası dergilerde yayınlanabilecek düzeyde olmasından	%85	%15	-	%100	-	-
14	Ulusal toplantılara katılma sıklığınızdan	%46	%31	%23	-	-	%100
15	Lisansüstü eğitimi ile ileriye yönelik hedeflerinizin gerçekleşeceğinden	%38	%31	%31	%100	-	-

Tablo 23: İnşaat Mühendisliği Anabilim Dalı Lisansüstü Öğrencilerinin Eğitimi Değerlendirme Sonuçları

İNŞAAT MÜHENDİSLİĞİ ANABİLİM DALI LİSANSÜSTÜ ÖĞRENCİLERİ ANKET DEĞERLENDİRMESİ		Araştırma Görevlisi Olanlar Toplam Öğrenci : 3 Ankete Katılan: 2 Katılım Oranı: %67			Araştırma Görevlisi Olmayanlar Toplam Öğrenci : 10 Ankete Katılan: 2 Katılım Oranı: %20		
		Memnun	Kararsız	Memnun Değil	Memnun	Kararsız	Memnun Değil
1	Yurt içindeki üniversitelerde verilen benzer yüksek lisans programları ile karşılaştırdığınızda İYTE’de olmaktan	% 100	-	-	% 100	-	-
2	Lisansüstü derslerin sayısından ve çeşitliliğinden	% 100	-	-	% 100	-	-
3	Lisansüstü derslerin öğretici ve geliştirici olmasından	% 100	-	-	% 50	% 50	-
4	Öğretim üyesi sayısının yeterliliğinden	% 50	-	% 50	-	% 50	% 50
5	Danışmanınızdan veya danışmanlarınızdan	% 100	-	-	% 100	-	-
6	Anabilim dalınızda düzenlenen bilimsel etkinliklerden	-	% 50	% 50	-	% 50	% 50
7	Laboratuvar olanaklarından	% 50	% 50	-	-	% 100	-
8	Kütüphane olanaklarından	% 50	% 50	-	% 100	-	-
9	Dersliklerden	% 50	% 50	-	% 50	-	% 50
10	Anabilim dalınızdaki lisansüstü öğrencilere ayrılan çalışma ofislerinden	% 50	% 50	-	-	% 50	% 50
11	Yerleşkedeki barınma olanaklarından	-	% 100	-	-	% 50	% 50
12	Yüksek lisans eğitim süresinden	% 100	-	-	% 50	% 50	-
13	Çalışmalarınızın niteliğinin uluslararası dergilerde yayınlanabilecek düzeyde olmasından	-	% 100	-	% 100	-	-
14	Ulusal toplantılara katılma sıklığınızdan	-	% 100	-	-	% 50	% 50
15	Lisansüstü eğitimi ile ileriye yönelik hedeflerinizin gerçekleşeceğinden	% 50	% 50	-	% 50	% 50	-

Tablo 24: Kimya Mühendisliği Anabilim Dalı Lisansüstü Öğrencilerinin Eğitimi Değerlendirme Sonuçları

KİMYA MÜHENDİSLİĞİ ANABİLİM DALI LİSANSÜSTÜ ÖĞRENCİLERİ ANKET DEĞERLENDİRMESİ		Araştırma Görevlisi Olanlar Toplam Öğrenci : 27 Ankete Katılan: 20 Katılım Oranı: %74			Araştırma Görevlisi Olmayanlar Toplam Öğrenci : 16 Ankete Katılan: 2 Katılım Oranı: %13		
		Memnun	Kararsız	Memnun Değil	Memnun	Kararsız	Memnun Değil
1	Yurt içindeki üniversitelerde verilen benzer yüksek lisans programları ile karşılaştığınızda İYTE’de olmaktan	%65	%30	%5	%50	%50	-
2	Lisansüstü derslerin sayısından ve çeşitliliğinden	%35	%25	%40	%50	%50	-
3	Lisansüstü derslerin öğretici ve geliştirici olmasından	%50	%30	%20	%100	-	-
4	Öğretim üyesi sayısının yeterliliğinden	%50	%35	%15	%50	-	%50
5	Danışmanınızdan veya danışmanlarınızdan	%95	%5	-	%100	-	-
6	Anabilim dalınızda düzenlenen bilimsel etkinliklerden	%20	%55	%25	-	%100	-
7	Laboratuvar olanaklarından	%65	%20	%15	%50	%50	-
8	Kütüphane olanaklarından	%100	-	-	%100	-	-
9	Dersliklerden	%80	%10	%10	-	%100	-
10	Anabilim dalınızdaki lisansüstü öğrencilere ayrılan çalışma ofislerinden	%45	%35	%20	%50	-	%50
11	Yerleşkedeki barınma olanaklarından	%10	%35	%55	-	%50	%50
12	Yüksek lisans eğitim süresinden	%35	%25	%40	%50	%50	-
13	Çalışmalarınızın niteliğinin uluslararası dergilerde yayınlanabilecek düzeyde olmasından	%85	%15	-	%50	%50	-
14	Ulusal toplantılara katılma sıklığınızdan	%15	%45	%40	%50	%50	-
15	Lisansüstü eğitimi ile ileriye yönelik hedeflerinizin gerçekleşeceğinden	%40	%35	%25	%50	%50	-

Tablo 25: Makina Mühendisliği Anabilim Dalı Lisansüstü Öğrencilerinin Eğitimi Değerlendirme Sonuçları

MAKİNA MÜHENDİSLİĞİ ANABİLİM DALI LİSANSÜSTÜ ÖĞRENCİLERİ ANKET DEĞERLENDİRMESİ		Araştırma Görevlisi Olanlar Toplam Öğrenci : 18 Ankete Katılan: 9 Katılım Oranı: %50			Araştırma Görevlisi Olmayanlar Toplam Öğrenci : 33 Ankete Katılan: 12 Katılım Oranı: %36		
		Memnun	Kararsız	Memnun Değil	Memnun	Kararsız	Memnun Değil
1	Yurt içindeki üniversitelerde verilen benzer yüksek lisans programları ile karşılaştırdığınızda İYTE’de olmaktan	%78	%22	-	%42	%42	%16
2	Lisansüstü derslerin sayısından ve çeşitliliğinden	%11	%22	%67	%33	%8	%59
3	Lisansüstü derslerin öğretici ve geliştirici olmasından	%67	%22	%11	%58	%42	-
4	Öğretim üyesi sayısının yeterliliğinden	%56	%22	%22	%42	%25	%33
5	Danışmanınızdan veya danışmanlarınızdan	%89	%11	-	%92	%8	-
6	Anabilim dalınızda düzenlenen bilimsel etkinliklerden	%44	%44	%12	%8	%50	%42
7	Laboratuvar olanaklarından	%78	%22	-	%42	%42	%16
8	Kütüphane olanaklarından	%89	%11	-	%100	-	-
9	Dersliklerden	%56	%22	%22	%92	-	%8
10	Anabilim dalınızdaki lisansüstü öğrencilere ayrılan çalışma ofislerinden	%33	%33	%33	%50	%25	%25
11	Yerleşkedeki barınma olanaklarından	-	%33	%67	%8	%25	%67
12	Yüksek lisans eğitim süresinden	%67	%22	%11	%50	%33	%17
13	Çalışmalarınızın niteliğinin uluslararası dergilerde yayınlanabilecek düzeyde olmasından	%89	%11	-	%67	%25	%8
14	Ulusal toplantılara katılma sıklığınızdan	%45	%33	%22	%17	%50	%33
15	Lisansüstü eğitimi ile ileriye yönelik hedeflerinizin gerçekleşeceğinden	%67	%22	%11	%50	%25	%25

Tablo 26: Fizik Anabilim Dalı Lisansüstü Öğrencilerinin Eğitimi Değerlendirme Sonuçları

FİZİK ANABİLİM DALI LİSANSÜSTÜ ÖĞRENCİLERİ ANKET DEĞERLENDİRMESİ		Araştırma Görevlisi Olanlar Toplam Öğrenci : 18 Ankete Katılan: 2 Katılım Oranı: %11			Araştırma Görevlisi Olmayanlar Toplam Öğrenci : 13 Ankete Katılan: 2 Katılım Oranı: %15		
		Memnun	Kararsız	Memnun Değil	Memnun	Kararsız	Memnun Değil
1	Yurt içindeki üniversitelerde verilen benzer yüksek lisans programları ile karşılaştırdığınızda İYTE’de olmaktan	% 100	-	-	% 50	-	% 50
2	Lisansüstü derslerin sayısından ve çeşitliliğinden	% 50	-	% 50	% 50	% 50	-
3	Lisansüstü derslerin öğretici ve geliştirici olmasından	% 50	% 50	-	% 50	% 50	-
4	Öğretim üyesi sayısının yeterliliğinden	% 50	% 50	-	-	% 100	-
5	Danışmanınızdan veya danışmanlarınızdan	% 100	-	-	% 50	-	% 50
6	Anabilim dalınızda düzenlenen bilimsel etkinliklerden	% 50	% 50	-	-	-	% 100
7	Laboratuvar olanaklarından	-	% 100	-	% 50	% 50	-
8	Kütüphane olanaklarından	% 100	-	-	% 100	-	-
9	Dersliklerden	% 100	-	-	-	% 50	% 50
10	Anabilim dalınızdaki lisansüstü öğrencilere ayrılan çalışma ofislerinden	% 100	-	-	% 50	-	% 50
11	Yerleşkedeki barınma olanaklarından	-	% 100	-	-	-	% 100
12	Yüksek lisans eğitim süresinden	% 100	-	-	% 50	-	% 50
13	Çalışmalarınızın niteliğinin uluslararası dergilerde yayınlanabilecek düzeyde olmasından	% 100	-	-	% 50	-	% 50
14	Ulusal toplantılara katılma sıklığınızdan	% 50	-	% 50	-	% 50	% 50
15	Lisansüstü eğitimi ile ileriye yönelik hedeflerinizin gerçekleşeceğinden	% 100	-	-	-	% 100	-

Tablo 27: Kimya Anabilim Dalı Lisansüstü Öğrencilerinin Eğitimi Değerlendirme Sonuçları

KİMYA ANABİLİM DALI LİSANSÜSTÜ ÖĞRENCİLERİ ANKET DEĞERLENDİRMESİ		Araştırma Görevlisi Olanlar Toplam Öğrenci : 25 Ankete Katılan: 10 Katılım Oranı: %40			Araştırma Görevlisi Olmayanlar Toplam Öğrenci : 29 Ankete Katılan: 6 Katılım Oranı: %21		
		Memnun	Kararsız	Memnun Değil	Memnun	Kararsız	Memnun Değil
1	Yurt içindeki üniversitelerde verilen benzer yüksek lisans programları ile karşılaştırdığınızda İYTE’de olmaktan	%60	%30	%10	%100	-	-
2	Lisansüstü derslerin sayısından ve çeşitliliğinden	%20	%40	%40	-	%17	%83
3	Lisansüstü derslerin öğretici ve geliştirici olmasından	%40	%20	%40	%17	%50	%33
4	Öğretim üyesi sayısının yeterliliğinden	%20	%40	%40	%50	-	%50
5	Danışmanınızdan veya danışmanlarınızdan	%60	%30	%10	%83	%17	-
6	Anabilim dalınızda düzenlenen bilimsel etkinliklerden	%30	%20	%50	%17	%33	%50
7	Laboratuvar olanaklarından	%90	-	%10	%83	%17	-
8	Kütüphane olanaklarından	%90	%10	-	%100	-	-
9	Dersliklerden	%40	%50	%10	%66	%17	%17
10	Anabilim dalınızdaki lisansüstü öğrencilere ayrılan çalışma ofislerinden	%40	%30	%30	%33	%17	%50
11	Yerleşkedeki barınma olanaklarından	%10	%40	%50	-	-	%100
12	Yüksek lisans eğitim süresinden	%20	%40	%40	%50	%17	%33
13	Çalışmalarınızın niteliğinin uluslararası dergilerde yayınlanabilecek düzeyde olmasından	%40	%40	%20	%50	%50	-
14	Ulusal toplantılara katılma sıklığınızdan	%50	-	%50	-	%33	%67
15	Lisansüstü eğitimi ile ileriye yönelik hedeflerinizin gerçekleşeceğinden	%40	%20	%40	%50	%33	%17

Tablo 28: Matematik Anabilim Dalı Lisansüstü Öğrencilerinin Eğitimi Değerlendirme Sonuçları

MATEMATİK ANABİLİM DALI LİSANSÜSTÜ ÖĞRENCİLERİ ANKET DEĞERLENDİRMESİ		Araştırma Görevlisi Olanlar Toplam Öğrenci : 14 Ankete Katılan: 3 Katılım Oranı: %21			Araştırma Görevlisi Olmayanlar Toplam Öğrenci : 11 Ankete Katılan: 5 Katılım Oranı: %45		
		Memnun	Kararsız	Memnun Değil	Memnun	Kararsız	Memnun Değil
1	Yurt içindeki üniversitelerde verilen benzer yüksek lisans programları ile karşılaştığınızda İYTE’de olmaktan	%67	%33	-	%20	%60	%20
2	Lisansüstü derslerin sayısından ve çeşitliliğinden	-	%67	%33	%20	%20	%60
3	Lisansüstü derslerin öğretici ve geliştirici olmasından	%33	%33	%33	%60	-	%40
4	Öğretim üyesi sayısının yeterliliğinden	%33	%33	%33	%60	-	%40
5	Danışmanınızdan veya danışmanlarınızdan	%67	-	%33	%100	-	-
6	Anabilim dalınızda düzenlenen bilimsel etkinliklerden	%33	%33	%33	-	%60	%40
7	Laboratuvar olanaklarından	%33	%67	-	%20	%80	-
8	Kütüphane olanaklarından	%67	%33	-	%100	-	-
9	Dersliklerden	%67	-	%33	%20	%60	%20
10	Anabilim dalınızdaki lisansüstü öğrencilere ayrılan çalışma ofislerinden	-	%67	%33	-	-	%100
11	Yerleşkedeki barınma olanaklarından	-	%67	%33	-	%40	%60
12	Yüksek lisans eğitim süresinden	%100	-	-	%100	-	-
13	Çalışmalarınızın niteliğinin uluslararası dergilerde yayınlanabilecek düzeyde olmasından	-	%67	%33	%60	%40	-
14	Ulusal toplantılara katılma sıklığınızdan	%33	%33	%33	%40	%20	%40
15	Lisansüstü eğitimi ile ileriye yönelik hedeflerinizin gerçekleşeceğinden	%33	%67	-	%20	%80	-

Tablo 29: Moleküler Biyoloji ve Genetik Anabilim Dalı Lisansüstü Öğrencilerinin Eğitimi Değerlendirme Sonuçları

MOLEKÜLER BİYOLOJİ VE GENETİK ANABİLİM DALI LİSANSÜSTÜ ÖĞRENCİLERİ ANKET DEĞERLENDİRMESİ		Araştırma Görevlisi Olanlar Toplam Öğrenci : 18 Ankete Katılan: 14 Katılım Oranı: %78			Araştırma Görevlisi Olmayanlar Toplam Öğrenci : 26 Ankete Katılan: 18 Katılım Oranı: %69		
		Memnun	Kararsız	Memnun Değil	Memnun	Kararsız	Memnun Değil
1	Yurt içindeki üniversitelerde verilen benzer yüksek lisans programları ile karşılaştığınızda İYTE’de olmaktan	%79	%7	%14	%94	%6	-
2	Lisansüstü derslerin sayısından ve çeşitliliğinden	%7	%36	%57	%45	%33	%22
3	Lisansüstü derslerin öğretici ve geliştirici olmasından	%21	%43	%36	%72	%28	-
4	Öğretim üyesi sayısının yeterliliğinden	%43	%43	%14	%45	%45	%10
5	Danışmanınızdan veya danışmanlarınızdan	%64	%36	-	%100	-	-
6	Anabilim dalınızda düzenlenen bilimsel etkinliklerden	%21	%29	%50	%17	%55	%28
7	Laboratuvar olanaklarından	%71	%29	-	%94	%6	-
8	Kütüphane olanaklarından	%72	%21	%7	%94	%6	-
9	Dersliklerden	%50	%29	%21	%50	%33	%17
10	Anabilim dalınızdaki lisansüstü öğrencilere ayrılan çalışma ofislerinden	%7	%7	%86	%17	%11	%72
11	Yerleşkedeki barınma olanaklarından	-	%7	%93	-	%22	%78
12	Yüksek lisans eğitim süresinden	%50	%21	%29	%33	%33	%33
13	Çalışmalarınızın niteliğinin uluslararası dergilerde yayınlanabilecek düzeyde olmasından	%21	%58	%21	%78	%22	-
14	Ulusal toplantılara katılma sıklığınızdan	%21	%21	%58	-	%50	%50
15	Lisansüstü eğitimi ile ileriye yönelik hedeflerinizin gerçekleşeceğinden	%21	%58	%21	%67	%33	-

Tablo 30: Endüstri Ürünleri Tasarımı Anabilim Dalı Lisansüstü Öğrencilerinin Eğitimi Değerlendirme Sonuçları

ENDÜSTRİ ÜRÜNLERİ TASARIMI ANABİLİM DALI LİSANSÜSTÜ ÖĞRENCİLERİ ANKET DEĞERLENDİRMESİ		Araştırma Görevlisi Olanlar Toplam Öğrenci : 2 Ankete Katılan: 2 Katılım Oranı: %100			Araştırma Görevlisi Olmayanlar Toplam Öğrenci : 5 Ankete Katılan: 3 Katılım Oranı: %60		
		Memnun	Kararsız	Memnun Değil	Memnun	Kararsız	Memnun Değil
1	Yurt içindeki üniversitelerde verilen benzer yüksek lisans programları ile karşılaştığınızda İYTE’de olmaktan	%50	-	%50	%33	%67	-
2	Lisansüstü derslerin sayısından ve çeşitliliğinden	-	%50	%50	%33	%33	%33
3	Lisansüstü derslerin öğretici ve geliştirici olmasından	%100	-	-	%33	%67	-
4	Öğretim üyesi sayısının yeterliliğinden	-	%50	%50	%33	%33	%33
5	Danışmanınızdan veya danışmanlarınızdan	%100	-	-	%67	%33	-
6	Anabilim dalınızda düzenlenen bilimsel etkinliklerden	-	%100	-	%33	%33	%33
7	Laboratuvar olanaklarından	-	%100	-	%33	%33	%33
8	Kütüphane olanaklarından	%50	%50	-	%100	-	-
9	Dersliklerden	-	%50	%50	%67	%33	-
10	Anabilim dalınızdaki lisansüstü öğrencilere ayrılan çalışma ofislerinden	-	%100	-	%67	-	%33
11	Yerleşkedeki barınma olanaklarından	-	-	%100	%33	%33	%33
12	Yüksek lisans eğitim süresinden	%100	-	-	%67	-	%33
13	Çalışmalarınızın niteliğinin uluslararası dergilerde yayınlanabilecek düzeyde olmasından	%100	-	-	%67	%33	-
14	Ulusal toplantılara katılma sıklığınızdan	-	%100	-	-	%67	%33
15	Lisansüstü eğitimi ile ileriye yönelik hedeflerinizin gerçekleşeceğinden	%100	-	-	%33	%67	-

Tablo 31: Mimarlık Anabilim Dalı Lisansüstü Öğrencilerinin Eğitimi Değerlendirme Sonuçları

MİMARLIK ANABİLİM DALI LİSANSÜSTÜ ÖĞRENCİLERİ ANKET DEĞERLENDİRMESİ		Araştırma Görevlisi Olanlar Toplam Öğrenci : 26 Ankete Katılan: 17 Katılım Oranı: %65			Araştırma Görevlisi Olmayanlar Toplam Öğrenci : 27 Ankete Katılan: 14 Katılım Oranı: %52		
		Memnun	Kararsız	Memnun Değil	Memnun	Kararsız	Memnun Değil
1	Yurt içindeki üniversitelerde verilen benzer yüksek lisans programları ile karşılaştığınızda İYTE’de olmaktan	%76	%18	%6	%79	%21	-
2	Lisansüstü derslerin sayısından ve çeşitliliğinden	%18	%41	%41	%57	%7	%36
3	Lisansüstü derslerin öğretici ve geliştirici olmasından	%41	%59	-	%86	%14	-
4	Öğretim üyesi sayısının yeterliliğinden	%35	%47	%18	%64	%29	%7
5	Danışmanınızdan veya danışmanlarınızdan	%82	%18	-	%72	%21	%7
6	Anabilim dalınızda düzenlenen bilimsel etkinliklerden	%24	%41	%35	%7	%57	%36
7	Laboratuvar olanaklarından	-	%70	%30	%36	%43	%21
8	Kütüphane olanaklarından	%88	%6	%6	%93	-	%7
9	Dersliklerden	%18	%53	%29	%21	%21	%58
10	Anabilim dalınızdaki lisansüstü öğrencilere ayrılan çalışma ofislerinden	%29	%12	%59	%14	%50	%36
11	Yerleşkedeki barınma olanaklarından	-	%35	%65	%14	%50	%36
12	Yüksek lisans eğitim süresinden	%82	%6	%12	%86	%14	-
13	Çalışmalarınızın niteliğinin uluslararası dergilerde yayınlanabilecek düzeyde olmasından	%82	%18	-	%64	%29	%7
14	Ulusal toplantılara katılma sıklığınızdan	%47	%41	%12	%14	%57	%29
15	Lisansüstü eğitimi ile ileriye yönelik hedeflerinizin gerçekleşeceğinden	%65	%23	%12	%57	%36	%7

Tablo 32: Mimari Restorasyon Anabilim Dalı Lisansüstü Öğrencilerinin Eğitimi Değerlendirme Sonuçları

MİMARİ RESTORASYON ANABİLİM DALI LİSANSÜSTÜ ÖĞRENCİLERİ ANKET DEĞERLENDİRMESİ		Araştırma Görevlisi Olanlar Toplam Öğrenci : 3 Ankete Katılan: 2 Katılım Oranı: %67			Araştırma Görevlisi Olmayanlar Toplam Öğrenci : 7 Ankete Katılan: 5 Katılım Oranı: %71		
		Memnun	Kararsız	Memnun Değil	Memnun	Kararsız	Memnun Değil
1	Yurt içindeki üniversitelerde verilen benzer yüksek lisans programları ile karşılaştırdığınızda İYTE’de olmaktan	% 100	-	-	% 80	% 20	-
2	Lisansüstü derslerin sayısından ve çeşitliliğinden	% 50	-	% 50	% 40	% 60	-
3	Lisansüstü derslerin öğretici ve geliştirici olmasından	% 50	% 50	-	% 100	-	-
4	Öğretim üyesi sayısının yeterliliğinden	% 50	% 50	-	% 100	-	-
5	Danışmanınızdan veya danışmanlarınızdan	% 100	-	-	% 100	-	-
6	Anabilim dalınızda düzenlenen bilimsel etkinliklerden	-	% 50	% 50	-	% 100	-
7	Laboratuvar olanaklarından	% 100	-	-	% 60	% 40	-
8	Kütüphane olanaklarından	% 100	-	-	% 60	% 40	-
9	Dersliklerden	% 100	-	-	% 20	% 80	-
10	Anabilim dalınızdaki lisansüstü öğrencilere ayrılan çalışma ofislerinden	% 50	% 50	-	% 40	% 60	-
11	Yerleşkedeki barınma olanaklarından	-	% 100	-	% 20	% 20	% 60
12	Yüksek lisans eğitim süresinden	% 50	% 50	-	% 60	% 20	% 20
13	Çalışmalarınızın niteliğinin uluslararası dergilerde yayınlanabilecek düzeyde olmasından	% 50	% 50	-	% 80	% 20	-
14	Ulusal toplantılara katılma sıklığınızdan	-	% 50	% 50	-	% 80	% 20
15	Lisansüstü eğitimi ile ileriye yönelik hedeflerinizin gerçekleşeceğinden	-	% 50	% 50	% 80	% 20	-

Tablo 33: Şehir ve Bölge Planlama Anabilim Dalı Lisansüstü Öğrencilerinin Eğitimi Değerlendirme Sonuçları

ŞEHİR VE BÖLGE PLANLAMA ANABİLİM DALI LİSANSÜSTÜ ÖĞRENCİLERİ ANKET DEĞERLENDİRMESİ		Araştırma Görevlisi Olanlar Toplam Öğrenci : 17 Ankete Katılan: 17 Katılım Oranı: %100			Araştırma Görevlisi Olmayanlar Toplam Öğrenci : 10 Ankete Katılan: 10 Katılım Oranı: %100		
		Memnun	Kararsız	Memnun Değil	Memnun	Kararsız	Memnun Değil
1	Yurt içindeki üniversitelerde verilen benzer yüksek lisans programları ile karşılaştığınızda İYTE’de olmaktan	%72	%22	%6	%45	%45	%10
2	Lisansüstü derslerin sayısından ve çeşitliliğinden	%44	%6	%50	%18	%36	%46
3	Lisansüstü derslerin öğretici ve geliştirici olmasından	%61	%22	%17	%45	%45	%10
4	Öğretim üyesi sayısının yeterliliğinden	%39	%33	%28	%36	%18	%46
5	Danışmanınızdan veya danışmanlarınızdan	%67	%22	%11	%27	%55	%18
6	Anabilim dalınızda düzenlenen bilimsel etkinliklerden	%6	%55	%39	%10	%45	%45
7	Laboratuvar olanaklarından	%39	%33	%28	%36	%46	%18
8	Kütüphane olanaklarından	%89	%11	-	%82	%9	%9
9	Dersliklerden	%55	%17	%28	%46	%18	%36
10	Anabilim dalınızdaki lisansüstü öğrencilere ayrılan çalışma ofislerinden	%28	%33	%39	%9	%55	%36
11	Yerleşkedeki barınma olanaklarından	%17	%22	%61	%9	%18	%73
12	Yüksek lisans eğitim süresinden	%50	%17	%33	%64	%18	%18
13	Çalışmalarınızın niteliğinin uluslararası dergilerde yayınlanabilecek düzeyde olmasından	%67	%33	-	%36	%64	-
14	Ulusal toplantılara katılma sıklığınızdan	%28	%22	%50	%18	%36	%46
15	Lisansüstü eğitimi ile ileriye yönelik hedeflerinizin gerçekleşeceğinden	%39	%50	%11	%36	%36	%28

Tablo 34: Biyoteknoloji ve Biyomühendislik Anabilim Dalı Lisansüstü Öğrencilerinin Eğitimi Değerlendirme Sonuçları

BİYOTEKNOLOJİ VE BIYOMÜHENDİSLİK ANABİLİM DALI LİSANSÜSTÜ ÖĞRENCİLERİ ANKET DEĞERLENDİRMESİ		Araştırma Görevlisi Olanlar Toplam Öğrenci : 10 Ankete Katılan: 6 Katılım Oranı: %60			Araştırma Görevlisi Olmayanlar Toplam Öğrenci : 16 Ankete Katılan: 2 Katılım Oranı: %13		
		Memnun	Kararsız	Memnun Değil	Memnun	Kararsız	Memnun Değil
1	Yurt içindeki üniversitelerde verilen benzer yüksek lisans programları ile karşılaştırdığınızda İYTE’de olmaktan	%67	%33	-	%50	%50	-
2	Lisansüstü derslerin sayısından ve çeşitliliğinden	%50	%17	%33	%100	-	-
3	Lisansüstü derslerin öğretici ve geliştirici olmasından	%33	%33	%33	%100	-	-
4	Öğretim üyesi sayısının yeterliliğinden	%83	%17	-	%100	-	-
5	Danışmanınızdan veya danışmanlarınızdan	%100	-	-	%100	-	-
6	Anabilim dalınızda düzenlenen bilimsel etkinliklerden	%33	-	%67	-	%50	%50
7	Laboratuvar olanaklarından	%100	-	-	%100	-	-
8	Kütüphane olanaklarından	%100	-	-	%100	-	-
9	Dersliklerden	%33	%50	%17	-	%50	%50
10	Anabilim dalınızdaki lisansüstü öğrencilere ayrılan çalışma ofislerinden	%33	%33	%33	%50	-	%50
11	Yerleşkedeki barınma olanaklarından	%33	%50	%17	%50	-	%50
12	Yüksek lisans eğitim süresinden	%33	%33	%33	-	%50	%50
13	Çalışmalarınızın niteliğinin uluslararası dergilerde yayınlanabilecek düzeyde olmasından	%67	%33	-	-	%50	-
14	Ulusal toplantılara katılma sıklığınızdan	%33	%17	%50	-	%50	%50
15	Lisansüstü eğitimi ile ileriye yönelik hedeflerinizin gerçekleşeceğinden	%33	%67	-	-	%50	%50

Tablo 35: Çevre Mühendisliği Anabilim Dalı Lisansüstü Öğrencilerinin Eğitimi Değerlendirme Sonuçları

ÇEVRE MÜHENDİSLİĞİ ANABİLİM DALI LİSANSÜSTÜ ÖĞRENCİLERİ ANKET DEĞERLENDİRMESİ		Araştırma Görevlisi Olanlar Toplam Öğrenci : 4 Ankete Katılan: 0 Katılım Oranı: %0			Araştırma Görevlisi Olmayanlar Toplam Öğrenci : 2 Ankete Katılan: 0 Katılım Oranı: %0		
		Memnun	Kararsız	Memnun Değil	Memnun	Kararsız	Memnun Değil
1	Yurt içindeki üniversitelerde verilen benzer yüksek lisans programları ile karşılaştığınızda İYTE’de olmaktan	-	-	-	-	-	-
2	Lisansüstü derslerin sayısından ve çeşitliliğinden	-	-	-	-	-	-
3	Lisansüstü derslerin öğretici ve geliştirici olmasından	-	-	-	-	-	-
4	Öğretim üyesi sayısının yeterliliğinden	-	-	-	-	-	-
5	Danışmanınızdan veya danışmanlarınızdan	-	-	-	-	-	-
6	Anabilim dalınızda düzenlenen bilimsel etkinliklerden	-	-	-	-	-	-
7	Laboratuvar olanaklarından	-	-	-	-	-	-
8	Kütüphane olanaklarından	-	-	-	-	-	-
9	Dersliklerden	-	-	-	-	-	-
10	Anabilim dalınızdaki lisansüstü öğrencilere ayrılan çalışma ofislerinden	-	-	-	-	-	-
11	Yerleşkedeki barınma olanaklarından	-	-	-	-	-	-
12	Yüksek lisans eğitim süresinden	-	-	-	-	-	-
13	Çalışmalarınızın niteliğinin uluslararası dergilerde yayınlanabilecek düzeyde olmasından	-	-	-	-	-	-
14	Ulusal toplantılara katılma sıklığınızdan	-	-	-	-	-	-
15	Lisansüstü eğitimi ile ileriye yönelik hedeflerinizin gerçekleşeceğinden	-	-	-	-	-	-

Tablo 36: Enerji Mühendisliği Anabilim Dalı Lisansüstü Öğrencilerinin Eğitimi Değerlendirme Sonuçları

ENERJİ MÜHENDİSLİĞİ ANABİLİM DALI LİSANSÜSTÜ ÖĞRENCİLERİ ANKET DEĞERLENDİRMESİ		Araştırma Görevlisi Olanlar Toplam Öğrenci : 4 Ankete Katılan: 3 Katılım Oranı: %75			Araştırma Görevlisi Olmayanlar Toplam Öğrenci : 12 Ankete Katılan: 5 Katılım Oranı: %42		
		Memnun	Kararsız	Memnun Değil	Memnun	Kararsız	Memnun Değil
1	Yurt içindeki üniversitelerde verilen benzer yüksek lisans programları ile karşılaştırdığınızda İYTE’de olmaktan	%67	%33	-	%40	%60	-
2	Lisansüstü derslerin sayısından ve çeşitliliğinden	%67	-	%33	-	-	%100
3	Lisansüstü derslerin öğretici ve geliştirici olmasından	%100	-	-	%20	%60	%20
4	Öğretim üyesi sayısının yeterliliğinden	%67	%33	-	-	%60	%40
5	Danışmanınızdan veya danışmanlarınızdan	%100	-	-	%40	%40	%20
6	Anabilim dalınızda düzenlenen bilimsel etkinliklerden	%67	%33	-	%40	%20	%40
7	Laboratuvar olanaklarından	%100	-	-	%40	%20	%40
8	Kütüphane olanaklarından	%100	-	-	%80	%20	-
9	Dersliklerden	%67	%33	-	%100	-	-
10	Anabilim dalınızdaki lisansüstü öğrencilere ayrılan çalışma ofislerinden	%67	%33	-	%80	%20	-
11	Yerleşkedeki barınma olanaklarından	-	%67	%33	%20	%40	%40
12	Yüksek lisans eğitim süresinden	%100	-	-	%60	%40	-
13	Çalışmalarınızın niteliğinin uluslararası dergilerde yayınlanabilecek düzeyde olmasından	%100	-	-	%20	%60	%20
14	Ulusal toplantılara katılma sıklığınızdan	-	%67	%33	-	%60	%40
15	Lisansüstü eğitimi ile ileriye yönelik hedeflerinizin gerçekleşeceğinden	%33	%33	%33	-	%100	-

Tablo 37: Malzeme Bilimi ve Mühendisliği Anabilim Dalı Lisansüstü Öğrencilerinin Eğitimi Değerlendirme Sonuçları

MALZEME BİLİMİ VE MÜHENDİSLİĞİ ANABİLİM DALI LİSANSÜSTÜ ÖĞRENCİLERİ ANKET DEĞERLENDİRMESİ		Araştırma Görevlisi Olanlar Toplam Öğrenci : 6 Ankete Katılan: 5 Katılım Oranı: %83			Araştırma Görevlisi Olmayanlar Toplam Öğrenci : 10 Ankete Katılan: 5 Katılım Oranı: %50		
		Memnun	Kararsız	Memnun Değil	Memnun	Kararsız	Memnun Değil
1	Yurt içindeki üniversitelerde verilen benzer yüksek lisans programları ile karşılaştığınızda İYTE’de olmaktan	%20	-	%80	%40	%60	-
2	Lisansüstü derslerin sayısından ve çeşitliliğinden	-	-	%100	%20	%20	%60
3	Lisansüstü derslerin öğretici ve geliştirici olmasından	%20	-	%80	%20	%40	%40
4	Öğretim üyesi sayısının yeterliliğinden	%20	%20	%60	%20	%60	%20
5	Danışmanınızdan veya danışmanlarınızdan	%60	%20	%20	%40	%20	%40
6	Anabilim dalınızda düzenlenen bilimsel etkinliklerden	-	%60	%40	%20	%20	%60
7	Laboratuvar olanaklarından	%60	%20	%20	%40	%20	%40
8	Kütüphane olanaklarından	%100	-	-	%80	-	%20
9	Dersliklerden	%100	-	-	%60	%40	-
10	Anabilim dalınızdaki lisansüstü öğrencilere ayrılan çalışma ofislerinden	%60	%20	%20	%20	%60	%20
11	Yerleşkedeki barınma olanaklarından	-	%20	%80	-	%20	%80
12	Yüksek lisans eğitim süresinden	%20	%60	%20	%60	%20	%20
13	Çalışmalarınızın niteliğinin uluslararası dergilerde yayınlanabilecek düzeyde olmasından	%40	%60	-	%20	%60	%20
14	Ulusal toplantılara katılma sıklığınızdan	-	%60	%40	-	%20	%80
15	Lisansüstü eğitimi ile ileriye yönelik hedeflerinizin gerçekleşeceğinden	-	%80	%20	%20	%40	%40

Tablo 38: Mühendislik İşletmeciliği Anabilim Dalı Lisansüstü Öğrencilerinin Eğitimi Değerlendirme Sonuçları

MÜHENDİSLİK İŞLETMECİLİĞİ ANABİLİM DALI LİSANSÜSTÜ ÖĞRENCİLERİ ANKET DEĞERLENDİRMESİ		Araştırma Görevlisi Olanlar Toplam Öğrenci : 0 Ankete Katılan: - Katılım Oranı: -			Araştırma Görevlisi Olmayanlar Toplam Öğrenci : 67 Ankete Katılan: 41 Katılım Oranı: %61		
		Memnun	Kararsız	Memnun Değil	Memnun	Kararsız	Memnun Değil
1	Yurt içindeki üniversitelerde verilen benzer yüksek lisans programları ile karşılaştığınızda İYTE’de olmaktan	-	-	-	%85	%15	-
2	Lisansüstü derslerin sayısından ve çeşitliliğinden	-	-	-	%76	%22	%2
3	Lisansüstü derslerin öğretici ve geliştirici olmasından	-	-	-	%90	%7	%3
4	Öğretim üyesi sayısının yeterliliğinden	-	-	-	%61	%32	%7
5	Danışmanınızdan veya danışmanlarınızdan	-	-	-	%56	%42	%2
6	Anabilim dalınızda düzenlenen bilimsel etkinliklerden	-	-	-	%10	%73	%17
7	Laboratuvar olanaklarından	-	-	-	%5	%80	%15
8	Kütüphane olanaklarından	-	-	-	%39	%44	%17
9	Dersliklerden	-	-	-	%56	%32	%12
10	Anabilim dalınızdaki lisansüstü öğrencilere ayrılan çalışma ofislerinden	-	-	-	%24	%61	%15
11	Yerleşkedeki barınma olanaklarından	-	-	-	%5	%85	%10
12	Yüksek lisans eğitim süresinden	-	-	-	%85	%15	-
13	Çalışmalarınızın niteliğinin uluslararası dergilerde yayınlanabilecek düzeyde olmasından	-	-	-	%12	%73	%10
14	Ulusal toplantılara katılma sıklığınızdan	-	-	-	%5	%78	%17
15	Lisansüstü eğitimi ile ileriye yönelik hedeflerinizin gerçekleşeceğinden	-	-	-	%83	%17	-