



T.C.

İZMİR YÜKSEK TEKNOLOJİ ENSTİTÜSÜ
(MÜHENDİSLİK VE FEN BİLİMLERİ ENSTİTÜSÜ)

2009 YILI

FAALİYET RAPORU

İÇİNDEKİLER

BİRİM YÖNETİCİSİNİN SUNUŞU	2
I. GENEL BİLGİLER	3
I.A. MİSYON VE VİZYON	3
I.B. YETKİ, GÖREV VE SORUMLULUKLAR	3
I.C. HARCAMA BİRİMİNE İLİŞKİN BİLGİLER	8
I.C.1. Fiziksel Yapı	8
I.C.2. Örgüt Yapısı (Teşkilat Şeması)	9
I.C.3. Bilgi ve Teknoloji Kaynakları	10
I.C.4. İnsan Kaynakları	10
I.C.5. Sunulan Hizmetler	12
I.C.5.1.Eğitim Hizmetleri	12
I.C.5.1.1.Öğrenci Sayıları ve Cinsiyet Dağılımı.....	13
I.C.5.1.2.Programlara Göre Yüksek Lisans ve Doktora Öğrenci Sayıları	14
I.C.5.1.3.Yönetim Kurulunda Görüşülen Konular	15
I.C.5.1.4.Enstitü Kurulunda Görüşülen Konular	16
I.C.5.2.İdari Hizmetleri	16
I.C.5.2.1.Ek Ders Ödemesi Yapılan Öğretim Üyesi Sayısı	16
I.C.6. Yönetim ve İç Kontrol Sistemi.....	17
II. AMAÇ VE HEDEFLER	18
II.A. HARCAMA BİRİMİNİN AMAÇ VE HEDEFLERİ	18
II.B. ÖNCELİKLİ AMAÇ VE HEDEFLER.....	18
II.C. TEMEL POLİTİKA VE ÖNCELİKLER.....	19
III. FAALİYETLERE İLİŞKİN BİLGİ VE DEĞERLENDİRMELER	19
III.A. MALİ BİLGİLER	19
III.A.1. Bütçe Uygulama Sonuçları.....	19
III.A.1.1. Bütçe Giderleri.....	20
III.B. PERFORMANS BİLGİLERİ	20
III.B.1. Eğitim Faaliyetleri	20
III.B.1.1. Yıllık Ders Yükü Toplamları	21
III.B.1.2. Uluslararası Öğrenci Değişim Programlarına Katılan Öğrenci Bilgileri	22
III.B.1.3. Yatay Geçiş Yapan Öğrenci Sayıları.....	22
III.B.1.4. Ayrılan Öğrenci Sayıları	23
III.B.1.5. Mezun Olan Öğrenci Sayıları	24
III.B.1.6. Lisansüstü Programlara Başvuran ve Kabul Edilen Öğrenci Sayıları	25
III.B.1.7. Yüksek Lisans Programlarına Kabul Edilen Öğrencilerin ALES ve Not Ortalamaları	26
III.B.1.8. Doktora Programlarına Kabul Edilen Öğrencilerin ALES ve Not Ortalamaları	27
III.B.1.9. Mevcut Araştırma Görevlilerinin Anabilim Dallarındaki Dağılımı	28
III.B.1.10. İdari Personel Eğitim Faaliyetleri.....	29
III.B.2. Öğretim Üyeleri ve Lisansüstü Öğrencilerin Değerlendirmeleri	29
III.B.2.1. Performans Sonuçları	29
III.B.2.2. Öğretim Üyeleri ve Görevlilerinin Lisansüstü Eğitime İlişkin Performans Değerlendirmeleri	31
III.B.2.3. Öğrencilerin Eğitime İlişkin Performans Değerlendirmeleri	32
III.B.2.4. Performans Sonuçları Tablosunun Değerlendirilmesi	33
IV. KURUMSAL KABİLİYET VE KAPASİTENİN DEĞERLENDİRİLMESİ	35
IV.A. ÜSTÜNLÜKLER	35
IV.B. ZAYIFLIKLAR.....	35
IV.C. DEĞERLENDİRME	35
V. ÖNERİ VE TEDBİRLER	37
VI. HARCAMA YETKİLİSİNİN İÇ KONTROL GÜVENCE BEYANI	38
EKLER	39
EK 1 Disipliner Anabilim Dalları Öğretim Üyeleri ve Görevlilerinin Lisansüstü Eğitimi Değerlendirme Sonuçları...40	
EK 2 Disiplinlerarası Anabilim Dalları Öğretim Üyeleri ve Görevlilerinin Lisansüstü Eğitimi Değerlendirme Sonuçları.....	55
EK 3 Lisansüstü Öğrencilerin Lisansüstü Eğitimi Değerlendirme Sonuçları.....	61

YÖNETİCİ SUNUŞU

İzmir Yüksek Teknoloji Enstitüsü, 1992 yılında kurulmuştur. Enstitümüz, kısa sayılabilecek bir süreçte genç, dinamik ve iyi yetişmiş öğretim elemanı kadrosu ile birlikte 19 Anabilim Dalında 25 yüksek lisans ve 12 doktora programı ile lisansüstü eğitim vermektedir. Kısıtlı olanaklara rağmen Anabilim dallarımızda ileri düzeyde araştırma yürütülebilecek yeterli laboratuvar ve alt yapıları oluşturulmuştur. Bu laboratuvarların yanısıra malzeme, çevre, biyoteknoloji, kütle ve jeotermal enerji araştırma merkezleri kurulmuştur.

Enstitümüzde İngilizce eğitim verilmesi, disiplinlerarası programların beklenen düzeyde olması, kütüphane kaynaklarının ve sahip olduğu mekanların yeterli bir seviyede olması, spor faaliyetleri için kurulan altyapının istenilen düzeye ulaşmış olması ve yerleşgemizde teknokentin bulunması yürütülen çalışmaların verimliliğini hergeçen gün artırmaktadır. Öğrenci, öğretim üyesi ve idari personel arasında iyi iletişim ve yardımlaşmanın olması lisans üstü tez çalışmalarının daha huzurlu ve verimli bir ortamda yürütülmesini sağlamaktadır.

Lisansüstü öğrencilerimiz, bilim ve teknolojiadaki güncel gelişmeleri takip edebilen, ileri düzeyde bilimsel araştırma yürütebilen, alanlarında önde gelen uluslararası bilimsel dergilerde yayın yapabilen ve disiplinlerarası işbirliğini sağlayabilen bilim insanları olarak yetişmektedirler. Yürütülen yüksek standartlı tez çalışmaları ile, İzmir Yüksek Teknoloji Enstitüsü uluslararası bir araştırma üniversitesi niteliklerine sahiptir. Bu çalışma ortamından mezun olan doktora öğrencilerimizin büyük bir kısmı üniversitelerimizde öğretim üyesi olarak çalışmalarını sürdürmektedir.

Enstitümüz, önümüzdeki yıllarda da yetiştireceği nitelikli bilim insanları ile ülkemizde bilim ve teknolojinin gelişmesine, üniversite-sanayi-kamu işbirliğinin kurulmasına, ülkemizin eğitime, kültürel ve sosyal yaşamına, nitelikli çevre ve yapı tasarımına, doğal ve tarihi çevremizin korunmasına katkıda bulunmayı sürdürecektir.

Saygılarımla

Doç. Dr. Talat YALÇIN
Mühendislik ve Fen Bilimleri Enstitüsü Müdürü

I. GENEL BİLGİLER

I.A. MİSYON VE VİZYON

Misyonumuz, lisansüstü öğrencilerin bilim ve teknolojideki güncel gelişmeleri takip edebilen, ileri düzeyde bilimsel araştırma yürütebilen, alanlarında önde gelen uluslararası bilimsel dergilerde yayın yapabilen ve disiplinlerarası işbirliğini sağlayabilen bilim insanları olarak yetiştirilmelerini sağlamaktır.

Vizyonumuz, yüksek standartlı araştırma konuları ile yürütülen tez çalışmaları ile, İzmir Yüksek Teknoloji Enstitüsü'nün uluslararası bir araştırma enstitüsü olmasını sağlamaktır.

Bu misyon ve vizyon çerçevesinde Enstitümüz, nitelikli ve fazla sayıda lisansüstü öğrencinin araştırma yapması ve ülkenin gereksinim duyduğu alanlarda lisansüstü programların açılması için çalışmaktadır.

Enstitümüz, yetiştireceği nitelikli bilim insanları ile bilim ve teknolojinin gelişmesine, üniversite-sanayi-kamu işbirliğinin kurulmasına, ülkemizin eğitimine, kültürel ve sosyal yaşamına, nitelikli çevre ve yapı tasarımına, doğal ve tarihi çevremizin korunmasına katkıda bulunmayı hedeflemektedir.

I.B. YETKİ, GÖREV VE SORUMLULUKLAR

I.B.1. Birimin Kuruluş Mevzuatı

Enstitü, 2547 Sayılı Kanun'un 19. Maddesi gereğince kurulmuş olup, 03.03.1983 tarihli ve 17976 sayılı Resmi Gazete'de yayımlanan Lisansüstü Eğitim-Öğretim Teşkilat ve İşleyiş Yönetmelik gereklerine bağlıdır.

2547 sayılı Kanun'un 65. maddesi gereğince Üniversitelerarası Kurul tarafından hazırlanan ve 01.07.1996 tarihli ve 22683 sayılı Resmi Gazete'de yayımlanan Lisansüstü Eğitim ve Öğretim Yönetmeliği hükümlerince lisansüstü eğitim-öğretimi yürütür.

I.B.2. Yetki, Görev ve Sorumluluklar

Mühendislik ve Fen Bilimleri Enstitüsü, lisansüstü eğitim-öğretim ile ilgili tüm işlemler ile araştırma görevlilerinin kadro tahsisi işlemlerini düzenler ve yürütür. Bu işlemleri Anabilim Dalı Başkanlıkları, Öğrenci İşleri Daire Başkanlığı ve Rektörlük Makamı ile eşgüdümlü çalışarak gerçekleştirir. Enstitünün idari yapısını oluşturan birimlerde görev alanların yetki ve sorumlulukları aşağıda sunulmaktadır;

I.B.3.Enstitü Müdürünün Yetki ve Sorumlulukları

Enstitü müdürü, 2547 Sayılı Kanun ile dekanlara verilmiş olan görevleri yerine getirir. Bu kapsamda görev ve sorumlulukları şunlardır;

- a) Enstitü kurullarına başkanlık etmek, enstitü kurullarının kararlarını uygulamak ve enstitüye bağlı anabilim dalları arasında düzenli çalışmayı sağlamak,
- b) Her öğretim yılı sonunda ve istendiğinde enstitünün genel durumu ve işleyişi hakkında rektöre rapor vermek,
- c) Enstitünün ödenek ve kadro ihtiyaçlarını gerekçesi ile birlikte rektörlüğe bildirmek, enstitünün bütçesi ile ilgili öneriyi enstitü yönetim kurulunun da görüşünü aldıktan sonra rektörlüğe sunmak,
- d) Enstitünün birimleri ve her düzeydeki personeli üzerinde genel gözetim ve denetim görevini sürdürmek,
- e) Kanun ve yönetmeliklerle kendisine verilen diğer görevleri yapmak.

I.B.4.Enstitü Müdür Yardımcılarının Yetki ve Sorumlulukları

Enstitü müdür yardımcıları, müdürünün üstlendiği görevlere yardım ederek müdürün görev başında olmadığı dönemlerde müdürlüğe vekalet ederler.

I.B.5.Enstitü Kurulunun Görevleri

Enstitü kurulu, anabilim dalı başkanları tarafından oluşan kuruldur. Enstitü kurulu akademik bir organ olup, aşağıdaki görevleri yapar;

- Enstitünün eğitim-öğretim, bilimsel araştırma ve yayın faaliyetlerini ve bu faaliyetlerle ilgili esasları, plan, program ve eğitim-öğretim takvimini kararlaştırmak,
- Enstitü yönetim kuruluna üye seçmek,
- Kanun ve yönetmeliklerle verilen diğer görevleri yapmak.

I.B.6.Enstitü Yönetim Kurulunun Görevleri

Enstitü yönetim kurulu, müdür, iki müdür yardımcısı ve müdür tarafından gösterilecek altı aday arasından enstitü kurulunun seçeceği üç öğretim üyesinden oluşur. Enstitü yönetim kurulu idari faaliyetlerde müdüre yardımcı olup, aşağıdaki görevleri yapar;

- Enstitü kurulunun kararları ile tespit ettiği esasların uygulanmasında müdüre yardım etmek,
- Enstitünün eğitim - öğretim, plan ve programları ile takvimin uygulanmasını sağlamak,
- Enstitünün yatırım, program ve bütçe tasarısını hazırlamak,
- Enstitü müdürünün yönetim ile ilgili getireceği bütün işlerde karar almak,
- Öğrencilerin kabulü, ders intibakları ve çıkarılmaları ile eğitim - öğretim ve sınavlara ait işlemleri hakkında karar vermek,
- Kanun ve yönetmeliklerle verilen diğer görevleri yapmak.

I.B.7.Enstitüsü Sekreterinin Görevleri

Enstitü sekreteri, 2547 Sayılı Yükseköğretim Kanunu'nun aşağıdaki maddeleri gereğince şu görevleri yapar;

- 51/b maddesi uyarınca, idari yönetim yapısının başında bulunmak,
- 51/c maddesi uyarınca, oy hakkı bulunmaksızın kurullarda raportörlük yapmak,
- 52/d maddesi uyarınca, Enstitü Müdürüne yardımcı hizmetler sınıfı personelinin atanmasına ilişkin öneride bulunmak,
- 53/a maddesi uyarınca, sekreterlik personelinin disiplin amirliğini yapmak,
- Sekreterlik personelinin sicil amirliğini yapmak,
- Gerçekleştirme memurluğu görevini yerine getirmek.

I.B.8.İdari Kadro

Enstitünün yazışmaları, kurul işleri, tahakkuk işleri, yolluklar, ek ders ücretleri, öğrencilerin eğitim durumlarının takibi, eğitim planları, v.b. işleri yürütmek idari kadronun görevlerindedir.

I.B.9.Enstitünün Görev ve Sorumlulukları

Enstitümüz, kendisine bağlı 19 Anabilim Dalı ve 37 programda (Tablo I.B.9.1) verilen lisansüstü eğitimlerle ilgili aşağıda sıralanan görev ve sorumlulukları yerine getirmektedir.

**I.B.9.1. İYTE Mühendislik ve Fen Bilimleri Enstitüsüne Bağlı Anabilim Dalları,
Lisansüstü Programlar**

Anabilim Dalı	Başlama Tarihleri	Programlar
Disipliner Anabilim Dalları		
Bilgisayar Mühendisliği	1994-1995 Güz Yarıyılı	Bilgisayar Mühendisliği Y.L.
Endüstri Ürünleri Tasarımı	1995-1996 Güz Yarıyılı	Endüstri Ürünleri Tasarımı Y.L.
Elektrik-Elektronik Mühendisliği	1998-1999 Güz Yarıyılı 2001-2002 Güz Yarıyılı 2005-2006 Bahar Yarıyılı	Elektronik ve Haberleşme Mühendisliği Y.L., Uydu Haberleşme Y. L (Tezsiz) Elektronik ve Haberleşme Mühendisliği D.
Fizik	1999-2000 Bahar Yarıyılı 2008-2009 Güz Yarıyılı	Fizik Y.L. Fizik D.
Gıda Mühendisliği	2000-2001 Güz Yarıyılı 2007-2008 Güz Yarıyılı	Gıda Mühendisliği Y.L. Gıda Mühendisliği D.
İnşaat Mühendisliği	2003-2004 Bahar Yarıyılı 2001-2002 Güz Yarıyılı 2001-2002 Güz Yarıyılı	İnşaat Mühendisliği Y.L. Yapı Mekaniği Y.L. Su Kaynakları Müh. Y.L.
Kimya	1998-1999 Güz Yarıyılı 2003-2004 Güz Yarıyılı	Kimya Y.L. Kimya D.
Kimya Mühendisliği	1998-1999 Güz Yarıyılı 2001-2002 Bahar Yarıyılı	Kimya Mühendisliği Y.L. Kimya Mühendisliği D.
Matematik	2000-2001 Bahar Yarıyılı 2006-2007 Bahar Yarıyılı 2008-2009 Güz Yarıyılı	Matematik Y.L. Matematik D. Matematik (Tezsiz Y.L)
Makina Mühendisliği	1998-1999 Bahar Yarıyılı 2003-2004 Güz Yarıyılı	Makina Mühendisliği Y.L. Makina Mühendisliği D.
Mimari Restorasyon	2001-2002 Güz Yarıyılı	Mimari Restorasyon Y.L.
Mimarlık	1995-1996 Güz Yarıyılı 1995-1996 Bahar Yarıyılı	Mimarlık Y.L. Mimarlık D.
Moleküler Biyoloji ve Genetik	2000-2001 Bahar Yarıyılı 2009-2010 Güz Yarıyılı	Mol. Biyoloji ve Genetik Y.L. Mol.Biyoloji ve Genetik D.
Şehir ve Bölge Planlama	1994-1995 Güz Yarıyılı 1996-1997 Güz Yarıyılı 1995-1996 Bahar Yarıyılı	Şehir Tasarımı Y.L. Şehir Planlama Y.L. Şehir Planlama D.
Disiplinlerarası Anabilim Dalları		
Biyoteknoloji ve Biyomühendislik	1997-1998 Bahar Yarıyılı 2007-2008 Bahar Yarıyılı	Biyoteknoloji Y.L. Biyomühendislik D.
Çevre Mühendisliği	1997-1998 Güz Yarıyılı	Çevre Mühendisliği (Çevre Kirliliği ve Kontrolü) Y.L.
Enerji Mühendisliği	1996-1997 Bahar Yarıyılı	Enerji Mühendisliği (Enerji ve Güç Sistemleri) Y.L.
Malzeme Bilimi ve Mühendisliği	1995-1996 Bahar Yarıyılı 1998-1999 Güz Yarıyılı 2008-2009 Güz Yarıyılı	Malzeme Bilimi ve Müh. Y.L. Malzeme Bilimi Y.L. Malzeme Bilimi ve Müh. D.
Mühendislik İşletmeciliği	2002-2003 Bahar Yarıyılı	Mühendislik İşletmeciliği (İkinci Öğretim- Tezsiz) Y.L.

Y.L. : Yüksek Lisans

D. : Doktora

I.B.10.Lisansüstü Öğrenciler ile İlgili Görev ve Sorumlulukları

- Lisansüstü programlara öğrenci alımlarına ilişkin web duyurularının hazırlanması, gazete ilanının hazırlanması,
- Lisansüstü eğitime başvuruların alınması ve sınav için gerekli düzenlemelerin yapılması,
- Lisansüstü eğitime kabul edilen öğrencilerin ilanı,
- Lisansüstü programlara ait katalogun hazırlanması,
- Lisansüstü programlara ait eğitim planlarındaki değişikliklerin takibi,
- Lisansüstü programlarda açılacak derslerin ve haftalık ders programlarının kontrolü ve takibi,
- Bilimsel hazırlık programlarının belirlenmesi,
- Başka üniversitelerden ders almaya ilişkin gelen taleplerin değerlendirilmesi,
- Ders saydırma işlemlerinin değerlendirilmesi,
- Tez danışmanı veya danışmanlarının atanmalarının onaylanması,
- Tez jürilerini atama işlemlerinin onaylanması,
- Tez İzleme Komitesi atama işlemlerinin onaylanması,
- Doktora Yeterlik Komitesi atanması/değişikliğinin onaylanması,
- Tez İzleme Komitesi değişikliğinin değerlendirilmesi,
- İzin isteklerinin değerlendirilmesi,
- Tezlerin istenilen formata uygun hazırlanmasının takibi,
- Mezuniyet onayları,
- Mezun olan öğrencilere ait tezlerin gereken yerlere dağıtılması.

I.B.11.Araştırma Görevlileri ile İlgili Görev ve Sorumlulukları

- Enstitüye ayrılan araştırma görevliliği kadrolarının anabilim dallarına tahsisi,
- Tahsis edilen kadrolara yapılan başvurulara ilişkin, anabilim dalı başkanlıklarından gelen değerlendirilmelerin onaylanması,
- İlk atama işlemleri için gerekli belgelerin tamamlanarak Rektörlük Makamı'na iletilmesi,
- Görev sürelerinin uzatılma işlemleri.

I.B.12.Diğer Görev ve Sorumluluklar

- Yeni derslerin açılmasının onaylanması,
- Yeni lisansüstü programların açılmasının onaylanması,
- Enstitüye gelen-giden evrakların kayıt işlemleri,
- Genel yazışmalar,
- Enstitü Kurulu ve Enstitü Yönetim Kurulu işlemleri,
- Harcama kalemlerinin takibi,
- Taşınır Mal işlemleri,
- Satınalma-Tahakkuk işleri,
- Yurtiçi görevlendirmelerde yolluk giderlerinin hazırlanması,
- Personel işleri,
- Ek ders ücretlerinin hazırlanması ve ödenmesi,
- Sınav ücretlerinin hazırlanması ve ödenmesi,
- Bir sonraki yıl bütçesinin hazırlıkları,
- Enstitü Müdür Yardımcılarının görev sürelerinin takibi,

- Disiplinlerarası Programların Anabilim Dalı Başkanlarının görev sürelerinin takibi ve yeniden atanması,

I.C. HARCAMA BİRİMİNE İLİŞKİN BİLGİLER

I.C.1. Fiziksel Yapı (m²)

Mühendislik ve Fen Bilimleri Enstitüsü kampüs içinde bulunan idari binanın ikinci katındadır. Toplam yedi ofis odası, bir toplantı odası ve bir seminer salonuna sahiptir.

I.C.1.1. Toplam Kapalı Alan (m²)

İdari Bina Alanları	Eğitim Alanları				Sosyal Alanlar	Sirkülasyon Alanı	Spor Alanları		Toplam Alan
	A	B	C	D	E		Açık	Kapalı	
241					96				337

A= Derslik; B= Bilgisayar Lab.; C=Diğer Lab., D=Atölye; E= Kantin, Kafeterya, Yemekhane vb.

I.C.1.2. Toplantı – Konferans Salonları

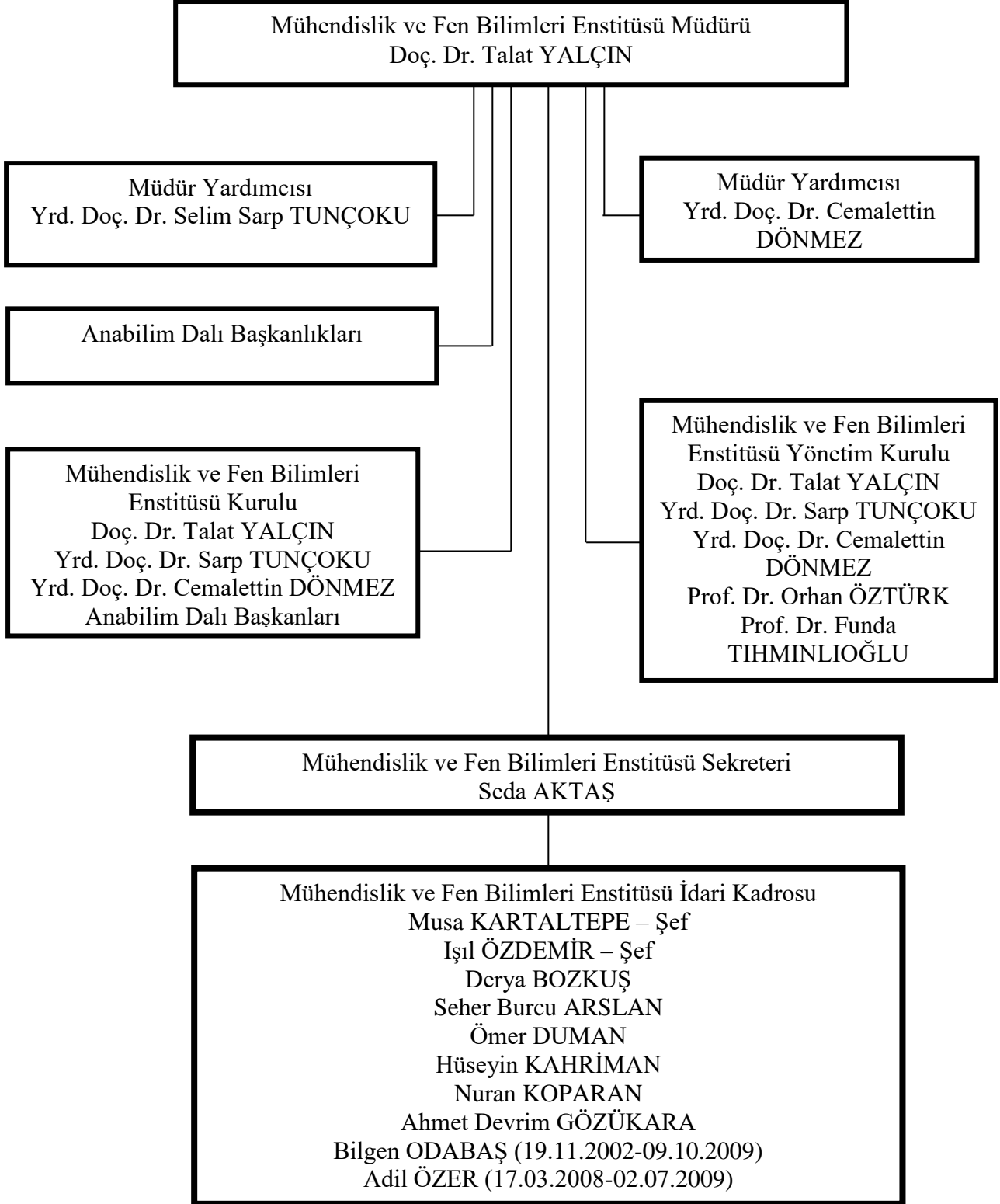
	Kapasite (Kişi)					
	0-50	51-75	76-100	101-150	151-250	251-Üzeri
Toplantı Salonu Sayısı	1					
Konferans Salonu Sayısı	1					
Toplam	2					

I.C.1.3. İdari Personel Hizmet Alanları

	Sayı	Toplam Alan (m ²)	Kullanan Kişi Sayısı
Çalışma Odası	8	128,5	9
Depo	1	13,8	-
Arşiv Odası	1	25,6	-
Toplam	10	167,9	9

I.C.2.Örgüt Yapısı

Mühendislik ve Fen Bilimleri Enstitüsü Müdür, Müdür Yardımcıları, Anabilim Dalı Başkanları, Yönetim Kurulu, Enstitü Sekreteri ve idari personelden oluşmaktadır. Enstitünün örgüt yapısı ve bu yapıda görev alanlar aşağıdaki şekilde gösterilmektedir (Şekil 1).



I.C.3. Bilgi ve Teknolojik Kaynaklar

Enstitümüz çalışanları görev ve sorumluluklarını günümüz ihtiyaçlarını karşılayan büro makineleri ile yürütmektedir. Sahip olduğumuz büro makineleri ve bunların adetleri aşağıdaki tabloda verilmektedir.

I.C.3.1. Enstitüde Mevcut Olan Büro Makinaları ve Adetleri

Cinsi	Taşınır Kodu	İdari Amaçlı		Eğitim Amaçlı		Araştırma Amaçlı	
		Sayı	Toplam Kayıt Tutarı (TL)	Sayı	Toplam Kayıt Tutarı (TL)	Sayı	Toplam Kayıt Tutarı (TL)
Masaüstü Bilgisayar	255.02.01.01.01	10	4.618,00				
Taşınabilir Bilgisayar	255.02.01.01.02	2	2.695,00				
Projeksiyon	255.02.05.01.01			2	4.157,00		
Slayt Makinesi	255.02.05.01.02			1	200,00		
Tepegöz	255.02.05.01.02			1	600,00		
Barkod Okuyucu	255.02.02.02.01.13	1	690,00				
Barkod Yazıcı	255.02.02.02.01.13	1	570,00				
Fotokopi Makinesi	255.02.03.01.00	2	5.037,00				
Faks	255.02.04.02.00	2	200,00				
Tarayıcılar	255.02.02.02.02	1	137,00				
Yazıcı (Lazer)	255.02.02.01.03	3	1.822,00				
Yazıcı (Püskürtme)	255.02.02.01.06	2	382,00				

I.C.4. İnsan Kaynakları

Enstitümüzde 2547 Sayılı Kanunun ilgili maddeleri gereğince atanan toplam öğretim elemanı sayısı ve yaş dağılımları, geçen yıl yeni atanan ve ayrılan öğretim elemanı sayısı ve ayrıca Enstitümüzde çalışan idari personel sayısı aşağıdaki tablolarda yer almaktadır.

I.C.4.1. Akademik Personel Sayıları

Kadro Unvanı	Kadrolu	Yarı Zamanlı	Başka Birimde Görevlendirilen	Birimde Görevlendirilen
Profesör	-	-	-	-
Doçent	-	-	-	-
Yrd. Doçent	-	-	-	-
Öğr. Gör.	-	-	-	-
Okutman	-	-	-	-
Arş. Gör.	206	-	206	-
Uzman	-	-	-	-
Toplam	206	-	206	-

I.C.4.2.Gelen Akademik Personel Sayıları

Kadro Unvanı	Naklen	Açıktan	Diğer	Toplam
Profesör	-	-	-	-
Doçent	-	-	-	-
Yrd. Doçent	-	-	-	-
Öğretim Görevlisi	-	-	-	-
Okutman	-	-	-	-
Araştırma Görevlisi	-	49	1	50
Uzman	-	-	-	-
Toplam	-	49	1	50

I.C.4.3. Ayrılan Akademik Personel Sayıları

Kadro Unvanı	Naklen	İstifa	Diğer	Toplam
Profesör	-	-	-	-
Doçent	-	-	-	-
Yrd. Doçent	-	-	-	-
Öğretim Görevlisi	-	-	-	-
Okutman	-	-	-	-
Araştırma Görevlisi	2	19	18	39
Uzman	-	-	-	-
Toplam	2	19	18	39

I.C.4.4. Akademik Personelin Yaş İtibariyle Dağılımı

Kadro Ünvanı	21-25	26-30	31-35	36-40	Genel Toplam
Araştırma Görevlisi	70	88	46	2	206
Genel Toplam	70	88	46	2	206

I.C.4.5. İdari Personel Sayıları

Görevi	Dolu	Boş	Başka Birimde Görevlendirilen	Birimde Görevlendirilen	Fiilen Görev Yapan Toplam
Enstitü Sekreteri	1	-	-	-	1
Şef	1	-	-	1	2
Bilgisayar İşletmeni	4	2	-	-	4
Ayniyat Saymanı	-	1	-	-	-
Veri Hazırlama ve Kont.İşlet.	-	1	-	-	-
Memur	1	-	1	2	2
Şoför	-	1	-	-	-
Hizmetli	-	1	-	-	-
Toplam	7	6	1	3	9

I.C.5.Sunulan Hizmetler

I.C.5.1.Eğitim Hizmetleri

Enstitümüzde 2009 yılı içerisinde toplam 391 yüksek lisans ve 181 doktora öğrencisi eğitimlerine devam etmişlerdir. Bunların kayıtlı oldukları programlar ve cinsiyet dağılımları Tablo I.C.5.1.1 ve I.C.5.1.2’de verilmektedir. Enstitümüz, faaliyet dönemi içinde lisansüstü eğitim-öğretim ile ilgili toplam 1293 konuyu Yönetim Kurulu’nda, 30 konuyu ise Enstitü Kurulu’nda görüşerek karara bağlamıştır. Alınan Yönetim Kurulu kararları I.C.5.1.3 ’de, Enstitü Kurulu kararları ise I.C.5.1.4 ’de yer almaktadır.

I.C.5.1.1. Öğrenci Sayıları ve Cinsiyet Dağılımı

Program Adı	I. Öğretim			II. Öğretim			Toplam		Genel Toplam
	E	K	Toplam	E	K	Toplam	E	K	
Bilgisayar Müh. YL	19	5	24	-	-	-	19	5	24
Biyoteknoloji YL	3	10	13	-	-	-	3	10	13
Biyomühendislik DR	2	5	7	-	-	-	2	5	7
Çevre Mühendisliği YL	-	3	3	-	-	-	-	3	3
Elekrik ve Haberleşme Müh. YL	16	2	18	-	-	-	16	2	18
Elekrik ve Haberleşme Müh. DR	15	3	18	-	-	-	15	3	18
Endüstri Ürünleri Tasarımı YL	2	3	5	-	-	-	2	3	5
Enerji Mühendisliği YL	9	10	19	-	-	-	9	10	19
Fizik YL	14	16	30	-	-	-	14	16	30
Gıda Müh. YL	3	8	11	-	-	-	3	8	11
Gıda Müh. DR	4	16	20	-	-	-	4	16	20
İnşaat Mühendisliği YL	4	4	8	-	-	-	4	4	8
Kimya YL	11	20	31	-	-	-	11	20	31
Kimya DR	8	14	22	-	-	-	8	14	22
Kimya Müh. YL	5	8	13	-	-	-	5	8	13
Kimya Müh. DR	11	19	30	-	-	-	11	19	30
Makina Müh. YL	23	7	30	-	-	-	23	7	30
Makina Müh. DR	12	8	20	-	-	-	12	8	20
Malzeme Bilimi YL	3	-	3	-	-	-	3	-	3
Malzeme Bil ve Müh.YL	5	4	9	-	-	-	5	4	9
Malzeme Bil ve Müh.DR	2	-	2	-	-	-	2	-	2
Matematik YL	8	6	14	-	-	-	8	6	14
Matematik Tezsiz YL	-	1	1	-	-	-	-	1	1
Matematik DR	6	8	14	-	-	-	6	8	14
Mimari Restorasyon YL	2	8	10	-	-	-	2	8	10
Mimarlık YL	3	15	18	-	-	-	3	15	18
Mimarlık DR	7	20	27	-	-	-	7	20	27
Moleküler Biyoloji ve Genetik YL	8	32	40	-	-	-	8	32	40
Moleküler Biyoloji ve Genetik DR	-	2	2	-	-	-	-	2	2
Mühendislik İşletmeciliği Tezsiz YL	-	-	-	46	27	73	46	27	73
Şehir Planlama YL	2	-	2	-	-	-	2	-	2
Şehir Planlama DR	8	11	19	-	-	-	8	11	19
Şehir Tasarımı YL	6	9	15	-	-	-	6	9	15
Yapı Mekaniği YL	1	-	1	-	-	-	1	-	1
Genel Toplam	222	277	499	46	27	73	268	304	572

I.C.5.1.2. Programlara Göre Yüksek Lisans ve Doktora Öğrenci Sayıları

Lisansüstü Programlar	Yüksek Lisans		Doktora		Genel Toplam	
	Ocak 2009	Aralık 2009	Ocak 2009	Aralık 2009	Ocak 2009	Aralık 2009
Tezli						
Bilgisayar Mühendisliği	23	24	-	-	23	24
Biyoteknoloji	18	13	-	-	18	13
Biyomühendislik	-	-	2	7	2	7
Çevre Mühendisliği	3	3	-	-	3	3
Elektronik ve Haberleşme Müh.	11	18	20	18	31	36
Endüstri Ürünleri Tas.	2	5	-	-	2	5
Enerji Mühendisliği	10	19	-	-	10	19
Fizik	31	30	2	7	31	30
Gıda Mühendisliği	7	11	19	20	26	31
İnşaat Mühendisliği	13	8	-	-	13	8
Kimya	23	31	18	22	41	53
Kimya Mühendisliği	7	13	39	30	46	43
Makina Mühendisliği	21	30	22	20	43	50
Malzeme Bilimi	3	3	-	-	3	3
Malzeme Bilimi ve Müh.	8	9	-	2	8	11
Matematik	17	14	18	14	35	28
Mimarlık	17	18	23	27	40	45
Mimari Restorasyon	13	10	-	-	13	10
Mol. Biyoloji ve Genetik	37	40	-	2	37	42
Su Kaynakları	-	-	-	-	-	-
Şehir Planlama	5	2	22	19	27	21
Şehir Tasarımı	8	15	-	-	8	15
Uydu Haberleşme	-	-	-	-	-	-
Yapı Mekaniği	1	1	-	-	1	1
Tezsiz						
Matematik	-	1	-	-	-	1
Mühendislik İşletmeciliği	71	73	-	-	71	73
Toplam	349	391	183	181	532	572

I.C.5.1.3. 2009 Yılı İçerisinde Enstitümüz Yönetim Kurulu'nda Görüşülen Konular

Görüşülen Konular	Görüşme Sayısı	
	2008	2009
Tez Danışmanı ve Konusu Atama	157	180
Tez Danışmanı ve/veya Konusu Değişikliği	140	150
Tez İzleme Komitesi Belirleme	21	26
Tez İzleme Komitesi Değişikliği	8	12
Yolluklu/Yevmiyeli-Yolluksuz/Yevmiyesiz Görevlendirme	10	11
Dönem İzni	33	47
Maddi Hata	36	57
Sağlık Raporu	20	45
Doktora Yeterlik Sınavı Tarihi Belirleme	2	1
Doktora Yeterlik Komitesi Atama/Değişikliği	5	2
Tez Çalışması İçin Eksüre Kullanma	76	226
Anabilim Dalları Araştırma Görevlisi Kadro İhtiyaçları Hakkında	1	1
Erasmus'la Ders Alma	11	9
Kayıt Silme	71	64
Mezuniyet	107	-
Ders Saydırma	6	15
31. Madde Görevlendirme	10	7
Diğer Üniversitelerden Ders Alma	17	63
Müh. İşl. Danışman Atama ve Proje Konuları	3	3
Müh. ve Fen Bil. Enstitüsü İdari Organizasyon Şeması Hakkında	-	1
Özel Öğrenci	1	3
Araştırma Görevlisi Görev Süresi Uzatma	7	3
Öğrenci Alımı	2	2
Araştırma Görevlisi Alımı İçin Oluşturulacak Jüriler Hakkında	16	25
Tez Jürisi Belirleme	112	100
Tez Jürisi veya Tez Savunma Sınav Tarihi Değişikliği	-	4
Not Döküm Belgesinden Ders Çıkarma	4	2
Kadro Tahsisi veya Kadro Aktarma	2	-
Müh. İşlet. Kredi Tutarı ve Diğer Programlara Başvuru Ücreti Hakkında	3	1
Ders Kaydı Hakkında	1	6
Ders Muafiyeti	8	5
Enstitüye Kayıt Hakkında	-	1
Af Kanunu Kapsamındaki Öğrencilerin Başvuruları Hakkında	-	61
Af Öğrencilerinin Alması Gereken Dersler ve Tez Hazırlama Süreleri Hakkında	-	3
Ders Notlama Süresinin Uzatılması Hakkında	-	1
Burslu Olan Yabancı Uyruklu Öğrencilerin Lisansüstü Programlara Kabulü Hakkında	-	4
Ders Eşdeğerliliği	5	12
Tez Önerisi Savunma ve Tez İzleme Sınavı Tarih Değişikliği	2	13
Eğitim Süresinin Uzatılabilmesi Hakkında	1	-
TOPLAM	896	1293

I.C.5.1.4. 2009 Yılı İçerisinde Enstitümüz Kurulu'nda Görüşülen Konular

Görüşülen Konular	Görüşme Sayısı	
	2008	2009
Eğitim Planında Yapılan Değişiklikler	10	17
Lisansüstü Program Açılması	2	3
Biyomühendislik Doktora Programı Uygulama Esaslarında Yapılan Değişiklikler	-	1
Program Adı Değişikliği	-	2
Enstitü Yönetim Kurulu Üye Seçimi	1	1
Açılacak Dersler ve Dersleri Yürütecek Öğretim Elemanlarının Belirlenmesi	2	2
Lisansüstü Programlara Öğrenci Alımları	2	2
Tez Yazım Kılavuzu'na İlişkin Değişiklikler	-	1
İYTE Lisansüstü Eğitim-Öğretim Yönetmeliği'nde Yapılan Değişiklikler	1	1
TOPLAM	18	30

I.C.5.2. İdari Hizmetler

Enstitümüz, lisansüstü programlarda açılan derslerde görevlendirilen öğretim üyelerine ekders ödemelerine ilişkin işlemleri gerçekleştirmektedir.

I.C.5.2.1. Ek Ders Ücreti Ödemesi Yapılan Öğretim Üyesi Sayısı

Anabilim Dalları	2008 Yılı Ek Ders Ücreti Ödenen Öğretim Üye Sayısı	2009 Yılı Ek Ders Ücreti Ödenen Öğretim Üye Sayısı
Bilgisayar Mühendisliği	5	6
Gıda Mühendisliği	7	7
Elektrik-Elektronik Mühendisliği	11	11
Kimya Mühendisliği	14	15
Makina Mühendisliği	12	12
İnşaat Mühendisliği	6	7
Fizik	9	10
Kimya	13	13
Matematik	6	5
Moleküler Biyoloji ve Genetik	8	8
Endüstri Ürünleri Tasarımı	1	2
Mimarlık	12	14
Mimari Restorasyon	4	4
Şehir ve Bölge Planlama	13	11
Mühendislik İşletmeciliği	9	10
Toplam	130	135

I.C.6.Yönetim ve İç Kontrol Sistemi

Mühendislik ve Fen Bilimleri Enstitüsü'nde yürütülen tüm işlemler Müdür, Müdür Yardımcıları, Anabilim Dalı Başkanları, Yönetim Kurulu, Enstitü Sekreteri, Enstitü İdari Personeli, Rektörlük Makamı, Öğrenci İşleri Dairesi Başkanlığı ve Personel Daire Başkanlığı'nın ortak çalışmaları ile yürütülmektedir. Enstitüye gelen tüm yazışmalar kayda geçerek, Enstitü Sekreteri tarafından incelenerek, Müdür'e iletilir. Müdür'ün incelemesinden sonra yapılacak işlemler Enstitü Sekreteri tarafından ilgili birimlere iletilir. İlgili birimlerce gerçekleştirilen çalışmalar, Enstitü Sekreteri'nin kontrolünden geçerek Müdür'e sunulur. Müdür'ün onayından geçen evraklar daha sonra ilgili birimlere iletilir.

II. AMAÇ VE HEDEFLER

II.A. ENSTİTÜNÜN AMAÇ VE HEDEFLERİ

Amaçlar	<ul style="list-style-type: none">• Ulusal ve uluslararası toplumun ihtiyaç duyduğu bilgi ve teknolojileri üretip geleceğin projelerini geliştirerek hem ulusal hem uluslararası alanda tanınmak,• Lisansüstü eğitim verdiğimiz öğrencilerimizin uluslararası düzeyde araştırmacı kimliklerinin oluşturulması ve ayakları üstünde durabilen, kendine güvenen araştırmacılar olarak ülke ekonomisine katkı sağlayacak çalışmalarda bulunmalarını sağlamak.
Hedefler	<ul style="list-style-type: none">• Uluslararası düzeyde ortak lisansüstü programlar oluşturmak ve hayata geçirmek,• Avrupa ortaklı projelerin sayılarının artırılmasını sağlamak,• Lisansüstü tezlerden, uluslararası dergilerde özellikle A sınıfı ve içerisindeki makalelere atıf alma oranı yüksek olan dergilerde yayın yapılmasını sağlamak,• Enstitüde yürütülen idari işlerin elektronik ortama aktarılmasını gerçekleştirmek.

II.B.ÖNCELİKLİ AMAÇ VE HEDEFLER

Amaçlar	<ul style="list-style-type: none">• Ulusal ve uluslararası toplumun ihtiyaç duyduğu bilgi ve teknolojileri üretip geleceğin projelerini geliştirerek hem ulusal hem uluslararası alanda tanınmak,
Hedefler	<ul style="list-style-type: none">• Uluslararası düzeyde ortak lisansüstü programlar oluşturmak ve hayata geçirmek,• Avrupa ortaklı projelerin sayılarının artırılmasını sağlamak,• Lisansüstü tezlerden, uluslararası dergilerde özellikle A sınıfı ve içerisindeki makalelere atıf alma oranı yüksek olan dergilerde yayın yapılmasını sağlamak,• Enstitüde yürütülen idari işlerin elektronik ortama aktarılmasını gerçekleştirmek.

II.C. TEMEL POLİTİKA VE ÖNCELİKLER

Politikalar	<ul style="list-style-type: none">• Nitelikli ve daha çok sayıda öğrencinin lisansüstü eğitim almasını sağlamak,• Avrupa Birliği projelerinden daha fazla pay almak için çalışılması ve öğretim üyelerini teşvik edilmesi için çalışmak,• Üniversite-sanayi-kamu işbirliğinin kurularak, disiplinlerarası çalışmalarla ülke ekonomisine katkı sağlamak üzere çaba göstermek,
Öncelikler	<ul style="list-style-type: none">• Lisansüstü öğrencilere daha fazla ekonomik destek sağlayacak girişimlerde bulunmak,• Lisansüstü tez çalışmalarının desteklenen bir proje çerçevesinde olmasını sağlamak,• Lisansüstü programlardaki yüksek lisans ve doktora öğrencilerinin anabilim dallarında görevli olan öğretim üyelerine dengeli dağılımını sağlamak,• Yaz okullarında, yurtdışından konusunda uzman öğretim üleriyle birlikte lisansüstü programlara yönelik dersler açılmasını sağlamak.

III.FAALİYETLERE İLİŞKİN BİLGİ VE DEĞERLENDİRMELER

III.A. MALİ BİLGİLER

Enstitümüz bütçesinden araştırma görevlilerin ve enstitü idari personelinin maaşları ile öğretim üyelerinin ek ders ücretleri ödenmektedir (III.A.1). Enstitümüze ayrıca eğitim hizmetlerimiz, demirbaş alımlarımız, sarf malzemeleri (kırtasiye, v.b) alımları için ödenek verilmektedir. Bu ödeneklerin ayrıntılı harcama tutarları aşağıda verilmektedir(III.A.2)

III.A.1. Bütçe Uygulama Sonuçları

	KBÖ	Gerçekleşme Toplamı	Gerçekleşme Oranı
	TL	TL	%
01 – Personel Giderleri	4.316.000,00	4.854.498,90	% 112,4
02 – Sosyal Güvenlik Kurumlarına Devlet Primi Giderleri	610.000,00	592.913,00	%97,1
03 – Mal ve Hizmet Alım Giderleri	34.000,00	23.867,99	%70,1
05 – Cari Transferler	-	-	-
06 – Sermaye Giderleri	-	-	-
TOPLAM	4.960.000,00	5.471.279,89	% 110,3

III.A.1. 1.Bütçe Giderleri

	KBÖ	Gerçekleşme Toplamı	Gerçekleşme Oranı
	TL	TL	%
03 – Mal ve Hizmet Alım Giderleri			
Tüketime Yönelik Mal ve Mal.Alımları	6.000,00	5.996,73	%99,9
Yolluklar	5.000,00	4.949,37	%98,9
Menkul Mal Alımları ve Bakım Onarım Giderleri	4.000,00	4.000,00	%100
06 – Sermaye Giderleri	-	-	-
Bilgisayar Alımları	-	-	-
Laboratuar Cihazı Alımları	-	-	-
Diğer	-	-	-
TOPLAM	15.000,00	14.949,10	%99,6

III.B. PERFORMANS BİLGİLERİ

III.B.1.Eğitim Faaliyetleri

Enstitümüz, kendisine bağlı 19 Anabilim Dalı ve 37 programda toplam 572 lisansüstü öğrenci ile aşağıda belirtilen hizmetleri gerçekleştirmektedir.

III.B.1.1.Yıllık Ders Yükü Toplamları

ANABİLİM DALI ADI	Sınıfı	Şubesi	I. Öğretim				II. Öğretim				Yaz Okulu				GENEL TOPLAM			
			Filen				Filen				Filen				Filen			
			Birimde Görev Yapan (A)	Başka Birimde Görev Yapan (B)	Üniversitede Görev Yapmayan (C)	Toplam (T)	Birimde Görev Yapan	Başka Birimde Görev Yapan	Üniversitede Görev Yapmayan	Toplam	Birimde Görev Yapan	Başka Birimde Görev Yapan	Üniversitede Görev Yapmayan	Toplam	Birimde Görev Yapan	Başka Birimde Görev Yapan	Üniversitede Görev Yapmayan	Toplam
Bilgisayar Mühendisliği	-	-	162	-	-	162	-	-	-	-	-	-	-	162	-	-	162	
Biyoteknoloji ve Biyomühendislik	-	-	-	22	3	25	-	-	-	-	-	-	-	-	22	3	25	
Çevre Mühendisliği	-	-	-	2	-	2	-	-	-	-	-	-	-	-	2	-	2	
Elektrik-Elektronik Mühendisliği	-	-	271	-	-	271	-	-	-	-	-	-	-	271	-	-	271	
Endüstri Ürünleri Tasarımı	-	-	53	3	-	56	-	-	-	-	-	-	-	53	3	-	56	
Enerji Mühendisliği	-	-	-	7	-	7	-	-	-	-	-	-	-	-	7	-	7	
Fizik	-	-	308	6	-	314	-	-	-	-	-	-	-	308	6	-	314	
Gıda Mühendisliği	-	-	172	-	-	172	-	6	-	6	-	-	-	172	6	-	178	
İnşaat Mühendisliği	-	-	209	-	-	209	-	14	-	14	-	3	-	209	17	-	226	
Kimya	-	-	337	6	-	343	-	4	-	4	3	3	-	340	13	-	353	
Kimya Mühendisliği	-	-	336	20	-	356	-	3	-	3	-	-	-	336	23	-	359	
Makina Mühendisliği	-	-	324	25	3	352	-	-	-	-	-	-	-	324	25	3	352	
Malzeme Bilimi ve Mühendisliği	-	-	-	35	-	35	-	-	-	-	-	-	-	-	35	-	35	
Matematik	-	-	235	-	-	235	-	-	-	-	-	-	-	235	-	-	235	
Mimarlık	-	-	321	3	-	324	-	11	-	11	-	3	-	321	17	-	338	
Mimari Restorasyon	-	-	139	3	-	142	-	-	-	-	-	-	-	139	3	-	142	
Moleküler Biyoloji ve Genetik	-	-	207	3	-	210	-	-	-	-	-	-	-	207	3	-	210	
Mühendislik İşletmeciliği	-	-	-	-	-	-	-	47	18	65	-	12	3	15	-	59	21	80
Şehir ve Bölge Planlama	-	-	313	9	32	354	-	9	-	9	-	3	-	313	21	32	366	
TOPLAM			3387	144	38	3569	-	94	18	112	3	24	3	3390	262	59	3711	

III.B.1.2. Uluslararası Öğrenci Değişim Programlarına Katılan Öğrenci Bilgileri

Öğrenci Değişim Programları ile Gelen Öğrenci Sayıları		
Geldiği Bölüm	Geldiği Ülke	Toplam Sayı
Kimya Mühendisliği	Belçika	1
Mimarlık	Polonya	2
Malzeme Bilimi ve Mühendisliği	Fransa	3

Öğrenci Değişim Programları ile Giden Öğrenci Sayıları		
Gittiği Bölüm	Gittiği Ülke	Toplam Sayı
Toplum Coğrafyası, Planlama ve Kalkınma Çalışmaları	Hollanda	2
Fizik ve Elektrik Mühendisliği	Fransa	1
Malzeme Mühendisliği	İtalya	1
Biyoteknoloji	İngiltere	1
Mimarlık	Belçika	1
Mimarlık	Avusturya	1
Malzeme Bilimi	Fransa	1
Elektrik Elektronik Mühendisliği	İtalya	1

II.B.1.3. Yatay Geçiş Yapan Öğrenci Sayıları

Yatay Geçişle Giden Öğrenci Sayıları	
Gittiği Üniversite, Bölüm:	Sayı
Ege Üniversitesi, Kimya Müh. Dr.	1
Ayrıldığı Bölüm:	
İYTE, Kimya Müh. Dr.	1

III.B.1.4. Lisansüstü Programlardan Ayrılan Öğrenci Sayıları

Lisansüstü Programlar	Kendi İsteği İle		Yönetim Kurulu Kararı İle		Toplam	
	YL	DR	YL	DR	YL	DR
Bilgisayar Mühendisliği	2	-	6	-	8	-
Biyomühendislik	-	1	-	-	-	1
Biyoteknoloji	-	-	-	-	-	-
Çevre Mühendisliği	-	-	1	-	1	-
Elektronik ve Haberleşme Mühendisliği	-	2	5	2	5	4
Enerji Mühendisliği	1	-	5	-	6	-
Fizik	5	-	1	-	6	-
Gıda Mühendisliği	-	2	1	1	1	3
Kimya	-	1	2	1	2	2
Kimya Mühendisliği	-	1	1	1	1	2
Makina Mühendisliği	1	1	-	1	1	2
Malzeme Bilimi ve Mühendisliği	1	-	-	-	1	-
Matematik	5	2	9	3	14	5
Mimarlık	-	1	2	4	2	5
Mimari Restorasyon	-	-	1	-	1	-
Moleküler Biyoloji ve Genetik	5	2	4	-	9	2
Su Kaynakları	-	-	1	-	1	-
Şehir Planlama	-	1	2	2	2	3
Şehir Tasarımı	-	-	1	-	1	-
Mühendislik İşletmeciliği	3	-	6	-	9	-
GENEL TOPLAM	23	14	48	15	71	29

III.B.1.5. Mezun Olan Öğrenciler ve Anabilim Dallarındaki Öğretim Üyeleri ve Danışmanlık Yapan Öğretim Görevlileri Sayıları

Program Adı	Öğretim Elemanı Sayıları			Mezun Olan Yüksek Lisans Öğrenci Sayısı	Öğretim Elemanı Başına Düşen Yüksek Lisans Tezi Sayısı	Mezun Olan Doktora Öğrenci Sayısı	Öğretim Üyesi Başına Düşen Doktora Tezi Sayısı
	Öğretim Üyesi	Öğretim Görevlisi	Toplam				
Bilgisayar Mühendisliği	7	-	7	6	0,86	-	-
Biyoteknoloji	-	-	-	12	-	-	-
Biyomühendislik	-	-	-	-	-	-	-
Çevre Mühendisliği	-	-	-	-	-	-	-
Elektronik ve Haberleşme Mühendisliği	13	-	13	1	0,08	-	-
Uydu Haberleşme	-	-	-	-	-	-	-
Endüstri Ürünleri Tasarımı	1	1	2	2	1	-	-
Enerji Mühendisliği	-	-	-	2	-	-	-
Fizik	15	1	16	8	0,50	-	-
Gıda Mühendisliği	8	-	8	5	0,63	-	-
İnşaat Mühendisliği	-	-	-	8	-	-	-
Su Kaynakları	11	-	11	-	0,73	-	-
Yapı Mekaniği	-	-	-	-	-	-	-
Kimya	13	-	13	9	0,69	1	0,08
Kimya Mühendisliği	16	-	16	2	0,13	10	0,63
Makina Mühendisliği	14	-	14	5	0,36	3	0,21
Malzeme Bilimi	-	-	-	1	-	-	-
Malzeme Bilimi ve Mühendisliği	-	-	-	3	-	-	-
Matematik	7	-	7	4	0,57	-	-
Mimarlık	11	3	14	4	0,29	-	-
Mimari Restorasyon	4	1	5	4	0,80	-	-
Moleküler Biyoloji ve Genetik	9	-	9	7	0,78	-	-
Mühendislik İşletmeciliği	-	-	-	22	-	-	-
Şehir Planlama	11	2	13	3	0,31	4	0,31
Şehir Tasarımı	-	-	-	1	-	-	-
TOPLAM	140	8	148	109	7,73	18	1,23

III.B.1.6. Lisansüstü Programlara Başvuran ve Kabul Edilen Öğrenci Sayıları

ANABİLİM DALI		YÜKSEK LİSANS			DOKTORA			LİSANSÜSTÜ TOPLAM			
		BAŞVURU SAYISI	KABUL EDİLEN ÖĞRENCİ SAYISI	KABUL EDİLME ORANI (%)	BAŞVURU SAYISI	KABUL EDİLEN ÖĞRENCİ SAYISI	KABUL EDİLME ORANI (%)	BAŞVURU SAYISI	KABUL EDİLEN ÖĞRENCİ SAYISI	KABUL EDİLME ORANI (%)	
1	Bilgisayar Mühendisliği	28	14	50	-	-	-	28	14	50	
2	Biyoteknoloji ve Biyomühendislik	Biyomühendislik	-	-	-	13	8	62	58	29	50
		Biyoteknoloji	45	21	47	-	-	-			
3	Çevre Mühendisliği	5	3	60	-	-	-	5	3	60	
4	Elektronik ve Haberleşme Mühendisliği	31	18	58	3	2	67	34	22	65	
5	Endüstri Ürünleri Tasarımı	8	4	50	-	-	-	8	4	50	
6	Enerji Mühendisliği	20	16	80				20	16	80	
7	Fizik	33	16	48	7	1	14	40	17	43	
8	Gıda Mühendisliği	14	12	86	6	5	83	20	17	85	
9	İnşaat Mühendisliği	12	11	92	-	-	-	12	11	92	
10	Kimya	29	26	90	6	6	100	35	32	91	
11	Kimya Mühendisliği	16	13	81	2	2	100	18	15	83	
12	Makina Mühendisliği	28	20	71	6	6	100	34	26	76	
13	Malzeme Bilimi ve Mühendisliği	14	11	79	3	3	100	17	14	82	
14	Matematik	Matematik	27	12	44	8	-	-	54	15	28
		Matematik (Tezsiz)	19	3	16	-	-	-			
15	Mimari Restorasyon	11	6	55	-	-	-	11	6	55	
16	Mimarlık	22	17	77	4	4	100	26	21	81	
17	Moleküler Biyoloji ve Genetik	64	21	33	6	3	50	70	24	34	
18	Mühendislik İşletmeciliği	49	48	98	-	-	-	49	48	98	
19	Şehir Planlama	Şehir Planlama	2	2	100	2	2	100	13	11	85
		Şehir Tasarımı	9	7	78	-	-	-			
TOPLAM		486	301	62	66	42	64	552	343	62	

III.B.1.7. Yüksek Lisans Programlarına Kabul Edilen Öğrencilerin ALES ve Not Ortalamaları

YÜKSEK LİSANS PROGRAMLARI	2008-2009 BAHAR			2009-2010 GÜZ		
	KABUL EDİLEN ÖĞRENCİ SAYISI	ALES Ortalaması	Lisans Mezuniyet Not Ortalaması	KABUL EDİLEN ÖĞRENCİ SAYISI	ALES Ortalaması	Lisans Mezuniyet Not Ortalaması
Bilgisayar Mühendisliği	-	-	-	14	86,82	3,26
Biyoteknoloji	4	73,02	3,03	17	82,61	3,26
Çevre Mühendisliği	2	70,28	2,84	1	68,20	3,00
Elektronik ve Haberleşme Mühendisliği	3	75,58	3,21	15	86,43	2,97
Endüstri Ürünleri Tasarımı	-	-	-	4	76,11	2,53
Enerji Mühendisliği	5	76,35	2,64	11	77,85	2,79
Fizik	4	76,76	3,18	12	80,59	3,10
Gıda Mühendisliği	5	74,28	2,91	7	82,81	2,86
İnşaat Mühendisliği	3	68,29	2,79	8	81,67	2,67
Kimya	2	78,08	2,68	24	80,30	2,87
Kimya Mühendisliği	3	82,24	2,80	10	83,75	3,00
Makina Mühendisliği	5	81,90	2,55	15	86,04	2,80
Malzeme Bilimi ve Mühendisliği	-	-	-	11	77,23	2,76
Matematik (Tezsiz)	-	-	-	3	92,78	2,45
Matematik	-	-	-	12	86,57	3,13
Mimari Restorasyon	-	-	-	6	79,81	2,94
Mimarlık	1	83,09	3,31	16	77,67	2,92
Moleküler Biyoloji ve Genetik	5	76,48	2,96	16	87,07	3,21
Mühendislik İşletmeciliği	24	78,16	2,55	24	77,56	2,65
Şehir Planlama	-	-	-	2	90,88	3,04
Şehir Tasarımı	-	-	-	7	76,52	2,81
TOPLAM	66	76,94	2,76	235	81,96	2,93

YÜKSEK LİSANS PROGRAMLARI	2009YILI		
	KABUL EDİLEN ÖĞRENCİ SAYISI	ALES ORTALAMASI	LİSANS MEZUNİYET NOT ORTALAMASI
GENEL TOPLAM	301	80,86	2,89

III.B.1.8. Doktora Programlarına Kabul Edilen Öğrencilerin ALES ve Not Ortalamaları

DOKTORA PROGRAMLARI	2008-2009 BAHAR				2009-2010 GÜZ			
	KABUL EDİLEN ÖĞRENCİ SAYISI	ALES Ortalaması	Lisans Mezuniyet Not Ortalaması *	Yüksek Lisans Mezuniyet Not Ortalaması *	KABUL EDİLEN ÖĞRENCİ SAYISI	ALES Ortalaması	Lisans Mezuniyet Not Ortalaması *	Yüksek Lisans Mezuniyet Not Ortalaması *
Biyomühendislik	4	78,24	2,91	3,61	4	83,35	3,05	3,62
Elektronik ve Haberleşme Müh.	1	72,15	3,31	3,71	1	89,80	3,57	3,93
Fizik	-	-	-	-	1	96,96	3,86	3,7
Gıda Mühendisliği	2	77,33	3,01	3,54	3	71,86	3,20	3,68
Kimya	3	83,69	2,76	3,74	3	74,20	2,75	3,58
Kimya Mühendisliği	1	82,61	2,71	3,64	1	91,07	3,31	3,79
Malzeme Bilimi ve Mühendisliği	2	82,10	2,72	3,41	1	62,97	3,19	3,41
Makina Mühendisliği	1	85,51	3,00	3,43	5	89,15	2,82	3,53
Matematik	-	-	-	-	-	-	-	-
Mimarlık	-	-	-	-	4	82,90	2,95	3,74
Moleküler Biyoloji ve Genetik	-	-	-	-	3	81,03	2,70	3,76
Şehir Planlama	-	-	-	-	2	76,64	2,61	3,41
TOPLAM	14	80,23	2,88	3,59	28	81,65	2,97	3,63

* 100'lük sistemden mezun olanların not ortalamaları 4'lük sisteme çevrilirken YÖK'ün belirlediği dönüşüm tablosu kullanılmıştır.

DOKTORA PROGRAMLARI	2009 YILI			
	KABUL EDİLEN ÖĞRENCİ SAYISI	ALES ORTALAMASI	LİSANS MEZUNİYET NOT ORTALAMASI	YÜKSEK LİSANS MEZUNİYET NOT ORTALAMASI
GENEL TOPLAM	42	81,17	2,94	3,62

III.B.1.9. Mevcut Araştırma Görevlilerinin Anabilim Dallarındaki Dağılımı

Anabilim Dalı *	Lisansüstü Öğrenci Sayıları		Araştırma Görevlisi Sayıları		Arş. Görevlilerinin Yüzde Dağılımı (%)	
	YL	DR	YL	DR	YL	DR
Bilgisayar Mühendisliği (YL)	24	-	6	-	25	-
Biyotek. ve Biyomüh. (YL, Dr)	13	7	1	6	8	86
Çevre Mühendisliği (YL)	3	-	-	-	-	-
Elek.Elek. Müh. (YL, Dr)	18	18	3	5	17	28
Endüs. Ürün. Tas. (YL)	5	-	2	-	40	-
Enerji Mühendisliği (YL)	19	-	2	-	11	-
Fizik (YL, Dr)	30	-	11	-	37	-
Gıda Müh. (YL, Dr)	11	20	1	14	9	70
İnşaat Müh. (YL)	9	-	2	-	22	-
Kimya (YL, Dr)	31	22	8	16	26	73
Kimya Müh.(YL, Dr)	13	30	3	23	23	77
Makina Müh.(YL, Dr)	30	20	7 (1 kişi 35. madde)	13	23	65
Malzeme Bil. ve Müh.(YL, Dr)	12	2	3	-	25	-
Matematik (YL, Dr)	15	14	4	7	27	50
Mimarlık (YL, Dr)	18	27	7 (1 kişi 35. madde)	13 (1 kişi 35. madde)	39	48
Mimari Restorasyon (YL)	10	-	2	-	20	-
Mol. Biy. Gen.(YL, Dr)	40	2	13	1	33	50
Müh.İşlet. (YL)	73	-	-	-	-	-
Şehir ve Böl.Pl. (YL, Dr)	17	19	4	13 (1 kişi 35. madde)	24	68
TOPLAM	391	181	79	111	20	61

YL: Yüksek Lisans Dr: Doktora

III.B.1.10.İdari Personel Eğitim Faaliyetleri

Programın Türü ve Adı (Hizmet İçi Eğitim /Kurs/ Diğer)	Programın Tarihi	Katılan Kişi Sayısı
Görevde Yükselme Eğitimi	19.01.2009-18.02.2009	2
Aday Memur Temel Eğitimi	20.04.2009-01.05.2009	2
Aday Memur Hazırlayıcı Eğitimi	11.05.2009-12.06.2009	2
Toplam Kalite Yönetimi İç Tetkik Eğitimi	31.03.2009-03.04.2009	3

III.B.2 Öğretim Üyeleri ve Lisansüstü Öğrencilerin Değerlendirmeleri

Mühendislik ve Fen Bilimlerine bağlı anabilim dallarının verdikleri eğitim, araştırmalar, tezlerin niteliği, enstitünün fiziksel ve sosyal olanakları, v.b. sorunlara yönelik olarak öğretim üyeleri ve görevlileri, yüksek lisans ve doktora öğrencilerinin değerlendirmeleri Ekler'de verilmektedir

III.B.2.1.Performans Sonuçları

Bilgiler	Gösterge
Yüksek Lisans Programlarına Kabul Edilen Öğrencilerin ALES Puanlarına Göre Niteliği (100 üzerinden)	80,86
Doktora Programlarına Kabul Edilen Öğrencilerin ALES Puanlarına Göre Niteliği (100 üzerinden)	81,17
Yüksek Lisans Programlarına Kabul Edilen Öğrencilerin Lisans Mezuniyet Ortalamalarına Göre Niteliği (4 üzerinden)	2,89
Doktora Programlarına Kabul Edilen Öğrencilerin Lisans Mezuniyet Ortalamalarına Göre Niteliği (4 üzerinden)	2,94
Doktora Programlarına Kabul Edilen Öğrencilerin Yüksek Lisans Mezuniyet Ortalamalarına Göre Niteliği (4 üzerinden)	3,62
Yüksek Lisans Programlarına Kabul Edilme Oranı (%)	62,00
Doktora Programlarına Kabul Edilme Oranı (%)	64,00
Yüksek Lisans Programı Başına Düşen Öğrenci Sayısı	15,64
Doktora Programı Başına Düşen Öğrenci Sayısı	15,08
Yüksek Lisans Programı Başına Düşen Yabancı Uyraklı Öğrenci Sayısı	0,00
Doktora Programı Başına Düşen Yabancı Uyraklı Öğrenci Sayısı	0,00
Yüksek Lisans Programlarına Kaydolan Kendi Mezun Oranı(%)	22,00
Doktora Programlarına Kaydolan Kendi Mezun Oranı (%)	71,00
Ortalama Yüksek Lisans Mezuniyet Süresi (ay)	16,40
Ortalama Doktora Mezuniyet Süresi (ay)	38,83
Normal Sürede Mezun Olan Yüksek Lisans Öğrenci Oranı (%)	23,00
Normal Sürede Mezun Olan Doktora Öğrenci Oranı (%)	0,00-
Yüksek Lisans Mezuniyet Oranı (%)	31,23
Yüksek Lisans Programlarından İlişği Kesilen Öğrencilerin Oranı (%)	20,34
Doktora Mezuniyet Oranı (%)	9,84
Doktora Programlarından İlişği Kesilen Öğrencilerin Oranı (%)	15,85
Yüksek Lisans Mezunlarının Mezuniyet Not Ortalaması (4.0 üzerinden)	3,52
Doktora Mezunlarının Mezuniyet Not Ortalaması (4.0 üzerinden)	3,72
Öğretim Elemanı Başına Verilen Lisansüstü Ders Sayısı	5,43

Bilgiler	Gösterge
Lisansüstü Programlar Başına Ortalama Haftalık Ders Saati	35,53
Lisansüstü Programlar Başına Ortalama Ders Sayısı	21,73
Öğretim Elemanı Başına Bitirilen Yüksek Lisans Tez Sayısı	7,73
Öğretim Üyesi Başına Bitirilen Doktora Tez Sayısı	1,23
Öğretim Elemanı Başına Düşen Yüksek Lisans Öğrencisi Sayısı(Öğrenci /Öğretim Elemanı)	2,64
Öğretim Üyesi Başına Düşen Doktora Öğrencisi Sayısı(Öğrenci /Öğretim Üyesi)	1,22
Araştırma Görevlisi Olan Yüksek Lisans Öğrencisi Oranı (%)	20,00
Araştırma Görevlisi Olan Doktora Öğrencisi Oranı (%)	61,00
Uluslararası Öğrenci Değişim Programı İle Giden Lisansüstü Öğrenci Oranı (%)	1,69
Uluslararası Öğrenci Değişim Programı İle Gelen Lisansüstü Öğrenci Oranı(%)	1,13
Disiplinlerarası Lisansüstü Program Oranı (%)	21,62

III.B.2.2.Öğretim Üyeleri ve Görevlilerinin Lisansüstü Eğitime İlişkin Performans Değerlendirmeleri

ÖĞRETİM ÜYELERİ VE ÖĞRETİM GÖREVLİLERİ ANKET SONUÇLARI		Toplam Öğretim Üyesi ve Öğretim Görevlisi: 201 Ankete Katılım: 116 Katılım Oranı: %58		
		Memnun	Kararsız	Memnun Değil
1	Anabilim dalınızda yürütülen lisansüstü eğitim program(lar)ının niteliğinden	%70	%20	%10
2	Türkiye'deki benzer lisansüstü programlarla karşılaştırıldığında programınızın gelişmiş olduğu düzeyden	%66	%23	%11
3	Anabilim dalınızda bulunan öğretim üyesi sayısının yeterliliğinden	%43	%23	%34
4	Anabilim dalınızda verilen lisansüstü derslerin çeşitliliğinden	%40	%27	%33
5	Fiziksel olanaklarınızın yeterli olmasından (laboratuvarlar, derslikler v.b.)	%48	%21	%31
6	Kütüphane olanaklarından	%87	%10	%3
7	Anabilim dalınızda düzenlenen bilimsel etkinliklerden	%21	%47	%32
8	Lisansüstü program(lar)nıza başvuran öğrenci sayılarından	%27	%14	%59
9	Başvuran öğrencilerin genel not ortalamalarından	%25	%25	%50
10	Başvuran öğrencilerin ALES puanlarından	%29	%42	%29
11	Başvuran öğrencilerin lisans derecesi ile mezun olduğu üniversitelerden	%22	%41	%37
12	Programa öğrenci kabul etme kriterlerinizden	%59	%26	%15
13	Programa kabul edilen öğrenci sayılarından	%42	%26	%32
14	Anabilim dalınızdaki lisansüstü öğrencilerinin araştırma görevlisi olma oranından	%26	%27	%47
15	Danışmanlığını yürüttüğünüz lisansüstü öğrenci sayısının yeterli olmasından	%41	%26	%33
16	Tezlerin istediğiniz düzeydeki ingilizce ile yazılıyor olmasından	%31	%35	%34
17	Tezlerin bitirilme sürelerinden	%36	%36	%28
18	Tez çalışmalarından uluslararası dergilerde yayın yapılma düzeyinden	%36	%32	%32
19	Tez danışmanı atamalarında Anabilim dalınızca izlenen kriterlerden	%50	%28	%22
20	Doktora yeterlilik sınavlarının düzeyinden	%43	%39	%18
21	Mezun olan lisansüstü öğrencileriniz ile kurulan ilişkilerden	%32	%47	%21
22	Mezun olan lisansüstü öğrencilerinizin iş bulabilmelerinden	%28	%54	%18

III.B.2.3.Öğrencilerin Eğitime İlişkin Performans Değerlendirmeleri

TÜM ANABİLİM DALLARI LİSANSÜSTÜ ÖĞRENCİLERİ ANKET DEĞERLENDİRMESİ		Araştırma Görevlisi Olanlar Toplam Öğrenci : 193 Ankete Katılan: 139 Katılım Oranı: %72			Araştırma Görevlisi Olmayanlar Toplam Öğrenci : 572 Ankete Katılan: 148 Katılım Oranı: %26		
		Mennun	Kararsız	Mennun Değil	Mennun	Kararsız	Mennun Değil
1	Yurt içindeki üniversitelerde verilen benzer yüksek lisans programları ile karşılaştığımızda İYTE’de olmaktan	%65	%26	%9	%80	%18	%2
2	Lisansüstü derslerin sayısından ve çeşitliliğinden	%15	%27	%58	%51	%24	%25
3	Lisansüstü derslerin öğretici ve geliştirici olmasından	%53	%35	%12	%74	%18	%8
4	Öğretim üyesi sayısının yeterliliğinden	%34	%28	%38	%55	%32	%13
5	Danışmanınızdan veya danışmanlarınızdan	%83	%13	%4	%75	%20	%5
6	Anabilim dalınızda düzenlenen bilimsel etkinliklerden	%22	%35	%43	%22	%54	%24
7	Laboratuvar olanaklarından	%60	%22	%18	%34	%53	%13
8	Kütüphane olanaklarından	%87	%9	%4	%76	%19	%5
9	Dersliklerden	%48	%21	%31	%51	%26	%33
10	Anabilim dalınızdaki lisansüstü öğrencilere ayrılan çalışma ofislerinden	%38	%26	%36	%24	%43	%33
11	Yerleşkedeki barınma olanaklarından	%10	%30	%60	%14	%49	%37
12	Yüksek lisans eğitim süresinden	%53	%19	%28	%80	%13	%7
13	Çalışmalarınızın niteliğinin uluslararası dergilerde yayınlanabilecek düzeyde olmasından	%71	%23	%6	%49	%47	%4
14	Ulusal toplantılara katılma sıklığınızdan	%36	%27	%37	%14	%60	%26
15	Lisansüstü eğitimi ile ileriye yönelik hedeflerinizin gerçekleşeceğinden	%40	%49	%11	%66	%29	%5

III.B.2.4 Performans Sonuçları Tablosunun Değerlendirilmesi

2009 YILI PERFORMANS SONUÇLARI	Öngörülen Düzeyin Altı	Öngörülen Düzey	Öngörülen Düzeyin Üstü	KRİTERLER (Öngörülen Düzey)
Lisansüstü Eğitimin Niteliği			•	Anket (Öngörülen: %50-60)
Türkiye’de verilen Diğer Programlarla Karşılaştırıldığında			•	Anket (Öngörülen: %50-60)
Programların Ülke Gereksinimine Uygunluğu			•	Anket (Öngörülen: %50-60)
Öğretim Üyesi Sayısının Yeterliliği		•		Anket (Öngörülen: %50-60)
Lisansüstü Derslerin Çeşitliliği		•		Anket (Öngörülen: %50-60)
Fiziksel Olanakların Yeterliliği (Lab.,Derslik, v.b.)		•		Anket (Öngörülen: %50-60)
Bilimsel Etkinlikler	•			Anket (Öngörülen: %50-60)
Tez Öğrencilerinin Bilimsel Toplantılara Katılma Yeterliliği	•			Anket (Öngörülen: %50-60)
Tez Çalışmalarının Niteliği			•	Anket (Öngörülen: %50-60)
Tez Çalışmalarından Yayın Yapılması		•		Anket (Öngörülen: %50-60)
Mezunlar ile İlişkilerin Yeterliliği	•			Anket (Öngörülen: %50-60)
Yüksek Lisans Programlarına Kabul Edilen Öğrenci Niteliği			•	Mez. Ort. GNO=2.0 (4’lük), 50 (100’lük) ALES =50/60
Doktora Programlarına Kabul Edilen Öğrenci Niteliği			•	Mez. Ort. GNO=3.0 (4’lük), 50 (100’lük) ALES =50/60
Yüksek Lisans Programından Mezun Olan Öğrencilerin Düzeyi			•	Mez. Ort. GNO=3.0
Doktora Programından Mezun Olan Öğrencilerin Düzeyi			•	Mez. Ort. GNO=3.0
Öğrencilerin Doktora Programlarından İlişik Kesme veya Kendi İsteği ile Ayrılma Durumu	•			Mezun Sayısı/İlişik Kesilen Sayısı
Öğrencilerin Yüksek Lisans Programlarından İlişik Kesme veya Kendi İsteği ile Ayrılma Durumu		•		Mezun Sayısı/İlişik Kesilen Sayısı
Başvuran Öğrenci Sayıları Yeterliliği		•		Anket (Öngörülen: %50-60)
Yabancı Uyruklu Öğrencilerin Sayılarının Yeterliliği	•			

2009 YILI PERFORMANS SONUÇLARI	Öngörülen Düzeyin Altı	Öngörülen Düzey	Öngörülen Düzeyin Üstü	KRİTERLER (Öngörülen Düzey)
Yüksek Lisans Programındaki Öğrencilerin Kadro Durumu	•			Araştırma Görevlisi Olmalarına Göre (%50)
Doktora Programındaki Öğrencilerin Kadro Durumu	•			Araştırma Görevlisi Olmalarına Göre (%90)
Öngörülen Sürede Yüksek Lisans Programlarından Mezun Olma Yeterliliği	•			Süre= 4 Dönem
Öngörülen Sürede Doktora Programlarından Mezun Olma Yeterliliği	•			Süre= 8Dönem
Uluslararası İlişkilerin Yeterliliği	•			Erasmus Programı ile Gelen ve Giden Öğrenci Sayılarına Göre
Disiplinlerarası Programların Yeterliliği			•	Prog.içinde = %10
Bilgi Teknolojisi Yeterliliği(Kütüphane, Kitap Sayısı, Elektronik Dergiler vb.)			•	Anket (Öngörülen: %50-60)
Fen Bilimleri Enstitü İdari Personel Yeterliliği		•		(Sayı Olarak)
Mali Kaynakların Yeterliliği	•			(Enstitünün Bütçesi)
Fiziki Mekan Yeterliliği	•			(Enstitünün İdari Hizmetlerinin Verildiği Mekan)

IV. KURUMSAL KABİLİYET VE KAPASİTENİN DEĞERLENDİRİLMESİ

IV.A. ÜSTÜNLÜKLER

- Genç ve dinamik öğretim üyesi kadrosuna sahip olmak,
- Araştırmaya yönelik güçlü merkezi laboratuvar olanaklarının olması,
- Kütüphane olanaklarının iyi olması ve süeli yayınların çeşitliliği,
- Disiplinlerarası programların çeşitliliği,
- İngilizce eğitim verilmesi,
- Öğrenci, öğretim üyesi ve idari personel arasında iyi iletişim ve yardımlaşmanın olması,
- İdari personelin genç ve dinamik olması.

IV.B. ZAYIFLIKLAR

- Lisansüstü öğrenim sürelerinin normal süreleri aşması,
- Yabancı uyruklu öğrencilerin tercih etmemesi,
- Sanayiye yönelik çalışmaların azlığı ve destek bulunamaması,
- Ege Bölgesi dışındaki büyük üniversitelerden yeterli başvurunun olmaması,
- Ulaşım problemi,
- Lisansüstü öğrencilere sağlanan ekonomik desteğin yetersizliği,
- Yapılan çalışmalara ilişkin, uluslar arası indekslere giren dergilerde yapılan yayın sayısı

IV.C. DEĞERLENDİRME

1992 yılında kurulan Enstitümüz, bu süre içerisinde örnek bir kampus üniversitesi olma yolunda gelişmelerini sürdürmektedir. Enstitümüz’de, Fen, Mühendislik ve Mimarlık bilimlerinde 19 Anabilim Dalında 25 yüksek lisans ve 12 doktora programı ile eğitim verilmektedir. Kurulduğu zamandan bu güne kadar göstermiş olduğu gelişmeler göz önüne alındığında bu aşamaya gelmiş olması başarıdır. Bünyesinde bulundurduğu merkezi araştırma laboratuvarları konumu ile Türkiye’nin en önemli araştırma kurumu olma yolunda ön sıralardaki yerini almıştır. Enstitümüz adresli yayınların sayısının her yıl bir önceki yıla göre artış göstermesi bunun bir göstergesidir.

Bunun yanında Enstitümüzün önünde aşması gereken bir çok problemler bulunmaktadır. Araştırma görevlisi kadrolarının yetersizliği, yüksek lisans ve doktora programlarından mezun olma sürelerinin normalin çok üstünde olması, yerleşkenin merkeze uzaklığı Enstitümüzün aşması gereken öncelikli problemlerinin başında gelmektedir. Bunlara ek olarak, yapılan çalışmaların yurt dışındaki sempozyumlarda sunulabilmesi ve öğrencilerin uluslararası alanda deneyim kazanabilmesi için maddi destek programlarının geliştirilmesi bir başka çözüme kavuşturulması gereken problemimizdir.

Ulusal ve uluslararası dergilerde yapılan yayınların sayısını ve kalitesini arttırmak için teşvik mekanizmalarının daha da geliştirilmesinin bir gereklilik olduğu bilinmektedir. Böylece ülkemizde bilim ve teknolojinin gelişmesine, üniversite-sanayi-kamu işbirliğinin kurulmasına, ülkemizin ekonomisine ve eğitimine katkıda bulunulması muhtemeldir.

Sanayi destekli tezler beklenen düzeyde değildir. Enstitümüzün temel misyonu olan sanayi-üniversite işbirliğini sağlamak için bu tezlerin sayısının artması gerekmektedir.

Mühendislik ve Fen Bilimleri Enstitüsü’nün bütçesi arttırılmalı ve bu sayede tüm akademik personelin katkı koyacağı bir seminer listesi oluşturularak geleneksel yıllık seminer çağrısı yapılabilinmelidir. Bu sayede Türkiye içinden veya dışından anabilim dallarımızın

tercih edeceđi, konusunda deneyimli ve kendisini kanıtlamıř kiřilerin Enstitümüzde mini seminerler vermesi sađlanmalıdır. Bu sayede lisansüstü eđitim alan öđrencilerimizin bu kiřiler ile tanışma fırsatları yaratılmıř olacak ve çalıřma motivasyonları arttırılmıř olacaktır. Ayrıca yine bu sayede, tez jürilerine katkı koyabilecek daha fazla öđretim üyesi davet edilebilecektir.

Mezun olan lisansüstü öđrencilerimiz ile iletiřim ađı kurulmalı ve “nerede”, “ne yapıyor” olduklarına iliřkin bilgiler kayıt altına alınmalıdır. Böylelikle mezun olan lisansüstü öđrencilerimize desteđimizin her zaman var olduđu duygusu verilerek ve kendilerinin buldukları ortama daha kolay uyum sađlamaları ve kendilerine olan güvenlerinin artması sađlanabilecektir.

V. ÖNERİ VE TEDBİRLER

Sahip olduğumuz misyonu gerçekleştirmek için aşağıdaki öneri ve tedbirlerin alınması gereklidir. Bunlar;

- Uluslar arası düzeyde ortak lisansüstü programlar oluşturmak,
- Avrupa ortaklı projelerin sayılarının arttırılmasını sağlamak,
- Lisansüstü programlardaki öğrencilerin eğitimlerini bitirmeden önce yurt dışı ve içinde yapılan en az bir sempozyuma katılımlarını sağlamak,
- Lisansüstü tezlerden, uluslararası dergilerde özellikle A sınıfı ve içerisindeki makalelere atıf alma oranı yüksek olan dergilerde yayın yapılmasını sağlamak,
- Mezunlarla olan iletişimimizin güçlendirilmesi

HARCAMA YETKİLİSİNİN İÇ KONTROL GÜVENCE BEYANI

İÇ KONTROL GÜVENCE BEYANI

Harcama yetkilisi olarak yetkim dahilinde;

Bu raporda yer alan benden önceki harcama yetkilisinden almış olduğum bilgilerin güvenilir, tam ve doğru olduğunu beyan ederim.

Bu raporda açıklanan faaliyetler için idare bütçesinden harcama birimimize tahsis edilmiş kaynakların etkili, ekonomik ve verimli bir şekilde kullanıldığını, görev ve yetki alanım çerçevesinde iç kontrol sisteminin idari ve mali kararlar ile bunlara ilişkin işlemlerin yasallık ve düzenliliği hususunda yeterli güvenceyi sağladığımı ve harcama birimimizde süreç kontrolünün etkin olarak uygulandığını bildiririm.

Bu güvence, harcama yetkilisi olarak sahip olduğum bilgi ve değerlendirmeler, iç kontroller, iç denetçi raporları ile Sayıştay raporları gibi bilgim dahilindeki hususlara dayanmaktadır.

Burada raporlanmayan, idarenin menfaatlerine zarar veren herhangi bir husus hakkında bilgim olmadığını beyan ederim.

30 / 03 / 2010

Doç.Dr. Talat YALÇIN
İzmir Yüksek Teknoloji Enstitüsü
Mühendislik ve Fen Bilimleri
Enstitüsü Müdürü

EKLER

EK 1

Disipliner Anabilim Dallarý Öğretim Üyeleri ve Görevlilerin Lisansüstü Eğitimi Deęerlendirme Sonuçları

Tablo 1: Bilgisayar Mühendisliği Anabilim Dalı Öğretim Üyeleri ve Görevlilerin Lisansüstü Eğitimi Değerlendirme Sonuçları

BİLGİSAYAR MÜHENDİSLİĞİ		Toplam Öğretim Üyesi ve Öğretim Görevlisi: 7 Ankete Katılım: 2 Katılım Oranı: %29		
		Memnun	Kararsız	Memnun Değil
1	Anabilim dalımızda yürütülen lisansüstü eğitim program(lar)ının niteliğinden	-	% 100	-
2	Türkiye'deki benzer lisansüstü programlarla karşılaştırıldığında programınızın gelmiş olduğu düzeyden	-	% 50	% 50
3	Anabilim dalınızda bulunan öğretim üyesi sayısının yeterliliğinden	-	-	% 100
4	Anabilim dalınızda verilen lisansüstü derslerin çeşitliliğinden	-	% 50	% 50
5	Fiziksel olanaklarınızın yeterli olmasından (laboratuvarlar, derslikler v.b.)	-	% 50	% 50
6	Kütüphane olanaklarından	% 100	-	-
7	Anabilim dalınızda düzenlenen bilimsel etkinliklerden	-	-	% 100
8	Lisansüstü program(lar)ınıza başvuran öğrenci sayılarından	-	-	% 100
9	Başvuran öğrencilerin genel not ortalamalarından	-	% 100	-
10	Başvuran öğrencilerin ALES puanlarından	-	% 100	-
11	Başvuran öğrencilerin lisans derecesi ile mezun olduğu üniversitelerden	-	% 50	% 50
12	Programa öğrenci kabul etme kriterlerinizden	% 50	% 50	-
13	Programa kabul edilen öğrenci sayılarından	-	% 100	-
14	Anabilim dalınızdaki lisansüstü öğrencilerinin araştırma görevlisi olma oranından	-	% 50	% 50
15	Danışmanlığınızı yürüttüğünüz lisansüstü öğrenci sayısının yeterli olmasından	-	% 50	% 50
16	Tezlerin istediğiniz düzeydeki İngilizce ile yazılıyor olmasından	-	% 50	% 50
17	Tezlerin bitirilme sürelerinden	-	% 100	-
18	Tez çalışmalarından uluslararası dergilerde yayın yapılma düzeyinden	-	-	% 100
19	Tez danışmanı atamalarında Anabilim dalınızca izlenen kriterlerden	% 50	% 50	-
20	Doktora yeterlilik sınavlarının düzeyinden	-	-	-
21	Mezun olan lisansüstü öğrencileriniz ile kurulan ilişkilerden	-	% 50	% 50
22	Mezun olan lisansüstü öğrencilerinizin iş bulabilmelerinden	% 100	-	-

Tablo 2: Elektrik-Elektronik Mühendisliği Anabilim Dalı Öğretim Üyeleri ve Görevlilerin Lisansüstü Eğitimi Değerlendirme Sonuçları

ELEKTRİK-ELEKTRONİK MÜHENDİSLİĞİ		Toplam Öğretim Üyesi ve Öğretim Görevlisi: 13 Ankete Katılım: 9 Katılım Oranı: %69		
		Memnun	Kararsız	Memnun Değil
1	Anabilim dalınızda yürütülen lisansüstü eğitim program(lar)ının niteliğinden	%56	%22	%22
2	Türkiye'deki benzer lisansüstü programlarla karşılaştırıldığında programınızın gelmiş olduğu düzeyden	%33	%44	%22
3	Anabilim dalınızda bulunan öğretim üyesi sayısının yeterliliğinden	%33	%33	%33
4	Anabilim dalınızda verilen lisansüstü derslerin çeşitliliğinden	%56	%22	%22
5	Fiziksel olanaklarınızın yeterli olmasından (laboratuvarlar, derslikler v.b.)	%11	-	%89
6	Kütüphane olanaklarından	%78	%22	-
7	Anabilim dalınızda düzenlenen bilimsel etkinliklerden	-	%56	%44
8	Lisansüstü program(lar)ınıza başvuran öğrenci sayılarından	%11	%11	%78
9	Başvuran öğrencilerin genel not ortalamalarından	%11	%22	%67
10	Başvuran öğrencilerin ALES puanlarından	%11	%78	%11
11	Başvuran öğrencilerin lisans derecesi ile mezun olduğu üniversitelerden	-	%78	%22
12	Programa öğrenci kabul etme kriterlerinizden	%67	%22	%11
13	Programa kabul edilen öğrenci sayılarından	%22	%44	%33
14	Anabilim dalınızdaki lisansüstü öğrencilerinin araştırma görevlisi olma oranından	%33	%22	%44
15	Danışmanlığınızı yürüttüğünüz lisansüstü öğrenci sayısının yeterli olmasından	%22	%33	%44
16	Tezlerin istediğiniz düzeydeki ingilizce ile yazılıyor olmasından	%33	%56	%11
17	Tezlerin bitirilme sürelerinden	%22	%33	%44
18	Tez çalışmalarından uluslararası dergilerde yayın yapılma düzeyinden	%22	%67	%11
19	Tez danışmanı atamalarında Anabilim dalınızca izlenen kriterlerden	%67	%33	-
20	Doktora yeterlilik sınavlarının düzeyinden	%56	%22	%22
21	Mezun olan lisansüstü öğrencileriniz ile kurulan ilişkilerden	%22	%56	%22
22	Mezun olan lisansüstü öğrencilerinizin iş bulabilmelerinden	%22	%67	%11

Tablo 3: Kimya Mühendisliği Anabilim Dalı Öğretim Üyeleri ve Görevlilerin Lisansüstü Eğitimi Değerlendirme Sonuçları

KİMYA MÜHENDİSLİĞİ		Toplam Öğretim Üyesi ve Öğretim Görevlisi: 16 Ankete Katılım: 14 Katılım Oranı: %88		
		Memnun	Kararsız	Memnun Değil
1	Anabilim dalınızda yürütülen lisansüstü eğitim program(lar)ının niteliğinden	%86	%14	-
2	Türkiye'deki benzer lisansüstü programlarla karşılaştırıldığında programınızın gelmiş olduğu düzeyden	%79	%21	-
3	Anabilim dalınızda bulunan öğretim üyesi sayısının yeterliliğinden	%79	%7	%14
4	Anabilim dalınızda verilen lisansüstü derslerin çeşitliliğinden	%50	%36	%14
5	Fiziksel olanaklarınızın yeterli olmasından (laboratuvarlar, derslikler v.b.)	%86	%14	-
6	Kütüphane olanaklarından	%100	-	-
7	Anabilim dalınızda düzenlenen bilimsel etkinliklerden	%21	%50	%29
8	Lisansüstü program(lar)ınıza başvuran öğrenci sayılarından	%7	-	%93
9	Başvuran öğrencilerin genel not ortalamalarından	%14	%29	%57
10	Başvuran öğrencilerin ALES puanlarından	%29	%43	%29
11	Başvuran öğrencilerin lisans derecesi ile mezun olduğu üniversitelerden	%14	%36	%50
12	Programa öğrenci kabul etme kriterlerinizden	%64	%36	-
13	Programa kabul edilen öğrenci sayılarından	%29	%7	%64
14	Anabilim dalınızdaki lisansüstü öğrencilerinin araştırma görevlisi olma oranından	%7	%7	%86
15	Danışmanlığınızı yürüttüğünüz lisansüstü öğrenci sayısının yeterli olmasından	%50	-	%50
16	Tezlerin istediğiniz düzeydeki ingilizce ile yazılıyor olmasından	%43	%36	%21
17	Tezlerin bitirilme sürelerinden	%21	%21	%57
18	Tez çalışmalarından uluslararası dergilerde yayın yapılma düzeyinden	%57	%29	%14
19	Tez danışmanı atamalarında Anabilim dalınızca izlenen kriterlerden	%21	%43	%36
20	Doktora yeterlilik sınavlarının düzeyinden	%57	%29	%14
21	Mezun olan lisansüstü öğrencileriniz ile kurulan ilişkilerden	%29	%43	%29
22	Mezun olan lisansüstü öğrencilerinizin iş bulabilmelerinden	%14	%57	%29

Tablo 4: Makina Mühendisliği Anabilim Dalı Öğretim Üyeleri ve Görevlilerin Lisansüstü Eğitimi Değerlendirme Sonuçları

MAKİNA MÜHENDİSLİĞİ		Toplam Öğretim Üyesi ve Öğretim Görevlisi: 14 Ankete Katılım: 10 Katılım Oranı: %71		
		Memnun	Kararsız	Memnun Değil
1	Anabilim dalınızda yürütülen lisansüstü eğitim program(lar)ının niteliğinden	%90	%10	-
2	Türkiye'deki benzer lisansüstü programlarla karşılaştırıldığında programınızın gelmiş olduğu düzeyden	%80	%20	-
3	Anabilim dalınızda bulunan öğretim üyesi sayısının yeterliliğinden	%60	%20	%20
4	Anabilim dalınızda verilen lisansüstü derslerin çeşitliliğinden	%30	%20	%50
5	Fiziksel olanaklarınızın yeterli olmasından (laboratuvarlar, derslikler v.b.)	%60	%20	%20
6	Kütüphane olanaklarından	%90	%10	-
7	Anabilim dalınızda düzenlenen bilimsel etkinliklerden	%30	%40	%30
8	Lisansüstü program(lar)ınıza başvuran öğrenci sayılarından	%40	%20	%40
9	Başvuran öğrencilerin genel not ortalamalarından	%30	%30	%40
10	Başvuran öğrencilerin ALES puanlarından	%20	%40	%40
11	Başvuran öğrencilerin lisans derecesi ile mezun olduğu üniversitelerden	%40	%20	%40
12	Programa öğrenci kabul etme kriterlerinizden	%60	%40	-
13	Programa kabul edilen öğrenci sayılarından	%70	%20	%10
14	Anabilim dalınızdaki lisansüstü öğrencilerinin araştırma görevlisi olma oranından	%20	%10	%70
15	Danışmanlığınızı yürüttüğünüz lisansüstü öğrenci sayısının yeterli olmasından	%50	%30	%20
16	Tezlerin istediğiniz düzeydeki ingilizce ile yazılıyor olmasından	%40	%40	%20
17	Tezlerin bitirilme sürelerinden	%60	%20	%20
18	Tez çalışmalarından uluslararası dergilerde yayın yapılma düzeyinden	%70	%10	%20
19	Tez danışmanı atamalarında Anabilim dalınızca izlenen kriterlerden	%70	%20	%10
20	Doktora yeterlilik sınavlarının düzeyinden	%70	%30	-
21	Mezun olan lisansüstü öğrencileriniz ile kurulan ilişkilerden	%30	%40	%30
22	Mezun olan lisansüstü öğrencilerinizin iş bulabilmelerinden	%40	%60	-

Tablo 5: Gıda Mühendisliği Anabilim Dalı Öğretim Üyeleri ve Görevlilerin Lisansüstü Eğitimi Değerlendirme Sonuçları

GIDA MÜHENDİSLİĞİ		Toplam Öğretim Üyesi ve Öğretim Görevlisi: 8 Ankete Katılım: 6 Katılım Oranı: %75		
		Memnun	Kararsız	Memnun Değil
1	Anabilim dalınızda yürütülen lisansüstü eğitim program(lar)ının niteliğinden	% 100	-	-
2	Türkiye'deki benzer lisansüstü programlarla karşılaştırıldığında programınızın gelmiş olduğu düzeyden	% 100	-	-
3	Anabilim dalınızda bulunan öğretim üyesi sayısının yeterliliğinden	% 67	% 33	-
4	Anabilim dalınızda verilen lisansüstü derslerin çeşitliliğinden	% 67	% 33	-
5	Fiziksel olanaklarınızın yeterli olmasından (laboratuvarlar, derslikler v.b.)	-	% 17	% 83
6	Kütüphane olanaklarından	% 100	-	-
7	Anabilim dalınızda düzenlenen bilimsel etkinliklerden	% 17	% 67	% 17
8	Lisansüstü program(lar)ınıza başvuran öğrenci sayılarından	% 67	% 33	-
9	Başvuran öğrencilerin genel not ortalamalarından	-	% 67	% 33
10	Başvuran öğrencilerin ALES puanlarından	% 17	% 50	% 33
11	Başvuran öğrencilerin lisans derecesi ile mezun olduğu üniversitelerden	-	% 83	% 17
12	Programa öğrenci kabul etme kriterlerinizden	% 83	% 17	-
13	Programa kabul edilen öğrenci sayılarından	% 83	% 17	-
14	Anabilim dalınızdaki lisansüstü öğrencilerinin araştırma görevlisi olma oranından	% 33	% 33	% 33
15	Danışmanlığınızı yürüttüğünüz lisansüstü öğrenci sayısının yeterli olmasından	% 50	% 33	% 17
16	Tezlerin istediğiniz düzeydeki İngilizce ile yazılıyor olmasından	% 33	% 50	% 17
17	Tezlerin bitirilme sürelerinden	% 50	% 50	-
18	Tez çalışmalarından uluslararası dergilerde yayın yapılma düzeyinden	% 83	% 17	-
19	Tez danışmanı atamalarında Anabilim dalınızca izlenen kriterlerden	% 67	% 33	-
20	Doktora yeterlilik sınavlarının düzeyinden	% 67	% 33	-
21	Mezun olan lisansüstü öğrencileriniz ile kurulan ilişkilerden	% 33	% 50	% 17
22	Mezun olan lisansüstü öğrencilerinizin iş bulabilmelerinden	-	% 83	% 17

Tablo 6: İnşaat Mühendisliği Anabilim Dalı Öğretim Üyeleri ve Görevlilerin Lisansüstü Eğitimi Değerlendirme Sonuçları

İNŞAAT MÜHENDİSLİĞİ		Toplam Öğretim Üyesi ve Öğretim Görevlisi: 11 Ankete Katılım: 6 Katılım Oranı: %55		
		Memnun	Kararsız	Memnun Değil
1	Anabilim dalınızda yürütülen lisansüstü eğitim program(lar)ının niteliğinden	%100	-	-
2	Türkiye'deki benzer lisansüstü programlarla karşılaştırıldığında programınızın gelmiş olduğu düzeyden	%83	%17	-
3	Anabilim dalınızda bulunan öğretim üyesi sayısının yeterliliğinden	%67	%33	-
4	Anabilim dalınızda verilen lisansüstü derslerin çeşitliliğinden	%67	%33	-
5	Fiziksel olanaklarınızın yeterli olmasından (laboratuvarlar, derslikler v.b.)	%33	%67	-
6	Kütüphane olanaklarından	%100	-	-
7	Anabilim dalınızda düzenlenen bilimsel etkinliklerden	-	%83	%17
8	Lisansüstü program(lar)ınıza başvuran öğrenci sayılarından	-	-	%100
9	Başvuran öğrencilerin genel not ortalamalarından	-	%17	%83
10	Başvuran öğrencilerin ALES puanlarından	%33	%17	%50
11	Başvuran öğrencilerin lisans derecesi ile mezun olduğu üniversitelerden	-	%17	%83
12	Programa öğrenci kabul etme kriterlerinizden	%83	%17	-
13	Programa kabul edilen öğrenci sayılarından	%17	%17	%67
14	Anabilim dalınızdaki lisansüstü öğrencilerinin araştırma görevlisi olma oranından	%33	%33	%33
15	Danışmanlığınızı yürüttüğünüz lisansüstü öğrenci sayısının yeterli olmasından	-	%17	%83
16	Tezlerin istediğiniz düzeydeki ingilizce ile yazılıyor olmasından	%17	%17	%67
17	Tezlerin bitirilme sürelerinden	%33	%33	%33
18	Tez çalışmalarından uluslararası dergilerde yayın yapılma düzeyinden	-	%67	%33
19	Tez danışmanı atamalarında Anabilim dalınızca izlenen kriterlerden	%83	-	%17
20	Doktora yeterlilik sınavlarının düzeyinden	-	-	-
21	Mezun olan lisansüstü öğrencileriniz ile kurulan ilişkilerden	%50	%50	-
22	Mezun olan lisansüstü öğrencilerinizin iş bulabilmelerinden	%50	%50	-

Tablo 7: Fizik Anabilim Dalı Öğretim Üyeleri ve Görevlilerin Lisansüstü Eğitimi Değerlendirme Sonuçları

FİZİK		Toplam Öğretim Üyesi ve Öğretim Görevlisi: 16 Ankete Katılım: 6 Katılım Oranı: %38		
		Memnun	Kararsız	Memnun Değil
1	Anabilim dalınızda yürütülen lisansüstü eğitim program(lar)ının niteliğinden	%50	%50	-
2	Türkiye'deki benzer lisansüstü programlarla karşılaştırıldığında programınızın gelmiş olduğu düzeyden	%67	%33	-
3	Anabilim dalınızda bulunan öğretim üyesi sayısının yeterliliğinden	%50	%33	%17
4	Anabilim dalınızda verilen lisansüstü derslerin çeşitliliğinden	%50	%33	%17
5	Fiziksel olanaklarınızın yeterli olmasından (laboratuvarlar, derslikler v.b.)	%50	%33	%17
6	Kütüphane olanaklarından	%67	%33	-
7	Anabilim dalınızda düzenlenen bilimsel etkinliklerden	%33	%50	%17
8	Lisansüstü program(lar)ınıza başvuran öğrenci sayılarından	%17	%17	%67
9	Başvuran öğrencilerin genel not ortalamalarından	-	%17	%83
10	Başvuran öğrencilerin ALES puanlarından	-	%50	%50
11	Başvuran öğrencilerin lisans derecesi ile mezun olduğu üniversitelerden	%17	%17	%67
12	Programa öğrenci kabul etme kriterlerinizden	%17	%33	%50
13	Programa kabul edilen öğrenci sayılarından	%17	%67	%17
14	Anabilim dalınızdaki lisansüstü öğrencilerinin araştırma görevlisi olma oranından	%17	%67	%17
15	Danışmanlığını yürüttüğünüz lisansüstü öğrenci sayısının yeterli olmasından	%17	%83	-
16	Tezlerin istediğiniz düzeydeki İngilizce ile yazılıyor olmasından	%33	%33	%33
17	Tezlerin bitirilme sürelerinden	%33	%50	%17
18	Tez çalışmalarından uluslararası dergilerde yayın yapılma düzeyinden	%17	%83	-
19	Tez danışmanı atamalarında Anabilim dalınızca izlenen kriterlerden	%50	%33	%17
20	Doktora yeterlilik sınavlarının düzeyinden	-		
21	Mezun olan lisansüstü öğrencileriniz ile kurulan ilişkilerden	%33	%50	%17
22	Mezun olan lisansüstü öğrencilerinizin iş bulabilmelerinden	-	%67	%33

Tablo 8:Kimya Anabilim Dalı Öğretim Üyeleri ve Görevlilerin Lisansüstü Eğitimi Değerlendirme Sonuçları

KİMYA		Toplam Öğretim Üyesi ve Öğretim Görevlisi: 13 Ankete Katılım: 7 Katılım Oranı: %54		
		Memnun	Kararsız	Memnun Değil
1	Anabilim dalınızda yürütülen lisansüstü eğitim program(lar)ının niteliğinden	%57	%43	-
2	Türkiye'deki benzer lisansüstü programlarla karşılaştırıldığında programınızın gelmiş olduğu düzeyden	%43	%29	%29
3	Anabilim dalınızda bulunan öğretim üyesi sayısının yeterliliğinden	%57	%14	%29
4	Anabilim dalınızda verilen lisansüstü derslerin çeşitliliğinden	%14	%43	%43
5	Fiziksel olanaklarınızın yeterli olmasından (laboratuvarlar, derslikler v.b.)	%43	-	%57
6	Kütüphane olanaklarından	%100	-	-
7	Anabilim dalınızda düzenlenen bilimsel etkinliklerden	%14	%43	%43
8	Lisansüstü program(ları)nıza başvuran öğrenci sayılarından	%43	-	%57
9	Başvuran öğrencilerin genel not ortalamalarından	-	%14	%86
10	Başvuran öğrencilerin ALES puanlarından	-	%14	%86
11	Başvuran öğrencilerin lisans derecesi ile mezun olduğu üniversitelerden	-	%57	%43
12	Programa öğrenci kabul etme kriterlerinizden	-	%43	%57
13	Programa kabul edilen öğrenci sayılarından	%14	%57	%29
14	Anabilim dalınızdaki lisansüstü öğrencilerinin araştırma görevlisi olma oranından	-	%57	%43
15	Danışmanlığınızı yürüttüğünüz lisansüstü öğrenci sayısının yeterli olmasından	%29	%29	%43
16	Tezlerin istediğiniz düzeydeki ingilizce ile yazılıyor olmasından	%14	-	%86
17	Tezlerin bitirilme sürelerinden	%14	%29	%57
18	Tez çalışmalarından uluslararası dergilerde yayın yapılma düzeyinden	%14	%29	%57
19	Tez danışmanı atamalarında Anabilim dalınızca izlenen kriterlerden	%14	%29	%57
20	Doktora yeterlilik sınavlarının düzeyinden	%29	%29	%43
21	Mezun olan lisansüstü öğrencileriniz ile kurulan ilişkilerden	-	%29	%71
22	Mezun olan lisansüstü öğrencilerinizin iş bulabilmelerinden	-	%43	%57

Tablo 9:Matematik Anabilim Dalı Öğretim Üyeleri ve Görevlilerin Lisansüstü Eğitimi Değerlendirme Sonuçları

MATEMATİK		Toplam Öğretim Üyesi ve Öğretim Görevlisi: 7 Ankete Katılım: 5 Katılım Oranı: %71		
		Memnun	Kararsız	Memnun Değil
1	Anabilim dalınızda yürütülen lisansüstü eğitim program(lar)ının niteliğinden	% 100	-	-
2	Türkiye'deki benzer lisansüstü programlarla karşılaştırıldığında programınızın gelmiş olduğu düzeyden	% 80	% 20	-
3	Anabilim dalınızda bulunan öğretim üyesi sayısının yeterliliğinden	-	% 40	% 60
4	Anabilim dalınızda verilen lisansüstü derslerin çeşitliliğinden	% 40	% 40	% 20
5	Fiziksel olanaklarınızın yeterli olmasından (laboratuvarlar, derslikler v.b.)	% 20	% 60	% 20
6	Kütüphane olanaklarından	% 100	-	-
7	Anabilim dalınızda düzenlenen bilimsel etkinliklerden	% 40	% 60	-
8	Lisansüstü program(lar)ınıza başvuran öğrenci sayılarından	% 40	% 60	-
9	Başvuran öğrencilerin genel not ortalamalarından	% 20	% 20	% 60
10	Başvuran öğrencilerin ALES puanlarından	% 60	% 20	% 20
11	Başvuran öğrencilerin lisans derecesi ile mezun olduğu üniversitelerden	% 20	% 60	% 20
12	Programa öğrenci kabul etme kriterlerinizden	% 80	% 20	-
13	Programa kabul edilen öğrenci sayılarından	% 100	-	-
14	Anabilim dalınızdaki lisansüstü öğrencilerinin araştırma görevlisi olma oranından	% 40	% 20	% 40
15	Danışmanlığınızı yürüttüğünüz lisansüstü öğrenci sayısının yeterli olmasından	% 20	% 60	% 20
16	Tezlerin istediğiniz düzeydeki ingilizce ile yazılıyor olmasından	% 80	% 20	-
17	Tezlerin bitirilme sürelerinden	% 60	% 40	-
18	Tez çalışmalarından uluslararası dergilerde yayın yapılma düzeyinden	% 20	% 60	% 20
19	Tez danışmanı atamalarında Anabilim dalınızca izlenen kriterlerden	% 20	% 80	-
20	Doktora yeterlilik sınavlarının düzeyinden	% 40	% 60	-
21	Mezun olan lisansüstü öğrencileriniz ile kurulan ilişkilerden	% 20	% 60	% 20
22	Mezun olan lisansüstü öğrencilerinizin iş bulabilmelerinden	-	% 80	% 20

Tablo 10: Moleküler Biyoloji ve Genetik Anabilim Dalı Öğretim Üyeleri ve Görevlilerin Lisansüstü Eğitimi Değerlendirme Sonuçları

MOLEKÜLER BİYOLOJİ VE GENETİK		Toplam Öğretim Üyesi ve Öğretim Görevlisi: 9 Ankete Katılım: 6 Katılım Oranı: %67		
		Memnun	Kararsız	Memnun Değil
1	Anabilim dalınızda yürütülen lisansüstü eğitim program(lar)ının niteliğinden	%50	%17	%33
2	Türkiye'deki benzer lisansüstü programlarla karşılaştırıldığında programınızın gelişmiş olduğu düzeyden	%50	%33	%17
3	Anabilim dalınızda bulunan öğretim üyesi sayısının yeterliliğinden	%67	-	%33
4	Anabilim dalınızda verilen lisansüstü derslerin çeşitliliğinden	%17	-	%83
5	Fiziksel olanaklarınızın yeterli olmasından (laboratuvarlar, derslikler v.b.)	%33	%33	%33
6	Kütüphane olanaklarından	%83	-	%17
7	Anabilim dalınızda düzenlenen bilimsel etkinliklerden	%33	%17	%50
8	Lisansüstü program(lar)ınıza başvuran öğrenci sayılarından	%67	-	%33
9	Başvuran öğrencilerin genel not ortalamalarından	%50	-	%50
10	Başvuran öğrencilerin ALES puanlarından	%33	-	%67
11	Başvuran öğrencilerin lisans derecesi ile mezun olduğu üniversitelerden	%33	-	%67
12	Programa öğrenci kabul etme kriterlerinizden	%67	-	%33
13	Programa kabul edilen öğrenci sayılarından	%67	%17	%17
14	Anabilim dalınızdaki lisansüstü öğrencilerinin araştırma görevlisi olma oranından	-	%17	%83
15	Danışmanlığınızı yürüttüğünüz lisansüstü öğrenci sayısının yeterli olmasından	%83	%17	-
16	Tezlerin istediğiniz düzeydeki İngilizce ile yazılıyor olmasından	%33	%50	%17
17	Tezlerin bitirilme sürelerinden	%50	%17	%33
18	Tez çalışmalarından uluslararası dergilerde yayın yapılma düzeyinden	%50	%17	%33
19	Tez danışmanı atamalarında Anabilim dalınızca izlenen kriterlerden	%83	%17	-
20	Doktora yeterlilik sınavlarının düzeyinden	%33	%50	%17
21	Mezun olan lisansüstü öğrencileriniz ile kurulan ilişkilerden	%50	%33	%17
22	Mezun olan lisansüstü öğrencilerinizin iş bulabilmelerinden	%33	%33	%33

Tablo 11: Endüstri Ürünleri Tasarımı Anabilim Dalı Öğretim Üyeleri ve Görevlilerin Lisansüstü Eğitimi Değerlendirme Sonuçları

ENDÜSTRİ ÜRÜNLERİ TASARIMI		Toplam Öğretim Üyesi ve Öğretim Görevlisi: 2 Ankete Katılım: 2 Katılım Oranı: %100		
		Memnun	Kararsız	Memnun Değil
1	Anabilim dalınızda yürütülen lisansüstü eğitim program(lar)ının niteliğinden	%50	-	%50
2	Türkiye'deki benzer lisansüstü programlarla karşılaştırıldığında programınızın gelişmiş olduğu düzeyden	%50	-	%50
3	Anabilim dalınızda bulunan öğretim üyesi sayısının yeterliliğinden	-	-	%100
4	Anabilim dalınızda verilen lisansüstü derslerin çeşitliliğinden	%50	%50	-
5	Fiziksel olanaklarınızın yeterli olmasından (laboratuvarlar, derslikler v.b.)	%50	-	%50
6	Kütüphane olanaklarından	%100	-	-
7	Anabilim dalınızda düzenlenen bilimsel etkinliklerden	%50	-	%50
8	Lisansüstü program(lar)ınıza başvuran öğrenci sayılarından	%50	%50	-
9	Başvuran öğrencilerin genel not ortalamalarından	%50	-	%50
10	Başvuran öğrencilerin ALES puanlarından	%100	-	-
11	Başvuran öğrencilerin lisans derecesi ile mezun olduğu üniversitelerden	%50	%50	-
12	Programa öğrenci kabul etme kriterlerinizden	%50	%50	-
13	Programa kabul edilen öğrenci sayılarından	%100	-	-
14	Anabilim dalınızdaki lisansüstü öğrencilerinin araştırma görevlisi olma oranından	%50	-	%50
15	Danışmanlığınızı yürüttüğünüz lisansüstü öğrenci sayısının yeterli olmasından	%100	-	-
16	Tezlerin istediğiniz düzeydeki İngilizce ile yazılıyor olmasından	-	-	%100
17	Tezlerin bitirilme sürelerinden	%50	-	%50
18	Tez çalışmalarından uluslararası dergilerde yayın yapılma düzeyinden	-	-	%100
19	Tez danışmanı atamalarında Anabilim dalınızca izlenen kriterlerden	%50	-	%50
20	Doktora yeterlilik sınavlarının düzeyinden	-	-	-
21	Mezun olan lisansüstü öğrencileriniz ile kurulan ilişkilerden	%50	-	%50
22	Mezun olan lisansüstü öğrencilerinizin iş bulabilmelerinden	%50	-	%50

Tablo 12: Mimarlık Anabilim Dalı Öğretim Üyeleri ve Görevlilerin Lisansüstü Eğitimi Değerlendirme Sonuçları

MİMARLIK		Toplam Öğretim Üyesi ve Öğretim Görevlisi: 14 Ankete Katılım: 11 Katılım Oranı: %79		
		Memnun	Kararsız	Memnun Değil
1	Anabilim dalınızda yürütülen lisansüstü eğitim program(lar)ının niteliğinden	%45	%18	%36
2	Türkiye'deki benzer lisansüstü programlarla karşılaştırıldığında programınızın gelmiş olduğu düzeyden	%64	%9	%27
3	Anabilim dalınızda bulunan öğretim üyesi sayısının yeterliliğinden	%9	%36	%55
4	Anabilim dalınızda verilen lisansüstü derslerin çeşitliliğinden	%27	%9	%64
5	Fiziksel olanaklarınızın yeterli olmasından (laboratuvarlar, derslikler v.b.)	%45	%18	%36
6	Kütüphane olanaklarından	%82	%18	-
7	Anabilim dalınızda düzenlenen bilimsel etkinliklerden	%27	%27	%45
8	Lisansüstü program(lar)ınıza başvuran öğrenci sayılarından	%27	%9	%64
9	Başvuran öğrencilerin genel not ortalamalarından	%45	%18	%36
10	Başvuran öğrencilerin ALES puanlarından	%36	%36	%27
11	Başvuran öğrencilerin lisans derecesi ile mezun olduğu üniversitelerden	%36	%27	%36
12	Programa öğrenci kabul etme kriterlerinizden	%55	%18	%27
13	Programa kabul edilen öğrenci sayılarından	%45	%9	%45
14	Anabilim dalınızdaki lisansüstü öğrencilerinin araştırma görevlisi olma oranından	%36	%27	%36
15	Danışmanlığınızı yürüttüğünüz lisansüstü öğrenci sayısının yeterli olmasından	%55	%18	%27
16	Tezlerin istediğiniz düzeydeki ingilizce ile yazılıyor olmasından	%18	%45	%36
17	Tezlerin bitirilme sürelerinden	%45	%36	%18
18	Tez çalışmalarından uluslararası dergilerde yayın yapılma düzeyinden	%18	%27	%55
19	Tez danışmanı atamalarında Anabilim dalınızca izlenen kriterlerden	%45	%18	%36
20	Doktora yeterlilik sınavlarının düzeyinden	%9	%55	%36
21	Mezun olan lisansüstü öğrencileriniz ile kurulan ilişkilerden	%27	%55	%18
22	Mezun olan lisansüstü öğrencilerinizin iş bulabilmelerinden	%9	%64	%27

Tablo 13: Mimari Restorasyon Anabilim Dalı Öğretim Üyeleri ve Görevlilerin Lisansüstü Eğitimi Değerlendirme Sonuçları

MİMARİ RESTORASYON		Toplam Öğretim Üyesi ve Öğretim Görevlisi: 5 Ankete Katılım: 4 Katılım Oranı: %80		
		Memnun	Kararsız	Memnun Değil
1	Anabilim dalınızda yürütülen lisansüstü eğitim program(lar)ının niteliğinden	% 100	-	-
2	Türkiye'deki benzer lisansüstü programlarla karşılaştırıldığında programınızın gelişmiş olduğu düzeyden	% 50	% 50	-
3	Anabilim dalınızda bulunan öğretim üyesi sayısının yeterliliğinden	% 25	% 25	% 50
4	Anabilim dalınızda verilen lisansüstü derslerin çeşitliliğinden	% 75	% 25	-
5	Fiziksel olanaklarınızın yeterli olmasından (laboratuvarlar, derslikler v.b.)	% 75	% 25	-
6	Kütüphane olanaklarından	% 100	-	-
7	Anabilim dalınızda düzenlenen bilimsel etkinliklerden	-	% 100	-
8	Lisansüstü program(lar)ınıza başvuran öğrenci sayılarından	-	% 50	% 50
9	Başvuran öğrencilerin genel not ortalamalarından	% 25	% 50	% 25
10	Başvuran öğrencilerin ALES puanlarından	% 25	% 75	-
11	Başvuran öğrencilerin lisans derecesi ile mezun olduğu üniversitelerden	% 25	% 75	-
12	Programa öğrenci kabul etme kriterlerinizden	% 100	-	-
13	Programa kabul edilen öğrenci sayılarından	-	% 75	% 25
14	Anabilim dalınızdaki lisansüstü öğrencilerinin araştırma görevlisi olma oranından	% 75	-	% 25
15	Danışmanlığınızı yürüttüğünüz lisansüstü öğrenci sayısının yeterli olmasından	% 100	-	-
16	Tezlerin istediğiniz düzeydeki ingilizce ile yazılıyor olmasından	-	% 50	% 50
17	Tezlerin bitirilme sürelerinden	-	% 100	-
18	Tez çalışmalarından uluslararası dergilerde yayın yapılma düzeyinden	% 75	-	% 25
19	Tez danışmanı atamalarında Anabilim dalınızca izlenen kriterlerden	% 75	% 25	-
20	Doktora yeterlilik sınavlarının düzeyinden	-	-	-
21	Mezun olan lisansüstü öğrencileriniz ile kurulan ilişkilerden	% 100	-	-
22	Mezun olan lisansüstü öğrencilerinizin iş bulabilmelerinden	% 100	-	-

Tablo 14: Şehir ve Bölge Planlama Anabilim Dalı Öğretim Üyeleri ve Görevlilerin Lisansüstü Eğitimi Değerlendirme Sonuçları

ŞEHİR VE BÖLGE PLANLAMA		Toplam Öğretim Üyesi ve Öğretim Görevlisi: 13 Ankete Katılım: 13 Katılım Oranı: %100		
		Memnun	Kararsız	Memnun Değil
1	Anabilim dalınızda yürütülen lisansüstü eğitim program(lar)ının niteliğinden	%57	%36	%7
2	Türkiye'deki benzer lisansüstü programlarla karşılaştırıldığında programınızın gelmiş olduğu düzeyden	%79	%14	%7
3	Anabilim dalınızda bulunan öğretim üyesi sayısının yeterliliğinden	%43	%14	%43
4	Anabilim dalınızda verilen lisansüstü derslerin çeşitliliğinden	%14	%36	%50
5	Fiziksel olanaklarınızın yeterli olmasından (laboratuvarlar, derslikler v.b.)	%64	%14	%21
6	Kütüphane olanaklarından	%71	%14	%14
7	Anabilim dalınızda düzenlenen bilimsel etkinliklerden	%21	%50	%29
8	Lisansüstü program(lar)ınıza başvuran öğrenci sayılarından	-	%14	%86
9	Başvuran öğrencilerin genel not ortalamalarından	%43	%21	%36
10	Başvuran öğrencilerin ALES puanlarından	%36	%64	-
11	Başvuran öğrencilerin lisans derecesi ile mezun olduğu üniversitelerden	%29	%50	%21
12	Programa öğrenci kabul etme kriterlerinizden	%43	%29	%29
13	Programa kabul edilen öğrenci sayılarından	%29	%21	%50
14	Anabilim dalınızdaki lisansüstü öğrencilerinin araştırma görevlisi olma oranından	%29	%21	%50
15	Danışmanlığınızı yürüttüğünüz lisansüstü öğrenci sayısının yeterli olmasından	%36	%21	%43
16	Tezlerin istediğiniz düzeydeki ingilizce ile yazılıyor olmasından	%14	%29	%57
17	Tezlerin bitirilme sürelerinden	%36	%29	%36
18	Tez çalışmalarından uluslararası dergilerde yayın yapılma düzeyinden	%7	%21	%71
19	Tez danışmanı atamalarında Anabilim dalınızca izlenen kriterlerden	%43	%14	%43
20	Doktora yeterlilik sınavlarının düzeyinden	%36	%43	%21
21	Mezun olan lisansüstü öğrencileriniz ile kurulan ilişkilerden	%57	%21	%21
22	Mezun olan lisansüstü öğrencilerinizin iş bulabilmelerinden	%71	%14	%14

EK 2

Disiplinerarası Anabilim Dalları Öğretim Üyeleri ve Görevlilerin Lisansüstü Eğitimi Deęerlendirme Sonuçları

Tablo 15: Biyoteknoloji ve Biyomühendislik Anabilim Dalı Öğretim Üyeleri ve Görevlilerin Lisansüstü Eğitimi Değerlendirme Sonuçları

BİYOTEKNOLOJİ VE BİYOMÜHENDİSLİK		Toplam Öğretim Üyesi ve Öğretim Görevlisi: 19 Ankete Katılım: 2 Katılım Oranı: %11		
		Memnun	Kararsız	Memnun Değil
1	Anabilim dalınızda yürütülen lisansüstü eğitim program(lar)ının niteliğinden	-	%50	%50
2	Türkiye'deki benzer lisansüstü programlarla karşılaştırıldığında programınızın gelmiş olduğu düzeyden	-	%50	%50
3	Anabilim dalınızda bulunan öğretim üyesi sayısının yeterliliğinden	%50	-	%50
4	Anabilim dalınızda verilen lisansüstü derslerin çeşitliliğinden	-	%50	%50
5	Fiziksel olanaklarınızın yeterli olmasından (laboratuvarlar, derslikler v.b.)	%50	-	%50
6	Kütüphane olanaklarından	%50	-	%50
7	Anabilim dalınızda düzenlenen bilimsel etkinliklerden	-	-	%100
8	Lisansüstü program(lar)ınıza başvuran öğrenci sayılarından	%100	-	-
9	Başvuran öğrencilerin genel not ortalamalarından	%50	-	%50
10	Başvuran öğrencilerin ALES puanlarından	-	%50	%50
11	Başvuran öğrencilerin lisans derecesi ile mezun olduğu üniversitelerden	-	%50	%50
12	Programa öğrenci kabul etme kriterlerinizden	-	%50	%50
13	Programa kabul edilen öğrenci sayılarından	-	%100	-
14	Anabilim dalınızdaki lisansüstü öğrencilerinin araştırma görevlisi olma oranından	%100	-	-
15	Danışmanlığınızı yürüttüğünüz lisansüstü öğrenci sayısının yeterli olmasından	-	%50	%50
16	Tezlerin istediğiniz düzeydeki ingilizce ile yazılıyor olmasından	-	%50	%50
17	Tezlerin bitirilme sürelerinden	-	%50	%50
18	Tez çalışmalarından uluslararası dergilerde yayın yapılma düzeyinden	-	%50	%50
19	Tez danışmanı atamalarında Anabilim dalınızca izlenen kriterlerden	-	%50	%50
20	Doktora yeterlilik sınavlarının düzeyinden	-	%100	-
21	Mezun olan lisansüstü öğrencileriniz ile kurulan ilişkilerden	-	%100	-
22	Mezun olan lisansüstü öğrencilerinizin iş bulabilmelerinden	-	%100	-

Tablo 16: Çevre Mühendisliği Anabilim Dalı Öğretim Üyeleri ve Görevlilerin Lisansüstü Eğitimi Değerlendirme Sonuçları

ÇEVRE MÜHENDİSLİĞİ		Toplam Öğretim Üyesi ve Öğretim Görevlisi: 6 Ankete Katılım: 3 Katılım Oranı: %50		
		Memnun	Kararsız	Memnun Değil
1	Anabilim dalınızda yürütülen lisansüstü eğitim program(lar)ının niteliğinden	%67	%33	-
2	Türkiye'deki benzer lisansüstü programlarla karşılaştırıldığında programınızın gelmiş olduğu düzeyden	%67	%33	-
3	Anabilim dalınızda bulunan öğretim üyesi sayısının yeterliliğinden	-	%33	%67
4	Anabilim dalınızda verilen lisansüstü derslerin çeşitliliğinden	%67	-	%33
5	Fiziksel olanaklarınızın yeterli olmasından (laboratuvarlar, derslikler v.b.)	%67	%33	-
6	Kütüphane olanaklarından	%100	-	-
7	Anabilim dalınızda düzenlenen bilimsel etkinliklerden	-	%67	%33
8	Lisansüstü program(lar)ınıza başvuran öğrenci sayılarından	-	-	%100
9	Başvuran öğrencilerin genel not ortalamalarından	%67	%33	-
10	Başvuran öğrencilerin ALES puanlarından	%100	-	-
11	Başvuran öğrencilerin lisans derecesi ile mezun olduğu üniversitelerden	%67	%33	-
12	Programa öğrenci kabul etme kriterlerinizden	%100	-	-
13	Programa kabul edilen öğrenci sayılarından	%67	-	%33
14	Anabilim dalınızdaki lisansüstü öğrencilerinin araştırma görevlisi olma oranından	%67	%33	-
15	Danışmanlığınızı yürüttüğünüz lisansüstü öğrenci sayısının yeterli olmasından	%33	-	%67
16	Tezlerin istediğiniz düzeydeki ingilizce ile yazılıyor olmasından	%67	%33	-
17	Tezlerin bitirilme sürelerinden	%67	%33	-
18	Tez çalışmalarından uluslararası dergilerde yayın yapılma düzeyinden	%100	-	-
19	Tez danışmanı atamalarında Anabilim dalınızca izlenen kriterlerden	%67	%33	-
20	Doktora yeterlilik sınavlarının düzeyinden	-	-	-
21	Mezun olan lisansüstü öğrencileriniz ile kurulan ilişkilerden	-	%100	-
22	Mezun olan lisansüstü öğrencilerinizin iş bulabilmelerinden	%33	%67	-

Tablo 17: Enerji Mühendisliği Anabilim Dalı Öğretim Üyeleri ve Görevlilerin Lisansüstü Eğitimi Değerlendirme Sonuçları

ENERJİ MÜHENDİSLİĞİ		Toplam Öğretim Üyesi ve Öğretim Görevlisi: 8 Ankete Katılım: 2 Katılım Oranı: %25		
		Memnun	Kararsız	Memnun Değil
1	Anabilim dalınızda yürütülen lisansüstü eğitim program(lar)ının niteliğinden	% 100	-	-
2	Türkiye'deki benzer lisansüstü programlarla karşılaştırıldığında programınızın gelmiş olduğu düzeyden	% 50	% 50	-
3	Anabilim dalınızda bulunan öğretim üyesi sayısının yeterliliğinden	-	% 50	% 50
4	Anabilim dalınızda verilen lisansüstü derslerin çeşitliliğinden	% 50	% 50	-
5	Fiziksel olanaklarınızın yeterli olmasından (laboratuvarlar, derslikler v.b.)	% 50	% 50	-
6	Kütüphane olanaklarından	% 100	-	-
7	Anabilim dalınızda düzenlenen bilimsel etkinliklerden	-	% 100	-
8	Lisansüstü program(lar)ınıza başvuran öğrenci sayılarından	% 100	-	-
9	Başvuran öğrencilerin genel not ortalamalarından	-	% 50	% 50
10	Başvuran öğrencilerin ALES puanlarından	-	% 100	-
11	Başvuran öğrencilerin lisans derecesi ile mezun olduğu üniversitelerden	-	% 100	-
12	Programa öğrenci kabul etme kriterlerinizden	% 100	-	-
13	Programa kabul edilen öğrenci sayılarından	% 50	-	% 50
14	Anabilim dalınızdaki lisansüstü öğrencilerinin araştırma görevlisi olma oranından	-	% 50	% 50
15	Danışmanlığınızı yürüttüğünüz lisansüstü öğrenci sayısının yeterli olmasından	% 50	-	% 50
16	Tezlerin istediğiniz düzeydeki ingilizce ile yazılıyor olmasından	% 50	% 50	-
17	Tezlerin bitirilme sürelerinden	% 50	% 50	-
18	Tez çalışmalarından uluslararası dergilerde yayın yapılma düzeyinden	% 50	% 50	-
19	Tez danışmanı atamalarında Anabilim dalınızca izlenen kriterlerden	% 50	% 50	-
20	Doktora yeterlilik sınavlarının düzeyinden	-	-	-
21	Mezun olan lisansüstü öğrencileriniz ile kurulan ilişkilerden	-	% 100	-
22	Mezun olan lisansüstü öğrencilerinizin iş bulabilmelerinden	% 50	% 50	-

Tablo 18: Malzeme Bilimi ve Mühendisliği Anabilim Dalı Öğretim Üyeleri ve Görevlilerin Lisansüstü Eğitimi Değerlendirme Sonuçları

MALZEME BİLİMİ VE MÜHENDİSLİĞİ		Toplam Öğretim Üyesi ve Öğretim Görevlisi: 16 Ankete Katılım: 3 Katılım Oranı: %19		
		Memnun	Kararsız	Memnun Değil
1	Anabilim dalınızda yürütülen lisansüstü eğitim program(lar)ının niteliğinden	%67	-	%33
2	Türkiye'deki benzer lisansüstü programlarla karşılaştırıldığında programınızın gelmiş olduğu düzeyden	%33	%33	%33
3	Anabilim dalınızda bulunan öğretim üyesi sayısının yeterliliğinden	%33	%33	%33
4	Anabilim dalınızda verilen lisansüstü derslerin çeşitliliğinden	-	-	%100
5	Fiziksel olanaklarınızın yeterli olmasından (laboratuvarlar, derslikler v.b.)	%67	-	%33
6	Kütüphane olanaklarından	%100	-	-
7	Anabilim dalınızda düzenlenen bilimsel etkinliklerden	-	%33	%67
8	Lisansüstü program(lar)ınıza başvuran öğrenci sayılarından	-	%33	%67
9	Başvuran öğrencilerin genel not ortalamalarından	-	-	%100
10	Başvuran öğrencilerin ALES puanlarından	-	%33	%67
11	Başvuran öğrencilerin lisans derecesi ile mezun olduğu üniversitelerden	-	-	%100
12	Programa öğrenci kabul etme kriterlerinizden	%67	%33	-
13	Programa kabul edilen öğrenci sayılarından	%33	%33	%33
14	Anabilim dalınızdaki lisansüstü öğrencilerinin araştırma görevlisi olma oranından	%33	-	%67
15	Danışmanlığını yürüttüğünüz lisansüstü öğrenci sayısının yeterli olmasından	%33	%33	%33
16	Tezlerin istediğiniz düzeydeki ingilizce ile yazılıyor olmasından	%100	-	-
17	Tezlerin bitirilme sürelerinden	%33	%67	-
18	Tez çalışmalarından uluslararası dergilerde yayın yapılma düzeyinden	%100	-	-
19	Tez danışmanı atamalarında Anabilim dalınızca izlenen kriterlerden	%67	%33	-
20	Doktora yeterlilik sınavlarının düzeyinden	-	%100	-
21	Mezun olan lisansüstü öğrencileriniz ile kurulan ilişkilerden	-	%100	-
22	Mezun olan lisansüstü öğrencilerinizin iş bulabilmelerinden	-	%100	-

Tablo 19: Mühendislik İşletmeciliği Anabilim Dalı Öğretim Üyeleri ve Görevlilerin Lisansüstü Eğitimi Değerlendirme Sonuçları

MÜHENDİSLİK İŞLETMECİLİĞİ		Toplam Öğretim Üyesi ve Öğretim Görevlisi: 4 Ankete Katılım: 4 Katılım Oranı: %100		
		Memnun	Kararsız	Memnun Değil
1	Anabilim dalınızda yürütülen lisansüstü eğitim program(lar)ının niteliğinden	% 100	-	-
2	Türkiye'deki benzer lisansüstü programlarla karşılaştırıldığında programınızın gelmiş olduğu düzeyden	% 100	-	-
3	Anabilim dalınızda bulunan öğretim üyesi sayısının yeterliliğinden	%25	%50	%25
4	Anabilim dalınızda verilen lisansüstü derslerin çeşitliliğinden	% 100	-	-
5	Fiziksel olanaklarınızın yeterli olmasından (laboratuvarlar, derslikler v.b.)	%50	-	%50
6	Kütüphane olanaklarından	% 50	%50	-
7	Anabilim dalınızda düzenlenen bilimsel etkinliklerden	%75	%25	-
8	Lisansüstü program(lar)ınıza başvuran öğrenci sayılarından	% 100	-	-
9	Başvuran öğrencilerin genel not ortalamalarından	%75	%25	-
10	Başvuran öğrencilerin ALES puanlarından	%75	%25	-
11	Başvuran öğrencilerin lisans derecesi ile mezun olduğu üniversitelerden	%75	%25	-
12	Programa öğrenci kabul etme kriterlerinizden	%75	%25	-
13	Programa kabul edilen öğrenci sayılarından	% 100	-	-
14	Anabilim dalınızdaki lisansüstü öğrencilerinin araştırma görevlisi olma oranından	-	% 100	-
15	Danışmanlığını yürüttüğünüz lisansüstü öğrenci sayısının yeterli olmasından	%50	%50	-
16	Tezlerin istediğiniz düzeydeki ingilizce ile yazılıyor olmasından	%25	%50	%25
17	Tezlerin bitirilme sürelerinden	%50	%50	-
18	Tez çalışmalarından uluslararası dergilerde yayın yapılma düzeyinden	%25	%50	%25
19	Tez danışmanı atamalarında Anabilim dalınızca izlenen kriterlerden	%50	%25	%25
20	Doktora yeterlilik sınavlarının düzeyinden	-	-	-
21	Mezun olan lisansüstü öğrencileriniz ile kurulan ilişkilerden	%25	%75	-
22	Mezun olan lisansüstü öğrencilerinizin iş bulabilmelerinden	-	% 100	-

EK 3

Lisansüstü Öğrencilerinin Lisansüstü Eğitimi Değerlendirme Sonuçları

Tablo 20: Bilgisayar Mühendisliği Anabilim Dalı Lisansüstü Öğrencilerinin Eğitimi Değerlendirme Sonuçları

BİLGİSAYAR MÜHENDİSLİĞİ ANABİLİM DALI LİSANSÜSTÜ ÖĞRENCİLERİ ANKET DEĞERLENDİRMESİ		Araştırma Görevlisi Olanlar Toplam Öğrenci : 6 Ankete Katılan: 6 Katılım Oranı: %100			Araştırma Görevlisi Olmayanlar Toplam Öğrenci : 18 Ankete Katılan: 0 Katılım Oranı: %0		
		Memnun	Kararsız	Memnun Değil	Memnun	Kararsız	Memnun Değil
1	Yurt içindeki üniversitelerde verilen benzer yüksek lisans programları ile karşılaştırdığınızda İYTE’de olmaktan	%100	-	-	-	-	-
2	Lisansüstü derslerin sayısından ve çeşitliliğinden	-	%33	%67	-	-	-
3	Lisansüstü derslerin öğretici ve geliştirici olmasından	%100	-	-	-	-	-
4	Öğretim üyesi sayısının yeterliliğinden	%17	%33	%50	-	-	-
5	Danışmanınızdan veya danışmanlarınızdan	%100	-	-	-	-	-
6	Anabilim dalınızda düzenlenen bilimsel etkinliklerden	%17	%50	%33	-	-	-
7	Laboratuvar olanaklarından	%100	-	-	-	-	-
8	Kütüphane olanaklarından	%100	-	-	-	-	-
9	Dersliklerden	%50	%50	-	-	-	-
10	Anabilim dalınızdaki lisansüstü öğrencilere ayrılan çalışma ofislerinden	%67	%17	%17	-	-	-
11	Yerleşkedeki barınma olanaklarından	%17	%67	%17	-	-	-
12	Yüksek lisans eğitim süresinden	%100	-	-	-	-	-
13	Çalışmalarınızın niteliğinin uluslararası dergilerde yayınlanabilecek düzeyde olmasından	%83	%17	-	-	-	-
14	Ulusal toplantılara katılma sıklığınızdan	%33	%67	-	-	-	-
15	Lisansüstü eğitimi ile ileriye yönelik hedeflerinizin gerçekleşeceğinden	%100	-	-	-	-	-

Tablo 21: Elektrik-Elektronik Mühendisliği Anabilim Dalı Lisansüstü Öğrencilerinin Eğitimi Değerlendirme Sonuçları

ELEKTRİK-ELEKTRONİK MÜHENDİSLİĞİ ANABİLİM DALI LİSANSÜSTÜ ÖĞRENCİLERİ ANKET DEĞERLENDİRMESİ		Araştırma Görevlisi Olanlar Toplam Öğrenci : 11 Ankete Katılan: 11 Katılım Oranı: %100			Araştırma Görevlisi Olmayanlar Toplam Öğrenci : 28 Ankete Katılan: 0 Katılım Oranı: %0		
		Memnun	Kararsız	Memnun Değil	Memnun	Kararsız	Memnun Değil
1	Yurt içindeki üniversitelerde verilen benzer yüksek lisans programları ile karşılaştığımızda İYTE’de olmaktan	%55	%36	%9	-	-	-
2	Lisansüstü derslerin sayısından ve çeşitliliğinden	%27	-	%73	-	-	-
3	Lisansüstü derslerin öğretici ve geliştirici olmasından	%45	%55	-	-	-	-
4	Öğretim üyesi sayısının yeterliliğinden	%27	%36	%36	-	-	-
5	Danışmanınızdan veya danışmanlarınızdan	%91	%9	-	-	-	-
6	Anabilim dalımızda düzenlenen bilimsel etkinliklerden	%9	%27	%64	-	-	-
7	Laboratuvar olanaklarından	-	%9	%91	-	-	-
8	Kütüphane olanaklarından	%64	%27	%9	-	-	-
9	Dersliklerden	-	%27	%73	-	-	-
10	Anabilim dalımızdaki lisansüstü öğrencilere ayrılan çalışma ofislerinden	%9	%18	%73	-	-	-
11	Yerleşkedeki barınma olanaklarından	%9	%27	%64	-	-	-
12	Yüksek lisans eğitim süresinden	%55	%36	%9	-	-	-
13	Çalışmalarınızın niteliğinin uluslararası dergilerde yayınlanabilecek düzeyde olmasından	%45	%45	%9	-	-	-
14	Ulusal toplantılara katılma sıklığından	-	%64	%36	-	-	-
15	Lisansüstü eğitimi ile ileriye yönelik hedeflerinizin gerçekleşeceğinden	%36	%64	-	-	-	-

Tablo 22: Gıda Mühendisliği Anabilim Dalı Lisansüstü Öğrencilerinin Eğitimi Değerlendirme Sonuçları

GIDA MÜHENDİSLİĞİ ANABİLİM DALI LİSANSÜSTÜ ÖĞRENCİLERİ ANKET DEĞERLENDİRMESİ		Araştırma Görevlisi Olanlar Toplam Öğrenci : 15 Ankete Katılan: 10 Katılım Oranı: %67			Araştırma Görevlisi Olmayanlar Toplam Öğrenci : 16 Ankete Katılan: 7 Katılım Oranı: %44		
		Memnun	Kararsız	Memnun Değil	Memnun	Kararsız	Memnun Değil
1	Yurt içindeki üniversitelerde verilen benzer yüksek lisans programları ile karşılaştırdığınızda İYTE’de olmaktan	%80	%10	%10	%100	-	-
2	Lisansüstü derslerin sayısından ve çeşitliliğinden	-	%40	%60	%43	%29	%29
3	Lisansüstü derslerin öğretici ve geliştirici olmasından	%30	%60	%10	%86	-	%14
4	Öğretim üyesi sayısının yeterliliğinden	%20	%30	%50	%43	%43	%14
5	Danışmanınızdan veya danışmanlarınızdan	%80	%10	%10	%86	%14	-
6	Anabilim dalınızda düzenlenen bilimsel etkinliklerden	-	%20	%80	-	%57	%43
7	Laboratuvar olanaklarından	%50	%20	%30	%43	%29	%29
8	Kütüphane olanaklarından	%100	-	-	%86	%14	-
9	Dersliklerden	-	%30	%70	%29	%14	%57
10	Anabilim dalınızdaki lisansüstü öğrencilere ayrılan çalışma ofislerinden	%30	-	%70	%14	-	%86
11	Yerleşkedeki barınma olanaklarından	%10	%30	%60	-	%29	%71
12	Yüksek lisans eğitim süresinden	%30	%10	%60	%43	%43	%14
13	Çalışmalarınızın niteliğinin uluslararası dergilerde yayınlanabilecek düzeyde olmasından	%80	%20	-	%71	%29	-
14	Ulusal toplantılara katılma sıklığınızdan	%40	-	%60	-	%71	%29
15	Lisansüstü eğitimi ile ileriye yönelik hedeflerinizin gerçekleşeceğinden	%20	%70	%10	%43	%57	-

Tablo 23: İnşaat Mühendisliği Anabilim Dalı Lisansüstü Öğrencilerinin Eğitimi Değerlendirme Sonuçları

İNŞAAT MÜHENDİSLİĞİ ANABİLİM DALI LİSANSÜSTÜ ÖĞRENCİLERİ ANKET DEĞERLENDİRMESİ		Araştırma Görevlisi Olanlar Toplam Öğrenci : 2 Ankete Katılan: 0 Katılım Oranı: %0			Araştırma Görevlisi Olmayanlar Toplam Öğrenci : 7 Ankete Katılan: 0 Katılım Oranı: %0		
		Memnun	Kararsız	Memnun Değil	Memnun	Kararsız	Memnun Değil
1	Yurt içindeki üniversitelerde verilen benzer yüksek lisans programları ile karşılaştırdığınızda İYTE’de olmaktan	-	-	-	-	-	-
2	Lisansüstü derslerin sayısından ve çeşitliliğinden	-	-	-	-	-	-
3	Lisansüstü derslerin öğretici ve geliştirici olmasından	-	-	-	-	-	-
4	Öğretim üyesi sayısının yeterliliğinden	-	-	-	-	-	-
5	Danışmanınızdan veya danışmanlarınızdan	-	-	-	-	-	-
6	Anabilim dalınızda düzenlenen bilimsel etkinliklerden	-	-	-	-	-	-
7	Laboratuvar olanaklarından	-	-	-	-	-	-
8	Kütüphane olanaklarından	-	-	-	-	-	-
9	Dersliklerden	-	-	-	-	-	-
10	Anabilim dalınızdaki lisansüstü öğrencilere ayrılan çalışma ofislerinden	-	-	-	-	-	-
11	Yerleşkedeki barınma olanaklarından	-	-	-	-	-	-
12	Yüksek lisans eğitim süresinden	-	-	-	-	-	-
13	Çalışmalarınızın niteliğinin uluslararası dergilerde yayınlanabilecek düzeyde olmasından	-	-	-	-	-	-
14	Ulusal toplantılara katılma sıklığınızdan	-	-	-	-	-	-
15	Lisansüstü eğitimi ile ileriye yönelik hedeflerinizin gerçekleşeceğinden	-	-	-	-	-	-

Tablo 24: Kimya Mühendisliği Anabilim Dalı Lisansüstü Öğrencilerinin Eğitimi Değerlendirme Sonuçları

KİMYA MÜHENDİSLİĞİ ANABİLİM DALI LİSANSÜSTÜ ÖĞRENCİLERİ ANKET DEĞERLENDİRMESİ		Araştırma Görevlisi Olanlar Toplam Öğrenci : 26 Ankete Katılan: 24 Katılım Oranı: %92			Araştırma Görevlisi Olmayanlar Toplam Öğrenci : 17 Ankete Katılan: 9 Katılım Oranı: %53		
		Memnun	Kararsız	Memnun Değil	Memnun	Kararsız	Memnun Değil
1	Yurt içindeki üniversitelerde verilen benzer yüksek lisans programları ile karşılaştırdığınızda İYTE’de olmaktan	%71	%29	-	%78	%22	-
2	Lisansüstü derslerin sayısından ve çeşitliliğinden	%42	%29	%29	%33	%44	%22
3	Lisansüstü derslerin öğretici ve geliştirici olmasından	%63	%29	%8	%44	%56	-
4	Öğretim üyesi sayısının yeterliliğinden	%63	%33	%4	%44	%44	%11
5	Danışmanınızdan veya danışmanlarınızdan	%79	%17	%4	%89	%11	-
6	Anabilim dalınızda düzenlenen bilimsel etkinliklerden	%42	%29	%29	%11	%56	%33
7	Laboratuvar olanaklarından	%88	%12	-	%78	%11	%11
8	Kütüphane olanaklarından	%96	%4	-	%100	-	-
9	Dersliklerden	%66	%17	%17	%67	%33	-
10	Anabilim dalınızdaki lisansüstü öğrencilere ayrılan çalışma ofislerinden	%29	%50	%21	%33	%11	%56
11	Yerleşkedeki barınma olanaklarından	%4	%25	%71	%11	%22	%67
12	Yüksek lisans eğitim süresinden	%29	%29	%42	%44	%44	%11
13	Çalışmalarınızın niteliğinin uluslararası dergilerde yayınlanabilecek düzeyde olmasından	%79	%17	%4	%67	%33	-
14	Ulusal toplantılara katılma sıklığınızdan	%46	%17	%37	%11	%67	%22
15	Lisansüstü eğitimi ile ileriye yönelik hedeflerinizin gerçekleşeceğinden	%33	%46	%21	%56	%22	%22

Tablo 25: Makina Mühendisliği Anabilim Dalı Lisansüstü Öğrencilerinin Eğitimi Değerlendirme Sonuçları

MAKİNA MÜHENDİSLİĞİ ANABİLİM DALI LİSANSÜSTÜ ÖĞRENCİLERİ ANKET DEĞERLENDİRMESİ		Araştırma Görevlisi Olanlar Toplam Öğrenci : 20 Ankete Katılan: 15 Katılım Oranı: %75			Araştırma Görevlisi Olmayanlar Toplam Öğrenci : 30 Ankete Katılan: 1 Katılım Oranı: %3		
		Memnun	Kararsız	Memnun Değil	Memnun	Kararsız	Memnun Değil
1	Yurt içindeki üniversitelerde verilen benzer yüksek lisans programları ile karşılaştığınızda İYTE’de olmaktan	%47	%47	%7	%100	-	-
2	Lisansüstü derslerin sayısından ve çeşitliliğinden	-	%13	%87	%100	-	-
3	Lisansüstü derslerin öğretici ve geliştirici olmasından	%80	%13	%7	%100	-	-
4	Öğretim üyesi sayısının yeterliliğinden	%20	%33	%47	-	%100	-
5	Danışmanınızdan veya danışmanlarınızdan	%93	-	%7	%100	-	-
6	Anabilim dalınızda düzenlenen bilimsel etkinliklerden	%7	%47	%47	%100	-	-
7	Laboratuvar olanaklarından	%93	%7	-	%100	-	-
8	Kütüphane olanaklarından	%87	%13	-	%100	-	-
9	Dersliklerden	%67	%13	%20	%100	-	-
10	Anabilim dalınızdaki lisansüstü öğrencilere ayrılan çalışma ofislerinden	%40	%33	%27	-	%100	-
11	Yerleşkedeki barınma olanaklarından	%7	%27	%67	%100	-	-
12	Yüksek lisans eğitim süresinden	%40	%13	%47	%100	-	-
13	Çalışmalarınızın niteliğinin uluslararası dergilerde yayınlanabilecek düzeyde olmasından	%87	%13	-	-	%100	-
14	Ulusal toplantılara katılma sıklığınızdan	%27	%33	%40	-	%100	-
15	Lisansüstü eğitimi ile ileriye yönelik hedeflerinizin gerçekleşeceğinden	%27	%60	%13	%100	-	-

Tablo 26: Fizik Anabilim Dalı Lisansüstü Öğrencilerinin Eğitimi Değerlendirme Sonuçları

FİZİK ANABİLİM DALI LİSANSÜSTÜ ÖĞRENCİLERİ ANKET DEĞERLENDİRMESİ		Araştırma Görevlisi Olanlar Toplam Öğrenci : 14 Ankete Katılan: 9 Katılım Oranı: %64			Araştırma Görevlisi Olmayanlar Toplam Öğrenci : 16 Ankete Katılan: 9 Katılım Oranı: %56		
		Memnun	Kararsız	Memnun Değil	Memnun	Kararsız	Memnun Değil
1	Yurt içindeki üniversitelerde verilen benzer yüksek lisans programları ile karşılaştırdığınızda İYTE’de olmaktan	%67	%33	-	%67	%33	-
2	Lisansüstü derslerin sayısından ve çeşitliliğinden	%22	%33	%44	%22	%33	%44
3	Lisansüstü derslerin öğretici ve geliştirici olmasından	%56	%33	%11	%56	%11	%33
4	Öğretim üyesi sayısının yeterliliğinden	%44	%22	%33	%22	%33	%44
5	Danışmanınızdan veya danışmanlarınızdan	%78	%22	-	%89	%11	-
6	Anabilim dalımızda düzenlenen bilimsel etkinliklerden	%11	%89	-	%33	%22	%44
7	Laboratuvar olanaklarından	%56	%44	-	%67	%11	%22
8	Kütüphane olanaklarından	%89	%11	-	%89	%11	-
9	Dersliklerden	%67	%22	%11	%67	%33	-
10	Anabilim dalımızdaki lisansüstü öğrencilere ayrılan çalışma ofislerinden	%44	%22	%33	%67	-	%33
11	Yerleşkedeki barınma olanaklarından	%11	%22	%67	%33	%11	%56
12	Yüksek lisans eğitim süresinden	%78	%11	%11	%78	%11	%11
13	Çalışmalarınızın niteliğinin uluslararası dergilerde yayınlanabilecek düzeyde olmasından	%56	%44	-	%56	%33	%11
14	Ulusal toplantılara katılma sıklığınızdan	%11	%67	%22	%44	%22	%33
15	Lisansüstü eğitimi ile ileriye yönelik hedeflerinizin gerçekleşeceğinden	%67	%33	-	%56	%33	%11

Tablo 27: Kimya Anabilim Dalı Lisansüstü Öğrencilerinin Eğitimi Değerlendirme Sonuçları

KİMYA ANABİLİM DALI LİSANSÜSTÜ ÖĞRENCİLERİ ANKET DEĞERLENDİRMESİ		Araştırma Görevlisi Olanlar Toplam Öğrenci : 24 Ankete Katılan: 10 Katılım Oranı: %42			Araştırma Görevlisi Olmayanlar Toplam Öğrenci : 29 Ankete Katılan: 3 Katılım Oranı: %10		
		Memnun	Kararsız	Memnun Değil	Memnun	Kararsız	Memnun Değil
1	Yurt içindeki üniversitelerde verilen benzer yüksek lisans programları ile karşılaştırdığınızda İYTE’de olmaktan	%60	%20	%20	%67	%33	-
2	Lisansüstü derslerin sayısından ve çeşitliliğinden	%20	%20	%60	-	%33	%67
3	Lisansüstü derslerin öğretici ve geliştirici olmasından	%70	%20	%10	%33	%33	%33
4	Öğretim üyesi sayısının yeterliliğinden	%40	%50	%10	%33	-	%67
5	Danışmanınızdan veya danışmanlarınızdan	%80	%10	%10	%100	-	-
6	Anabilim dalınızda düzenlenen bilimsel etkinliklerden	%40	%20	%40	%33	%67	-
7	Laboratuvar olanaklarından	%90	-	%10	%33	%33	%33
8	Kütüphane olanaklarından	%70	-	%30	%100	-	-
9	Dersliklerden	%70	-	%30	%100	-	-
10	Anabilim dalınızdaki lisansüstü öğrencilere ayrılan çalışma ofislerinden	%50	%20	%30	%33	%33	%33
11	Yerleşkedeki barınma olanaklarından	%10	%30	%60	%33	-	%67
12	Yüksek lisans eğitim süresinden	%30	%10	%60	%33	-	%67
13	Çalışmalarınızın niteliğinin uluslararası dergilerde yayınlanabilecek düzeyde olmasından	%70	%20	%10	%67	-	%33
14	Ulusal toplantılara katılma sıklığınızdan	%70	%20	%10	%33	-	%67
15	Lisansüstü eğitimi ile ileriye yönelik hedeflerinizin gerçekleşeceğinden	%30	%50	%20	%33	%33	%33

Tablo 28: Matematik Anabilim Dalı Lisansüstü Öğrencilerinin Eğitimi Değerlendirme Sonuçları

MATEMATİK ANABİLİM DALI LİSANSÜSTÜ ÖĞRENCİLERİ ANKET DEĞERLENDİRMESİ		Araştırma Görevlisi Olanlar Toplam Öğrenci : 11 Ankete Katılan: 10 Katılım Oranı: %91			Araştırma Görevlisi Olmayanlar Toplam Öğrenci : 18 Ankete Katılan: 1 Katılım Oranı: %6		
		Memnun	Kararsız	Memnun Değil	Memnun	Kararsız	Memnun Değil
1	Yurt içindeki üniversitelerde verilen benzer yüksek lisans programları ile karşılaştırdığınızda İYTE’de olmaktan	%80	%10	%10	%100	-	-
2	Lisansüstü derslerin sayısından ve çeşitliliğinden	-	%30	%70	-	%100	-
3	Lisansüstü derslerin öğretici ve geliştirici olmasından	%50	%40	%10	%100	-	-
4	Öğretim üyesi sayısının yeterliliğinden	%10	%10	%80	-	%100	-
5	Danışmanınızdan veya danışmanlarınızdan	%80	%20	-	-	%100	-
6	Anabilim dalınızda düzenlenen bilimsel etkinliklerden	%40	%30	%30	-	%100	-
7	Laboratuvar olanaklarından	%50	%50	-	-	%100	-
8	Kütüphane olanaklarından	%100	-	-	%100	-	-
9	Dersliklerden	%50	%30	%20	%100	-	-
10	Anabilim dalınızdaki lisansüstü öğrencilere ayrılan çalışma ofislerinden	%40	%30	%30	-	%100	-
11	Yerleşkedeki barınma olanaklarından	%10	%40	%50	%100	-	-
12	Yüksek lisans eğitim süresinden	%50	%50	-	-	%100	-
13	Çalışmalarınızın niteliğinin uluslararası dergilerde yayınlanabilecek düzeyde olmasından	%60	%30	%10	-	%100	-
14	Ulusal toplantılara katılma sıklığınızdan	%40	%30	%30	-	%100	-
15	Lisansüstü eğitimi ile ileriye yönelik hedeflerinizin gerçekleşeceğinden	%60	%30	%10	%100	-	-

Tablo 29: Moleküler Biyoloji ve Genetik Anabilim Dalı Lisansüstü Öğrencilerinin Eğitimi Değerlendirme Sonuçları

MOLEKÜLER BİYOLOJİ VE GENETİK ANABİLİM DALI LİSANSÜSTÜ ÖĞRENCİLERİ ANKET DEĞERLENDİRMESİ		Araştırma Görevlisi Olanlar Toplam Öğrenci : 14 Ankete Katılan: 7 Katılım Oranı: %50			Araştırma Görevlisi Olmayanlar Toplam Öğrenci : 28 Ankete Katılan: 6 Katılım Oranı: %21		
		Memnun	Kararsız	Memnun Değil	Memnun	Kararsız	Memnun Değil
1	Yurt içindeki üniversitelerde verilen benzer yüksek lisans programları ile karşılaştırdığınızda İYTE’de olmaktan	%57	%43	-	%100	-	-
2	Lisansüstü derslerin sayısından ve çeşitliliğinden	-	%14	%86	%50	%17	%33
3	Lisansüstü derslerin öğretici ve geliştirici olmasından	%43	%14	%43	%83	%17	-
4	Öğretim üyesi sayısının yeterliliğinden	%29	%57	%14	%33	%50	%17
5	Danışmanınızdan veya danışmanlarınızdan	%86	%14	-	%100	-	-
6	Anabilim dalınızda düzenlenen bilimsel etkinliklerden	%14	%43	%43	%83	%17	-
7	Laboratuvar olanaklarından	%86	%14	-	%100	-	-
8	Kütüphane olanaklarından	%100	-	-	%100	-	-
9	Dersliklerden	%57	%14	%29	%33	%50	%17
10	Anabilim dalınızdaki lisansüstü öğrencilere ayrılan çalışma ofislerinden	%43	-	%57	%67	%17	%17
11	Yerleşkedeki barınma olanaklarından	%14	%14	%71	%17	%50	%33
12	Yüksek lisans eğitim süresinden	%57	%14	%29	%67	%33	-
13	Çalışmalarınızın niteliğinin uluslararası dergilerde yayınlanabilecek düzeyde olmasından	%43	%57	-	%100	-	-
14	Ulusal toplantılara katılma sıklığınızdan	%14	-	%86	%50	%33	%17
15	Lisansüstü eğitimi ile ileriye yönelik hedeflerinizin gerçekleşeceğinden	%43	%57	-	%100	-	-

Tablo 30: Endüstri Ürünleri Tasarımı Anabilim Dalı Lisansüstü Öğrencilerinin Eğitimi Değerlendirme Sonuçları

ENDÜSTRİ ÜRÜNLERİ TASARIMI ANABİLİM DALI LİSANSÜSTÜ ÖĞRENCİLERİ ANKET DEĞERLENDİRMESİ		Araştırma Görevlisi Olanlar Toplam Öğrenci : 2 Ankete Katılan: 2 Katılım Oranı: %100			Araştırma Görevlisi Olmayanlar Toplam Öğrenci : 3 Ankete Katılan: 2 Katılım Oranı: %67		
		Memnun	Kararsız	Memnun Değil	Memnun	Kararsız	Memnun Değil
1	Yurt içindeki üniversitelerde verilen benzer yüksek lisans programları ile karşılaştırdığınızda İYTE’de olmaktan	%50	%50	-	%100	-	-
2	Lisansüstü derslerin sayısından ve çeşitliliğinden	%50	%50	-	%50	%50	-
3	Lisansüstü derslerin öğretici ve geliştirici olmasından	%50	%50	-	%100	-	-
4	Öğretim üyesi sayısının yeterliliğinden	-	%50	%50	-	-	%100
5	Danışmanınızdan veya danışmanlarınızdan	%100	-	-	%100	-	-
6	Anabilim dalınızda düzenlenen bilimsel etkinliklerden	-	%100	-	-	%100	-
7	Laboratuvar olanaklarından	-	%100	-	-	%100	-
8	Kütüphane olanaklarından	%50	%50	-	%50	%50	-
9	Dersliklerden	%50	-	%50	%50	%50	-
10	Anabilim dalınızdaki lisansüstü öğrencilere ayrılan çalışma ofislerinden	%50	-	%50	-	%50	%50
11	Yerleşkedeki barınma olanaklarından	-	-	%100	-	%50	%50
12	Yüksek lisans eğitim süresinden	%100	-	-	%50	-	%50
13	Çalışmalarınızın niteliğinin uluslararası dergilerde yayınlanabilecek düzeyde olmasından	%100	-	-	%100	-	-
14	Ulusal toplantılara katılma sıklığınızdan	%50	%50	-	-	%100	-
15	Lisansüstü eğitimi ile ileriye yönelik hedeflerinizin gerçekleşeceğinden	%50	%50	-	%50	%50	-

Tablo 31: Mimarlık Anabilim Dalı Lisansüstü Öğrencilerinin Eğitimi Değerlendirme Sonuçları

MİMARLIK ANABİLİM DALI LİSANSÜSTÜ ÖĞRENCİLERİ ANKET DEĞERLENDİRMESİ		Araştırma Görevlisi Olanlar Toplam Öğrenci : 20 Ankete Katılan: 20 Katılım Oranı: %100			Araştırma Görevlisi Olmayanlar Toplam Öğrenci : 27 Ankete Katılan: 24 Katılım Oranı: %89		
		Memnun	Kararsız	Memnun Değil	Memnun	Kararsız	Memnun Değil
1	Yurt içindeki üniversitelerde verilen benzer yüksek lisans programları ile karşılaştırdığınızda İYTE’de olmaktan	%55	%25	%20	%100	-	-
2	Lisansüstü derslerin sayısından ve çeşitliliğinden	%10	%20	%70	%46	%25	%29
3	Lisansüstü derslerin öğretici ve geliştirici olmasından	%35	%45	%20	%92	%8	-
4	Öğretim üyesi sayısının yeterliliğinden	%35	-	%65	%58	%38	%4
5	Danışmanınızdan veya danışmanlarınızdan	%70	%25	%5	%96	%4	-
6	Anabilim dalınızda düzenlenen bilimsel etkinliklerden	%5	%40	%55	%12	%63	%25
7	Laboratuvar olanaklarından	%20	%40	%40	%21	%75	%4
8	Kütüphane olanaklarından	%75	%15	%10	%92	%8	-
9	Dersliklerden	%20	%25	%55	%30	%58	%12
10	Anabilim dalınızdaki lisansüstü öğrencilere ayrılan çalışma ofislerinden	%40	%20	%40	%8	%54	%38
11	Yerleşkedeki barınma olanaklarından	-	%35	%65	%4	%46	%50
12	Yüksek lisans eğitim süresinden	%60	%20	%20	%92	%8	-
13	Çalışmalarınızın niteliğinin uluslararası dergilerde yayınlanabilecek düzeyde olmasından	%70	%20	%10	%54	%46	-
14	Ulusal toplantılara katılma sıklığınızdan	%40	%15	%45	%4	%66	%30
15	Lisansüstü eğitimi ile ileriye yönelik hedeflerinizin gerçekleşeceğinden	%35	%45	%20	%54	%46	-

Tablo 32: Mimari Restorasyon Anabilim Dalı Lisansüstü Öğrencilerinin Eğitimi Değerlendirme Sonuçları

MİMARİ RESTORASYON ANABİLİM DALI LİSANSÜSTÜ ÖĞRENCİLERİ ANKET DEĞERLENDİRMESİ		Araştırma Görevlisi Olanlar Toplam Öğrenci : 2 Ankete Katılan: 0 Katılım Oranı: %0			Araştırma Görevlisi Olmayanlar Toplam Öğrenci : 8 Ankete Katılan: 2 Katılım Oranı: %25		
		Memnun	Kararsız	Memnun Değil	Memnun	Kararsız	Memnun Değil
1	Yurt içindeki üniversitelerde verilen benzer yüksek lisans programları ile karşılaştığınızda İYTE’de olmaktan	-	-	-	% 100	-	-
2	Lisansüstü derslerin sayısından ve çeşitliliğinden	-	-	-	-	% 50	% 50
3	Lisansüstü derslerin öğretici ve geliştirici olmasından	-	-	-	% 100	-	-
4	Öğretim üyesi sayısının yeterliliğinden	-	-	-	-	% 100	-
5	Danışmanınızdan veya danışmanlarınızdan	-	-	-	% 100	-	-
6	Anabilim dalınızda düzenlenen bilimsel etkinliklerden	-	-	-	% 100	-	-
7	Laboratuvar olanaklarından	-	-	-	% 100	-	-
8	Kütüphane olanaklarından	-	-	-	% 100	-	-
9	Dersliklerden	-	-	-	% 100	-	-
10	Anabilim dalınızdaki lisansüstü öğrencilere ayrılan çalışma ofislerinden	-	-	-	% 100	-	-
11	Yerleşkedeki barınma olanaklarından	-	-	-	-	% 100	-
12	Yüksek lisans eğitim süresinden	-	-	-	% 100	-	-
13	Çalışmalarınızın niteliğinin uluslararası dergilerde yayınlanabilecek düzeyde olmasından	-	-	-	% 100	-	-
14	Ulusal toplantılara katılma sıklığınızdan	-	-	-	% 100	-	-
15	Lisansüstü eğitimi ile ileriye yönelik hedeflerinizin gerçekleşeceğinden	-	-	-	% 50	% 50	-

Tablo 33: Şehir ve Bölge Planlama Anabilim Dalı Lisansüstü Öğrencilerinin Eğitimi Değerlendirme Sonuçları

ŞEHİR VE BÖLGE PLANLAMA ANABİLİM DALI LİSANSÜSTÜ ÖĞRENCİLERİ ANKET DEĞERLENDİRMESİ		Araştırma Görevlisi Olanlar Toplam Öğrenci : 17 Ankete Katılan: 11 Katılım Oranı: %65			Araştırma Görevlisi Olmayanlar Toplam Öğrenci : 20 Ankete Katılan: 15 Katılım Oranı: %75		
		Memnun	Kararsız	Memnun Değil	Memnun	Kararsız	Memnun Değil
1	Yurt içindeki üniversitelerde verilen benzer yüksek lisans programları ile karşılaştığınızda İYTE’de olmaktan	%91	-	%9	%60	%27	%13
2	Lisansüstü derslerin sayısından ve çeşitliliğinden	-	%64	%36	%40	%13	%47
3	Lisansüstü derslerin öğretici ve geliştirici olmasından	%55	%27	%18	%53	%27	%20
4	Öğretim üyesi sayısının yeterliliğinden	%36	%18	%45	%53	%27	%20
5	Danışmanınızdan veya danışmanlarınızdan	%100	-	-	%67	-	%33
6	Anabilim dalınızda düzenlenen bilimsel etkinliklerden	%36	%18	%45	-	%40	%60
7	Laboratuvar olanaklarından	%45	%27	%27	%47	%40	%13
8	Kütüphane olanaklarından	%91	%9	-	%80	%13	%7
9	Dersliklerden	%45	%36	%18	%73	%13	%13
10	Anabilim dalınızdaki lisansüstü öğrencilere ayrılan çalışma ofislerinden	%27	%45	%27	%47	%27	%27
11	Yerleşkedeki barınma olanaklarından	%45	%18	%36	%27	%27	%47
12	Yüksek lisans eğitim süresinden	%82	%9	%9	%60	%13	%27
13	Çalışmalarınızın niteliğinin uluslararası dergilerde yayınlanabilecek düzeyde olmasından	%82	-	%18	%60	%27	%13
14	Ulusal toplantılara katılma sıklığınızdan	%55	%9	%36	%27	%33	%40
15	Lisansüstü eğitimi ile ileriye yönelik hedeflerinizin gerçekleşeceğinden	%45	%45	%9	%47	%40	%13

Tablo 34: Biyoteknoloji ve Biyomühendislik Anabilim Dalı Lisansüstü Öğrencilerinin Eğitimi Değerlendirme Sonuçları

BİYOTEKNOLOJİ VE BİYOMÜHENDİSLİK ANABİLİM DALI LİSANSÜSTÜ ÖĞRENCİLERİ ANKET DEĞERLENDİRMESİ		Araştırma Görevlisi Olanlar Toplam Öğrenci : 7 Ankete Katılan: 4 Katılım Oranı: %57			Araştırma Görevlisi Olmayanlar Toplam Öğrenci : 13 Ankete Katılan: 3 Katılım Oranı: %23		
		Memnun	Kararsız	Memnun Değil	Memnun	Kararsız	Memnun Değil
1	Yurt içindeki üniversitelerde verilen benzer yüksek lisans programları ile karşılaştığımızda İYTE’de olmaktan	%25	%50	%25	%100	-	-
2	Lisansüstü derslerin sayısından ve çeşitliliğinden	%25	%50	%25	%67	%33	-
3	Lisansüstü derslerin öğretici ve geliştirici olmasından	%25	%75	-	%100	-	-
4	Öğretim üyesi sayısının yeterliliğinden	%25	%75	-	%67	%33	-
5	Danışmanınızdan veya danışmanlarınızdan	%75	%25	-	%100	-	-
6	Anabilim dalımızda düzenlenen bilimsel etkinliklerden	%75	-	%25	-	-	%100
7	Laboratuvar olanaklarından	%100	-	-	%100	-	-
8	Kütüphane olanaklarından	%100	-	-	%100	-	-
9	Dersliklerden	%100	-	-	%100	-	-
10	Anabilim dalımızdaki lisansüstü öğrencilere ayrılan çalışma ofislerinden	%75	%25	-	-	-	%100
11	Yerleşkedeki barınma olanaklarından	%25	%75	-	%67	-	%33
12	Yüksek lisans eğitim süresinden	%50	%50	-	%33	%67	-
13	Çalışmalarınızın niteliğinin uluslararası dergilerde yayınlanabilecek düzeyde olmasından	%25	%50	%25	%100	-	-
14	Ulusal toplantılara katılma sıklığından	-	%50	%50	%33	-	%67
15	Lisansüstü eğitimi ile ileriye yönelik hedeflerinizin gerçekleşeceğinden	-	%100	-	%67	%33	-

Tablo 35: Çevre Mühendisliği Anabilim Dalı Lisansüstü Öğrencilerinin Eğitimi Değerlendirme Sonuçları

ÇEVRE MÜHENDİSLİĞİ ANABİLİM DALI LİSANSÜSTÜ ÖĞRENCİLERİ ANKET DEĞERLENDİRMESİ		Araştırma Görevlisi Olanlar Toplam Öğrenci : 0 Ankete Katılan: 0 Katılım Oranı: -			Araştırma Görevlisi Olmayanlar Toplam Öğrenci : 3 Ankete Katılan: 1 Katılım Oranı: %33		
		Memnun	Kararsız	Memnun Değil	Memnun	Kararsız	Memnun Değil
1	Yurt içindeki üniversitelerde verilen benzer yüksek lisans programları ile karşılaştığınızda İYTE’de olmaktan	-	-	-	% 100	-	-
2	Lisansüstü derslerin sayısından ve çeşitliliğinden	-	-	-	% 100	-	-
3	Lisansüstü derslerin öğretici ve geliştirici olmasından	-	-	-	-	% 100	-
4	Öğretim üyesi sayısının yeterliliğinden	-	-	-	% 100	-	-
5	Danışmanınızdan veya danışmanlarınızdan	-	-	-	% 100	-	-
6	Anabilim dalınızda düzenlenen bilimsel etkinliklerden	-	-	-	-	% 100	-
7	Laboratuvar olanaklarından	-	-	-	% 100	-	-
8	Kütüphane olanaklarından	-	-	-	% 100	-	-
9	Dersliklerden	-	-	-	% 100	-	-
10	Anabilim dalınızdaki lisansüstü öğrencilere ayrılan çalışma ofislerinden	-	-	-	% 100	-	-
11	Yerleşkedeki barınma olanaklarından	-	-	-	% 100	-	-
12	Yüksek lisans eğitim süresinden	-	-	-	% 100	-	-
13	Çalışmalarınızın niteliğinin uluslararası dergilerde yayınlanabilecek düzeyde olmasından	-	-	-	% 100	-	-
14	Ulusal toplantılara katılma sıklığınızdan	-	-	-	-	-	% 100
15	Lisansüstü eğitimi ile ileriye yönelik hedeflerinizin gerçekleşeceğinden	-	-	-	% 100	-	-

Tablo 36: Enerji Mühendisliği Anabilim Dalı Lisansüstü Öğrencilerinin Eğitimi Değerlendirme Sonuçları

ENERJİ MÜHENDİSLİĞİ ANABİLİM DALI LİSANSÜSTÜ ÖĞRENCİLERİ ANKET DEĞERLENDİRMESİ		Araştırma Görevlisi Olanlar Toplam Öğrenci : 2 Ankete Katılan: 2 Katılım Oranı: %100			Araştırma Görevlisi Olmayanlar Toplam Öğrenci : 17 Ankete Katılan: 2 Katılım Oranı: %12		
		Memnun	Kararsız	Memnun Değil	Memnun	Kararsız	Memnun Değil
1	Yurt içindeki üniversitelerde verilen benzer yüksek lisans programları ile karşılaştırdığınızda İYTE’de olmaktan	%50	%50	-	%100	-	-
2	Lisansüstü derslerin sayısından ve çeşitliliğinden	-	-	%100	%50	-	%50
3	Lisansüstü derslerin öğretici ve geliştirici olmasından	-	%100	-	%50	%50	-
4	Öğretim üyesi sayısının yeterliliğinden	%50	-	%50	%100	-	-
5	Danışmanınızdan veya danışmanlarınızdan	%100	-	-	%50	%50	-
6	Anabilim dalınızda düzenlenen bilimsel etkinliklerden	-	%100	-	-	%50	%50
7	Laboratuvar olanaklarından	%100	-	-	%100	-	-
8	Kütüphane olanaklarından	%100	-	-	%100	-	-
9	Dersliklerden	%100	-	-	%100	-	-
10	Anabilim dalınızdaki lisansüstü öğrencilere ayrılan çalışma ofislerinden	%50	-	%50	%50	-	%50
11	Yerleşkedeki barınma olanaklarından	-	-	%100	-	-	%100
12	Yüksek lisans eğitim süresinden	%100	-	-	%100	-	-
13	Çalışmalarınızın niteliğinin uluslararası dergilerde yayınlanabilecek düzeyde olmasından	%100	-	-	%50	-	%50
14	Ulusal toplantılara katılma sıklığınızdan	%50	-	%50	-	-	%100
15	Lisansüstü eğitimi ile ileriye yönelik hedeflerinizin gerçekleşeceğinden	-	%100	-	%50	%50	-

Tablo 37: Malzeme Bilimi ve Mühendisliği Anabilim Dalı Lisansüstü Öğrencilerinin Eğitimi Değerlendirme Sonuçları

MALZEME BİLİMİ VE MÜHENDİSLİĞİ ANABİLİM DALI LİSANSÜSTÜ ÖĞRENCİLERİ ANKET DEĞERLENDİRMESİ		Araştırma Görevlisi Olanlar Toplam Öğrenci : 3 Ankete Katılan: 0 Katılım Oranı: %0			Araştırma Görevlisi Olmayanlar Toplam Öğrenci : 11 Ankete Katılan: 5 Katılım Oranı: %45		
		Memnun	Kararsız	Memnun Değil	Memnun	Kararsız	Memnun Değil
1	Yurt içindeki üniversitelerde verilen benzer yüksek lisans programları ile karşılaştırdığınızda İYTE’de olmaktan	-	-	-	% 100	-	-
2	Lisansüstü derslerin sayısından ve çeşitliliğinden	-	-	-	% 20	% 20	% 60
3	Lisansüstü derslerin öğretici ve geliştirici olmasından	-	-	-	% 100	-	-
4	Öğretim üyesi sayısının yeterliliğinden	-	-	-	% 80	% 20	-
5	Danışmanınızdan veya danışmanlarınızdan	-	-	-	% 100	-	-
6	Anabilim dalınızda düzenlenen bilimsel etkinliklerden	-	-	-	% 40	% 60	-
7	Laboratuvar olanaklarından	-	-	-	% 60	% 40	-
8	Kütüphane olanaklarından	-	-	-	% 100	-	-
9	Dersliklerden	-	-	-	% 100	-	-
10	Anabilim dalınızdaki lisansüstü öğrencilere ayrılan çalışma ofislerinden	-	-	-	% 60	% 40	-
11	Yerleşkedeki barınma olanaklarından	-	-	-	% 20	% 20	% 60
12	Yüksek lisans eğitim süresinden	-	-	-	% 100	-	-
13	Çalışmalarınızın niteliğinin uluslararası dergilerde yayınlanabilecek düzeyde olmasından	-	-	-	% 60	% 40	-
14	Ulusal toplantılara katılma sıklığınızdan	-	-	-	% 20	% 80	-
15	Lisansüstü eğitimi ile ileriye yönelik hedeflerinizin gerçekleşeceğinden	-	-	-	% 100	-	-

Tablo 38: Mühendislik İşletmeciliği Anabilim Dalı Lisansüstü Öğrencilerinin Eğitimi Değerlendirme Sonuçları

MÜHENDİSLİK İŞLETMECİLİĞİ ANABİLİM DALI LİSANSÜSTÜ ÖĞRENCİLERİ ANKET DEĞERLENDİRMESİ		Araştırma Görevlisi Olanlar Toplam Öğrenci : 0 Ankete Katılan: 0 Katılım Oranı: -			Araştırma Görevlisi Olmayanlar Toplam Öğrenci : 73 Ankete Katılan: 59 Katılım Oranı: %81		
		Memnun	Kararsız	Memnun Değil	Memnun	Kararsız	Memnun Değil
1	Yurt içindeki üniversitelerde verilen benzer yüksek lisans programları ile karşılaştığınızda İYTE’de olmaktan	-	-	-	%70	%27	%3
2	Lisansüstü derslerin sayısından ve çeşitliliğinden	-	-	-	%70	%20	%10
3	Lisansüstü derslerin öğretici ve geliştirici olmasından	-	-	-	%76	%19	%5
4	Öğretim üyesi sayısının yeterliliğinden	-	-	-	%65	%25	%10
5	Danışmanınızdan veya danışmanlarınızdan	-	-	-	%56	%41	%3
6	Anabilim dalınızda düzenlenen bilimsel etkinliklerden	-	-	-	%25	%63	%12
7	Laboratuvar olanaklarından	-	-	-	%9	%76	%15
8	Kütüphane olanaklarından	-	-	-	%54	%36	%10
9	Dersliklerden	-	-	-	%41	%20	%39
10	Anabilim dalınızdaki lisansüstü öğrencilere ayrılan çalışma ofislerinden	-	-	-	%8	%68	%24
11	Yerleşkedeki barınma olanaklarından	-	-	-	%8	%78	%14
12	Yüksek lisans eğitim süresinden	-	-	-	%95	%3	%2
13	Çalışmalarınızın niteliğinin uluslararası dergilerde yayınlanabilecek düzeyde olmasından	-	-	-	%25	%73	%2
14	Ulusal toplantılara katılma sıklığınızdan	-	-	-	%8	%78	%14
15	Lisansüstü eğitimi ile ileriye yönelik hedeflerinizin gerçekleşeceğinden	-	-	-	%76	%21	%3